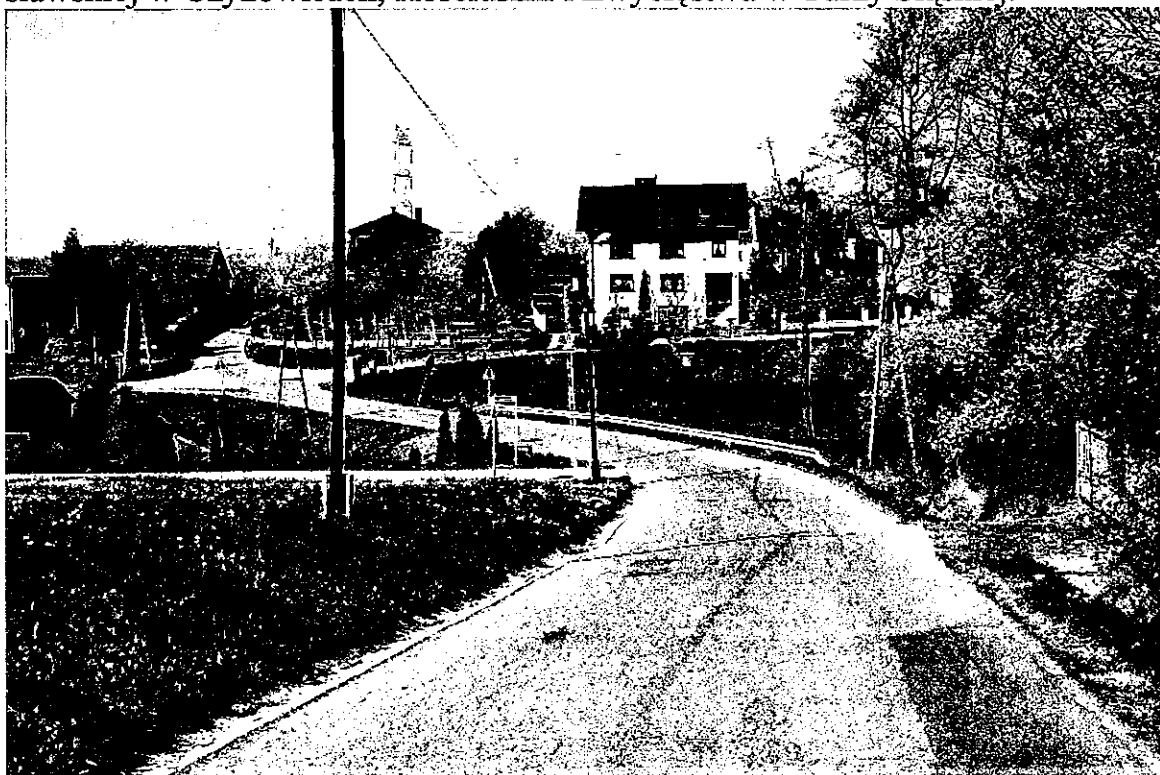


W latach 50. XX w. podjęto decyzję o budowie Rybnickiego Okręgu Węglowego. W wiejskich okolicach Wodzisławia Śląskiego powstały w krótkim czasie kopalnie: „Jastrzębie”, „Moszczenica”, „Zofiówka”, „1 Maja” oraz duże osiedla z tzw. „wielkiej płyty”. Nie rozpoczęła nigdy wydobywania wzniesiona w latach 60. XX w. kopalnia „Czyżowice”. Szyby rozebrano w latach 80. XX w.

W tym okresie, w latach 60-70. XX w. na wsi rozwijało się budownictwo indywidualne. Likwidowano też ostatnie drewniane domostwa. Pojawiły się piętrowe budynki, na rzucie zbliżonym do kwadratu, kryte płaskim lub czterosпадowym dachem. Tego typu budownictwo rozwijało się przede wszystkim przy głównych ulicach – m.in. Wiejskiej i Raciborskiej w Gorzyczkach, Wodzisławskiej w Czyżowicach, Kościuszki i Zwycięstwa w Turzy Śląskiej.



Ilustracja 13: Rogów - widok ogólny.

W latach 70-80. XX w. budowano z prefabrykatów pawilony handlowe i inne obiekty Gminnych Spółdzielni „Samopomoc Chłopska” oraz budynki na potrzeby kółek rolniczych. Powstawały w tym czasie świetlice gromadzkie oraz punkty biblioteczne. Na terenie Państwowych Gospodarstw Rolnych (Turza Śląska) i Rolniczych Spółdzielni Produkcyjnych (Gorzyczki) - które „gospodarowały” mieniem podworskim - budowano dla ich pracowników wielorodzinne

bloki. Dawne dwory adaptowano na obiekty służby zdrowia lub obiekty pomocy społecznej (Gorzyce, Gorzyczki). Przebudowy dworów doprowadziły do zatarcia cech stylowych i utraty waloru zabytkowego obiektów (Gorzyczki, Turza Śląska - Olszenica).

W tym czasie uruchomiono komunikację autobusową, upowszechniło się też na wsi „objazdowe” kino oraz czytelnictwo prasy. Propagowano czyn społeczny, w którym uczestniczyli również uczniowie miejscowych szkół – pracując na polach wspomnianych PGR-ów.

W 1945 r. powołano do życia gminy zbiorowe. Nastąpiła likwidacja samorządu terytorialnego. W ramach kolejnej reformy powołano w 1954 r. gromady. Gmina Gorzyce została powołana do życia z dniem 01.01.1973 r., uchwałą Wojewódzkiej Rady Narodowej w Katowicach z 1972 r. W chwili obecnej, po niewielkiej korekcie granic w 1983 r., zajmuje powierzchnię 6450 ha. Zamieszkuje ją ponad 20 000 mieszkańców. W jej skład wchodzi 10 miejscowości” Bełznica, Bluszczów, Czyżowice, Gorzyce, Gorzyczki, Odra, Olza, Rogów, Turza Śląska i Uchylsko oraz 2 sołectwa: Osiny i Kolonia „Fryderyk”.

II.II. Historia przemysłu w Gorzycach.

Gmina Gorzyce zlokalizowana jest na terenie historycznego Górnego Śląska, który do 1922 r. wchodził w skład Cesarstwa Niemieckiego. Pierwsze wzmianki o wioskach z tej gminy sięgają XIII w. W średniowieczu teren był zasiedlony głównie przez hodowców owiec oraz rybaków (łowiących ryby w licznych stawach powstałych w starorzeczach rzek: Odry i Olzy). Część ludności zajmowała się uprawą roli oraz rzemiosłem wiejskim. Właścicielami majątków byli początkowo książęta śląscy, później rycerze którym owi te wsie nadawali, a od XVII w. tereny te należały do Klucza Bogumińskiego Donner-smarcków. Poszczególne osady jednakże były często użytkowane lub nabywane przez wielkie rody magnackie, takie jak: Oppelsdorfowie, d'Arco i Friedländerowie. W XVIII i XIX w. na niektórych obszarach pracowały młyny wodne i tartaki. Najstarsze obiekty odnotowano w Turzy Śląskiej i Bełznicy. Później

pracowały również młyny w Odrze i Czyżowicach. W majątkach-folwarkach funkcjonowały kuźnie, browary i gorzelnie. W tym czasie większość majątków specjalizowała się w hodowli owiec i produkcji wełny. Poważną rolę odgrywała wtedy również gospodarka rybna. Pod koniec XIX w. konkurencja taniej wełny australijskiej doprowadziła do likwidacji wielkich stad owiec i zmianę profilu produkcji. W XX w. uprawiano rośliny przemysłowe oraz hodowano bydło. Powstały wtedy cukrownie i mleczarnie. Działało również kilka piekarni. Z uwagi na występowanie gliny budowlanej wzniesiono w tym okresie również kilka cegielni. W XIX w., z powodu częstych podtopień zbudowano wzdłuż Olzy i Odry system zabezpieczeń powodziowych w postaci wałów, przepustów, jazów i polderów zalewowych. W miejscach dawnych zalewisk, stawów i starorzeczy eksploatowano żwir na skalę przemysłową. Największa zwirownia Goldmanów od 1913 r pracowała w Odrze, na terenie wcześniejszych stawów młyńskich. Mniejsze odnotowano w Olzie i Bluszczowie. Pierwszym wielkim inwestorem na tym terenie były koleje pruskie (Kolej Cesarza Wilhelma), które w latach 1883 - 86 wznosiły budowle inżynierskie i budynki dworcowe (a także mieszkalne) na linii Wodzisław Śląski – Chałupki.



Ilustracja 14: Turza Śląska - budynek dworca kolejowego.

W latach 1912-14 powstała druga linia łącząca Orzesze z Wodzisławiem Śląskim. Przebiegała ona również przez miejscowości wchodzące w skład obecnej gminy Gorzyce. W początkach XX w. dzięki Kopalni „Anna” w Pszowie, w sąsiedztwie stacji Olza powstała bocznicą kolejowa, którą w okresie międzywojennym rozbudowano. Ostatecznie doprowadzono tory kolejowe do samej kopalni. W tym czasie kopalnia zbudowała również kilka obiektów wielorodzinnych dla swoich robotników w Olzie, tworząc tzw. Kolonię Olecko. Na początku XX w., a także w czasie I wojny światowej zapotrzebowanie na węgiel kamienny znacznie wzrosło. W tym czasie poszukiwano pokładów węgla kamiennego w okolicach Gorzyc. W 1911 r. została podjęta decyzja o budowie kopalni węgla kamiennego w Gorzycach. Założono towarzystwo górnicze (Zachodnioczeskie Towarzystwo Górnicze), w którym największymi udziałowcami byli: Weismann, Friedlander i hr. Larisch. (właściciel Gorzyczek oraz zakładów przemysłowych w Karwinie). Rozpoczęto drażenie szybów i jednocześnie budowę osiedla robotniczego. Zaprojektowano również zespół zabudowy kopalnianej. W jego skład miały wchodzić: dwa szyby, hala maszyn, kotłownia, cechownia, łaźnia, markownia, osadnik wód dołowych, bateria koksownicza oraz plac drzewa. Zakład uruchomiono w 1917 r. Wydobywany węgiel nie był przetwarzany w koksowni, która prawdopodobnie nigdy nie powstała. Warunki eksploatacji surowca były trudne: niewielka miąższość pokładów, zniszczone złoża oraz metan. Wszystko to spowodowało, że wydobycie węgla było nieopłacalne i - jak już wcześniej wspomniano - w 1923 r. zaprzestano eksploatacji. Po wojnie zlikwidowano wieże wyciągowe oraz komin kotłowni, a zakład został zagospodarowany przez podmioty gospodarcze o różnym profilu działalności. W okresie powojennym na terenie gminy Gorzyce działało kilka niewielkich zakładów. Na miejscu cukrowni powstały w Gorzyczkach zakłady przemysłu cukierniczego (filia „Otmuchowa”), oraz mleczarskiego (Bełsznica). Natomiast z uwagi na obniżenie się poziomu wód gruntowych zlikwidowano pracujące jeszcze młyny wodne (ostatni w 1952 r. w Czyżowicach). Upaństwowiono zwirownie, z których największa w Odrze pracowała do końca lat 80. XX w. W la-

tach 1957 – 1988 podjęto ponownie próbę pozyskania węgla koksującego, zalegającego dość płytko pod ziemią - rozpoczęto budowę kopalni Czyżowice, która funkcjonowała około 30 lat. W tym czasie przeprowadzono również modernizację linii kolejowej, poprzez elektryfikację trakcji. Jednakże już 10 lat później ruch kolejowy na linii Orzesze – Wodzisław Śląski został zawieszony. Spowodowało to całkowitą dewastacją urządzeń inżynierskich i budynków dworcowych. Podobna sytuacja dotyczy linii Wodzisław Śląski – Chałupki. Obecnie brak na terenie gminy Gorzyce inwestorów, którzy mogliby przeznaczyć środki na modernizację obiektów przemysłowych lub budowę nowych zakładów. Prawdopodobnie jedyną szansą na rozwój gminy będzie rozwój turystyki. Zadaniem konserwatorskim jest wprowadzenie do gminnej ewidencji zabytkowych obiektów przemysłowych oraz ich udokumentowanie.

II.III.Struktura przestrzenna obszaru Gorzyc.

II.III.I.Położenie geograficzne, środowisko przyrodnicze, komunikacja.

Gmina Gorzyce leży w południowo-zachodniej części województwa śląskiego. Jej południową granicę stanowi granica państwa z Czechami – na rzece Olzie. Od południowego zachodu gmina graniczy z gminą Krzyżanowice – tu także naturalną granicę stanowi rzeka – Odra. Ponadto gmina sąsiaduje z gminą Lubomia, miastem Wodzisław Śląski i wreszcie gminą Godów. Gmina leży na trasie ważnych arterii komunikacyjnych: kolejowych – z Katowic, Rybnika na Chałupki i Ostrawę oraz drogowych – przez tereny sołectwa Turza Śląska i Gorzyczki przebiega autostrada A1 (Gdańsk – Gorzyczki). Autostrada stanowi jedno z najważniejszych połączeń w europejskim systemie komunikacyjnym. Na terenie sołectwa Gorzyczki sięga do granicy państwa z Czechami. Most na rzece Olzie łączy autostradę A1 z autostradą na terenie Republiki Czech. Gmina Gorzyce leży też przy drodze krajowej DK 78: Gliwice - Rybnik - Chałupki.

Pod względem fizjograficznym gmina Gorzyce leży na styku odpowiednio: - trzech prowincji: Niziu Środkowoeuropejskiego, Wyżyn Polskich i Karpat Zachodnich z Podkarpaciem, a w ich obrębie - trzech podprowincji: Nizin Środkowopolskich, Wyżyny Śląsko-Krakowskiej i Podkarpacia Północnego, wreszcie w ich obrębie - trzech mezoregionów: Płaskowyżu Rybnickiego (Czyżowice, Rogów, Turza Śląska), Kotliny Raciborskiej (dolina Odry) i Kotliny Ostrawskiej (część Gorzyczek).



Ilustracja 15: Mapa - położenie geograficzne Gminy Gorzyce.

O klimacie, w tym długim okresie wegetacyjnym, decyduje położenie w Bramie Morawskiej, która stanowi największe obniżenie – szerokie na około 50 km - pomiędzy Karpatami a Sudetami oraz położenie nad rzekami Olzą i Odą. Rzeką Olza kończy swój bieg obok sołectwa Olza. Uchodzi tu na wysokości około 190-195m. n.p.m. do Odry. Zarówno Odra jak i Olza są na odcinku gminy Gorzyce rzekami uregulowanymi, choć niezeglownymi. Od przeszło 100 lat powstają kolejne plany przystosowania szlaków do żeglugi i budowy kanału Odra - Dunaj. Tymczasem na obydwu rzekach rozwija się turystyka kwalifikowana. Wodniacy posiadają swoje przystanie w Wierzniowicach (obok sołectwa Gorzyczki) oraz w Zabelkowie (obok sołectwa Olza).

Wielokrotnie tereny gminy nawiedzały katastrofalne powodzie, m.in. w 1536 r., 1593 r., 1880 r. i 1997 r. Trudno było im zapobiec. Rzeka nie płynęła jednym korytem, meandrowała, tworzyła płycizny, odnogi, rynny, a nawet niewielkie wysepki, zmieniała wielokrotnie swój bieg – m.in. w okolicy Olzy i Odry. Tego typu procesy można dalej obserwować na terenie tzw. Granicznych Meandrów Odry na odcinku od Bogumina do Olzy. Od lat 50. XIX w. prowadzono systematyczne prace regulacyjne. Polegały one na wykonywaniu przepoków skracających koryto rzeki, odcinających zakola (meandry). W końcu XIX w. zbudowano też wały wzdłuż Odry. Katastrofalne powodzie zalewały położone na terenach zalewowych: Odrę, Olzę, Kamień, część Bełznicy (tzw. Bełskie Stawy) i Gorzyc (okolice obecnego DPS-u). Niebezpieczna rzeka była źródłem katastrofy, ale również przynosiła korzyści. Rolnictwo stało w dolinach na wysokim poziomie, z uwagi na obecność niezwykle żyznych gleb. W dolinie Odry, na ówczesnej raciborszczyźnie, rozwijało się warzywnictwo. Znakomite wyniki osiągnęli w okresie międzywojennym indywidualni producenci z miejscowości Olza i Odra.



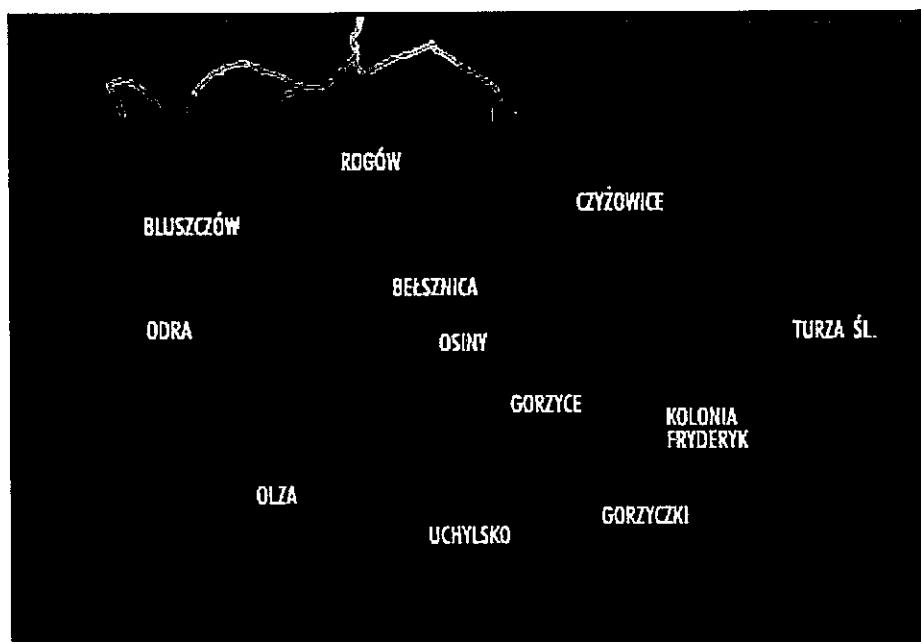
Ilustracja 16: Widok na Bluszczów.

Krajobraz gminy Gorzyce stanowi jedną z największych atrakcji pogranicza i południowo-zachodniej części województwa. Jest bardzo różnorodny. Obserwuje się tu elementy krajobrazu nizinnego, dolin rzecznych i wyżynnego. Wysokie walory posiada stromo opadająca w kierunku południowym krawędź Płaskowyżu Rybnickiego, w którą wkomponowały się znakomicie opisywane wsie. Płaskowyż Rybnicki opada tu miejscami bardzo stromo w kierunku doliny Olzy (w Gorzyczkach) i Odry (Rogów-Bielsznica). Wznosi się do wysokości około 310 m. n.p.m. i góruje do 100 m. n.p.m. nad doliną Odry. Do terenów szczególnie wartościowych pod względem przyrodniczym należą: tzw. Bełski Las (na niezwykle atrakcyjnym krajobrazowo terenie urozmaiconym jarami i wąwozami przeważa bardzo wartościowy drzewostan liściasty należący do rzadkości na płaskowyżu rybnickim; w lesie rośnie ponad dwadzieścia gatunków roślin chronionych, w tym jedenaście podlegających ochronie ścisłej), resztki starorzeczy Leśnicy (na terenie Turzy Śląskiej), Olzy i Odry (na terenie Gorzyczek, Uchylska, Olzy i Odry) oraz czasza polderu „Buków” z licznymi zbiornikami i zaroślami, które są ostoją wielu gatunków ptaków. Na terenie całej gminy zaobserwowano 162 gatunki ptaków. Zabytkowy charakter posiadają parki dworskie w Gorzycach, Gorzyczkach oraz resztki parku w Turzy Śląskiej. W XX w. powstały kolejne parki: „Olszynka” – w Bluszczowie oraz „Dąbki” w Rogowie. Z kolei zalane wodą wyrobiska poźwirowe posiadają duże znaczenie rekreacyjne, stanowiąc miejsce wypoczynku dla mieszkańców okolic Wodzisławia Śląskiego, Jastrzębia-Zdroju i Raciborza. Zbiorniki powstały na terenie dawnych starorzeczy. W XX w. prowadzono tu intensywną eksploatację kruszywa. Wyrobiska posiadają urozmaiconą linię brzegową, częściowo porośniętą lasem lub zaroślami.

Osady Gorzyc liczyły pierwotnie od kilku do kilkunastu pełnorolnych gospodarstw, podczas gdy w okolicach Wodzisławia występowały wsie znacznie większe obszarowo. Granice terenu zabudowanego wyznaczały pierwotnie drewniane krzyże.

W czasach nowożytnych, przed uwłaszczeniem chłopów i parcelacją dużych, pełnorodnych gospodarstw chłopskich, część miejscowości posiadała charakter ulicówek (np. Gorzyce, Gorzyczki, Olza, Turza); inne posiadały charakter wielodrożnic, które odznaczały się złożonym układem przestrzennym (Bluszczów, Odra, Rogów). Uwagę zwraca rozwój procesów osadniczych w okolicach Rogowa. Istniały tu liczne przysiółki, dawniej odrębne wsie: Rogowiec, Syrynka, Wytrzęsów - potraktowane w połowie XVII w. przez majora von Wrede, jako odrębne jednostki osadnicze. Poważne wątpliwości budzi ustalenie momentu ich powstania. Przypuszcza się, że Syrynka mogła istnieć już w początkach XIII w., gdyż sąsiednią Syrynię oznaczano w dokumentach z początku XIV w. jako „maiore”. W początkach XVI w. Syrynka była osadą niezamieszkałą. Rogowiec prawdopodobnie stanowił „kolebkę” Rogowa. Wątpliwości budzą początki niewielkich Osin, wzmiankowanych w źródłach kartograficznych z I połowy XVII w.

Pozostawanie wsi w strukturach dużych majątków, państweczek stanowych - które nie podlegały podziałowi, a przechodziły w całości w ręce kolejnych właścicieli nie sprzyjało rozwojowi procesów osadniczych. Wsie stanowiące własność rycerską (alodialną) ulegały natomiast bardzo często podziałom. Tego typu procesy miały miejsce od XV w. m.in. na terenie Bzia, Jastrzębia, Markłowic czy Radlina. Zdarzało się tam, że na jednej wsi „siedziało”, czyli miało swoje działy kilku rycerzy - szlachciców. W ten sposób miejscowości dzieliły się na części górne, dolne, średnie. Powstawały w nich, w czasach nowożytnych nowe, niewielkie siedziby ziemian oraz folwarki, młyny i przysiółki. Jedynie w Rogowie – Bluszczowie zdarzało się, że na wsi „siedziało” kilku właścicieli. Istnienie na terenie parafii rogowskiej, w bezpośrednim sąsiedztwie, kilku jednostek osadniczych mogło mieć więc związek z istniejącymi tu stosunkami własnościowymi. W XVIII w. wszystkie części dzisiejszego Rogowa i Bluszczowa znalazły się w ręku rodziny Larisch.



Ilustracja 17: 10 miejscowości i 2 sołectwa (Osiny, Kolonia Fryderyk) na terenie Gminy Gorzyce

W efekcie struktura przestrzenna poszczególnych jednostek osadniczych istniejących na terenie przedmiotowej gminy – średniowiecznych wsi – przetrwała do XIX w. Charakteryzuje się ona na terenie gminy Gorzyce skupioną, zwartą zabudową oraz brakiem licznych (jak, na innych terenach) przysiółków. Relikty pierwotnych układów przestrzennych są czytelne, mimo rozrostu osad, na kolejnych mapach wykonanych przed uwłaszczeniem chłopów, następnie parcelację gospodarstw. Analiza przekazów kartograficznych z lat 20. XIX w. pozwala na stwierdzenie, że ramy przestrzenne zabudowy nie wyszły poza ustalone przed wiekami niewielkie obszary. W Gorzycach zabudowa koncentrowała się wokół osi kościół – dwór, po obu stronach cieków wodnych; w Turzy na osi dwór – młyn, po obu stronach cieków wodnych; w Czyżowicach – po obu stronach niewielkiego cieków wodnych. Charakter ulicówki zachowały też Gorzyczki. Złożone układy przestrzenne – wielodrożnic – posiadały Bluszczów i Rogów. W Olzie zabudowania koncentrowały się w okolicy meandrujących rzek Odry i Olzy. Nową jednostką osadniczą był powstały na początku XIX w. Kraszkowiec.

III. KALENDARIUM

VII – IX w. – tereny dzisiejszej gminy Gorzyce wchodzą w skład terytorium plemiennego Gołęczyców. Plemię dysponowało kilkoma grodami, w tym grodem w Lubomi oraz położonymi w jego pobliżu osadami otwartymi.

Koniec IX w. – najazd Wielkomorawian, zniszczenie grodu w Lubomi.

1229 r. – pierwsza wzmianka o miejscowościach gminy Gorzyce; w bulli papieża Grzegorza IX pojawiają się Gorzyce i Uchylsko, które miały świadczyć dziecinę na rzecz filii klasztoru benedyktynów z Tyńca - w Orłowej.

1264 r. – w źródłach pojawia się Odra.

Koniec XIII w. – wielka akcja osadnicza na terenach księstw górnośląskich, przypuszcza się, że w XIII w. istniały: Bełsznica, Bluszczów, Czyżowice, Gorzyczki, Gorzyce, Kamień, Odra, Olza, Rogów, Syrynka, Turza. Część z wymienionych osad mogła mieć wcześniejszą proveniencję, niektóre mogły powstać u schyłku XIII w.

Około 1290-1291 r. – na bazie dawnej kasztelanii, wyodrębniło się księstwo cieszyńskie, odtąd obszar gminy Gorzyce znajdował się na granicy politycznej księstw cieszyńskiego i raciborskiego.

Około 1300 r. – w „Liber foundationis episcopatus vratislaviensis” wzmiankowano m.in. Gorzyce, Uchylsko i Turzę.

1303 r. – wzmiankowano o „maiore Syrena” (obecnie w gminie Lubomia). Można przypuszczać, że musiała również istnieć mniejsza osada o tej samej nazwie, mogła nią być Syrynka (obecnie część Rogowa).

1305 r. – pierwsza wzmianka o młynie w Uchylsku.

XIV w. – powstały świątynie w Gorzycach i Rogowie.

Około 1324-1351 r. – okres „dożywocia” Księżnej Konstancji, które obejmuje Wodzisław i okoliczne wsie.

1435 r. – w źródłach pojawia się Olza.

XIV – XVI w. (?) – w Gorzyczkach funkcjonowała siedziba możnego rycerza; program niewielkiego założenia ograniczał się do otoczonego fosą kopca, na jego majdanie znajdowała się otoczona palisadą wieża mieszkalna.

XV w. – na terenie dzisiejszego Rogowa mogło istnieć kilka jednostek osadniczych: Rogów, Rogowiec, Syrynka, Wytrzęsów.

XV w. – Bełznica, Bluszczów, Czyżowice, Rogów – wsiami drobnego rycerstwa. Olza, Odra znalazły się w ręku właścicieli Bogumina.

1472 r., 1480 r. – najstarsze wzmianki o Bluszczowie.

1492 r. – Bełznica własnością Jakuba Dłuchosza, Rogów – Jana Strzelki. Ten drugi zakupił Bełznicę i odsprzedał ją księciu.

1492 r. – wzmiankowana pani dziedziczka Anna z Małych Gorzyc, która podarowała kawał gruntu pomiędzy Gorzycami i Uchylskiem panującemu księciu, by wykopać na nim staw.

XV-XVII w. – z tego okresu pochodzi bogaty zbiór ceramiki z Turzy Śląskiej, stanowiący zapewne pozostałość zaplecza pracowni garncarskiej.

Początek XVI w. – Syrynka wsią opuszczoną.

1536 r. – katastrofalna powódź, wylała również rzeka Leśnica.

I połowa XVI w. – powstało mniejsze państwo stanowe Wodzisław, w jego obrębie znalazły się Czyżowice, Turza (1528 r.). Państewko stanowiło specyficzną formę własności feudalnej.

XVI w. – rozwija się gospodarka stawowa. Duże stawy istniały w dolinie Leśnicy, Olzy i Odry.

1623 r. – państewko bogumińskie, w obrębie którego znajdują się m.in. Gorzyce, Odra i Olza znalazło się w ręku Donnersmarcków.

I połowa XVII w. – na mapie pojawia się kolonia Osiny.

1651 r. – w Rogowie zbudowano nową, drewnianą świątynię.

1711 r. – Larischowie zostali właścicielami Bluszczowa.

1742 r. – podział Śląska między Prusy i Austrię. Tereny obecnej gminy Gorzyce znalazły się przy samej granicy państwowej.

II połowa XVIII w. – I połowa XIX w. – w folwarkach rozwija się hodowla owiec szlachetnej odmiany „merynos”.

1778 r. – pożar trawi część Gorzyc, w tym świątynię.

XVIII - XIX w. – osuszenie stawów w dolinie Odry, Olzy i Leśnicy.



Ilustracja 18: Olza, ul. Wiejska 16 - kaplica architektoniczna z około 1800 roku.

Około 1800 r. – powstają murowane kaplice w Czyżowicach i Olzie.

1800 r. – do Gorzyc sprowadzono drewniany kościółek z Pilchowic.

1811 r. – powstanie chłopskie. Biorą w nim udział m.in. chłopci z Czyżowic i Turzy.

Lata 20. XIX w. – powstają szkoły w Bełsznicy i Olzie.

Od lat 20. XIX w. – uwłaszczenie chłopów za odszkodowaniami.

Lata 1839-1893 – majątek Gorzyce, duża część Olzy i Bełsznicy stanowi własność rodziny Arco.

1839 r. – w Gorzycach rozebrano kościółek niedawno sprowadzony z Pilchowic.

Lata 1862-1869 – budowa nowej świątyni w Gorzycach.

1880 r. – katastrofalna powódź. Pod wodą cała dolina Odry: Olza, Odra, Kamień, bełskie Stawy.

Lata 80. XIX w. – wyprostowano i skrócono Odrę na wysokości wsi Olza i Odra.

Lata 80. XIX w. – powstaje linia kolejowa z Rybnika do Chałupek z przystankiem kolejowym w Wielkich Gorzycach (przemianowany w latach 20. XX w. na Belsznica).

Lata 70-80. XIX w. – powstają liczne nowe, murowane budynki szkolne, także w miejscowościach, które nie posiadały dotychczas szkół (Czyżowice, Gorzyczki, Odra, Turza).

Lata 80-90. XIX w. – powstają murowane kaplice w Rogowie i Turzy.

Lata 90. XIX w. – budowa nowej świątyni w Rogowie, spłonął stary drewniany kościół.

Początek XX w. – w dolinie Odry rozpoczęła się eksploatacja żwiru.

Początek XX w. – powstają murowane kaplice w Uchylsku i Bluszczowie.

Początek XX w. – powstają szkoły w kolejnych miejscowościach (Bluszczów) oraz nowe szkoły (Czyżowice, Turza).

1914 r. – w Gorzycach powstaje reprezentacyjna leśniczówka na planie podkowy.

1921 r. – powstańcy śląscy wysadzili mosty w Olzie.

1922 r. – podział Górnego Śląska. Tereny dzisiejszej gminy Gorzyce przejmuje Wojsko Polskie.

Lata 1913-1923 – budowa i eksploatacja (od 1916 r.) kopalni „Fryderyk.”



Ilustracja 19: Kolonia Fryderyk, ul. Leśna 1 - budynek wchodzący w skład kolonii robotniczej przy kopalni.

Przed 1923 r. – powstaje kolonia przy kopalni „Fryderyk”.

1923 r.– kopalnia „Fryderyk” zakończyła wydobywanie.

Lata 20. XX w. – likwidacja obszarów dworskich, ich tereny wcielono do macierzystych gmin.

Lata 1927-1928 – powstaje park „Olszynka” w Bluszczowie.

Lata 20-30. XX w. – parcelacja wielkich majątków ziemskich w Bluszczowie, Gorzycach, Rogowie, Turzy. Powstaje wiele nowych gospodarstw i ulic.

1913 r. – zbudowano linię kolejową z Wodzisławia do Jastrzębia-Zdroju. W Turzy powstał dworzec kolejowy.

Lata 1914-1916 – budowa prywatnej linii kolejowej z kopalni „Anna” do Olzy.

Lata 1924-1926 – budowa linii kolejowej Bluszczów-Brzezina.

Koniec XIX w. – budowa „szosy” z Wodzisławia do Chałupek.

Lata 1922-1938 – Olza leży w Trójkącie Trzech Republik, schodzą się tu granice 3 państw (Polski, Czechosłowacji i Niemiec). W Olzie znajdują się przejścia graniczne: drogowe i kolejowe.

Lata 1932-1935 - budowa kościoła w Olzie.

Lata 30. XX w. - budowa szkoły w Olzie.

Lata 30. XX w. – w Bełsznicy działa prężnie Nadodrzańska Okręgowa Spółdzielnia Mleczarska.

1938 r. – w Gorzycach powstaje nowoczesna szkoła.

1939 r.– polscy saperzy wysadzili mosty w Olzie.

1945 r.- w wyniku działań wojennych zniszczeniu uległo wiele budynków na terenie wszystkich miejscowości. Największe zniszczenia w Rogowie (ponad 90% zabudowy w centrum Rogowa), Gorzyczkach, Gorzycach i Olzie. W gruzach legły świątynie w Rogowie i Gorzycach. Zniszczono mosty w Olzie.

1945 r. – powstały gminy zbiorowe: Bełznica (Bełznica, Bluszczów, Kamień, Rogów), Gorzyce (Gorzyce, Gorzyczki, Olza, Uchylsko), Wodzisław Śląski – Wieś (Czyżowice, Turza Śląska).

1945 r.– nacjonalizacja wielkiej własności ziemskiej (np. Gorzyczki, Turza).

Lata 1946-1948 – odbudowa kościołów w Gorzycach, Olzie i Rogowie, budowa świątyni w Turzy Śląskiej.

1954 r. – powstają gromady, m.in.: Czyżowice, Turza (Marusze, Turza, Turzyczka), Gorzyce (Gorzyce, Gorzyczki, Uchylsko), Olza, Rogów (Bełznica, Bluszczów, Kamień, Odra, Rogów).

II połowa lat 50. – powstają domy gromadzkie,

1973 r. – powstaje gmina Gorzyce.



Ilustracja 20: Gorzyce, ul. Kościelna - kościół parafialny.

IV. OBIEKTY ARCHITEKTONICZNE WPISANE DO REJESTRU ZABYTEKÓW I PROPONOWANE DO WPISU DO REJESTRU ZABYTEKÓW

IV.I. Obiekty wpisane do rejestru zabytków.

Lokalizacja	Obiekt	Numer rejestru zabytków
Gorzyce ul. Zamkowa	Zespół pałacowo-parkowy: - pałac „górnny”, - pałac „dolny”, - park krajobrazowy w stylu angielskim, Granice ochrony obejmują całość założenia pałacowo-parkowego (wg załącznika mapowego do decyzji)	A/1388/89 10.10.1989
Gorzyczki Ul. Leśna 1, 3, 5, 7 Ul. Kopalniana 57, 59, 61	Zespół zabudowy osiedla patronackiego „Fryderyk” Granice ochrony obejmują 7 budynków mieszkalnych wraz z najbliższym otoczeniem, położonych na działce nr 871/93 (wg załącznika mapowego do decyzji)	A/276/09 31.12.2009
Gorzyczki na południowy wschód od	Stanowisko archeologiczne nr 1 – grodzisko średniowieczne typu stożkowatego	C/1105/69 22.12.1969

drogi prowadzącej z Gorzyczek do Gorzyc, na północ od doliny rzeki Olzy		
Olza Ul. Wiejska (naprzeciw domu nr 5)	Kaplica p.w. Świętej Rodziny Granice ochrony obejmują kaplicę w obrysie	A/4/99 30.04.1999
Bluszczów wzgórze na granicy Rogowa i Bluszczowa (na zachód od ulicy Raciborskiej)	Rzeźba Święty Jan Nepomucen	B/585/84 4.05.1984

IV.II. Obiekty sugerowane do wpisu do rejestru zabytków.

A. Obiekty nieruchome:

1. Belsznica ul. Wałowa 23 / Stawowa - kapliczka słupowo-wnętkowa (wraz z kamienną mensą będącą pierwotnie barokowym postumentem),
2. Bluszczów ul. Powstańców Śląskich 16 – kaplica „AVE MARIA”,
3. Gorzyczki ul. Leśna 39 – budynek mieszkalny dla robotników (Kolonia „Fryderyk”),
4. Gorzyczki ul. Leśna 40 – budynek mieszkalny dla urzędników (Kolonia „Fryderyk”),
5. Gorzyczki ul. Leśna 41 – budynek mieszkalny dla robotników (Kolonia „Fryderyk”),
6. Gorzyczki ul. Leśna 42 – budynek mieszkalny (Kolonia „Fryderyk”),
7. Gorzyczki ul. Leśna 44 – budynek mieszkalny dla urzędników (Kolonia „Fryderyk”),
8. Gorzyczki ul. Leśna 46 – dawna willa dyrektora kopalni „Fryderyk” (Kolonia „Fryderyk”),
9. Rogów ul. Raciborska / Lipowa – kaplica przy cmentarzu,
10. Rogów ul. Raciborska 48 – willa,
11. Turza Śląska – kaplica na tzw. „Nawsiu”.

B. Obiekty ruchome:

1. Bełsznica ul. Raciborska 34 / Wałowa – krzyż kapliczkowy,
2. Gorzyce ul. Kościelna (teren starego cmentarza) – krzyż kapliczkowy,
3. Gorzyczki ul. Wiejska 112 – krzyż kapliczkowy,
4. Olza ul. Dworcowa 5 - krzyż pokutny,
5. Olza ul. Dworcowa 44 / Bogumińska – krzyż kapliczkowy,
6. Odra ul. Główna 40a – krzyż kapliczkowy,
7. Rogów ul. Raciborska/ Lipowa (przy cmentarzu) – krzyż pokutny,
8. Rogów ul. Raciborska /przy murze ogrodzenia kościoła parafialnego/ – krzyż pokutny,
9. Rogów ul. Raciborska 60a/ Parkowa – krzyż kapliczkowy,
10. Rogów ul. Raciborska 94b - krzyż kapliczkowy,
11. Rogów ul. Wyzwolenia 71 – krzyż kapliczkowy,
12. Uchylsko ul. Wiejska 63 – krzyż kapliczkowy.

V. ZABUDOWA ZABYTKOWA GMINY GORZYCE

Na potrzeby opracowania przeprowadzono badania terenowe. Dokonano wstępnego rozpoznania historycznego, bibliograficznego, kartograficznego, archiwalnego, ikonograficznego oraz kwerend w odniesieniu do obszaru gminy Gorzyce i jej zabudowy. Niniejsze opracowanie poprzedzone zostało wykonaniem uproszczonej dokumentacji ewidencyjnej w formie kart gminnej ewidencji zabytkowych obiektów nieruchomych i ruchomych (tzw. obiektów małej architektury) – katalogu obiektów zabytkowych wraz z dokumentacją fotograficzną. Wprowadzenie stanowi wstęp zawierający podstawowe informacje o kontekście historyczno – geograficznym gminy i poszczególnych miejscowościach gminy, a także wnioski ogólne oraz typologię obiektów zabytkowych i kulturowych.

W skład gminy Gorzyce wchodzi dwanaście sołectw: Bełsznica, Bluszczów, Czyżowice, Gorzyce, Gorzyczki, Kolonia Fryderyk, Odra, Olza, Osiny, Rogów, Turza Śląska, Uchylsko oraz obszar byłego sołectwa Kamień, zajęty pod polder „Buków”. Wszystkie sołectwa w gminie funkcjonują jako pojedyn-

cze miejscowości o charakterze wiejskim. Wiejski charakter miejscowości czytelny jest głównie w ruralistycznym układzie przestrzennym. Występujące na omawianym terenie miejscowości to dawne wioski i przysiółki, zlokalizowane u wylotu Bramy Morawskiej, na terenie pagórkowatym i głęboko wciętych dolin.

W każdej miejscowości występowała jedna, czasami dwie główne ulice (np. Czyżowice, Gorzyczki, Olza), czasami zabudowa koncentrowała się wzdłuż niewielkich cieków wodnych (Gorzyce, Turza Śląska). Tylko miejscowość Olzę założono pomiędzy meandrującymi i podtapiającymi wodami Odry i Olzy. Do dnia dzisiejszego czytelny jest układ urbanistyczny poszczególnych miejscowości, głównie w typie „ulicówki”. Obecnie w miejscowościach gminy dominuje zabudowa jednorodzinna (jedno lub dwukondygnacyjowa). Nieliczne są budynki trój kondygnacyjne lub większe kubaturowo budynki kilkurodzinne. Występują zarówno budynki historyczne, powstałe głównie w I ćw. XX w., jak i zabudowa powojenna, z silnie zaznaczającymi się domami typu „pudełkowego” (z charakterystycznymi płaskimi dachami) oraz licznie powstałymi w ostatnich dwóch dekadach domami o spadzistych, wielopołaciowych dachach i o bardziej urozmaiconej bryle. Na terenie gminy nie występuje współczesna zabudowa blokowa.



Ilustracja 21: Gorzycki, d. dwór - obecnie Dom Dziecka.

V.I. Dawna zabudowa mieszkalna i gospodarcza.

W poszczególnych miejscowościach gminy Gorzyce zabudowa zarówno mieszkalna, jak i gospodarcza pierwotnie była drewniana. Powszechnie występowała ona do końca XIX w. Budynki zazwyczaj budowano na rzucie prostokąta, w konstrukcji drewnianej, z dwuspadowymi dachami z pokryciem słomianym. Restrykcyjne przepisy przeciwpożarowe w państwie pruskim spowodowały, że w wiejskiej zabudowie mieszkalnej i gospodarczej od II połowy XIX w. zaczęto budować tylko obiekty murowane. Budownictwo murowane stopniowo wypierało zabudowę drewnianą i na przestrzeni ponad stulecia ruralistyczna architektura drewniana zanikła. Pozostałości drewnianego budownictwa występowały jeszcze w I połowie ubiegłego wieku (np. w 1910 r. w Bluszczowie wśród 52 domów mieszkalnych było jeszcze kilka obiektów drewnianych, zaś w Turzy w I poł. XX w. kilkanaście). Dzisiaj na terenie gminy Gorzyce nie ma budynków o konstrukcji drewnianej. Najstarsze zachowane do dnia dzisiejszego budynki wiejskie pochodzą prawdopodobnie z końca XIX w., jednakże większość

powstała już w I połowie XX w. Są to głównie budowle ceglane, otynkowane, założone na rzucie prostokąta, zazwyczaj w układzie kalenicowym, jednokondygnacyjne z poddaszem (w partiach szczytowych poddasza najczęściej znajdują się dodatkowe pokoje mieszkalne), nakryte dachami dwuspadowymi (nieliczne naczółkowymi) z pokryciem z dachówki cementowej. Detal architektoniczny w tej zabudowie jest niezwykle skromny i ma on zazwyczaj formę gzymsów, wydzielających część strychową od części mieszalnej oraz sfazowanych cokołów) lub z rzadka prostych opasek okiennych. Dwa budynki wiejskie na terenie gminy mają bogatszy detal architektoniczny - są to: tynkowany dom przy ul. Czyżowickiej 2 w Rogowie, zdobiony trójkątnymi nadokiennymi przyczółkami oraz ceglany dom przy ul. Raciborskiej 31, w Bełznicy z interesująco opracowanymi opaskami okiennymi i drzwiowymi. Pierwotnie prosta bryła budynków czasami urozmaicona była drewnianą laubą, umieszczoną na osi podłużnej domu, w miejscu których wybudowano istniejące dzisiaj murowane ganki. W nielicznych domach występują niewielkie nisze w fasadach lub szczytach, gdzie umieszczano świątki (np. Turza ul. Ligonia 17, Rogów ul. Wyzwolenia 40 lub ul. Czyżowickiej 2). Na terenie gminy zachowało się kilka domów o anachronicznym typie zabudowy mieszkalno-gospodarczej, gdzie w części budynku znajdują się pomieszczenia mieszkalne, w części zaś pomieszczenia gospodarcze. Część gospodarcza mogła pełnić funkcję stodoły (np. Olza ul. Wiejska 44) lub pomieszczeń inwentarskich (np. Odra ul. Główna 54). Budynków o charakterze wiejskim na terenie gminy zachowało się kilkanaście (niecałe 20) i są one reprezentowane w każdej z miejscowości. Tylko pojedyncze budynki wiejskie mają formę zbliżoną do pierwotnej, z niezmienioną bryłą, skromnym detalem oraz z zachowanymi w znacznej części wyprawami tynkowanymi, stolarką okienną i drzwiową (np. Olza, ul. Wiejska 44, Osiny, ul. Sikorskiego 47, Gorzyce, ul. Wiejska 19).



Ilustracja 22: Olza, ul. Wiejska 44.

V.II. Zabudowa przemysłowa i poprzemysłowa.

Na terenie gminy Gorzyce brak znaczących obiektów przemysłowych. Jedyny większy kompleks, to zespół zabudowy dawnej Kopalni Węgla Kamiennego „Fryderyk” w Gorzycach (ul. Leśna). Zakład powstał w latach 1913-1917 z inicjatywy Zachodnio-Czeskiego Towarzystwa Górniczego z siedzibą w Wiedniu. Obecnie po dawnej kopalni zachowało się 10 budynków (głównie pochodzących z 1917 r.), z których część jest użytkowana przez trzy podmioty gospodarcze, a pozostała część jest nieużytkowana (budynek administracyjny, warsztat mechaniczny i kuźnia, budynek biurowy, stajnia, portiernia, kotłownia i maszynownia, sprężarkownia i siłownia wraz z rozdzielnią elektryczną, łaźnia wraz z lampiarnią i markownią, pompownia, stolarnia).

Linia kolejowa Wodzisław – Chałupki powstała w latach 1884 -1885. Zespół zabudowy dworca kolejowego w Turzy Śląskiej (ul. Bogumińska 48a) został zmodernizowany i rozbudowany w latach 1912-1915. Obecnie na zespół składają się: budynek dworcowy oraz budynek gospodarczy wraz szaletem. Oba obiekty swą formę uzyskały w 1912 r. Również obecny kształt dworca w Olzie

(ul. Dworcowa 56) jest wynikiem rozbudowy podjętej w latach 1912-15. Z zespołu zachował się budynek dworcowy z 1915 r. oraz dawny warsztat zabezpieczenia ruchu (obecnie budynek gospodarczy) z 1924 r.



Ilustracja 23: Olza, dworzec kolejowy.

Do niewielkich zespołów przemysłowych na terenie gminy zaliczyć można budowle inżynierskie w Olzie (ul. Wałowa) obejmujące most kolejowy na rzece Odrze z początku XX w., który zniszczony w czasie II wojny światowej został odbudowany 1948 r. oraz przepust wałowy z drewnianymi wrotami oraz mostem, wykonany około 1914 r. Charakter zabytkowy mają również dwa wiadukty nad torami kolejowymi: w Gorzycach, w ciągu ulicy Piaskowej oraz w Bluszczowie, w ciągu ul. Kamińskiej. Pierwszy z nich to wiadukt stalowy, nitowany, powstały ok. 1884 r., drugi zaś młodszy, wybudowany został w latach 30. ubiegłego wieku, w konstrukcji żelbetowej.

Na terenie gminy znajduje się zespół przemysłowy całkowicie przekształcony, pozbawiony już cech zabytkowych (nie ujęty w Gminnej Ewidencji Zabytków). Jest to dawna cegielnia przy ul. Raciborskiej w Rogowie, zaadaptowana na zakład produkcji plastiku - zachowany budynek maszynowni i suszarni.

V.III. Kolonie domów urzędniczo-robotniczych.

Wraz z budową „Fridrichschachte” na terenie Kolonii Fryderyk rozpoczęto budowę kolonii domów urzędniczo-robotniczych. Z planowanych około 50 budynków wzniesiono jedynie 13 wielorodzinnych domów rodzinnych. Z pierwotnych budynków mieszkalnych (familoków, beamtrów i tzw. szlafhausu) oraz gospodarczych (chlewików), administracyjnych i handlowo-kulturalnych zachowało się dziewięć budynków robotniczych, tzw. familoków (ul. Kopalnia- na 57, 59, 61; Leśna 1, 3, 5, 7, 39 i 41 – siedem pierwszych budynków wpisanych jest do rejestru zabytków pod nr A/276/09), trzy urzędnicze zwane beamtrami (ul. Leśna 40, 42 i 44) oraz willa dyrektora kopalni (ul. Leśna 46, obecnie siedziba szkoły).

Druga kolonia patronackich budynków mieszkalnych wybudowana została przez kopalnię „Anna” w Pszowie w miejscowości Olza przy ul. Dworcowej (nr 90, 92, 94, 96, 98, 102). Kolonia zwana Olecką składa się z sześciu, dwukondygnacyjnych, ceglanych budynków, usytuowanych wzdłuż drogi Olza-Odra, wybudowanych w latach 1905 - 1925. W zespole częściowo zachowały się budynki gospodarcze tzw. chlewiki, towarzyszące zazwyczaj zabudowie patronackiej. (nie ujęte w Gminnej Ewidencji Zabytków).

V.IV. Obiekty użyteczności publicznej.

Na terenie gminy znajduje się niewiele obiektów użyteczności publicznej o charakterze zabytkowym i historycznym. Spośród dawnych starych szkół w Czyżowicach, Belsznicy, Gorzyczkach, Odrze, Olzie, Bluszczowie, Rogowie i Turzy Śląskiej zachowała się tylko ta ostatnia, wybudowana na pocz. XX w., silnie przekształcona. Również zmodernizowana została szkoła w Gorzycach, pochodząca z 1955 r. Nieznacznym przekształceniom uległ budynek dawnej strażnicy wojsk ochrony pogranicza w Gorzycach (ul. Bogumińska 13), wybudowany ok. 1950 r., gdzie widoczne są cechy stylistyki 20-lecia międzywojennego. Ostatnim obiektem użyteczności publicznej o cechach zabytkowych jest

dawna restauracja z salą bankietową w Belsznicy (ul. Raciborska 144) z pocz. lat 30. XX w., z charakterystyczną salą bankietową nakrytą dachem w kształcie półwalca. Wyżej wymienione trzy obiekty o utylitarnym charakterze posiadają proste formy architektoniczne, pozbawione niemalże detalu architektonicznego.

V.V. Zespoły pałacowo-parkowe.

Najważniejszymi obiektami w krajobrazie architektonicznym gminy Gorzyce jest zespół pałacowo-parkowy w Gorzycach (przy ulicach Zamkowej i Bogumińskiej). Wg wcześniejszej literatury (oraz wg decyzji wpisu do rejestru zabytków) zespół obejmuje pałac hrabiów d'Arco z XVIII w., pałac myśliwski z XIX w. oraz park krajobrazowy w stylu angielskim z XIX w. Najnowsze badania¹ jednoznacznie przesuwają czas powstania obu pałaców na początek XX w. Na miejscu pałacu „górnego” wcześniej istniał inny obiekt, określany w źródłach (w 1862 r.) jako „zamek”. Widoczny jest na mapach z 1882 r. i 1888 r. Oba pałace wybudowane zostały dla przemysłowca i tajnego radcy z Berlina Friedricha von Friedländer-Fulda (1858- 1917), właściciela dóbr gorzyckich od 1906 r. Pałac „górnny” zaprojektowany wraz z wyposażeniem przez berlińskiego architekta Williama Müllera (1871 – 1913) w latach 1910 – 1912 (1914?), pełnił funkcję pałacu myśliwskiego. Obecnie użytkowany jest przez Wojewódzki Ośrodek Lecznictwa Odwykowego i Zakład Opiekuńczo-Leczniczy. Wybudowany został w stylistyce klasycyzującego baroku („stylu ok. 1800”). Drugi z pałaców, tzw. „dolny” zaprojektowany został w 1912 r. przez znanego niemieckiego teoretyka architektury Paula Schultze-Naumburga (1869-1948). Zaprojektował on parterową budowlę na rzucie podkowy, podkreśloną na osi czworoboczną wieżą (nakrytą dachem cebulastym) oraz dwoma pawilonami bocznymi.

1 I. Kozina Pałace i zamki na pruskim Górnym Śląsku w latach 1850-1914, Katowice 2001, s. 144-145 oraz P. Porwoł Zespół pałacowo-parkowy w Gorzycach, Wodzisław Śląski 2002 (broшуra).



Ilustracja 24: Gorzyce, pałac "dolny".

Architekt ten przeciwstawiał się XIX-wiecznej, neostylowej architekturze, propagując idee stylu narodowego, zwanego „stylem ok. 1800”. Stosował prostotę i upraszczał formy. W tej stylistyce zaprojektował pałac gorzycki, zwany „Jägergebäude”, następnie „leśniczówką” i „rondlem”. Niestety w latach 70. ub. wieku w czasie prób adaptacji pałacu na dom zasłużonego górnika nadbudowano kondygnację piętra w skrzydłach pałacu. Obecnie budowla jest nieużytkowana. Otaczający dawne pałace park ma charakter krajobrazowego parku angielskiego. Kompozycja ta została oparta na rozległych wnętrzach parkowych w typie polan widokowych oraz mniejszych salonach, a także gabinetach. W ich obrębie rosną grupy lub pojedyncze egzemplarze rzadkich drzew, m. in. tulipanowca amerykańskiego, platanu klonolistnego, buka purpurowego, klonu czerwonego, choiny kanadyjskiej, czy dębu błotnego. Urokowi parkowi dodają dwie główne aleje dębowe oraz staw, zasilany przez naturalne ciek wodne.

V.VI.Zabudowania folwarczne.

Z dawnych folwarków, które istniały na terenie dzisiejszej gminy Gorzyce:

- w Czyżowicach (w latach 80. XX w. liczył ok. 270 ha),
- w Gorzycach,
- w Bluszczowie (trzy folwarki – jeden w centrum miejscowości z siedzibą Larischów, drugi w Hańdrychowie, trzeci na Kympie),
- w Rogowie (dwa folwarki),
- w Uchylsku (na przełomie XIX i XX w. liczył ok. 115 ha),
- w Turzy Śląskiej (w przysiółku Olszenica),
- w Gorzyczkach i w Olzie.



Ilustracja 25: Gorzyczki, ul. Wiejska 6 - dom inspektora.

Do dnia dzisiejszego zachowała się tylko część zabudowań folwarcznych w trzech ostatnich miejscowościach. Pozostałości dworu w Gorzyczkach znajdują się przy ul. Wiejskiej. Zabudowania dworskie wybudowano w czasach nowożytnych (obecne zabudowania pochodzą z późniejszego okresu) niedaleko średniowiecznego gródka stożkowego. Na przełomie XIX i XX w. majątek li-

czył prawie 600 ha. Zabudowania dworskie widoczne na XIX-wiecznych mapach zamknięte są w czworobok, zaś w środku znajdował się plac ze stawem. Pozostałościami dawnego dworu są : obora, stodoły, spichlerz, stajnia. Przy wjeździe na dawny folwark zlokalizowany jest dom inspektora (ul. Wiejska 6), obok którego do 2008 r. znajdował się budynek mieszkalny z kuźnią. Na terenie folwarku do dziś zachowały się tylko pojedyncze egzemplarze dawnej zieleni przyfolwarczej. Powyżej na północ w otoczeniu parkowym usytuowany jest dwór (zarządcówka), który do połowy lat 40. XX w. był budowlą piętrową o charakterze pałacowym (ul. Wiejskiej 8). Po II wojnie światowej budynek został zaadoptowany na dom dziecka (ob. Powiatowy Dom Dziecka w Gorzyczkach). Dwukrotne przebudowy i rozbudowa do trzech kondygnacji spowodowały całkowite zatraceniem cech stylowych obiektu. Znajdujący się wokół park dworski prawdopodobnie powstał w 3 ćwierci XIX w., jako park krajobrazowy o charakterze naturalistycznym. Park utworzony na bazie siedliskowej, z wyraźnie zachowanym osiowym układem kompozycji. Naprzeciw bramy wjazdowej do dawnego dworu znajduje się tzw. Dom Rycerski (ul. Wiejskiej 9), obiekt przynależny do dworu, o nieustalonej do dnia dzisiejszego funkcji. Zabudowa folwarku w Olzie przy ul. Bogumińskiej obecnie znajduje się w katastrofalnym stanie. Kompleks budynków folwarcznych zlokalizowany jest równolegle do ul. Bogumińskiej (cztery obiekty przylegające do siebie w jednej linii, a bezpośrednio obok powojennego budynku mieszkalnego o nr 35) oraz bezpośrednio przy ulicy (budynek mieszkalny o nr 37) i za współczesnym obiektem o nr 33 (stodoła przeznaczona do rozbiórki). Dawna zarządcówka oraz usytuowany budynek obok są w stanie ruiny, ze ścianami obwodowymi, bez dachu. W lepszym stanie technicznym są dwie stodoły (jedna w linii zwartej zabudowy folwarczej, druga wolnostojąca za budynkiem o nr 33) i budynek mieszkalny (o nr 37). W Turzy Śląskiej -Olszenicy zabudowa dawnego folwarku powstałego na początku XX w. (do I wojny światowej), zlokalizowana jest w sąsiedztwie ul. Wodzisławskiej i Kościuszki oraz Ligonii. Dawny dwór, zwany „zomkiem” (ul. Wodzisławska 11) pierwotnie był budynkiem piętrowym, krytym dachem łamanym.

Po ostatniej wojnie został gruntownie przebudowany, rozbudowany (do trzech kondygnacji) i zatracił swe cechy stylowe. Z budynków gospodarczych zachowały się: spichlerz (1912 r.), stajnia (1912 r.) - oba obiekty przy wjeździe na folwark - chlew oraz dwa czworaki, z których jeden wybudowany został w 1909 r. (ul. Kościuszki 67-68 i 69-70). Pozostałości dawnych zabudowań dworskich zachowały się również przy ul. Ligonie, obejmując dom inspektora z 1907 r. (ul. Ligonie 20) i część budynku mieszkalnego (ul. Ligonie 17).

V.VII.Obiekty sakralne.

Do ważnych budowli każdej miejscowości zaliczają się budowle sakralne. Poprzez zawirowania historyczne kościoły w gminie Gorzyce mają stosunkowo krótką metrykę. Wszystkie cztery obiekty mimo odległej, historycznej przeszłości (części z nich) otrzymały nowoczesny, modernistyczny wygląd. Pierwotne kościoły w Gorzycach i Rogowie były drewniane. W Rogowie w latach 1896-1898 obok małej drewnianej świątyni wybudowano wg projektu znanego architekta śląskiego Ludwika Schneidera monumentalny, neogotycki kościół. W trakcie prac budowlanych w 1897 r. spłonęła drewniana świątynia rogowska. Kościół neogotycki po zakończeniu działań wojennych w 1945 r. znajdował się w całkowitej ruinie. Na zrębie tej świątyni wybudowano wg projektu budowniczego Adolfa Hanaka z Olzy w latach 1945-1948 istniejący kościół.

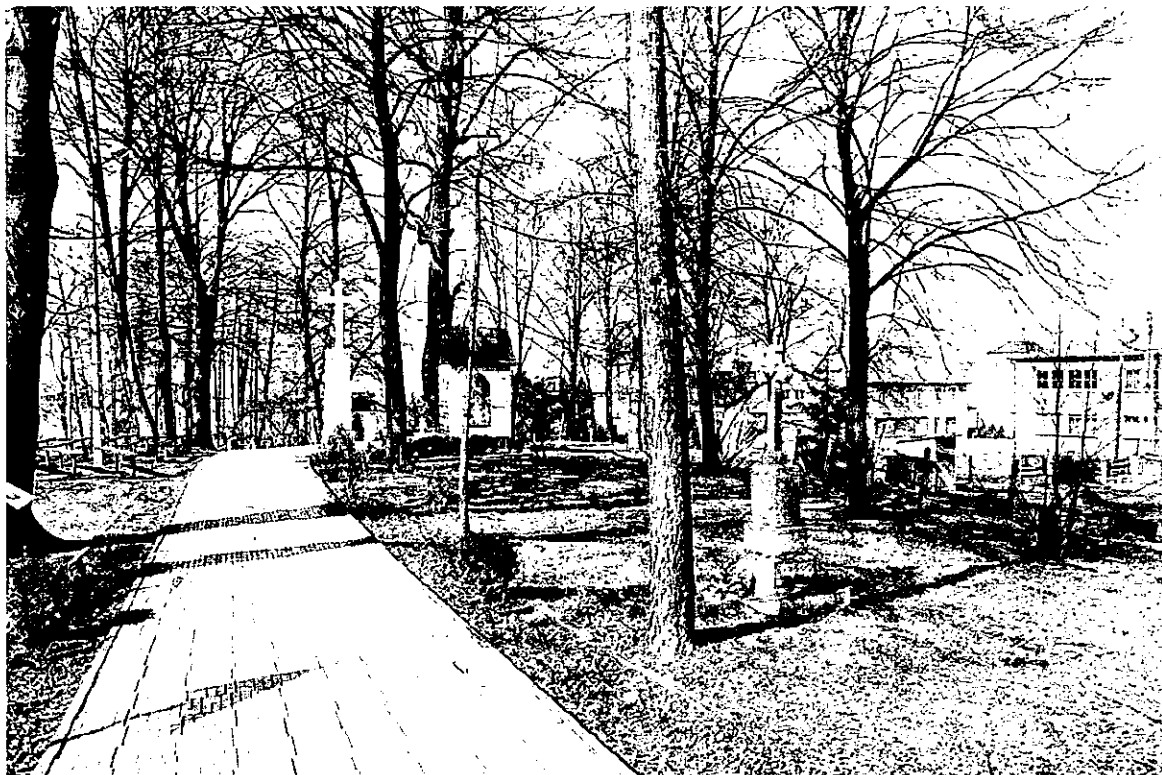
W Gorzycach w miejscu drewnianego kościółka w latach 1862-`1869 wybudowano murowaną świątynię, która jednak uległa znacznym zniszczeniom w czasie działań wojennych w 1945 r. (ok. 80 %). W latach 1946-1948 została odbudowana (od podstaw ściana północna i ściany prezbiterialne), wg wcześniej wspomnianego budowniczego Hanaka. We wnętrzu znajdują się pierwotne, neogotyckie ołtarze wraz z cennym obrazem Matki Bożej Częstochowskiej. Oba kościoły: rogowski i gorzycki są budowlami trójnawowymi, zbudowanymi na rzucie krzyża, o modernistycznych formach elewacji. Analogicznie opracowane zostały fasady z dominującą wieżą o schodkowym układzie. Również kościół w Olzie p.w. Najświętszej Marii Panny Królowej Pokoju posiada cechy

modernistyczne. Zbudowany został w latach 1932-1935 wg projektu architekta kurialnego – Jana Affy. Podobnie jak wcześniej wymienione obiekty został zniszczony w 1945 r. i odbudowany rok później. Ostatni z kościołów na terenie gminy o formach modernistycznych wybudowany został w 1947 r., wg projektu budowniczego Wiktora Majwalda z Jedłownika. Świątynia ta, zwana „polską Fatimą” jest jednym z istotniejszych sanktuariów i miejsc pielgrzymkowych w Polsce. Pomimo faktu, iż tylko trzy spośród wymienionych kościołów: w Gorzycach, Olzie, Rogowie i Turzy Śląskiej, to obiekty odbudowane po zniszczeniach drugiej wojny światowej, wszystkie reprezentują jednolitą koncepcję architektoniczno – przestrzenną oraz stylistyczną, stając się niezwykle istotnymi elementami przestrzennymi i krajobrazowymi danych miejscowości.



Ilustracja 26: Turza Śląska – kościół parafialny.

V.VIII.Cmentarze.



Ilustracja 27: Gorzyce - stary cmentarz.

Osobną grupę obiektów, tym razem o charakterze urbanistycznym są cmentarze. Spośród kilku cmentarzy parafialnych i jednego komunalnego tylko jeden - stary cmentarz w Gorzycach ma charakter zabytkowy, zarówno jeżeli chodzi o nagrobki (szczególnie pochówek właścicieli ziemskich – rodziny Arco) i o zielen cmentarną (obwodowy szpaler lip drobnolistnych w wieku około 90 lat).

V.IX.Obiekty małej architektury.

Na terenie gminy Gorzyce zlokalizowanych jest około czterdziestu obiektów tzw. małej architektury o charakterze zabytkowym. Są to głównie obiekty sakralne: krzyże pokutne, kapliczki słupowe, kaplice i kapliczki kubaturowe, figury pomnikowe oraz najbardziej charakterystyczne - krzyże kapliczkowe w typie Bożych Mąk. Spośród kapliczek i kaplic zachowało się kilkanaście obiektów o charakterze zabytkowym. Większość z nich to obiekty kubaturowe. Są to



Ilustracja 28: Bluszczów - figura Jana Nepomucena na wzgórzu.

zarówno niewielkie kapliczki zwane „domkowymi”. Najstarszą jest kaplica w Olzie p.w. Świętej Rodziny, zlokalizowana przy ul. Wiejskiej 16, jedyna spośród kaplic i kapliczek wpisana do rejestru zabytków (nr rej. A/4/99 z dn. 30.04.1999 r.). Wybudowana została w stylistyce klasycystycznej w 1801 r. Cechy barokowe posiada kapliczka w Turzy Śląskiej, znajdująca się na tzw. „Nawsiu” przy ul. Powstańców Śl. 30 (attykowy szczyt zamknięty wolutowo, charakterystyczne podziały ścian). Wiadomo, że wybudowana została przed rokiem 1882 (zaznaczona jest ona bowiem na mapie z tegoż roku), być może wybudowano ją w I ćw. XIX w. lub nawet wcześniej. Następna kapliczka wybudowana zostało około lat 30. XIX w. w Gorzycach, u zbiegu ulicy Wierzbowej i Klonowej. Zwana kapliczką „Na źródle”, charakteryzuje się niewielką sygnaturką, elewacje zaś pozbawione są detalu architektonicznego. Jest to budowla dwukondygnacyjowa, w głównej części wyposażona w neogotycki ołtarzyk z obrazem „Matki Bożej Częstochowskiej”, zaś w dolnych partiach znajduje się źródelko. Kapliczka w Odrze, posadowiona niedaleko starego koryta rzeki (ul. Główna 23), powstała w II ćw. XIX w. (wg jednych ze źródeł w 1842 r., wg

innego w 1838 r.). Obecnie obiekt jest niespójny stylowo. W dolnych partiach uwidaczniają się cechy neogotyckie, w partii przykrycia neobarokowe (zapewne pochodzące z XX-wiecznej przebudowy). Również cechy neogotyckie posiada kilka kaplic i kapliczek wybudowanych na przełomie XIX i XX w. Pierwsza z nich pochodząca z końca XIX w. znajduje się przy tzw. „starym” cmentarzu w Rogowie (ul. Raciborska u zbiegu z ul. Lipową). Jej smukłą sylwetę podkreśla schodkowy podział elewacji frontowej oraz umieszczona w zwieńczeniu fasady ażurowa sygnaturka, nakryta ostrosłupowym daszkiem. Następna z nich z 1907 r., tzw. kapliczka „AVE MARIA”, znajdująca się przy ul. Powstańców 16 w Bluszczowie posiada bogaty wystrój architektoniczny, uzyskany poprzez układ cegieł i zastosowanie kształtek ceramicznych. Zbliżone do siebie bryły i formy architektoniczne posiadają dwie kaplice: w Uchylsku (ul. Wiejska 68a) oraz w Gorzyczkach (ul. Wiejska 20). Charakterystyczną cechą obu jest wyodrębniający się w elewacji frontowej ryzalit, z którego wyłania się dwukondygnacyjowa wieża, nakryta daszkiem namiotowym. Kaplica w Uchylsku wybudowana została w 1905 r., zaś obiekt w Gorzyczkach jest rekonstrukcją z 1993 r. dawniejszej, neogotyckiej kaplicy. Dwie niewielkie kapliczki typu domkowego w Bełznicy (ul. Wałowa 23) i w Gorzycach (ul. Ogrodowa 20), powstałe na przełomie XIX i XX w. nie posiadają charakterystycznych cech stylowych. Jednakże ceglana kapliczka w Bełznicy posiada we wnętrzu wykonaną z piaskowca cenną, barokową płaskorzeźbę Matki Bożej Bolesnej, stanowiącą obecnie mensę ołtarzową oraz wmontowaną w ścianę rzeźbę Chrystusa Ukrzyżowanego. Uroku kaplicy nadają cztery, obsadzone symetrycznie lipy drobnolistne. W Bluszczowie, przy ul. Kamieńskiej zwraca uwagę modernistyczna kapliczka p.w. św. Antoniego, która jest rekonstrukcją obiektu z 1935 r., z nieistniejącej miejscowości Kamień.

W typie niewielkich kapliczek słupowo-wnękowych w gminie znajdują się dwa historyczne obiekty: w Czyżowicach (ul. Wodzisławska 52) z około 1880 r. i w Olzie (ul. Dworcowa 102), prawdopodobnie z pocz. XX w. Oba obiekty posiadają stosunkowo głębokie wnęki, w których umieszczono rzeźby.

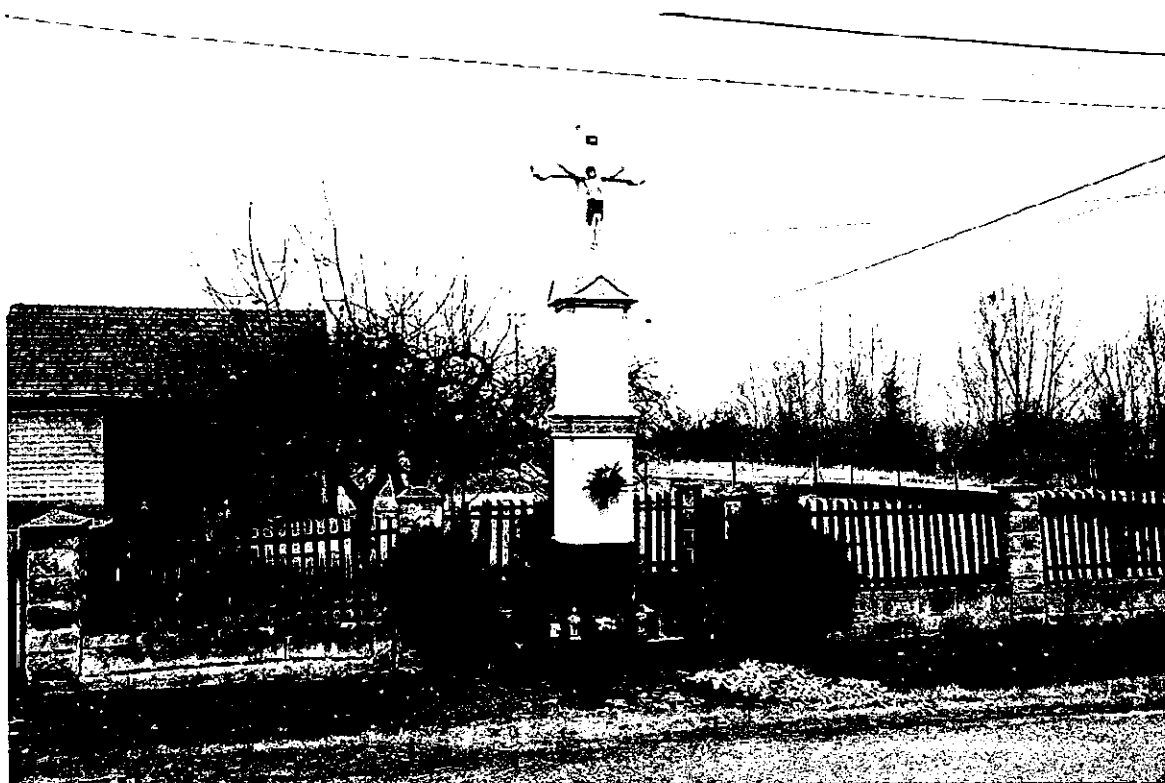
Do najstarszych obiektów małej architektury zachowanych nie tylko na terenie Gminy Gorzyce ale również na Śląsku (a nawet w skali ogólnopolskiej) zaliczają się krzyże pokutne. Występują one na znacznych obszarach chrześcijańskiej Europy, od Skandynawii po północne Włochy oraz od Hiszpanii po Polskę. Nazywane są one pomnikami średniowiecznego prawa, gdyż związane były ze zwyczajowym prawem w tym okresie. Wznoszone były przez zabójców w miejscu, w którym dokonało się morderstwo. Symbolizują one zawarcie ugody zabójcy z rodziną ofiary. Te monolityczne, kamienne obiekty mają proste i surowe formy. W gminie Gorzyce znajdują się trzy obiekty tego typu, powstałe zapewne w XIV-XVI w.: w Olzie (ul. Dworcowa 5) i w Rogowie (ul. Raciborska/ Lipowa - przy cmentarzu oraz ul. Raciborska - przy murze ogrodzenia kościoła parafialnego). Ze względu na ich wartość historyczną obiekty kwalifikują się do wpisu do rejestru zabytków.



Ilustracja 29: Olza - krzyż pokutny.

Spośród krzyży najwięcej jest kamiennych krzyży kapliczkowych z figurą Chrystusa i Matki Boskiej, zazwyczaj w niszy. Zachowanych jest 19 krzyży ka-

pliczkowych. Najstarszymi obiektami są krzyże w: Gorzycach przy ul. Raciborskiej 27 (1880 r.), Czyżowicach przy ul. Wiejskiej 34 i 42 (oba z 1887 r.) oraz w Gorzycach na terenie starego cmentarza (1887 r.). Formy nie zmienione posiadają krzyże: w Uchylsku przy ul. Wiejskiej 63 (1901 r.), w Gorzyczkach przy ul. Wiejskiej 112 (1905 r.), w Odrze przy ul. Główniej 40a (1907 r.), w Olzie przy ul. Dworcowej 44 / Bogumińskiej (1935 r. ?), w Belsznicy przy ul. Raciborskiej 34 / Wałowej, w Rogowie przy ul. Wyzwolenia 71 oraz przy ul. Raciborskiej 60a i 94b. Ostatnie cztery krzyże nie posiadają dat na tablicach inskrypcyjnych, a na podstawie cech stylistycznych można je datować na lata około 1885-1910. Jeden z krzyży, pochodzący z lat 90. XIX w., zlokalizowany u zbiegu ulic Wodzisławskiej 12 i Nowej w Czyżowicach jest pierwotnym krzyżem nagrobnym. Prawdopodobnie figura Matki Bożej Bolesnej i postać Chrystusa Ukrzyżowanego znajdujące się na współczesnym krzyżu przy ul. Powstańców Śląskich w Bluszczowie pochodzą z wcześniejszego obiektu, z przełomu XIX i XX w.



Ilustracja 30: Odra, ul. Rogowska / Polna - najstarszy krzyż kamienny.

Zredukowaną formą tego typu obiektów są krzyże kamienne (lub z lastrico) z figurą Chrystusa, pozbawione postaci Matki Bożej Bolesnej. Na omawianym terenie istnieje pięć tego typu krzyży. Najstarszy krzyż spośród krzyży kamiennych na obszarze gminy pochodzący z 1876 r., zlokalizowano u zbiegu ulic Rogowskiej 13 i Polnej 2 w Odrze. Z początku ubiegłego wieku (1904 r.) pochodzi krzyż zlokalizowany obok kaplicy w Uchylsku (ul. Wiejska 68). Dwa następne to krzyże cmentarne, wykonane z lastrico już po II wojnie światowej, a znajdujące się na cmentarzach w Czyżowicach i w Turzy Śląskiej. Również po ostatniej wojnie wykonano krzyż u zbiegu ulic Starowiejskiej i Bogumińskiej w Turzy śląskiej. Stał on na miejscu wcześniejszych krzyży, które widoczne były na mapach od końca XVIII w.

W typie figur pomnikowych wykonana została figura św. Jana Nepomucena, znajdująca się na wzgórzu na granicy Bluszczowa i Rogowa. Jest to najcenniejszy obiekt małej architektury na terenie gminy, wpisany do rejestru zabytków pod numerem B/585/84. Barokowa rzeźba najprawdopodobniej ufundowana została przez właścicieli majątku bluszczowskiego i rogowskiego - rodzinę baronów Larischów, w okresie pomiędzy latami 1730, a 1740. Przypisana jest najwybitniejszemu rzeźbiarzowi górnośląskim okresu baroku – Johannowi Melchiorowi Österreichowi. Jan Nepomucen w Bluszczowie przedstawiony został w bardzo rzadkim typie ikonograficznym jako Jałmużnik. Obok zespołu figuralnego rośnie lipa drobnolistna, o charakterze pomnikowym (o średnicy ok. 70 cm).

Na terenie gminy znajduje się ponadto kilka wolnostojących figur, posadowionych na większych lub mniejszych postumentach. Są to obiekty współczesne, a zlokalizowane są głównie w otoczeniu kościołów parafialnych w Turzy Śląskiej i Gorzycach. Obiektem o walorach historycznych jest pomnik Powstańców Śląskich z 1928 r., znajdujący się w parku Olszynka w Bluszczowie. Otrzymał on formę piramidalnego obelisku z orłem w zwieńczeniu.

Na terenie gminy Gorzyce znajdują się również inne typy małej architektury, takie jak drewniane krzyże przydrożne, grotty maryjne i tzw. kapliczki

skrzynkowe. Są to jednak obiekty pozbawione cech zabytkowych, powstałe po II wojnie światowej.

V.X.Wykaz – obiekty i zespoły przemysłowe o wartościach zabytkowych na terenie Gminy Gorzyce

Lp.	Obiekt	Położenie	Wartość	Propozycja ochrony prawnej	Uwagi
1	Zespół Zabudowy dawnego zakładu Kopalnia Fryderyk w Gorzycach	Gorzyce – Kolonia Fryderyk ul. Leśna	Zakład powstał w latach 1913- 1917, zlikwidowany w 1923 r. Zespół obecnie podzielony na trzy części . Zabudowa w pełni użytkowana to część północna : - Bud. administracyjny z 1917 r. wyremontowany w pocz. XXI w. - Bud. warsztatu mechanicznego i kuźni z 1917 r. rozbudowany o przybudówki w okresie późniejszym (l. 90 te XX w - Budynek biurowy ob. magazyn z 1917 r. - Budynek d. stajni ob. nie użytkowany z 1917 r. - Budynek starej portierni z 1917 r.	Gminna ewidencja zabytków.	
2	Zespół zabudowy dawnego zakładu wydobywczego Kopalnia Fryderyk	Gorzyce – Kolonia Fryderyk ul. Leśna	Zakład powstały w latach 1913- 1917 , zlikwidowany w 1923 r. Zespół obecnie podzielony na trzy części . Zabudowa częściowo użytkowana to część środkowa - Budynek kotłowni i maszynowni z 1917 r. bez wyposażenia - Budynek dawnej sprężarkowni i siłowni wraz z rozdzielnią elektryczną z 1917 r. ob. nie użytkowany - Budynek dawnej łaźni, lampiarni i markowni z 1917 r. . ob. nie użytkowany - Zachowany historyczny bruk dróg dojazdowych oraz elementy ogrodzenia (brama).	Gminna ewidencja zabytków.	Ze względu na brak dostępu do wnętrz budynków trudno ocenić jednoznacznie zachowane wyposażenie. Dla tej partii ewentualnie proponuje się objęcie prawną ochroną konserwatorską
3	Zespół zabudowy dawnego zakładu wydobywczego	Gorzyce – Kolonia Fryderyk ul. Leśna	Zakład powstały w latach 1913- 1917 , zlikwidowany w 1923 r. Zespół obecnie	Gminna ewidencja zabytków.	

	Kopalnia Fryderyk		podzielony na trzy części . Zabudowa całkowicie zagospodarowana to część południowa - Bud. d. pompowni z 1917 r. ob. pełni funkcję kotłowni, dobudowany komin w l. 90 . XX w. - Budynek dawnej stolarni z 1917 r. ob. główny - Bud. produkcyjny betoniarni . Obiekt poważnie obudowany współczesnymi przybudówkami.		
4	Zespół zabudowy dworca w Olzie ul. Dworcowa 56	Olza ul. Dworcowa 56	Linia kolejowa Wodzisław – Chałupki powstała w latach 1884 -5. Rozbudowa i modernizacja nastąpiła w latach 1912-15 oraz w 1987 r. - Budynek Dworcowy z 1915 r. o dobudówce od południa z lat 60. XX w. - Budynek gospodarczy (d. warsztat zabezpieczenia ruchu) z 1924 r.	Gminna ewidencja zabytków.	
5	Zespół budowli inżynierskich w Olzie przy ul. Wałowej	Olza ul. Wałowa	Most kolejowy na rzece Odrze, nitowany powstały w początkach XX w, zniszczony w czasie II wojny światowej, odbudowany w 1948 r. Przepust wałowy z drewnianymi wrotami oraz mostem z ok. 1914 r.	Karta adresowa. Gminna ewidencja zabytków.	Obiekt o starych przyczółkach, ciekawy. Bardzo ciekawe urządzenie zachowane mimo poważnych zniszczeń wałów w czasie powodzi 1997 r.
6	Zespół zabudowy dawnej cegielni obecnie Zakład Produkcji plastiku	Rogów ul. Raciborska	Bud. maszynowni , Bud. suszarni ,	Karta adresowa. Karta adresowa.	Obiekty całkowicie przekształcone
7	Wiadukt nad torami kolejowymi w ciągu ul. Piaskowej	Gorzyce ul. Piaskowa	Stalowy, nitowany o kamiennych przyczółkach powstały ok. 1884 r.	Gminna ewidencja zabytków.	
8	Wiadukt nad torami kolejowymi w ciągu ul. Kamieńskiej	Bluszczów Ul. Kamieńska	Betonowy o betonowych przyczółkach z lat 30. XX w.	Gminna ewidencja zabytków.	
9	Zespół budynków	Belsznica	Sala bankietowa przy	Gminna	

dawnej restauracji (nr 142) oraz Sali bankietowej (nr 144).	Ul. Raciborska 144	restauracji z ok. 1930 r. adaptowana w l. 90 tych XX w na sklep meblowy ob. nie użytkowana.	ewidencja zabytków.	
---	--------------------	---	---------------------	--

VI. TYPOLOGIA ZABUDOWY NA TERENIE GMINY GORZYCE

VI.1. Kubatura.

W granicach administracyjnych Gminy Gorzyce wytypowano następujące rodzaje zabudowy:

A) ZESPÓŁ PAŁACOWO-PARKOWY W GORZYCACH. To jedyny zespół rezydencjonalny zachowany na terenie gminy. Obejmuje dwa pałace o cechach klasycyzującego baroku („stylu ok. 1800”) oraz park krajobrazowy.

B) ZABUDOWA FOLWARCZNA i BUDYNKI GOSPODARCZE – zabudowa folwarczna zachowana częściowo w Gorzyczkach, Olzie i w przysiółku Turzy Śląskiej – Olszenicy. Dawne dwory zostały całkowicie przekształcone i pozbawione cech zabytkowych (Gorzyczki, Turza Śląska) lub znajdują się w ruinie (Olza).

C) OBIEKTY PRZEMYSŁOWE – nieliczne obiekty o różnorodnych funkcjach, formach i stanie zachowania. Najliczniejszy jest zespół zabudowy dawnego zakładu Kopalnia „Fryderyk” w Kolonii Fryderyk przy ul. Leśna. Zakład powstał w latach 1913- 1917, zlikwidowany w 1923 r. Zespół obecnie podzielony na trzy części, które są częściowo użytkowane. Cechy zabytkowe posiada dworzec kolejowy w Olzie, zespół budowli inżynierskich w Olzie oraz wiadukty kolejowe (w Gorzyczach, Bluszczowie i w Bełsznicy). Ponadto zachowały się również dwa zespoły przemysłowe, silnie przekształcone, pozbawione cech zabytkowych: dawna cegielnia (obecnie Zakład Produkcji Plastik) w Rogowie przy ul. Raciborskiej i dawna osada młyńska, później teren żwirowni w Odrze przy ul. Młyńskiej (obiekty nie ujęte w Gminnej Ewidencji Zabytków).

D) MIESZKALNE BUDOWNICTWO PATRONACKIE – na obszarze Gorzyce występują dwie kolonie: robotniczo-urzędnicza w miejscowości Kolonia Fryderyk (powstała około lat 1913-1917) i robotnicza zwana kolonią Olecką w Olzie (pomiędzy latami 1905-1925).

E) OBIEKTY SAKRALNE – kościoły, wzniesione w różnych okresach, obecnie jednolite stylistycznie (modernizm), powstałe w obecnej formie bezpośrednio po II wojnie światowej .

F) BUDYNKI UŻYTECZNOŚCI PUBLICZNEJ (SZKOŁY, STRAŻNICA GRANICZNA, RESTAURACJA) – nieliczne budynki, o przekształconych formach, obejmujące dwie szkoły (Turza Śląska i Gorzyce), budynek dawnej strażnicy wojsk ochrony pogranicza w Gorzycach oraz dawną restaurację z salą bankietową w Belsznicy.

G) BUDYNKI MIESZKALNE, JEDNORODZINNE O CHARAKTERZE WIEJSKIM. Ceglane, tynkowane, na rzucie prostokąta, jednokondygnacyjne z poddaszem, nakryte dachami dwuspadowymi (pokrycie z dachówki cementowej); detal architektoniczny niezwykle skromny, zazwyczaj w formie prostych gzymsów (w nieprzekształconych chałupach wydzielających część piwniczną i strychową od części mieszalnej) lub z rzadka prostych opasek okiennych.

H) BUDYNKI WIEJSKIE MIESZKALNO-GOSPODARCZE. Budynki o analogicznych formach jak w typie powyżej (ceglane, tynkowane, na rzucie wydłużonego prostokąta, jednokondygnacyjne, nakryte dachami dwuspadowymi, ze skromnym detalem architektonicznym). Obiekty o dwóch funkcjach: mieszkalnej i gospodarczej.

I) DOMY JEDNORODZINNE O CHARAKTERZE „MAŁOMIASTECZKOWYM”.

Obiekty o bardziej urozmaiconych bryłach.

J) WILLE MODERNISTYCZNE.

Obiekty o rzutach i bryłach prostych, pozbawionych prawie całkowicie dekoracji.

VI.II. Cmentarze.

W gminie występują cmentarze parafialne i komunalny, jednakże pozbawione cech zabytkowych, w większości założone po II wojnie światowej. Zabytkowy charakter ma tylko jeden cmentarz - tzw. stary cmentarz w Gorzycach.

VI.III. Mała architektura.

Odrębną grupą w krajobrazie kulturowym gminy Gorzyce stanowią obiekty tzw. małej architektury. Są to głównie kapliczki, kaplice i krzyże przydrożne. Na omawianym terenie występują następujące typy małej architektury:

1. Kapliczki i kaplice architektoniczne, murowane, kubaturowe.
2. Kapliczki słupowe, murowane.
3. Krzyże pokutne.
4. Krzyże kamienne kapliczkowe z figurą Chrystusa i Matki Boskiej (zazwyczaj w niszy).
5. Krzyże kamienne z figurą Chrystusa.
6. Figury kamienne na cokole.



Ilustracja 31: Belsznica, ul. Wałowa 23 - kaplica architektoniczna

VI.IV.Spis Obiektów

VI.IV.I.Zespół pałacowo-parkowy.

Zespół pałacowo-parkowy w Gorzycach, przy ul. Bogumińskiej i ul. Zamkowej, wpisany do rejestru zabytków pod nr A/1388/89 w dniu 10.10.1989 r. Obejmuje:

1. pałac „górnny”, ul. Zamkowa 8, 1910 – 1912 (1914?), obecnie użytkowany jest przez Wojewódzki Ośrodek Lecznictwa Odwykowego i Zakład Opiekuńczo-Leczniczy,
2. pałac „dolny”, ul. Bogumińska, 1912-1914, nieużytkowany,
3. krajobrazowy park angielski o powierzchni ponad 100 ha,
4. dawna lodownia, ul. Zamkowa, ok. 1900-1915.

VI.IV.II.Zabudowa folwarczna.

1. Budynki gospodarcze dawnego folwarku w Gorzyczkach przy ul. Wiejskiej obejmują: oborę, stodoły, spichlerz, stajnię, dom inspektora (obecnie hotel z restauracją-ul. Wiejska 6), tzw. Dom Rycerski (ul. Wiejska 9). Dawny dwór (zarządcówka, ul. Wiejska 8), obecnie siedziba Powiatowego Domu Dziecka(pozbawiony jest obecnie cech stylowych).
2. Budynki folwarku w Olzie (ul. Bogumińska 37, obok nr 33 i nr 35): dwie stodoły i budynek mieszkalny. W ruinie znajduje się zarządcówka oraz budynek - obok niej.
3. Budynki gospodarcze dawnego folwarku w Turzy Śląskiej -Olszenicy (ul. Kościuszki – Wodzisławska): spichlerz (1912), stajnia (1912), chlew oraz dwa czworaki (jeden z 1900 r., ul. Kościuszki 67-68 i 69-70). Dawny dwór zwany „zomkiem” (ul. Wodzisławska 11) pozbawiony jest cech stylowych. W skład zespołu wchodzi również położony przy ul. Ligonia 20 domek inspektora z 1907 r. oraz fragment częściowo rozebranego budynku mieszkalnego (ul. Ligonia 17).

VI.IV.III. Obiekty przemysłowe.

1. Wiadukt nad torami kolejowymi w ciągu ul. Kamieńskiej w Bluszczowie, 1.30 XX.
2. Zespół zabudowy dawnego zakładu Kopalnia „Fryderyk” w Kolonii Fryderyk, ul. Leśna.
 - Budynek administracyjny, 1917 r. , ul. Leśna 43,
 - Budynek warsztatu mechanicznego i kuźni , 1917 r. , ul. Leśna 43,
 - Budynek biurowy, ob. magazyn, 1917 r. , ul. Leśna 43,
 - Budynek dawnej stajni, obecnie nie użytkowany, 1917 r. ,
 - ul. Leśna 43,
 - Budynek starej portierni ,1917 r., ul. Leśna 43,
 - Budynek kotłowni i maszynowni, 1917 r., ul. Leśna 45,
 - Budynek dawnej sprężarkowni i siłowni wraz z rozdzielnią elektryczną , 1917 r., ul. Leśna 45,
 - Budynek dawnej łaźni, lampiarni i markowni , 1917 r., ul. Leśna 45,
 - Budynek dawnej pompowni, obecnie kotłownia, (komin z lat 90. XX w.), 1917 r., ul. Leśna,
 - Budynek dawnej stolarni, obecnie główny budynek produkcyjny betoniarni, 1917 r., ul. Leśna,
 - Wiadukt nad torami kolejowymi w ciągu ul. Piaskowej w Gorzycach, ok. 1884 r.
3. Zespół zabudowy dworca w Olzie przy ul. Dworcowej 56:
 - Budynek Dworcowy, 1915 r.,
 - Dawny warsztat zabezpieczenia ruchu, obecnie budynek gospodarczy, 1924 r.
4. Zespół budowli inżynierskich w Olzie przy ul. Wałowej:
 - Most kolejowy na rzece Odrze, pocz. XX w. , odbudowany 1948 r.
 - Przepust wałowy z drewnianymi wrotami oraz mostem, ok. 1914 r.
5. Zespół dworca kolejowego w Turzy Śląskiej przy ul. Bogumińska 48a.

- Główny budynek dworcowy, 1912 r.
- Budynek gospodarczy i szalet, 1912 r.



Ilustracja 32: Olza - przepust wałowy z drewnianymi wrotami.

VI.IV.IV.Mieszkalne budownictwo patronackie.

1. Kolonia robotniczo-urzędnicza „Fryderyk” w miejscowości Gorzyczki oraz w Koloni Fryderyk (pomiędzy l. 1913-1917):
 - ul. Kopalniana 57 - budynek mieszkalny dla robotników (tzw. familok), wpisany do rejestru zabytków pod nr A/276/09 w dniu 31.12.2009 r.
 - ul. Kopalniana 59 - budynek mieszkalny dla robotników (tzw. familok), wpisany do rejestru zabytków pod nr A/276/09 w dniu 31.12.2009 r.
 - ul. Kopalniana 61 - budynek mieszkalny dla robotników (tzw. familok), wpisany do rejestru zabytków pod nr A/276/09 w dniu 31.12.2009 r.
 - ul. Leśna 1 - budynek mieszkalny dla robotników (tzw. familok), wpisany do rejestru zabytków pod nr A/276/09 w dniu 31.12.2009 r.
 - ul. Leśna 3 - budynek mieszkalny dla robotników (tzw. familok), wpisany do rejestru zabytków pod nr A/276/09 w dniu 31.12.2009 r.

- ul. Leśna 5 - budynek mieszkalny dla robotników (tzw. familok), wpisany do rejestru zabytków pod nr A/276/09 w dniu 31.12.2009 r.
- ul. Leśna 7 - budynek mieszkalny dla robotników (tzw. familok), wpisany do rejestru zabytków pod nr A/276/09 w dniu 31.12.2009 r.
- ul. Leśna 39 - budynek mieszkalny dla robotników (tzw. familok), sugeruje się wpis do rejestru zabytków.
- ul. Leśna 40 - budynek mieszkalny dla urzędników (tzw. beamtr), sugeruje się wpis do rejestru zabytków.
- ul. Leśna 41 - budynek mieszkalny dla robotników (tzw. familok), sugeruje się wpis do rejestru zabytków.
- ul. Leśna 42 - budynek mieszkalny dla urzędników (tzw. beamtr), sugeruje się wpis do rejestru zabytków.
- ul. Leśna 44 - budynek mieszkalny dla urzędników (tzw. beamtr), sugeruje się wpis do rejestru zabytków.
- ul. Leśna 46 – dawna willa dyrektora kopalni „Fryderyk”, obecnie szkoła, sugeruje się wpis do rejestru zabytków.



Ilustracja 33: Olza, ul. Dworcowa 90 - budynek Oleckiej kolonii robotniczej.

2. Kolonia robotnicza zwana kolonią Olecka w Olzie (pomiędzy l. 1905-1925).

- ul. Dworcowa 90 – budynek mieszkalny, pomiędzy l. 1905-1925,
- ul. Dworcowa 92 – budynek mieszkalny, pomiędzy l. 1905-1925,
- ul. Dworcowa 94 – budynek mieszkalny, pomiędzy l. 1905-1925,
- ul. Dworcowa 96 – budynek mieszkalny, pomiędzy l. 1905-1925,
- ul. Dworcowa 98 – budynek mieszkalny, pomiędzy l. 1905-1925,
- ul. Dworcowa 102 – budynek mieszkalny, pomiędzy l. 1905-1925,

VI.IV.V.Obiekty sakralne.

1. Gorzyce, ul. Kościelna 1 - kościół parafialny p.w. Anioła Stróża, budowa - lata 1862-1869, odbudowa - lata 1946-1948.
2. Olza, ul. Szkolna 9 - kościół parafialny p.w. NMP Królowej Pokoju, budowa – lata 1932-1935, odbudowa - 1946 r.
3. Rogów, ul. Raciborska 40 - kościół parafialny p.w. Najświętszego Serca Pana Jezusa, budowa – lata 1896-1898, odbudowa - lata 1945-1948.
4. Turza Śląska ul. Tysiąclecia 15 - kościół parafialny p.w. Matki Bożej Fatimskiej, - 1947 r.

VI.IV.VI.Budynki użyteczności publicznej.

1. Belsznica, ul. Raciborska 144 - dawna restauracja z salą bankietową, ok. 1930 r. (sala bankietowa), obecnie nie użytkowana.
2. Gorzyce, ul. Bogumińska 13 - dawna strażnica wojsk ochrony pogranicza, obecnie. budynek administracyjno - mieszkalny, ok. 1950 r.
3. Rogów, ul. Szkolna 2a - szkoła podstawowa, 1955 r.
4. Turza Śląska, ul. Powstańców Śląskich 8 - szkoła powszechna, pocz. XX

w.

VI.IV.VII. Budynki mieszkalne, jednorodzinne o charakterze wiejskim.

Jednokondygnacyjne, tynkowane, nakryte dachami dwuspadowymi.

1. Belsznica, ul. Raciborska 18 - - budynek mieszkalny, lata 1900-1915,
2. Belsznica, ul. Raciborska 26 - budynek mieszkalny, lata 1890-1910,
3. Belsznica, ul. Raciborska 31 - budynek mieszkalny, 1909 r.
4. Czyżowice, ul. Wiejska 34 - budynek mieszkalny, 1938 r.
5. Gorzyce, ul. Wiejska 19 - budynek mieszkalny, lata 1900-1915,
6. Odra, ul. Główna 44 - budynek mieszkalny, I ćw. XX,
7. Olza, ul. Bogumińska 5 - budynek mieszkalny, lata 1900-1920,
8. Olza, ul. Dworcowa 19 - budynek mieszkalny, lata 1900-1915,
9. Osiny, ul. Sikorskiego 47 - budynek mieszkalny, lata 1900-1915,
10. Osiny ul. Raciborska 103 - budynek mieszkalny, lata 1900-1915,
11. Rogów, ul. Czyżowickiej 2 - budynek mieszkalny, lata 1900-1915,
12. Rogów, ul. Wyzwolenia 40 - - budynek mieszkalny, lata 1950-1960,
13. Uchylsko, ul. Wiejska - budynek mieszkalny, lata 1900-1915.
14. Turza Śląska, ul. Powstańców Śląskich 28 - budynek mieszkalny, lata-1920-1935.



Ilustracja 34: Turza Śląska, ul. Powstańców 28.