



#### **5.4.1.2. Obszary narażone na hałas przemysłowy**

Na hałas przemysłowy składają się wszelkie źródła dźwięku znajdujące się na terenie zakładu, zarówno na otwartej przestrzeni (punktowe źródła hałasu), jak i w budynkach (wtórne źródła hałasu). Punktowymi źródłami hałasu są np. piły mechaniczne, wentylatory, czepnie powietrza, sprężarki itp. usytuowane na zewnątrz budynków. Źródłem hałasu wtórnego są obiekty budowlane w tym produkcyjne, w których hałas pochodzący od pracy maszyn i urządzeń emitowany jest do środowiska przez ściany, strop, okna i drzwi. Ponadto prace dorywcze wykonywane poza budynkami produkcyjnymi jak np. cięcie, kucie, a także obsługa zakładów przez transport kołowy (np. wózki widłowe, ciężarowy transport zewnętrzny) stanowią dodatkowe źródło hałasu.

Działalność zakładów rzemieślniczych, obiektów handlowych czy placówek usługowych kształtuje klimat akustyczny terenów bezpośrednio z nimi sąsiadujących. Interwencje mieszkańców na ponadnormatywne oddziaływania hałasu, dotyczą uciążliwości związanych z prowadzoną działalnością gospodarczą w bezpośrednim sąsiedztwie miejsca zamieszkania interweniujących.

W miejscowości Czyżowice od kilku lat funkcjonuje strefa gospodarcza. Dzięki temu na jednym terenie zebrano zakłady usługowe i produkcyjne, w oddaleniu od budynków mieszkalnych

#### **5.4.2. Ochrona przed hałasem przemysłowym.**

Pojedynczy zakład, warsztat, przedsiębiorstwo czy placówka handlowo-usługowa prowadząc działalność gospodarczą, kształtuje klimat akustyczny w swoim bezpośrednim otoczeniu.

Z badań kontrolnych hałasu tych obiektów wynika, iż procedury lokalizacyjne, system ocen oddziaływania na środowisko, system kontroli i egzekucji daje możliwość oddziaływania na jednostki organizacyjne nie spełniające wymagań ochrony środowiska przed hałasem. W drodze decyzji administracyjnej ustalany jest dopuszczalny poziom hałasu emitowany z terenu danej jednostki organizacyjnej do środowiska.

Pozwolenie na emitowanie hałasu do środowiska jest wymagane, gdy hałas w środowisku przekracza dopuszczalne poziomy.

Dopuszczalną emisję hałasu dla obiektów, mogących oddziaływać na środowisko, usytuowanych na terenie gminy Gorzyce ustala Starosta Wodzisławski w drodze indywidualnej decyzji, w oparciu o charakter, przeznaczenie i sposób zagospodarowania oraz użytkowania terenu jak i obowiązujące standardy dla obszarów otaczających obiekt.

Daje to możliwość przeprowadzenia badań kontrolnych Wojewódzkiemu Inspektoratowi Ochrony Środowiska w Katowicach. Nie przestrzeganie ustaleń decyzji administracyjnej skutkuje sankcjami finansowymi w postaci kar.

Pozwolenie na emitowanie hałasu do środowiska nie jest wymagane, gdy hałas powstaje w związku z działalnością osoby fizycznej nie będącej przedsiębiorcą.

#### **5.4.3. Ochrona przed hałasem drogowym**

Układ komunikacyjny na terenie gminy, jakość dróg, wzrost zatłoczenia systemu drogowego, nakładanie się ruchu tranzytowego na ruch lokalny przy braku systemu obwodnic usuwających ruch tranzytowy z centrów miejscowości, lokalizacja zabudowy mieszkaniowej w bezpośredniej bliskości ciągów komunikacyjnych jest przyczyną emisji hałasu do środowiska. Obciążenie dróg na terenie gminy Gorzyce szczególnie w sezonie letnim należy zaliczyć do wysokich. Stan dróg jest bardzo zróżnicowany: od dobrych po bardzo zniszczone.

Strategicznym celem na najbliższe lata w zakresie ochrony środowiska przed hałasem komunikacyjnym, jest zmniejszenie skali narażenia mieszkańców i przyjezdnych na nadmierny, ponadnormatywny poziom hałasu.

Eksploatacja dróg nie może powodować przekroczenia standardów jakości środowiska. Hałas, powstający w związku z eksploatacją drogi nie może spowodować przekroczenia standardów jakości środowiska poza terenem, do którego zarządzający drogą ma tytuł prawny. Jeżeli w związku z eksploatacją drogi utworzono obszar ograniczonego użytkowania, eksploatacja nie może spowodować przekroczenia standardów jakości środowiska poza tym obszarem.

Na emitowanie hałasu do środowiska, w związku z eksploatacją dróg, nie jest wymagane pozwolenie.

Zarządzający drogą jest obowiązany od dnia 01.01.2004r. (Dz. U. nr 35, poz. 308), do okresowych pomiarów poziomów hałasu w środowisku wprowadzanych w związku z jej eksploatacją. Wyniki pomiarów, zarządzający drogą przedkłada Staroście Wodzisławskiemu, o ile pomiary te mają szczególne znaczenie dla systematycznej obserwacji zmian stanu środowiska wynikających z eksploatacji tych obiektów.



Poprawę sytuacji można osiągnąć poprzez modyfikację systemu transportowego realizowaną przez modernizację lub przebudowę tras komunikacyjnych, właściwą dbałość o stan nawierzchni dróg, budowę obwodnic, jak i modernizację systemów transportu zbiorowego. Realizując ten cel należy jednocześnie podejmować działania w celu niedopuszczenia do pogarszania się klimatu akustycznego na obszarach, gdzie sytuacja akustyczna jest korzystna. Opracowanie koncepcji zmian ruchu samochodowego na najbardziej obciążonych skrzyżowaniach np. poprzez zastosowanie ronda, remonty i modernizacja dróg, wpłynie na poprawę klimatu akustycznego terenów przyległych.

Przy modernizacji dróg należy zwrócić szczególną uwagę na dobór nawierzchni właściwej dla rzeczywistej prędkości pojazdów. Asfalty porowate zmniejszają emisję hałasu dopiero przy prędkościach znacznie większych od 70 km/h, zaś tzw. „ciche asfalty” (nawierzchnia, która obniża emisję hałasu o około 5 dB przy małej prędkości pojazdów,  $v < 70$  km/h) mogą być stosowana w obszarze zabudowanym. Zastosowanie cichych nawierzchni drogowych poprawi warunki akustyczne w środowisku zewnętrznym o około 5 dB. Nie zapewni to jednak warunków komfortu akustycznego w tych punktach, w których poziom dźwięku przed zastosowaniem działań ochronnych jest większy niż 65 dB w porze dziennej i 55 dB w porze nocnej.

Jedną z dostępnych metod redukcji hałasu komunikacyjnego jest stosowanie biernych zabezpieczeń akustycznych, tj. ekranów akustycznych. Jednakże w wielu przypadkach nie ma możliwości ich zastosowania. Względy architektoniczne, zbyt bliska zabudowa wzdłuż ciągów komunikacyjnych, względy bezpieczeństwa (ograniczenie widoczności przy skrzyżowaniach) uniemożliwiają ich stosowanie.

Hałas drogowy powinien być uwzględniony przez organy administracji w przypadkach udzielania pozwoleń na budowę budynków mieszkalnych w bezpośredniej odległości od istniejących i planowanych dróg. Budynki z pomieszczeniami przeznaczonymi na pobyt ludzi powinny być wznoszone poza zasięgiem uciążliwości określonych w przepisach ochrony środowiska (w tym także przed hałasem i wibracjami), a w przypadku, gdy ich lokalizacja znajdzie się w zasięgu ich oddziaływania muszą zostać zastosowane środki techniczne zmniejszające uciążliwości do poziomu określonego w przepisach ochrony środowiska.

#### 5.4.4. Przewidywane kierunki zmian

Politykę Unii Europejskiej w dziedzinie walki z hałasem określa dyrektywa 2002/49/WE w sprawie oceny i zarządzania hałasem w środowisku. Wg POŚ (art.112), ochrona przed hałasem polega na zapewnieniu jak najlepszego stanu akustycznego środowiska, w szczególności poprzez:

- utrzymanie poziomu hałasu poniżej dopuszczalnego lub, co najmniej na tym poziomie,
- zmniejszanie poziomu hałasu, co najmniej do dopuszczalnego, gdy nie jest on dotrzymany.

Polityka unijna zmierza w kierunku stworzenia sprawnego systemu gromadzenia informacji o stanie klimatu akustycznego środowiska.

Problem zagrożenia emisją hałasu należy integrować z aspektami planowania przestrzennego w opracowywaniu lub wprowadzaniu zmian do miejscowych planów zagospodarowania przestrzennego.

Dla ograniczenia emisji hałasu komunikacyjnego w gminie, istotne znaczenie będą miały przedsięwzięcia, dotyczące ograniczenia emisji komunikacyjnej. Są to działania z zakresu modernizacji sieci drogowej i zwiększenia przepustowości ruchu. W skali lokalnej istotne znaczenie ma zmniejszenie emisji hałasu do środowiska z obiektów działalności gospodarczej.

Kontrole przez służby WIOŚ instalacji emitujących nadmierny hałas do środowiska w znacznej mierze wymuszają na podmiotach inwestowanie w urządzenia ograniczające jego emisję (tłumiki, obudowy dźwiękoszczelne, przenoszenie instalacji do innego obiektu, skrócenie czasu pracy urządzeń).

#### 5.4.5. Przyjęte cele

Celem średniookresowym polityki ekologicznej do 2016 w odniesieniu do tego zagadnienia jest:

- Zmniejszenie zagrożenia mieszkańców Polski ponadnormatywnym hałasem, zwłaszcza emitowanym przez środki transportu.

#### 5.4.6. Kierunki działań

Kierunki działań do 2016 roku:

1. Wprowadzanie rozwiązań bezpośrednio zmniejszających uciążliwości hałasu dla mieszkańców (np. budowa ekranów akustycznych, zwłaszcza na odcinkach nowych tras obwodnicowych i odcinkach istniejących tras o nadmiernym ruchu, dźwiękoszczelne okna).
2. Wprowadzanie do miejscowych planów zagospodarowania przestrzennego grup terenów o podobnych standardach akustycznych.

#### 5.4.7. Zhierarchizowana lista przedsięwzięć własnych, w podziale na inwestycyjne i pozainwestycyjne, przewidzianych do realizacji w ramach Programu

Tabela 20 Przedsięwzięcia do realizacji w latach 2009-2016 w zakresie ochrony przed hałasem

L.p.	Rodzaj przedsięwzięcia	Opis przedsięwzięcia	Jednostka odpowiedzialna / Jednostki współpracujące	Okres realizacji								Cel przedsięwzięcia	Szacunkowe nakłady zł	Potencjalne źródła finansowania
				2009	2010	2011	2012	2013	2014	2015	2016			
1	2	3	4	5	6	7	8	9	10	11	12	13	14	15
<b>Zadania własne</b>														
1.	I	Wprowadzanie rozwiązań bezpośrednio zmniejszających uciążliwości hałasu dla mieszkańców (np. budowa ekranów akustycznych, zwłaszcza na odcinkach nowych tras obwodnicowych i odcinkach istniejących tras o nadmiernym ruchu, dźwiękoszczelne okna).	zarząd województwa, gmina/ zarząd powiatu, przewoźnicy									Ograniczenie emisji hałasu	10 tys. zł.	Środki własne, Inne fundusze w tym strukturalne UE.
2.	P	Podjęcie przedsięwzięć organizacyjnych i technicznych na rzecz ograniczenia emisji hałasu przemysłowego	przedsiębiorcy/ WIOŚ, zarząd powiatu, gmina									Ograniczenie emisji hałasu przemysłowego	5 tys. zł.	Środki własne, Inne fundusze w tym strukturalne UE.

#### 5.5. Oddziaływanie pól elektromagnetycznych

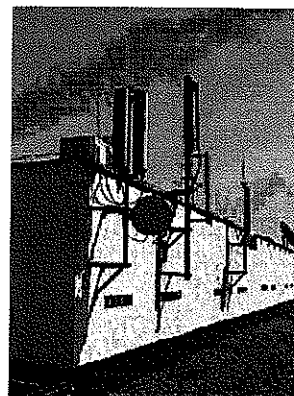
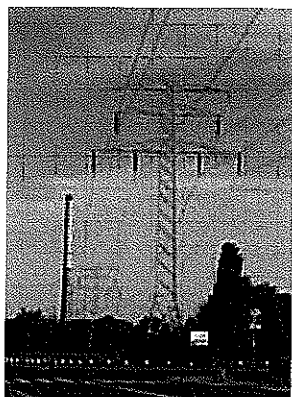
##### 5.5.1. Analiza stanu istniejącego

W gminie nie prowadzono badań dotyczących oddziaływania pól elektromagnetycznych. Jednak należy nadmienić, że na obszarze powiatu znajdują się potencjalne źródła pól elektromagnetycznych (linie i stacje elektroenergetyczne, nadajniki radiowe i telewizyjne, stacje telefonii komórkowej, stacje trunkingowej łączności radiowej).

##### 5.5.2. Źródła emisji.

Podstawowymi źródłami emisji pól elektromagnetycznych o szkodliwym dla otoczenia, zwłaszcza ludzi, promieniowaniu niejonizującym są m.in. napowietrzne linie elektromagnetyczne o napięciu znamionowym 110 kV lub wyższym.

Wzdłuż tras przebiegu takich linii niezbędne jest zachowanie stref ochronnych o szerokości co najmniej: 33,0 m dla linii 400 kV; 26,0 m dla linii 220 kV; 14,5 m dla linii 110 kV. W strefach tych wyklucza się zabudowę mieszkaniową, a korzystanie z zasobów środowiska i sposób zagospodarowania obszaru jest ograniczony.





a) linie elektromagnetyczne wysokiego napięcia

b) anteny nadawcze telefonii komórkowej

### Rysunek 7 Przykładowe źródła pola elektromagnetycznego

#### 5.5.3. Wielkość emisji.

Promieniowanie elektromagnetyczne niejonizujące, zawiera się w przedziale 0,1–300 MHz (fale radiowe), oraz 300 – 300.000 MHz (mikrofale).

Ciągły postęp techniczny warunkuje powstawanie coraz większej ilości źródeł promieniowania EM. Teren powiatu nie jest pod tym względem wyjątkiem, powoduje to jednak zwiększone zagrożenie ze strony zanieczyszczenia elementów środowiska i zagrożenia dla zdrowia mieszkańców.

Jednym z głównych powodów wzrostu zanieczyszczenia falami EM jest dynamiczny rozwój sieci cyfrowych telefonii komórkowych, powodujący wzrost licznych stacji bazowych, będących źródłami emisji tego promieniowania.

Nie bez znaczenia jest też ciągły rozwój mieszkalnictwa, co powoduje konieczność rozbudowy sieci energetycznej, tworząc nowe źródła liniowe.

Dokładne oddziaływanie pola elektromagnetycznego na terenie gminy nie zostało zbadane.

#### 5.5.4. Przewidywane kierunki zmian

Polskie przepisy ochrony środowiska odnoszą się do wszystkich linii elektroenergetycznych. Znajomość problematyki oddziaływania linii energetycznych na środowisko ma istotne znaczenie przy ustalaniu zapisów w miejscowych planach zagospodarowania przestrzennego. Ograniczenia lub sposoby korzystania z obszarów położonych bezpośrednio pod liniami elektromagnetycznymi oraz w ich sąsiedztwie powinny być zapisane w miejscowych planach zagospodarowania przestrzennego. Szczegółowe zasady ochrony przed polami elektromagnetycznymi i hałasem emitowanym przez linie elektromagnetyczne zostały określone w rozporządzeniu Ministra Środowiska z dnia 14 czerwca 2007 r. w sprawie dopuszczalnych poziomów hałasu w środowisku (Dz. U. Nr 120, poz. 826) rozporządzeniu Ministra Środowiska z dnia 30 października 2003r. w sprawie dopuszczalnych poziomów pól elektromagnetycznych w środowisku oraz sposobów sprawdzania dotrzymania tych poziomów (Dz.U.Nr.192,poz. 1883).

#### 5.5.5. Przyjęte cele

Średniookresowy cel polityki ekologicznej w tym zakresie to:

- Ochrona mieszkańców Polski przed nadmiernym oddziaływaniem pól elektromagnetycznych.

#### 5.5.6. Kierunki działań

Kierunki działań do 2016 r.:

1. Prowadzenie procedur administracyjnych zapewniających bezpieczną lokalizację źródeł pól, zgodnie z przepisami prawa (np. prowadzenie praw związanych z decyzjami środowiskowymi)
2. Stworzenie laboratorium referencyjnego do pomiaru pól elektromagnetycznych.

#### 5.6. Odpowiedzialność za szkody w środowisku

Postanowienia dyrektywy 2004/35/WE z 21 kwietnia 2004 r. w sprawie odpowiedzialności za środowisko w odniesieniu do zapobiegania i zaradzenia szkodom wyrządzonym środowisku naturalnemu przetransponowała do prawa polskiego Ustawa z 13 kwietnia 2007 r. o zapobieganiu szkodom w środowisku i ich naprawie (Dz.U. nr 75, poz. 493).

Ustawa weszła w życie 30 kwietnia, jednak zostały do niej wydane akty wykonawcze, mające dla stosowania ustawy w kilku momentach znaczenie wręcz podstawowe.

1) rozporządzenie Ministra Środowiska z dnia 30 kwietnia 2008r. w sprawie kryteriów oceny wystąpienia szkody w środowisku (Dz. U. Nr 82, poz. 501)

2) rozporządzenie Ministra Środowiska z dnia 4 czerwca 2008r. w sprawie rodzajów działań naprawczych oraz warunków i sposobu ich prowadzenia (Dz. U. Nr. 82, poz. 501).



---

Zgodnie z art. 1, ustawy z 13 kwietnia 2007 r. - ustawa określa zasady odpowiedzialności za zapobieganie szkodom w środowisku i naprawę takich szkód, a więc odpowiedzialności zarówno zapobiegawczej, jak i kompensacyjnej. Jest to jednak odpowiedzialność przede wszystkim o charakterze administracyjnym, oparta na ustawowym ustaleniu zobowiązań adresowanych do określonych podmiotów, których egzekwowanie ma się odbywać poprzez stosowanie przez upoważnione organy administracji określonych instrumentów o charakterze głównie administracyjno-prawnym. Możliwe jest też korzystanie z roszczeń cywilnoprawnych, mają one jednak charakter uzupełniający, podobnie jak odpowiedzialność karna.

#### **5.6.1. Przyjęte cele i priorytety**

Głównym celem do 2016 r. jest:

Ponoszenie odpowiedzialności finansowej za wyrządzone szkody w środowisku przez sprawców.



## 6. Narzędzia i instrumenty realizacji Programu

### 6.1. Narzędzia i instrumenty reglamentujące możliwości korzystania ze środowiska

- pozwolenia i decyzje administracyjne na emisję, zintegrowane, wodno-prawne, na wytwarzanie, zbiórkę i recykling odpadów, zobowiązujące do prowadzenia pomiarów
- zgłoszenia instalacji nie wymagających pozwoleń dokonywane przez zakłady je eksploatujące;
- przeglądy ekologiczne dokonywane w razie stwierdzenia okoliczności wskazujących na możliwość negatywnego oddziaływania instalacji na środowisko,
- instrukcje eksploatacji obiektów związanych z gospodarką odpadami;
- wymagania kwalifikacyjne stawiane eksploatującym obiekty gospodarki odpadami;
- strefy ochrony bezpośredniej i pośredniej ujęć wody;
- obszary ograniczonego użytkowania terenu;
- ograniczenia lub zakazanie użytkowania niektórych jednostek pływających na wodach stojących;

### 6.2. Narzędzia i instrumenty finansowe

- opłaty za korzystanie ze środowiska; są ponoszone za: wprowadzanie gazów lub pyłów do powietrza, wprowadzanie ścieków do wód lub do ziemi, pobór wód, składowanie odpadów; ponadto na podstawie ustawy o ochronie przyrody uiszczane są opłaty za wycinkę drzew i krzewów, a na podstawie Prawa geologicznego opłaty za wydobycie kopalin;
- opłaty podwyższone za korzystanie ze środowiska uiszczają podmioty korzystające z niego bez uzyskania wymaganego pozwolenia;
- wsparcie finansowe przedsięwzięć związanych z ochroną środowiska w drodze udzielania oprocentowanych pożyczek, dopłat do oprocentowania kredytów i pożyczek, udzielania dotacji, wnoszenia udziałów do spółek, nabywania obligacji, akcji i udziałów przez fundusze ochrony środowiska, oraz wsparcie finansowe przez Ekofundusz dysponujący pieniędzmi z ekokonwersji, fundusze Unii Europejskiej (szerzej o nich w dalszym rozdziale), inne pomniejsze fundusze i fundacje wspomagające ochronę środowiska, budżet państwa, budżet samorządu województwa;
- system materialnych zachęt (ustawa *Prawo ochrony środowiska* przewiduje zróżnicowane stawki podatków i innych danin publicznych służące celom ochrony środowiska) dla przedsiębiorców podejmujących się wprowadzania prośrodowiskowych systemów zarządzania procesami produkcji i usługami, zgodnie z ogólnoświatowymi i europejskimi wymogami w tym zakresie, wyrażonymi m.in. w standardach ISO 14000, EMAS, programach czystej produkcji.

### 6.3. Narzędzia i instrumenty karne i administracyjne

- odpowiedzialność cywilna za szkody spowodowane oddziaływaniem na środowisko uregulowana jest także w Kodeksie Cywilnym; pozwala on każdemu, komu przez bezprawne oddziaływanie na środowisko zagraża lub została wyrządzona szkoda, żądać jej naprawienia lub zaprzestania działalności; jeżeli naruszenie dotyczy środowiska jako dobra wspólnego, z roszczeniem może wystąpić jednostka samorządu terytorialnego;
- odpowiedzialność karna za szkody wyrządzone środowisku zagrożona jest karą grzywny lub ograniczenia wolności w wypadku wprowadzania do obrotu substancji stwarzających szczególne zagrożenie, eksploatacji bez pozwolenia instalacji lub lekceważenia przepisów przez prowadzącego zakład o dużym ryzyku;
- odpowiedzialność administracyjna sprowadza się do możliwości nałożenia na podmiot korzystający ze środowiska i oddziałujący na niego negatywnie, obowiązku ograniczenia negatywnego wpływu i przywrócenia właściwego stanu środowiska;
- administracyjne kary pieniężne są ponoszone za przekroczenie lub naruszenie warunków korzystania ze środowiska.

### 6.4. Działalność kontrolna Gminy

Możliwość skutecznego korzystania z instrumentów administracyjnych wiąże się z podejmowaniem czynności kontrolnych. W przypadku samorządu gminnego konieczna jest dobra współpraca ze starostwem i z Inspekcją Ochrony Środowiska w celu systematycznej kontroli przestrzegania przez podmioty prowadzące działalność gospodarczą zapisów zawartych w pozwoleniach na emisję i zintegrowanych.



### 6.5. Edukacja społeczności lokalnej

W programie ochrony środowiska woj. śląskiego problematyka edukacji społeczeństwa w tej dziedzinie przewija się podczas omawiania każdego z komponentów środowiska.

Cele w ten sposób określone wpisują się w podstawowe cele sformułowane w Narodowej Strategii Edukacji Ekologicznej: „Edukacja ekologiczna kształtuje całościowy obraz relacji pomiędzy człowiekiem, społeczeństwem i przyrodą. Ukazuje zależność człowieka od środowiska oraz uczy odpowiedzialności za zmiany dokonywane w środowisku naturalnym. Istotne jest, aby został on osiągnięty zarówno wśród młodego pokolenia, jak i u ludzi dorosłych poprzez: edukację ekologiczną w formalnym systemie kształcenia oraz pozaszkolną edukację ekologiczną”. Przedsięwzięcia edukacyjne społeczności lokalnej znalazły odzwierciedlenie w szeregu dokumentach lokalnych poczynając od Strategii Gminy. Zamiany w tej materii dotyczą: wspierania programów edukacji ekologicznej prowadzonej przez organizacje pozarządowe, gminy, szkoły. Przewidziano organizację warsztatów ekologicznych dla młodzieży, organizację wycieczek, szkolenie rolników w zakresie Kodeksu Dobrej Praktyki Rolniczej, szkolenie radnych, wreszcie systematyczną edukację mieszkańców między innymi poprzez organizację otwartych spotkań dla nich. Ponieważ zamiany te dotyczą wielu dziedzin, choć w szczególności gospodarki wodno-ściekowej i odpadowej, nie zostały one szczegółowo opisane w tabelach dotyczących poszczególnych komponentów środowiska. Jednakże nie ulega wątpliwości, że bardzo ważną pozycją w wydatkach Gminnego Funduszu Ochrony Środowiska i Gospodarki Wodnej powinna być edukacja. Szczególnie cenna będzie w tej materii współpraca z organizacjami pozarządowymi i szkołami. Edukacja wiąże się z rozdziałem następnym, traktującym o udziale mieszkańców w podejmowaniu decyzji dotyczących ochrony środowiska.

W Polityce ekologicznej na lata 2007-2010 z uwzględnieniem perspektywy na lata 2011-2014 celem średniookresowym w omawianym zakresie jest:

- stałe podnoszenie świadomości ekologicznej społeczeństwa, zagwarantowanie szerokiego dostępu do informacji o środowisku i jego ochronie,
- zwiększenie liczby osób podejmujących świadome decyzje konsumenckie, uwzględniające konieczność ochrony zasobów przyrodniczych,
- tworzenie płaszczyzny współpracy z pozarządowymi organizacjami ekologicznymi oraz wspieranie aktywności tych organizacji.

### 6.6. Udział społeczeństwa w podejmowaniu decyzji

Włączenie do procesu realizacji zrównoważonego rozwoju szerokiego grona partnerów daje szansę na jego społeczną akceptację i przyjmowanie przez nich współodpowiedzialności tak za sukcesy jak i porażki. Społeczność Gminy Gorzyce jest głównym adresatem działań przewidywanego Programu, stąd tak ważnym elementem jest uspołecznienie procesu planowania i podejmowania decyzji i przejrzystość procedur włączających doń szerokie grono partnerów. Zadanie to, by mogło przynieść pozytywny skutek, musi być realizowane przez społeczeństwo świadome zagrożeń, jakie niesie za sobą rozwój cywilizacyjny, a więc odpowiednio przygotowane. W przeciwnym wypadku podejmowane przez władze samorządowe próby rozwiązania szeregu problemów będą napotykały na społeczny opór.

### 6.7. Podejście do planowania przestrzennego – ekologizacja

Zasady polityki ekologicznej państwa są zasadami, na których oparta jest również polityka ochrony środowiska województwa śląskiego. Oprócz **zasady zrównoważonego rozwoju** jako nadrzędnej uwzględniono szereg zasad pomocniczych i konkretyzujących, m.in.:

#### 1. **Zasadę prewencji**, oznaczającą w szczególności:

- zapobieganie powstawaniu zanieczyszczeń poprzez stosowanie najlepszych dostępnych technik (BAT),
- recykling, czyli zamykanie obiegu materiałów i surowców, odzysk, energii, wody i surowców ze ścieków i odpadów oraz gospodarcze wykorzystanie odpadów zamiast ich składowania,
- zintegrowane podejście do ograniczania i likwidacji zanieczyszczeń i zagrożeń zgodnie z zaleceniami Dyrektywy Rady 96/61/WE w sprawie zintegrowanego zapobiegania i ograniczania zanieczyszczeń (tzw. dyrektywa IPPC),
- wprowadzanie pro-środowiskowych systemów zarządzania procesami produkcji i usługami, zgodnie z ogólnosiwiatowymi i europejskimi wymo-



- gami w tym zakresie, wyrażonymi m.in. w standardach ISO 14000 i EMAS, programach czystszej produkcji, Responsible Care, itp.
2. **Zasadę "zanieczyszczający płaci"** odnoszącą się do odpowiedzialności za skutki zanieczyszczenia i stwarzania innych zagrożeń. Odpowiedzialność tę ponosić powinny wszystkie jednostki użytkujące środowisko a więc także konsumenci, zwłaszcza, gdy mają możliwość wyboru mniej zagrażających środowisku dóbr konsumpcyjnych.
  3. **Zasadę integracji** polityki ekologicznej z politykami sektorowymi oznaczającą uwzględnienie w politykach sektorowych celów ekologicznych na równi z celami gospodarczymi i społecznymi.
  4. **Zasadę regionalizacji**, oznaczającą m.in. skoordynowanie polityki regionalnej z regionalnymi ekosystemami w Europie (np. doliny rzeczne i obszary wodno-błotne, szczególnie w strefach przygranicznych).
  5. **Zasadę subsydiarności**, wynikającą m.in. z Traktatu o Unii Europejskiej a oznaczającą przekazywanie części kompetencji i uprawnień decyzyjnych dotyczących ochrony środowiska na właściwy szczebel, regionalny lub lokalny tak, aby był on rozwiązywany na najniższym szczeblu, na którym może zostać skutecznie i efektywnie rozwiązany.
  6. **Zasadę skuteczności ekologicznej i efektywności ekonomicznej** odnoszącą się do wyboru planowanych przedsięwzięć inwestycyjnych ochrony środowiska a oznaczającą potrzebę minimalizacji nakładów na jednostkę uzyskanego efektu.





## 7. Streszczenie Programu Ochrony Środowiska

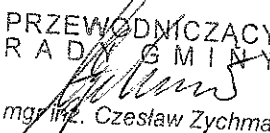
Celem opracowania jest Aktualizacja Programu Ochrony Środowiska dla Gminy Gorzyce. Przedmiotem niniejszego opracowania jest Aktualizacja Programu Ochrony Środowiska dla Gminy Gorzyce, który zgodnie z przepisami ustawy Prawo Ochrony Środowiska powinien podlegać aktualizacji nie rzadziej, niż co 4 lata.

Podstawę niniejszego opracowania stanowi szereg dokumentów udostępnionych m.in. przez Powiat, Gminę, WZMiUW, Nadleśnictwo, ODR, ARiMR, GUS, WIOŚ, WIR. Informacje wykorzystane w opracowaniu posłużyły określeniu stanu aktualnego wszystkich komponentów środowiska przyrodniczego. Uwzględniono zmiany, jakie zaszły na przełomie ostatnich dwóch lat w zakresie rozwoju infrastruktury, zmiany w stanie jakości wód, powietrza, gleb.

Program powinien być realizowany poprzez uwzględnienie zapisów wynikających z dokumentów rządowych, zwłaszcza wynikających z listy przedsięwzięć własnych i koordynowanych. Ponadto wszelkie działania winny wynikać z przedsięwzięć zawartych w opracowaniach na szczeblu regionalnym (Program wojewódzki, Strategia wojewódzka) i lokalnym zwłaszcza z Programu powiatowego oraz z dokumentów, koncepcji władz gminy, postulatów rozmaitych środowisk, w tym organizacji pozarządowych i mieszkańców. Dodatkowo niektóre z przedsięwzięć zostały zaproponowane przez zespół opracowujący Program.

Zhierarchizowana lista przedsięwzięć, odnośnie każdego komponentu środowiska przyrodniczego została zawarta w tabelach. Zadania podzielone są na zadania inwestycyjne i pozainwestycyjne. W każdej z tych grup wyróżnia się zadania własne i koordynowane.

Przy opracowywaniu programu, duży nacisk położono na poprawę stanu świadomości ekologicznej oraz edukację ekologiczną mieszkańców gminy.

PRZEWODNICZĄCY  
RADY GMINY  
  
mgr inż. Czesław Zychma