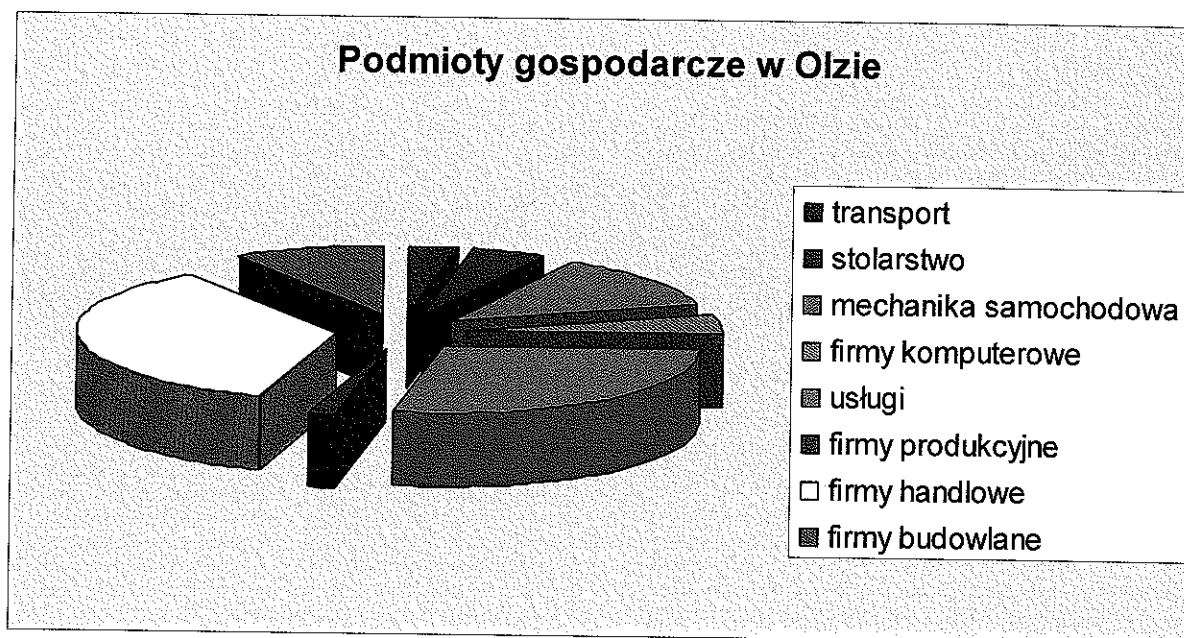


Działalność gospodarcza podejmowana przez osoby fizyczne w gminie Gorzyce nakierowana jest głównie na handel, usługi i transport. Przetwórstwo przemysłowe stanowi zaledwie 14%, budownictwa 13% a hotele i restauracje 5,5%.

Aktywność gospodarcza mieszkańców gminy przekłada się na sektor zatrudnienia – najwięcej osób zatrudnionych jest w sektorze prywatnym 59,5%.

Sołectwa wiodące – Gorzyce, Rogów – wykształciły centra usługowe w miejscowościach na miarę aktualnych potrzeb. **Olza** jest jednym z mniejszych sołectwem i nie stanowi ważnego, z punktu widzenia gminy, ośrodka gospodarczego, jednakże miejscowość zachowuje tendencje charakterystyczne dla gminy w zakresie struktury i funkcji podmiotów prowadzących działalność gospodarczą. Ze względu na charakter zagospodarowania terenu sołectwo Olza jest miejscowością skierowaną na turystykę i rekreację.

Wg danych UG Gorzyce w Olzie działalność gospodarczą prowadzą 64 podmioty, z czego największą grupę stanowią **firmy handlowe** (23 podmiotów gospodarczych) oraz **firmy usługowe** (18 podmiotów). Ponadto w miejscowości funkcjonują także: **3 zakłady stolarskie**, **8 firm mechaniki samochodowej**, **3 firmy komputerowe**, **2 firmy transportowe**, **6 firm budowlanych** oraz **1 produkcyjna**.



Wykres nr 3 Podmioty gospodarcze w Olzie

Źródło: UG Gorzyce-opracowanie własne

Głównymi sektorami zatrudnienia dla mieszkańców Olzy jest górnictwo, handel i usługi, natomiast z rolnictwa utrzymuje się zaledwie kilku mieszkańców; 5 rolników prowadzi kilkudziesięciohektarowe gospodarstwa. Większość mieszkańców posiada jedynie

przydomowe ogródki, w których uprawia niewielkie ilości warzyw i owoców na własne potrzeby.

Bezrobocie występuje w szczątkowej formie i dotyczy marginalnej liczby mieszkańców.

2.6. Skomunikowanie miejscowości

Gmina Gorzyce posiada dogodne położenie w stosunku do przejścia granicznego w Chałupkach i dużych ośrodków – Wodzisławia Śląskiego, Rybnika, Raciborza a także Gliwic i Katowic, z którymi posiada dobre połączenie komunikacyjne – droga 78 (Gliwice – Ostrawa). W trakcie budowy jest autostrada A1. Sieć dróg lokalnych jest bardzo dobrze rozwinięta. Przez sołectwo Olza przebiega droga krajowa DK 78 do przejścia granicznego Chałupki- Bohumin.

Przez teren sołectwa Olza przebiega również międzynarodowy szlak kolejowy relacji Rybnik-Wodzisław Śląski- Chałupki- Bohumin łączący Polskę z Czechami (przejście graniczne Chałupki). W latach ubiegłych większość mieszkańców sołectwa Olza dzięki połączeniom kolejowym z Wodzisławiem Śląskim, Rybnikiem a nawet Katowicami dojeżdżało do pracy. Jednakże ze względu na ograniczenia w ruchu regionalnym ilość kursujących pociągów zmalała drastycznie. Komunikacja odbywa się głównie dzięki Państwowej Komunikacji Samochodowej, i Międzygminnemu Związкови Komunikacji Miejskiej. Stan infrastruktury drogowej na terenie sołectwa należy uznać za dobry.

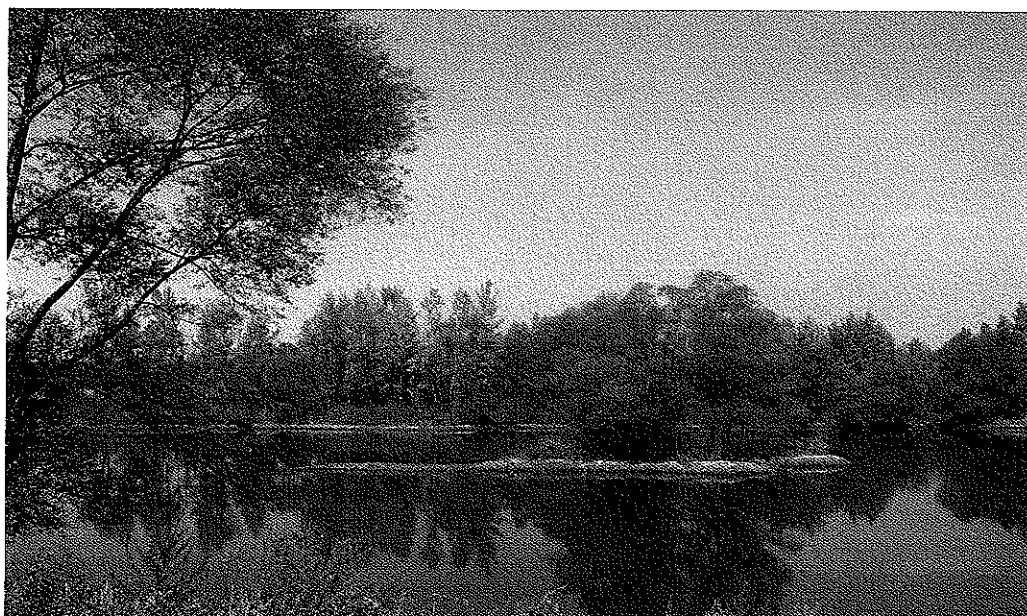
2.7. Walory przyrodnicze

Obszar Gminy Gorzyce charakteryzuje bardzo dobry stan środowiska naturalnego. Gleby posiadają odczyn kwaśny, a analiza stanu całości środowiska pozwala na stwierdzenie, że użytki rolne kwalifikują się do uprawy wszystkich roślin jadalnych i paszowych. Powietrze charakteryzuje się niskimi dobowymi i rocznymi stężeniami zanieczyszczenia.

Krajobraz Gminy jest w pierwszej kolejności zdeterminowany obecnością rzek Odry i Olzy. Rzeka Olza bierze swój początek w Beskidzie Śląskim. Płyne dalej przez Pogórze Śląskie do Kotliny Ostrawskiej. W pobliżu wsi Olza na wysokości około 195 m n.p.m. uchodzi do Odry. Liczy niewiele bo 86,2 km długości.

2.7.1 Ukształtowanie terenu

Miejscowość Olza usytuowana jest w południowo-zachodniej części Gminy Gorzyce, po dwóch stronach głównej drogi łączącej Wodzisław Śląski i Chałupki. Teren zabudowany ciągnie się równoleżnikowo wzdłuż drogi łączącej dwie trasy Wodzisław Śląski – Chałupki oraz Wodzisław Śląski- Racibórz. Granicę sołectwa od strony zachodniej wyznacza rzeka Olza. Miejscowość charakteryzuje teren równinny i jest poprzecinana szeregiem akwenów wodnych.



Zdjęcie nr 8. Akwen wodny w Olzie

Źródło -opracowanie własne

2.7.2 Hydrografia

Przez sołectwo Olza przepływają dwie główne rzeki w Gminie Gorzyce tj. Olza i łącząca się z nią Odra. Na tym terenie występuje gęsta sieć zbiorników wodnych pochodzenia antropogenicznego tj. wypełnione czystą wodą wyrobiska poźwirowe. Zbiorniki te posiadają silnie rozwiniętą linię brzegową oraz znaczne głębokości. Są one pozostałością po działających na tym terenie żwirowniach, które działały na dziesiątkach hektarów.. Teren Olzy jest bardzo ciekawy pod względem krajobrazowym, jednakże ze względu na swoje położenie w bliskości rzek : Odry i Olzy oraz szereg grobli narażony jest na liczne powodzie. W historii najbardziej zapisała się powódź z 1997 r.

2.8 Infrastruktura techniczna

2.8.1 Gospodarka wodno – ściekowa

Gmina Gorzyce zaopatrywana jest w wodę z wodociągu grupowego, administrowanego przez Górnośląskie Przedsiębiorstwo Wodociągów w Katowicach. Olza, podobnie jak Gorzyce, Bełsznica i Rogów zaopatrywane są w wodę w oparciu o sieć wodociągową, ze zbiornika wyrównawczego w Gorzycach. Zbiorniki i sieć są w dobrym stanie technicznym.

Miejscowość Olza nie jest skanalizowana, jednak Wieloletni Plan Inwestycyjny Gminy Gorzyce zakłada budowę kanalizacji sanitarnej w sołectwie Olza w najbliższych latach. Z danych Urzędu Gminy Gorzyce wynika że na chwilę obecną budynki mieszkalne w sołectwie Olza posiadają zamknięte zbiorniki bezodpływowe.

2.8.2. Ciepłownictwo i elektroenergetyka

Gmina Gorzyce nie jest w całości zgazyfikowana, sołectwo Olza należy do sołectw, które nie są zgazyfikowane. Problem zaopatrzenia w ciepło, ze względu na charakter zabudowy, rozwiązywany jest indywidualnie przez lokalne kotłownie, a także piece opalane głównie węglem i miałem węglowym.

Gmina Gorzyce nie posiada własnego źródła energii elektrycznej. Odbiorcy Gminy w tym mieszkańcy sołectwa Olza zasilani są w energię elektryczną ze źródeł zewnętrznych. Bezpośrednią obsługę odbiorców bytowo - komunalnych i przemysłowych gminy zapewnia rozbudowany układ sieci średnich i niskich napięć

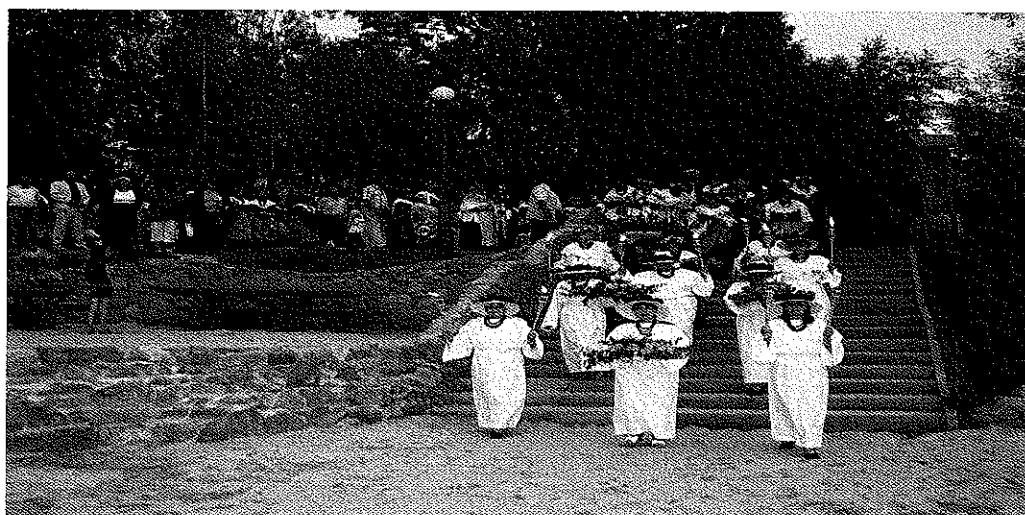
2.9 Infrastruktura oświatowo-kulturalna i sportowo- rekreacyjna

2.9.1 Sport, turystyka i rekreacja

Sport i rekreacja zajmują szczególne miejsce w życiu społecznym Gminy Gorzyce. Sportową wizytówką Gminy jest Klub Sportowy „Przyszłość” Rogów. Popularyzacji sportu i zdrowego stylu życia służy też działalność pozostałych klubów sportowych: „Czarnych”

Gorzyce, „Naprzodu” Czyżowice, „Unii” Turza Śl., „Olszynki” Olza, „Strzelca” Gorzyczki i „Rozwoju” Belsznica. Uzupełnieniem bazy sportowo-turystycznej jest Gminny Ośrodek Sportu, Turystyki i Rekreacji „Nautica”.

Gmina Gorzyce jest również popularnym miejscem uprawiania turystyki weekendowej. Zalety krajobrazu oraz obiekty zabytkowe zwiedzać można przemierzając rowerem Powiatową Trasę Rowerową 316 Y. Trasa przebiega z dala od głównych szlaków drogowych tak, aby rowerzyści mogli spokojnie i bezpiecznie z niej korzystać oraz zwiedzać i podziwiać najpiękniejsze zakątki Gminy Gorzyce. Tereny zielone są również rajem dla miłośników wędkarstwa, którzy chętnie odwiedzają akweny wodne w Olzie, Odrze i Bluszczowie. Turyści korzystać mogą z oferty ośrodka wypoczynkowego „Olza”. Ponadto w sołectwie znajduje się także duże pole namiotowe. Atrakcją dla mieszkańców i turystów odwiedzających Gminę Gorzyce stanowią również cykliczne imprezy. Największą popularnością cieszą się: Sportowy Turniej Miast i Gmin, Noc Świętojańska, Dni Gminy Gorzyce, Dożynki Gminne.



Zdjęcie nr 9. „Noc Świętojańska”, wianki w Olzie

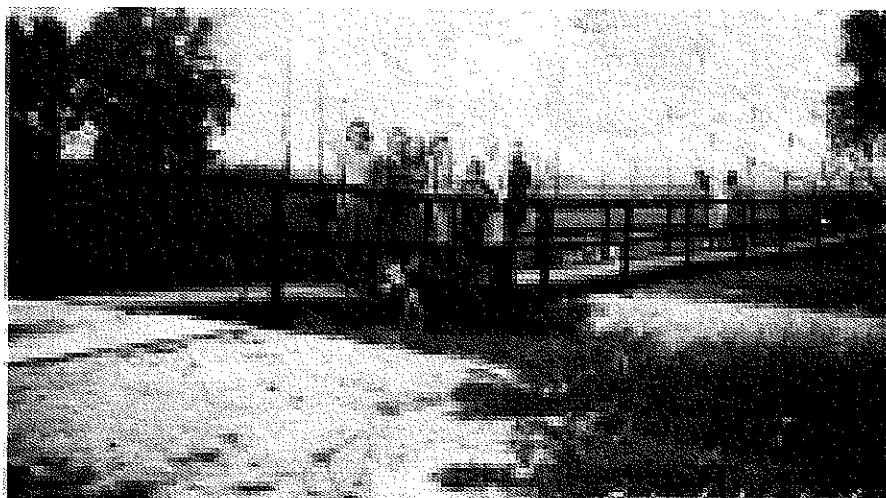
Źródło opracowanie własne

Dla wzbogacenia oferty turystycznej Gminy Gorzyce, a w szczególności sołectwa Olza przyczyni się projekt budowy kładki na rzece Olzie. Głównym celem projektu jest rozwój turystyki oraz wzrost transgranicznej integracji i wzmocnienie długookresowej współpracy pomiędzy gminami pogranicza polsko-czeskiego. Pierwszym etapem jego realizacji jest projekt pod nazwą „BLISKO GRANICY” – realizacja kładki Olza - Kopytov – integracja społeczności polsko – czeskiej. Przedmiotem tego projektu jest wykonanie koncepcji, dokumentacji technicznej oraz promocja inwestycji. Projekt ma na celu integrację mieszkańców po obu stronach granicy oraz wypromowanie inwestycji budowy kładki na rzece Olzie. Cel zostanie osiągnięty poprzez zorganizowanie imprezy plenerowej, na której

społeczność przygraniczna zostanie zapoznana z koncepcją zagospodarowania kładki Olza-Kopytov, która zniweluje utrudnienia w kontaktach społeczności jakie stwarza, naturalna granica naszych państw – rzeka Olza. Prezentacji towarzyszyć będą turnieje i zabawy integracyjne, rozdysponowane zostaną również materiały promujące projekt.

Projekt jest długo oczekiwaną inwestycją przez mieszkańców Olzy oraz całej Gminy Gorzyce, ponieważ stanowić będzie rekonstrukcję kładki, która istniała w Olzie przed laty.

Ponadto realizacja inwestycji pozwoli w przyszłości na połączenie tras rowerowych po stronie polskiej z trasami rowerowymi po stronie czeskiej.



Zdjęcie nr 10 Historyczna kładka na rzece Olzie.

Źródło –www.gorzyce.pl

2.9.2 Infrastruktura oświaty

Jednym z największych atutów Gminy Gorzyce jest rozbudowana infrastruktura oświatowa, gwarantująca optymalne warunki pracy dla uczniów i nauczycieli. Taki stan rzeczy sprzyja wysokiemu poziomowi kształcenia, a co za tym idzie zwiększają się szanse młodego pokolenia na rynku pracy. Na terenie Gminy działa 6 przedszkoli, 8 szkół podstawowych i 4 gimnazja. W sołectwie Olza funkcjonuje dobrze rozwiniętą infrastrukturą oświatową, która umożliwia zdobywanie wiedzy na podstawowych etapach kształcenia tj. przedszkolnym i podstawowym, a edukacja gimnazjalna odbywa się w miejscowości Turza Śl.

Przedszkole Publiczne w Olzie jest placówką oświatową przyległą do Szkoły Podstawowej, funkcjonującą od 1938 roku. W 2005 roku rozbudowano Szkołę Podstawową o 2 – oddziałowy segment przedszkola oraz dokonano adaptacji pomieszczeń szkoły na zaplecze żywnościowe dla przedszkola. Do Przedszkola w roku szkolnym 2008/2009

uczęszcza 46 dzieci. Obecnie zatrudnia 13 pracowników, z czego 7 osób stanowią nauczyciele, a 6 personel administracyjno – obsługowy. Przedszkole posiada 2 grupy dla dzieci w przedziale wiekowym 3 – 6 lat. Placówka cechuje się dobrym, dostosowanym do potrzeb i wieku dzieci, wyposażeniem. Przedszkole posiada kuchnię wraz z zapleczem kuchennym. Na podwórzu Przedszkola znajduje się plac zabaw z huśtawkami i piaskownicami. Całość placówki jest zabudowana ogrodzeniem oraz usytuowane są miejsca parkingowe dla pracowników i rodziców.

Naukę na szczeblu podstawowym dzieci mogą zdobywać w Publicznej Szkole Podstawowej im. Karola Miarki przy ulicy Szkolnej 24. Przy szkole znajduje się oddana do użytku w 2005 roku nowo wybudowana sala gimnastyczna. W roku szkolnym 2008/2009 w placówce zatrudnionych jest 19 nauczycieli uczących w 6 oddziałach oraz 9 pracowników administracyjno – obsługowych.



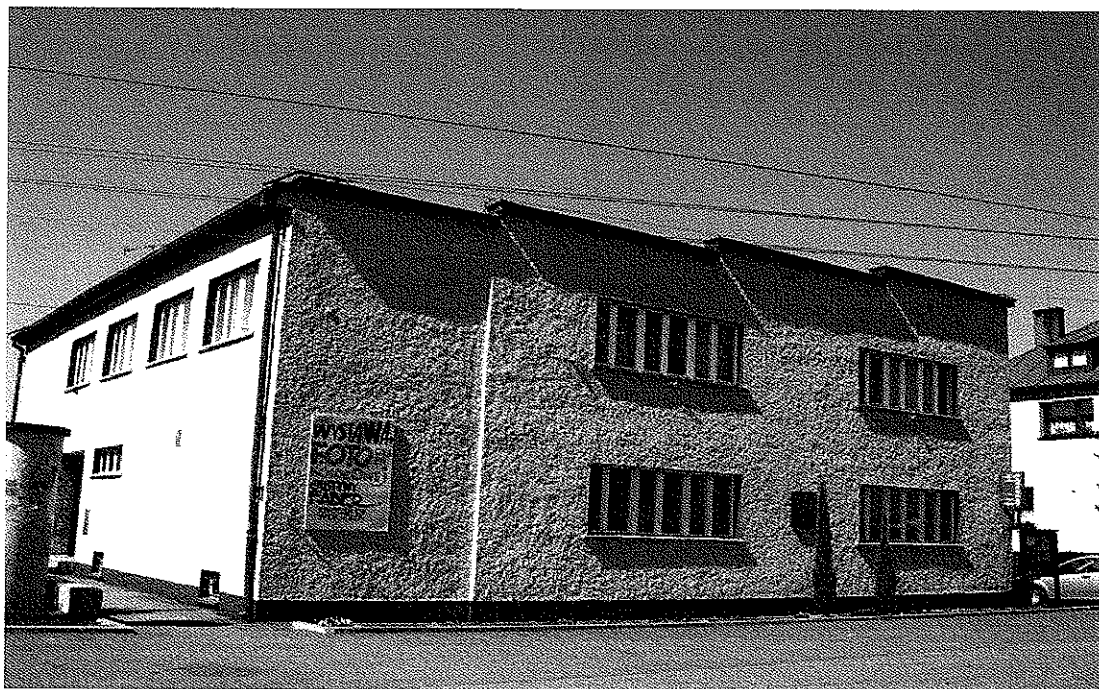
Zdjęcie nr 11 Budynek Szkoły Podstawowej w Olzie.

Źródło opracowanie własne

Kolejny szczebel edukacji uczniowie mogą zdobywać poprzez uczęszczanie do Publicznego Gimnazjum, które nie znajduje się jednak w Olzie tylko w oddalonej o 7 km miejscowości Turza Śl. Uczniowie dowożeni są z miejscowości Olza i Odra do Gimnazjum w Turzy Śl. zgodnie z ustawą o systemie oświaty. Do dowożenia uczniów jest wykorzystywany jedyny „gimbus” na terenie Gminy Gorzyce.

2.9.3 Aktywność społeczności lokalnej

Odzwierciedleniem bogatych zasobów ludzkich Gminy Gorzyce jest intensywne życie kulturalne. W sołectwie Olza prężnie działa Wiejski Dom Kultury, który jest miejscem spotkań mieszkańców, różnych kół, organizacji społecznych. WDK w Olzie zajmuje się propagowaniem tradycji, jest także animatorem życia artystycznego społeczności lokalnej.



Zdjęcie nr 12. Budynek WDK Olza
źródło www.e-gorzyce.pl

W Olzie prężnie działa wiele organizacji społecznych, co świadczy o dużej aktywności mieszkańców tej miejscowości.

W 1912 r. została powołana Ochotnicza Straż Pożarna, której siedziba znajduje się w centrum sołectwa. Jednostka skupia 26 członków, wchodzi w skład Związku Ochotniczych Straży Pożarnych RP. W 1995 r. jednostka została włączona do Krajowego Systemu Ratowniczo-Gaśniczego, który zajmuje się walką z pożarami, likwidacją skutków klęsk żywiołowych, ratownictwem technicznym, ekologicznym oraz ratownictwem medycznym



Zdjęcie nr 13 Budynek OSP w Olzie
Źródło-opracowanie własne

Jedną z organizacji kulturalnych w Olzie jest słynny chór „Słowik nad Olzą”. Chór „Słowik nad Olzą” powstał w lutym 1920 roku. Ówczesni członkowie tego chóru brali czynny udział w kampanii na rzecz przyłączenia Górnego Śląska do Polski. W obecnym składzie zespół działa nieprzerwanie od 1977 roku po reaktywacji przez zmarłego niedawno Prezesa honorowego pana Aleksandra Mrozka. Chór współpracuje z polonijnym chórem „Lutnia” z Dolnej Lutyni w Czechach , oraz żeńskim chórem z Wolfsburga w Niemczech. Jest również zaprzyjaźniony z chórem „Słowik” z Przyszowic k/Gliwic , który to podarował „Słowikowi n/Olzą” organy po powodzi 1000 lecia w 1997 roku. W 1984 roku chór dostąpił zaszczytu śpiewania do mszy św. w kościele św. Krzyża w Warszawie transmitowanej przez program I Polskiego Radia a w 1991r gościł w Wolfsburgu na zaproszenie „Wolfsburger Frauenchor”. W roku 2003 chór wziął udział w Festiwalu Pieśni Maryjnej „Piekarzy 2003”, gdzie w konkursie organizowanym przez Okręg Wodzisławski PZChiO zajął jedną z czołowych lokat , zdobywając puchar dziekana dekanatu Wodzisławskiego. Dnia 21 maja 2006 r chór zaśpiewał na mszy św. transmitowanej w I pr TV Polskiej z Sanktuarium Miłosierdzia Bożego w Łagiewnikach , natomiast w dniu 11 czerwca 2006r reprezentował Okręg Wodzisławski PZChiO na Trojoku Śląskim w Ostrawie gdzie jego występ nagrodzono wielkimi brawami i honorowym dyplomem. W 2007r w eliminacjach Festiwalu Pieśni Maryjnej „Magnificat” 2007 organizowanych w Pszowie „Słowik n/Olzą” zdobył Puchar Burmistrza Miasta Pszowa,a następnie w Piekarach zdobył III-cie miejsce w kategorii chórów mieszanych. Od 2003r chór jest organizatorem corocznego czerwcowego Zlotu Chórów