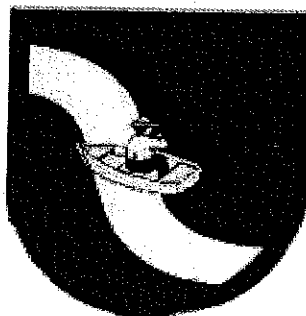


wybudowano parking samochodowy obok Ośrodka Zdrowia, - 1993 - pięknie odrestaurowano wewnątrz kościoła parafialnego.¹



Rysunek 3. Herb sołectwa Olza

Źródło: www.gorzyce.pl

2.2 Demografia

Według ewidencji UG Gorzyce na terenie gminy mieszka 19 943 osób (stan na 31.12.2008 r.), w tym najwięcej osób zamieszkuje miejscowości **Czyżowice (ok. 16%)**, **Turza Śląska (ok. 16%)** i **Rogów (około 15%)**, natomiast miejscowość **Olza** liczy 8,48% ogółu wszystkich mieszkańców gminy. Na 100 mężczyzn przypada tu ok. 104 kobiety, co różni się od średniej dla powiatu wodzisławskiego, która wynosi ok. 106 mężczyzn na 100 kobiet. Na tle Gminy Gorzyce, sołectwo Olza należy do sołectw o małej liczbie mieszkańców.

| Sołectwo | | Liczba mieszkańców stan na koniec roku 2008 | |
|---------------|---------------|--|-------------|
| 1 | Belsznica | 1091 | 5,47 |
| 2 | Bluszczów | 950 | 4,76 |
| 3 | Czyżowice | 3290 | 16,50 |
| 4 | Gorzyce | 2458 | 12,32 |
| 5 | Kol. Fryderyk | 1204 | 6,04 |
| 6 | Osiny | 634 | 3,18 |
| 7 | Gorzyczki | 1572 | 7,88 |
| 8 | Olza | 1691 | 8,48 |
| 9 | Odra | 382 | 1,92 |
| 10 | Rogów | 3020 | 15,14 |
| 11 | Turza Śl. | 3298 | 16,54 |
| 12 | Uchylsko | 353 | 1,77 |
| RAZEM: | | 19943 | 100 |

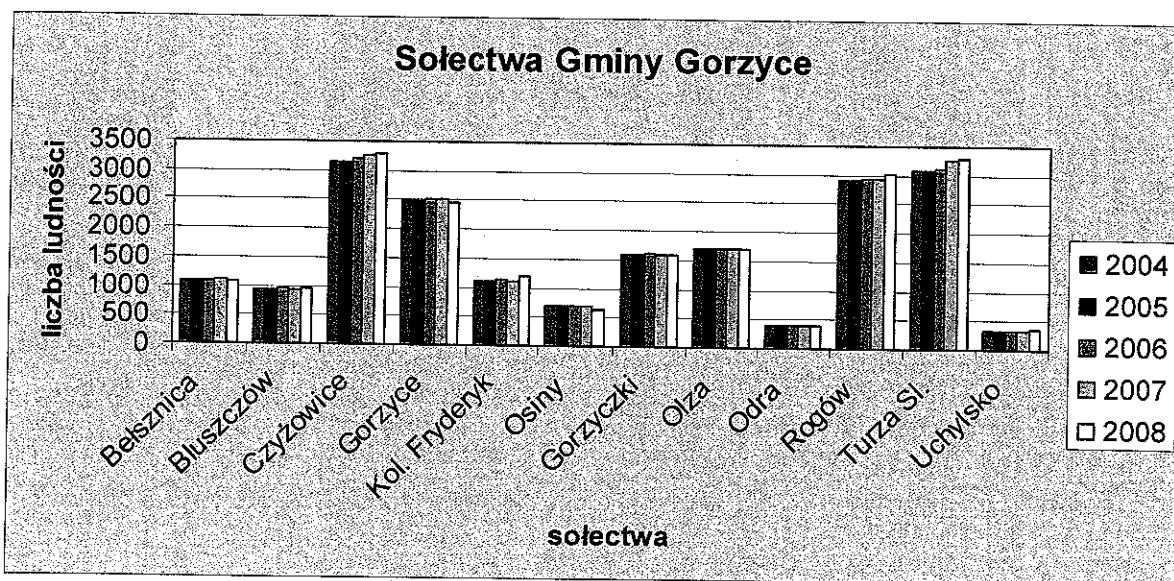
Tabela 1 Liczba ludności w poszczególnych sołectwach Gminy Gorzyce na koniec roku 2008

Źródło: UG Gorzyce, stan na 31.12.2008r.- opracowanie własne

¹ <http://www.gorzyce.pl/artykul/18/olza.html>

Prognoza demograficzna Głównego Urzędu Statystycznego na lata 2010-2030 dla powiatu wodzisławskiego przewiduje, że liczba ludności w powiecie zmniejszy się z 153,5 tys. do 144,7 tys. osób w roku 2030. Z tego wynika, że liczba ludności w gminie Gorzyce w roku 2030, przy zachowaniu proporcji udziału 12,5% w liczbie ludności powiatu, może osiągnąć ok. 18 tys. osób.

Aktualny trend wskazuje jednak zupełnie inną tendencję. W większości sołectw w latach 2004-2008 liczba mieszkańców wykazuje nieznaczny trend wzrostowy, co obrazuje poniższy wykres.

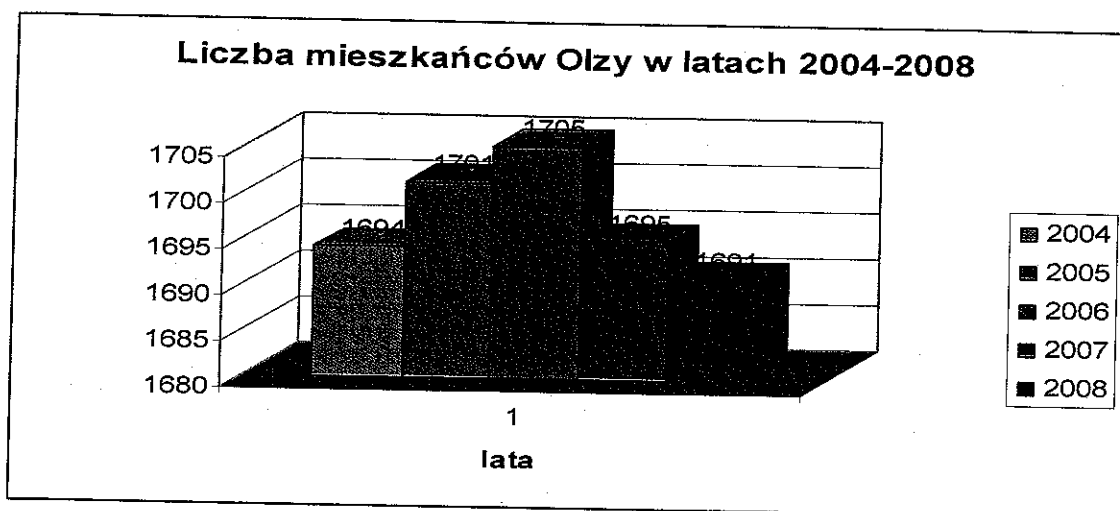


Wykres 1 Liczba ludności w poszczególnych sołectwach gminy Gorzyce w latach 2004-2008
Źródło: UG Gorzyce- opracowanie własne

Liczba mieszkańców gminy wzrosła z 19 425 w roku 2004 do 19 943 na koniec roku 2008 r. Sołectwo Olza pozostaje wierna tej tendencji, począwszy od roku 2004 nastąpił stopniowy wzrost liczby mieszkańców. W 2004 roku liczba mieszkańców Olzy wynosiła 1694, a na koniec roku 2008 wyniosła 1691 mieszkańców. W całym analizowanym okresie tj. od 2004 r. do 2008 r. największą liczbę mieszkańców można było obserwować w 2006 r.

| | 2004 | 2005 | 2006 | 2007 | 2008 |
|-------------------------|------|------|------|------|------|
| Liczba mieszkańców Olzy | 1694 | 1701 | 1705 | 1695 | 1691 |

Tabela 2 Liczba mieszkańców Olzy w latach 2004-2008
Źródło: UG Gorzyce-opracowanie własne



Wykres 2 Liczba ludności w miejscowości Olza w latach 2004-2008

Źródło: UG Gorzyce –opracowanie własne

Biorąc pod uwagę stosunek urodzeń do zgonów okazuje się, że w badanym okresie średnio w Gminie Gorzyce rodziło się 190 dzieci rocznie, w tym w miejscowości Olza średnio 16 dzieci rocznie. Natomiast średnia roczna liczba zgonów w gminie wyniosła prawie 193 osoby. Powyższe dane pozwalają na stwierdzenie, że ogólny wzrost liczby ludności nie jest spowodowany nadwyżką urodzeń nad liczbę zgonów, ale raczej innymi czynnikami, takimi jak migracja osób z innych terenów na tereny gminy.

| | 2004 | 2005 | 2006 | 2007 | 2008 |
|------------------|------|------|------|------|------|
| Urodzenia | 175 | 166 | 209 | 223 | 231 |
| Zgony | 164 | 198 | 189 | 195 | 211 |

Tabela 3 Urodzenia i zgony w Gminie Gorzyce w latach 2004-2008

Źródło: UG Gorzyce- opracowanie własne

2.3 Zagospodarowanie przestrzenne

2.3.1 Geograficzne uwarunkowania

Teren Gminy Gorzyce wchodzi w skład ziemi rybnicko-wodzisławskiej (znajduje się w jej południowo zachodniej części), leżącej na krawędzi Wyżyny Śląskiej i Doliny Nadodrzańskiej. Na południu granicę ziemi rybnicko-wodzisławskiej wyznaczają: rzeka Olza z Piotrówką, stanowiąca również granicę państwową z Czechami, od południowego zachodu i zachodu dolina Odry, natomiast od północnego wschodu i wschodu graniczy ona z Kotliną Oświęcimską.

Gmina zajmuje teren równinny (równina nadodrzańska) oraz łagodnie pagórkowaty (Wyżyna Śląska), powstały z utworów lodowcowych. Średnia wysokość. n.p.m. wynosi ok. 260-280 m.

Olza to jedno z piękniejszych sołectw Gminy Gorzyce pod względem walorów krajobrazowych i przyrodniczych. Miejscowość usytuowana w południowo-zachodniej części Gminy Gorzyce, charakteryzuje się dużą ilością akwenów wodnych. Sołectwo Olza przecina droga krajowa nr 78 łącząca Wodzisław Śląski z Chałupkami (granica państwa). Od zachodu granicę sołectwa Olza wyznacza rzeka Odra, wzdłuż której występują liczne rozlewiska, od południa graniczy z Czechami.

2.3.2 Zagospodarowanie terenu

Zgodnie ze Studium Uwarunkowań i Kierunków Zagospodarowania Przestrzennego Gminy Gorzyce, Olza wyróżnia się:

- Rozproszoną zabudową mieszkaniową, występującą wzdłuż istniejących dróg, w części południowej o bardziej zwartym charakterze,
- Zabudową mieszkaniową wielorodzinną,
- Rozproszoną lokalizacją usług na osi ul. Szkolnej,
- Możliwością korzystania z usług komunikacyjnych PKP (stacja kolejowa), PKS
- Terenami o charakterze rolniczym, występującymi w części północnej sołectwa,
- Lokalizacją ośrodków o wysokim stopniu zagospodarowania rekreacyjnego na obszarze wyrobisk poźwirowych w dolinie Olzy – ośrodek Wypoczynkowy „Olza” przy ul. Kolejowej
- Bezpośrednim skomunikowaniem sołectwa z Republiką Czeską (droga na Chałupki).

2.4 Obiekty zabytkowe

Na terenie sołectwa Olza można spotkać wiele obiektów zabytkowych. Głównym obiektem jest wzniesiona w 1801 roku Kaplica pod wezwaniem Świętej Rodziny. Obiekt jest wybudowany w stylu klasycystycznym i znajduje się przy ul. Wiejskiej. Kaplica ta jest wpisana w do rejestru zabytków Gminy Gorzyce pod nr A/4/99.



Zdjęcie nr.3 Kaplica św. Rodziny w Olzie
Źródło- opracowanie własne

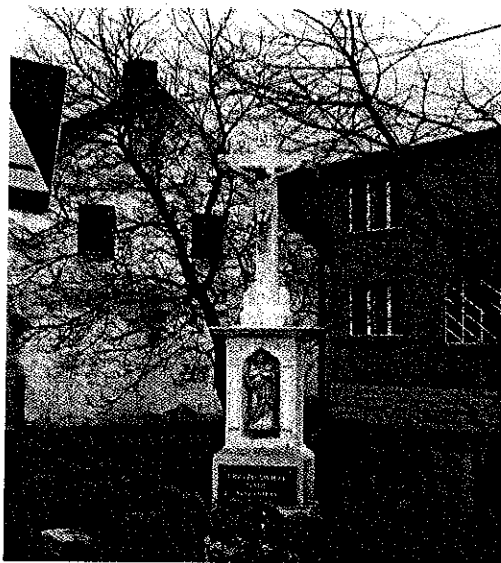
Obiektem, który również należy do obiektów zabytkowych w Olzie jest Pomnik Wdzięczności Armii Radzieckiej. W 2001 r. zmieniono tablice na obelisku. Obecnie poświęcony jest uczestnikom Bitwy Olzańskiej stoczonej 23 maja 1921r., Powstańcom Śląskim, mieszkańcom Olzy i gminy Gorzyce poległym i represjonowanym w czasie II wojny światowej żołnierzom armii radzieckiej walczącym o wyzwolenie Olzy. Pomnik ten znajduje się przy drodze krajowej (ul. Bogumińska) i pochodzi z 1945 r.

Przez teren sołectwa Olza przebiega również międzynarodowy szlak kolejowy relacji Rybnik-Wodzisław Śląski- Chałupki- Bohumin łączący Polskę z Czechami (przejście graniczne Chałupki) Jednym z charakterystycznych obiektów kubaturowych sołectwa jest budynek dworca PKP w Olzie.



Zdjęcie nr 4 zabytkowy budynek dworca PKP w Olzie
Źródło – opracowanie własne

Na terenie Olzy znajdują również krzyże przydrożne oraz jeden krzyż pokutny. Krzyże przydrożne można spotkać u zbiegu ulicy Dworcowej i Bogumińskiej, dwa krzyże można spotkać przy ulicy Szkolnej oraz jeden przy ulicy Wiejskiej obok kaplicy.



Zdjęcie nr 5 krzyż przydrożny u zbiegu ulic Bogumińskiej i Dworcowej w Olzie
Źródło – opracowanie własne

Krzyż pokutny stoi przy ulicy Dworcowej 5. Kiedyś krzyż stał pomiędzy obecnymi budynkami, oznaczonymi numerami 3 i 5 ulicy Dworcowej, około 20m od drogi. Kamienny krzyż w Olzie wykuty został z piaskowca o wymiarach 60x71x24cm. Lewe ramię krzyża jest mniejsze od prawego. Jest to Krzyż Łaciński. Trudno określić, z którego wieku pochodzi krzyż. Wiadomo tylko, że w Europie i Polsce krzyże pokutne stawiane były od XIII do XVI wieku. Olzański krzyż do dziś nie ma swojej znanej współczesnej historii, nikt nie wie skąd pochodzi, kto i dlaczego go postawił. Jedno co jest pewne, to fakt, że związane z nim pewne tajemnice, które kazały go kolejnym pokoleniom zachować w należytym stanie.



Zdjęcie nr 6. krzyż pokutny przy ul. Dworcowej w Olzie
Źródło – opracowanie własne

Na terenie Olzy możemy również spotkać ewenement na skale województwa – Kolonię Olecką. Usytuowana w Olzie przy ul. Dworcowej, kolonia zajmuje stosunkowo niewielki obszar. Tworzy ją 5 budynków mieszkalnych – wielorodzinnych tzw. familoków, obiekty gospodarcze, tereny zielone oraz mała kapliczka. Budynki mieszkalne oraz obiekty gospodarcze posadowione są na rzutach wydłużonych prostokątów, murowane z cegły z dwuspadowym dachem pokryte dachówką, nie otynkowane.



Zdjęcie nr 7. Kolonia Olecka w Olzie

Źródło – opracowanie własne

2.5 Uwarunkowania gospodarcze

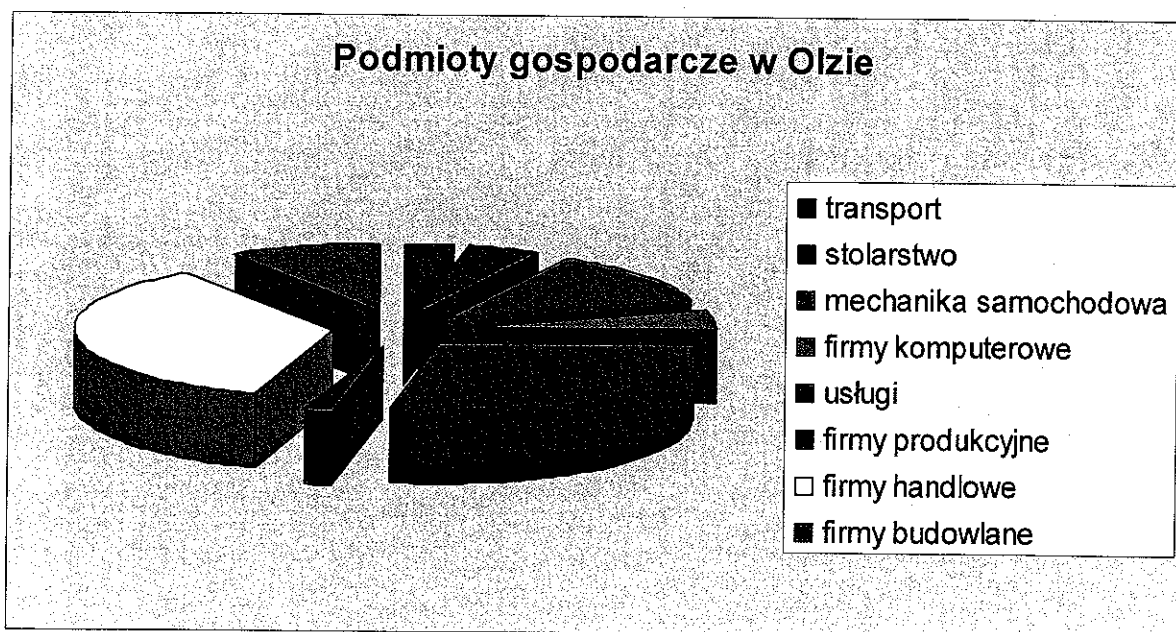
Gmina Gorzyce charakteryzuje się dominacją terenów otwartych o charakterze rolniczym, przy znacznym udziale terenów osiedleńczo-mieszkaniowych. Gmina Gorzyce od kilku lat podejmuje intensywne działania w celu stworzenia optymalnych warunków dla rozwoju małych i średnich przedsiębiorstw. Dużym osiągnięciem było utworzenie strefy przemysłowej w Czyżowicach. Obecnie trwają prace nad utworzeniem drugiej strefy, w Gorzyczkach. Poważnym udogodnieniem w prowadzeniu działalności gospodarczej na terenie Gminy są ulgi podatkowe. Skuteczny przepływ informacji i promocję gwarantuje Gminne Centrum Informacji i Promocji. Na potrzeby przedsiębiorców ukierunkowana jest też strona internetowa Gminy Gorzyce (www.gorzyce.pl). Wg danych Urzędu Gminy Gorzyce w gminie funkcjonuje ok. 1102 podmiotów prowadzących działalność gospodarczą, wśród których najliczniejszą grupę stanowią firmy zajmujące się handlem i usługami. Na terenie sołectwa Olza zlokalizowane są 64 podmioty gospodarcze, w większości są to małe firmy.

Działalność gospodarcza podejmowana przez osoby fizyczne w gminie Gorzyce nakierowana jest głównie na handel, usługi i transport. Przetwórstwo przemysłowe stanowi zaledwie 14%, budownictwa 13% a hotele i restauracje 5,5%.

Aktywność gospodarcza mieszkańców gminy przekłada się na sektor zatrudnienia – najwięcej osób zatrudnionych jest w sektorze prywatnym 59,5%.

Sołectwa wiodące – Gorzyce, Rogów – wykształciły centra usługowe w miejscowościach na miarę aktualnych potrzeb. Olza jest jednym z mniejszych sołectwem i nie stanowi ważnego, z punktu widzenia gminy, ośrodka gospodarczego, jednakże miejscowość zachowuje tendencje charakterystyczne dla gminy w zakresie struktury i funkcji podmiotów prowadzących działalność gospodarczą. Ze względu na charakter zagospodarowania terenu sołectwo Olza jest miejscowością skierowaną na turystykę i rekreację.

Wg danych UG Gorzyce w Olzie działalność gospodarczą prowadzą 64 podmioty, z czego największą grupę stanowią **firmy handlowe** (23 podmiotów gospodarczych) oraz **firmy usługowe** (18 podmiotów). Ponadto w miejscowości funkcjonują także: **3 zakłady stolarskie**, **8 firm mechaniki samochodowej**, **3 firmy komputerowe**, **2 firmy transportowe**, **6 firm budowlanych** oraz **1 produkcyjna**.



Wykres nr 3 Podmioty gospodarcze w Olzie
Źródło: UG Gorzyce-opracowanie własne

Głównymi sektorami zatrudnienia dla mieszkańców Olzy jest górnictwo, handel i usługi, natomiast z rolnictwa utrzymuje się zaledwie kilku mieszkańców; 5 rolników prowadzi kilkudziesięciohektarowe gospodarstwa. Większość mieszkańców posiada jedynie

przydomowe ogródki, w których uprawia niewielkie ilości warzyw i owoców na własne potrzeby.

Bezrobocie występuje w szczątkowej formie i dotyczy marginalnej liczby mieszkańców.

2.6. Skomunikowanie miejscowości

Gmina Gorzyce posiada dogodne położenie w stosunku do przejścia granicznego w Chałupkach i dużych ośrodków – Wodzisławia Śląskiego, Rybnika, Raciborza a także Gliwic i Katowic, z którymi posiada dobre połączenie komunikacyjne – droga 78 (Gliwice – Ostrawa). W trakcie budowy jest autostrada A1. Sieć dróg lokalnych jest bardzo dobrze rozwinięta. Przez sołectwo Olza przebiega droga krajowa DK 78 do przejścia granicznego Chałupki-Bohumin.

Przez teren sołectwa Olza przebiega również międzynarodowy szlak kolejowy relacji Rybnik-Wodzisław Śląski- Chałupki- Bohumin łączący Polskę z Czechami (przejście graniczne Chałupki). W latach ubiegłych większość mieszkańców sołectwa Olza dzięki połączeniom kolejowym z Wodzisławiem Śląskim, Rybnikiem a nawet Katowicami dojeżdżało do pracy. Jednakże ze względu na ograniczenia w ruchu regionalnym ilość kursujących pociągów zmalała drastycznie. Komunikacja odbywa się głównie dzięki Państwowej Komunikacji Samochodowej. i Międzygminnemu Związkowi Komunikacji Miejskiej. Stan infrastruktury drogowej na terenie sołectwa należy uznać za dobry.

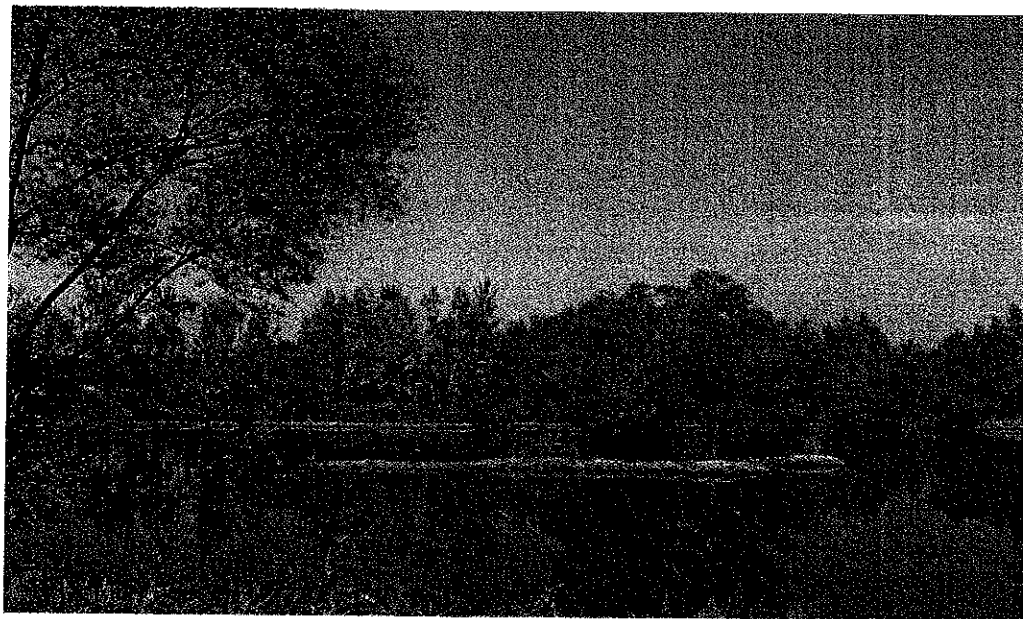
2.7. Walory przyrodnicze

Obszar Gminy Gorzyce charakteryzuje bardzo dobry stan środowiska naturalnego. Gleby posiadają odczyn kwaśny, a analiza stanu całości środowiska pozwala na stwierdzenie, że użytki rolne kwalifikują się do uprawy wszystkich roślin jadalnych i paszowych. Powietrze charakteryzuje się niskimi dobowymi i rocznymi stężeniami zanieczyszczenia.

Krajobraz Gminy jest w pierwszej kolejności zdeterminowany obecnością rzek Odry i Olzy. Rzeka Olza bierze swój początek w Beskidzie Śląskim. Płyne dalej przez Pogórze Śląskie do Kotliny Ostrawskiej. W pobliżu wsi Olza na wysokości około 195 m n.p.m. uchodzi do Odry. Liczy niewiele bo 86,2 km długości.

2.7.1 Ukształtowanie terenu

Miejscowość Olza usytuowana jest w południowo-zachodniej części Gminy Gorzyce, po dwóch stronach głównej drogi łączącej Wodzisław Śląski i Chałupki. Teren zabudowany ciągnie się równoleżnikowo wzdłuż drogi łączącej dwie trasy Wodzisław Śląski – Chałupki oraz Wodzisław Śląski- Racibórz. Granicę sołectwa od strony zachodniej wyznacza rzeka Olza. Miejscowość charakteryzuje teren równinny i jest poprzecinana szeregiem akwenów wodnych.



Zdjęcie nr 8. Akwen wodny w Olzie
Źródło -opracowanie własne

2.7.2 Hydrografia

Przez sołectwo Olza przepływają dwie główne rzeki w Gminie Gorzyce tj. Olza i łącząca się z nią Odra. Na tym terenie występuje gęsta sieć zbiorników wodnych pochodzenia antropogenicznego tj. wypełnione czystą wodą wyrobiska pożwirowe. Zbiorniki te posiadają silnie rozwiniętą linię brzegową oraz znaczne głębokości. Są one pozostałością po działających na tym terenie żwirowniach, które działały na dziesiątkach hektarów.. Teren Olzy jest bardzo ciekawy pod względem krajobrazowym, jednakże ze względu na swoje położenie w bliskości rzek : Odry i Olzy oraz szereg grobli narażany jest na liczne powodzie. W historii najbardziej zapisała się powódź z 1997 r.

2.8 Infrastruktura techniczna

2.8.1 Gospodarka wodno – ściekowa

Gmina Gorzyce zaopatrywana jest w wodę z wodociągu grupowego, administrowanego przez Górnośląskie Przedsiębiorstwo Wodociągów w Katowicach. Olza, podobnie jak Gorzyce, Olza i Rogów zaopatrywane są w wodę w oparciu o sieć wodociągową, ze zbiornika wyrównawczego w Gorzycach. Zbiorniki i sieć są w dobrym stanie technicznym.

Miejscowość Olza nie jest skanalizowana, jednak Wieloletni Plan Inwestycyjny Gminy Gorzyce zakłada budowę kanalizacji sanitarnej w sołectwie Olza w najbliższych latach. Z danych Urzędu Gminy Gorzyce wynika że na chwilę obecną budynki mieszkalne w sołectwie Olza posiadają zamknięte zbiorniki bezodpływowe.

2.8.2. Ciepłownictwo i elektroenergetyka

Gmina Gorzyce nie jest w całości zgazyfikowana, sołectwo Olza należy do sołectw, które nie są zgazyfikowane. Problem zaopatrzenia w ciepło, ze względu na charakter zabudowy, rozwiązywany jest indywidualnie przez lokalne kotłownie, a także piece opalane głównie węglem i miałem węglowym.

Gmina Gorzyce nie posiada własnego źródła energii elektrycznej. Odbiorcy Gminy w tym mieszkańcy sołectwa Olza zasilani są w energię elektryczną ze źródeł zewnętrznych. Bezpośrednią obsługę odbiorców bytowo - komunalnych i przemysłowych gminy zapewnia rozbudowany układ sieci średnich i niskich napięć

2.9 Infrastruktura oświatowo-kulturalna i sportowo- rekreacyjna

2.9.1 Sport, turystyka i rekreacja

Sport i rekreacja zajmują szczególne miejsce w życiu społecznym Gminy Gorzyce. Sportową wizytówką Gminy jest Klub Sportowy „Przyszłość” Rogów. Popularyzacji sportu i zdrowego stylu życia służy też działalność pozostałych klubów sportowych: „Czarnych”

Gorzyce, „Naprzodu” Czyżowice, „Unii” Turza Śl., „Olszynki” Olza, „Strzelca” Gorzyczki i „Rozwoju” Belsznica. Uzupełnieniem bazy sportowo-turystycznej jest Gminny Ośrodek Sportu, Turystyki i Rekreacji „Nautica”.

Gmina Gorzyce jest również popularnym miejscem uprawiania turystyki weekendowej. Zalety krajobrazu oraz obiekty zabytkowe zwiedzać można przemierzając rowerem Powiatową Trasę Rowerową 316 Y. Trasa przebiega z dala od głównych szlaków drogowych tak, aby rowerzyści mogli spokojnie i bezpiecznie z niej korzystać oraz zwiedzać i podziwiać najpiękniejsze zakątki Gminy Gorzyce. Tereny zielone są również rajem dla miłośników wędkarstwa, którzy chętnie odwiedzają akweny wodne w Olzie, Odrze i Bluszczowie. Turyści korzystać mogą z oferty ośrodka wypoczynkowego „Olza”. Ponadto w sołectwie znajduje się także duże pole namiotowe. Atrakcją dla mieszkańców i turystów odwiedzających Gminę Gorzyce stanowią również cykliczne imprezy. Największą popularnością cieszą się: Sportowy Turniej Miast i Gmin, Noc Świętojańska, Dni Gminy Gorzyce, Dożynki Gminne.



Zdjęcie nr 9. „Noc Świętojańska”, wianki w Olzie

Źródło opracowanie własne

Dla wzbogacenia oferty turystycznej Gminy Gorzyce, a w szczególności sołectwa Olza przyczyni się projekt budowy kładki na rzece Olzie. Głównym celem projektu jest rozwój turystyki oraz wzrost transgranicznej integracji i wzmocnienie długookresowej współpracy pomiędzy gminami pogranicza polsko-czeskiego. Pierwszym etapem jego realizacji jest projekt pod nazwą „BLISKO GRANICY” – realizacja kładki Olza - Kopytov – integracja społeczności polsko – czeskiej. Przedmiotem tego projektu jest wykonanie koncepcji, dokumentacji technicznej oraz promocja inwestycji. Projekt ma na celu integrację mieszkańców po obu stronach granicy oraz wypromowanie inwestycji budowy kładki na rzece Olzie. Cel zostanie osiągnięty poprzez zorganizowanie imprezy plenerowej, na której