

Uchwała nr XXXIV/291/09
Rady Gminy Gorzyce
z dnia 15 października 2009 r.

w sprawie zatwierdzenia Planu Odnowy Miejscowości Olza

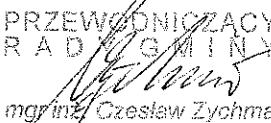
Na podstawie art. 18 ust. 2 pkt. 6 ustawy z dnia 8 marca 1990 roku o samorządzie gminnym (Dz. U. z 2001 r. Nr 142, poz. 1591, ze zmianami) uchwała się, co następuje:

§ 1. Zatwierdza się Plan Odnowy Miejscowości Olza, stanowiący załącznik do niniejszej uchwały.

§ 2. Uchyła się uchwałę nr XXIX/254/09 Rady Gminy Gorzyce z dnia 30 marca 2009 roku w sprawie zatwierdzenia Planu Odnowy Miejscowości Olza.

§ 3. Wykonanie uchwały powierza się Wójtowi Gminy.

§ 4. Uchwała wchodzi w życie z dniem podjęcia.

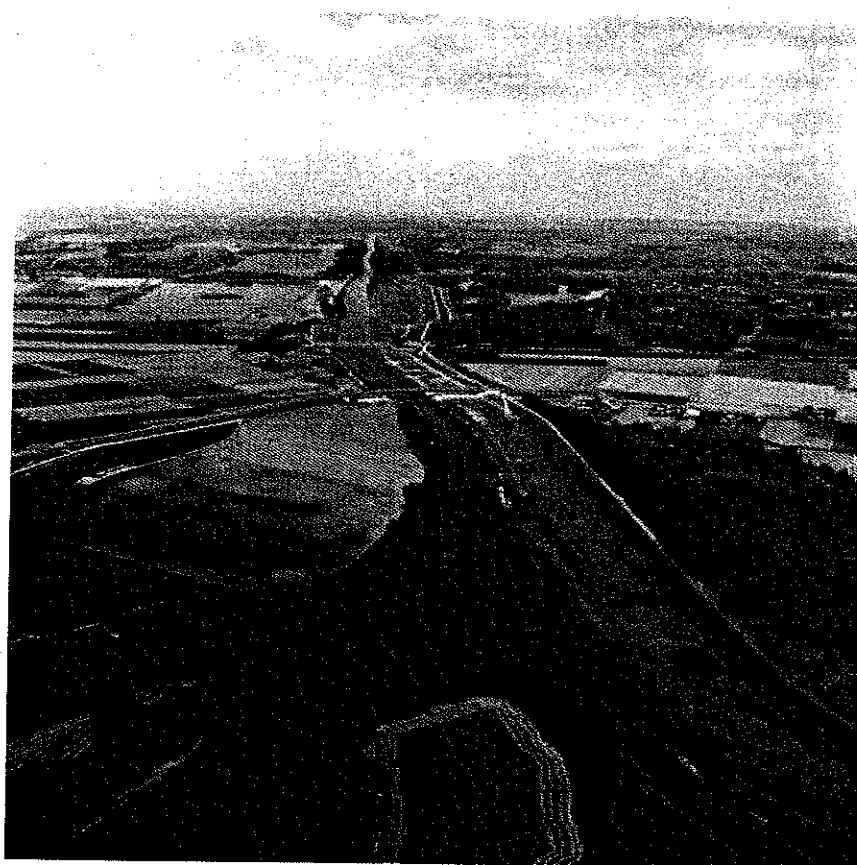
PRZEWODNICZĄCY
R A D Y G M I N Y

mgr inż. Czesław Zychma

Gmina Gorzyce



PLAN ODNOWY MIEJSCOWOŚCI

OLZA



Marzec 2009r.
Aktualizacja Październik 2009 r.

SPIS TREŚCI

1.	Wstęp	3
2.	Charakterystyka miejscowości	4
2.1	Rys historyczny miejscowości.....	7
2.2	Demografia	11
2.3	Zagospodarowanie przestrzenne	13
2.3.1	Geograficzne uwarunkowania	13
2.3.2	Zagospodarowanie terenu.....	14
2.4	Obiekty zabytkowe	14
2.5	Uwarunkowania gospodarcze	17
2.6	Skomunikowanie miejscowości	19
2.7	Walory przyrodnicze	19
2.7.1	Ukształtowanie terenu	20
2.7.2	Hydrografia	20
2.8	Infrastruktura techniczna	21
2.8.1	Gospodarka wodno-ściekowa	21
2.8.2	Ciepłownictwo i elektroenergetyka.....	21
2.9	Infrastruktura oświatowo - kulturalna i sportowo – rekreacyjna.....	21
2.9.1	Sport, turystyka i rekreacja... ..	21
2.9.2	Infrastruktura oświaty.....	23
2.9.3	Aktywność społeczności lokalnej.....	25
3.	Analiza SWOT	28
4.	Planowane kierunki rozwoju i zadania do realizacji na lata 2009-2016	30
4.1	Cel główny.....	30
4.2	Cele strategiczne.....	30
4.3	Zadania planowane do realizacji w latach 2009-2016.....	31

5. Wykorzystane materiały.....	32
6. Spis tabel, wykresów, zdjęć i rysunków.....	33

1. Wstęp

Opracowanie Planu Odnowy Miejscowości to wyzwanie, przed którym stanęły wszystkie aktywne społeczności lokalne zaangażowane w działania rozwojowe podejmowane na terenie ich małych ojczyzn. Plan Odnowy Miejscowości stanowić będzie małą strategię działania sołectwa Olza.

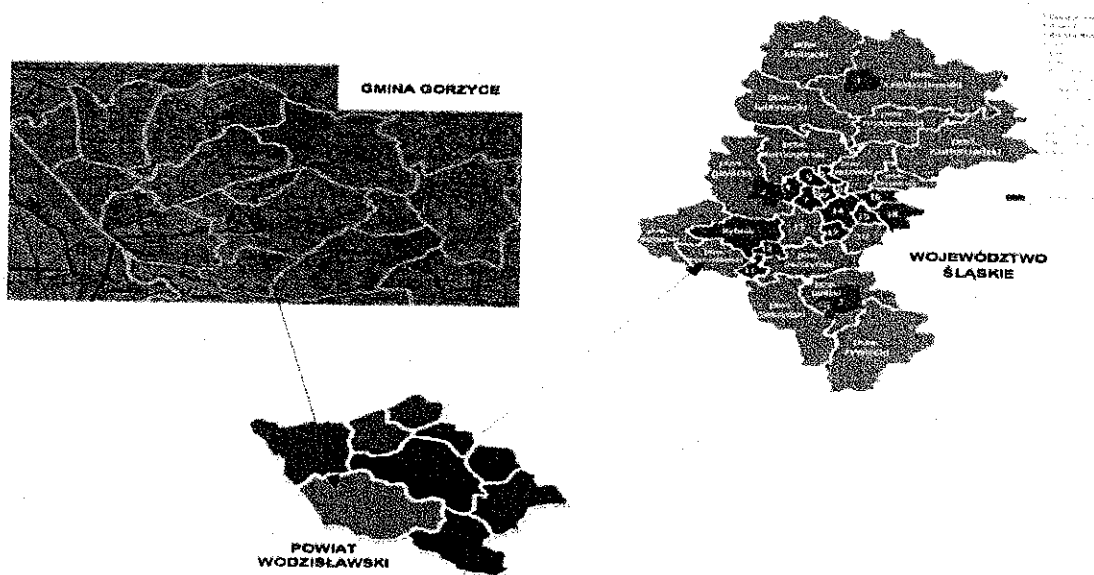
Opracowanie, a następnie wdrożenie Planu Odnowy Miejscowości wiąże się z określonymi korzyściami dla społeczności lokalnej:

- Możliwość korzystania z funduszy strukturalnych i innych zewnętrznych źródeł finansowania działań rozwojowych,
- Zdynamizowanie rozwoju społeczno-gospodarczego miejscowości, dzięki pojawiającym się nowym możliwościom podejmowania działań rozwojowych,
- Wzrost atrakcyjności życia społeczno-kulturalnego,
- Wdrażanie pozytywnych zmian akceptowanych przez mieszkańców,
- Aktywizacja społeczności lokalnej – wzrost tożsamości z miejscem zamieszkania i stopnia integracji mieszkańców wokół działania na rzecz własnego środowiska – miejscowości,
- Stworzenie lokalnego forum wymiany informacji i doświadczeń.

2. Charakterystyka miejscowości

Pisząc o położeniu Gminy Gorzyce, a w szczególności o miejscowości Olza warto zwrócić uwagę na dwa podstawowe aspekty tj. bliskość Bramy Morawskiej oraz miejsca zwanego Trójkątem Trzech Republik, w którym łączą się dwie rzeki Olza i Odra. Te właśnie informacje dają nam najlepsze z możliwych wyobrażenie o umiejscowieniu Gminy Gorzyce wraz z sołectwem Olza. Mieszkańcy tego regionu z całą pewnością mogą powiedzieć, że mieszkają u wylotu „Bramy Morawskiej”, w miejscu, w którym Olza wpada do Odry.

Miejscowość **OLZA** znajduje się w Gminie Gorzyce, zlokalizowanej w południowej części województwa śląskiego przy granicy z Republiką Czeską, w powiecie wodzisławskim. Gmina posiada dogodne położenie w stosunku do dużych ośrodków centrogennych – Wodzisławia Śląskiego, Rybnika, Raciborza, Jastrzębia Zdroju, a także miast aglomeracji śląskiej.

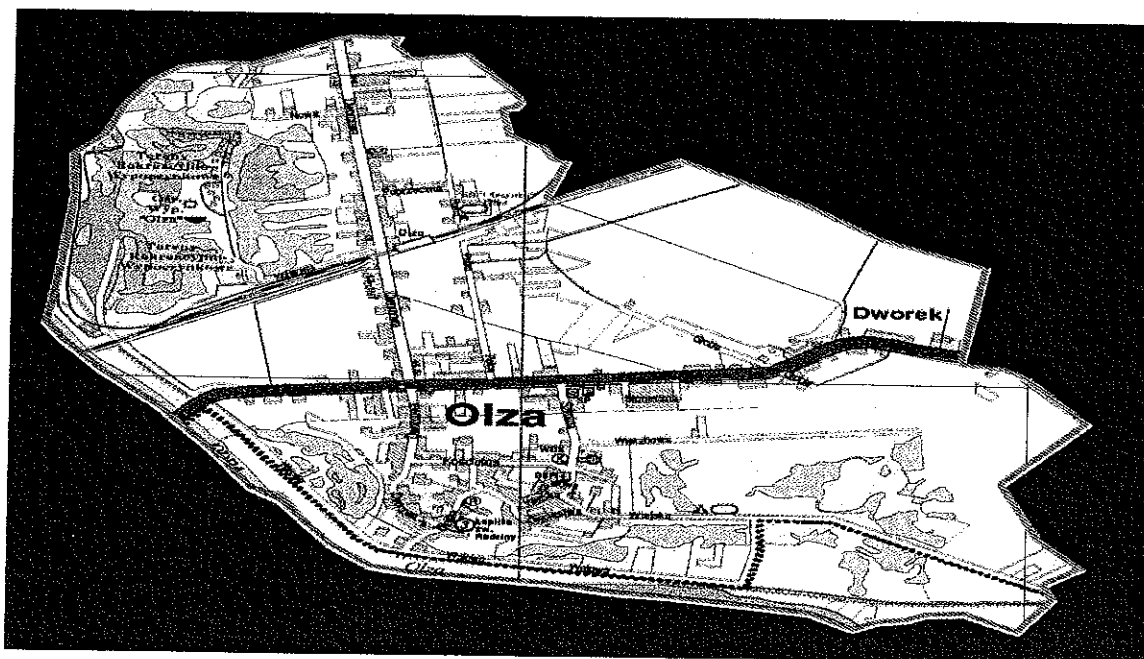


Rysunek nr 1. Lokalizacja Gminy Gorzyce na tle województwa śląskiego i powiatu wodzisławskiego.

W skład Gminy Gorzyce wchodzi dwanaście sołectw:

- Belsznica,
- Bluszczów,
- Czyżowice,
- Gorzyce,
- Gorzyczki,

- Odra,
- **Olza,**
- Osiny,
- Rogów,
- Turza Śląska,
- Uchylsko,
- Kolonia Fryderyk.



Rysunek nr 2. Lokalizacja sołectwa Olza

Miejscowość Olza położona jest na trasie do byłego przejścia granicznego w Chałupkach. Charakterystycznym i bardzo ciekawym miejscem jest połączenie dwóch rzek Olzy i Odry. W Olzie znajduje się ośrodek rekreacyjno-wypoczynkowy i duże pole namiotowe. Olza jest jednym z mniejszych sołectw w gminie, które odznacza się znakomitymi walorami przyrodniczo-krajobrazowymi. Jest rajem dla wędkarzy i amatorów sportów wodnych.



Zdjęcie nr 1. Tereny rekreacyjne w Olzie
Źródło-opracowanie własne

W niedalekim sąsiedztwie znajdują się graniczne meandry Odry – nieznana perełka śląskiej przyrody. Nie uregulowane odcinki wielkich rzek, które swobodnie, bez ingerencji człowieka, kształtują własne koryta, stanowią pod względem przyrodniczym i krajobrazowym coraz większą rzadkość. Na tym tle odcinek Odry w województwie śląskim, tworzący granicę państwową między Polską a Republiką Czeską, stanowi prawdziwy unikat. W szerokiej dolinie rzeki między przejściem granicznym Chałupki – Bogumin a ujściem Olzy, można zaobserwować swobodnie przemieszczającą się w zakolach rzekę i zanikającymi bocznymi odnogami, wyspami, wyrwami brzegowymi i łachami piasku.



Zdjęcie nr 2. Połączenie rzeki Olzy i Odry.
Źródło-opracowanie własne

2.1. Rys historyczny miejscowości

Olza to miejscowość leżąca na szerokiej, żyznej równinie nadrzecznej Doliny Nadodrzańskiej, w miejscu ujścia rzeki Olzy do Odry. Z wioski tej rozciąga się wspaniały widok przez równinę dawnego "stawu olzańskiego", na lesiste wzgórze ciągnące się od wsi Rogów do Bełznicy. Wzgórze te położone są prawie 100 m powyżej koryta rzeki Olzy. Pierwsze ślady człowieka na tej ziemi datuje się na okres późniejszej epoki kamiennej /neolitu, 4000 - 1800 lat p.n.e./. Świadczą o tym znaleziska siekierek i toporków kamiennych. Z późniejszych epok pochodzi odkryte w starym korycie Odry brązowe wiadro rzymskie /pierwsza połowa pierwszego tysiąclecia n.e./.

Nazwa miejscowości /Olsa 1421, Olse 1435, Olza 1486, Oldsa 1531, Olssa 1603, Olssa 1745, Olsau 1845/ pochodzi od nazwy przepływającej tu rzeki Olzy, która wypływa ze źródeł Beskidu pod Ochodzitą w Okolicy Koniakowa. Po 94 km swego biegu, rzeka ta łączy się pod wsią Olza z rzeką Odłą. Nazwa rzeki sięga pradawnych czasów i jest prawdopodobnie pochodzenia celtyckiego. Pierwotnie pisano i wymieniano nazwę tej rzeki "Oldza" i tak też jest pisana w starych siedemnastowiecznych metrykach rogowskich. Językoznawcy wywodzą tę nazwę od jeszcze starszego brzmienia "Oludza". Pierwsza datowana wzmianka o Olzie pochodzi z ok. r. 1239. Jest ona wymieniana wśród 50 miejscowości ziemi raciborskiej, /wzdłuż wąskiego pasa od Olzy, Odry, Kamienia na południe, aż do Bełku i Bujakowa na północy/ które oddawały dziesięcinę kolegiacie św. Krzyża w Opolu. Kolegiatę tę ufundował biskup wrocławski Tomasz I w latach 1232 - 1239. Następną wzmianka o Olzie pochodzi z roku 1435, kiedy to książę raciborski nadał wieś Olzę swemu rycerzowi Bielikowi z Bogumina, zastrzegając sobie prawo do polowania we wielkim lesie /in magma silwa/ rozciągającym się na całej Nizinie Nadodrzańskiej i przylegającym aż do Olzy. Las ten, przeważnie dębowy i bukowy istniał tu aż do początków XV wieku. W roku 1482 Hanusz młodszy, książę raciborski oznajmia, że rycerz i jego wasal Szczepan z Wrębna sprzedaje swój majorat bogumiński ze wsią Zabełków, Olza, Odra . Janowi Burzejowi z Klwowa z wszelkimi prawami. Od Jana Burzeja wkrótce majorat bogumiński lennym prawem wrócił do księcia Hanusza raciborskiego, który ten majątek w roku 1486 sprzedał Sobkowi Bielikowi z Kornicy. Ale już w roku 1492 odstępuje Bielik z Kornicy te dobra bogumińskie księciu Hanuszowi z powrotem. Od niego odziedziczył te dobra jego syn, książę Walentyn raciborski. W roku 1521 książę raciborski Walentyn sprzedaje swój zamek bogumiński razem z miastem i wsiami Olza, Odra, Zabełków, Gorzyce

Belsznica, księciu Janowi Opolskiemu. W kilka lat później stał się panem dzierżawnym względnie zastawnym całego majoratu bogumińskiego Jerzy Brandenburski, a po nim, jego potomkowie, aż do roku 1620. W tym bowiem roku cesarz nadał majorat bogumiński Łazarzowi z Donnersmarcku. Donnersmarckowie posiadali te dobra do czasów pruskich. Po ostatecznym ustaleniu granicy prusko-austriackiej protestancy Donnersmarckowie odsprzedali Bogumin oraz pozostałe po stronie austriackiej posiadłości, zatrzymując Olzę, Odrę, Gorzyce, Belsznicę po stronie pruskiej. Pruską część majątku bogumińskiego zatrzymali Donnersmarckowie do roku 1802, kiedy ją z rąk Jana Erdmanna hr Donnersmarcka nabył książę Lichnowski. Książę Lichnowski zaś odsprzedał te dobra /Zabełków, zamek bogumiński z Czajupkami, Odrą, Olzą, Belsznicą i Gorzycami / już w roku 1813 niejakiemu Forsterowi. Forster sprzedał je w 1817 roku baronowi von Gruttschreiber. Gruttschreiber teraz podzielił te dobra. Posiadłości po lewej stronie Odry: Zabełków i Chałupki z zamkiem sprzedał w roku 1819 "oberamtmanowi" Diettrickowi, który je w roku 1844 odsprzedał baronowi Rothschildowi. Posiadłości po prawej stronie Odry: Gorzyce, Olzę, Odrę i Belsznicę Gruttschreiber sprzedał w roku 1828 właścicielowi dóbr rycerskich von Wallhofen, od którego je w roku 1839 nabył hrabia von Arco. W posiadaniu tej rodziny majątek Odra, Belsznica, itd pozostał do lat 90 - tych wieku XIX, kiedy przeszedł na własność hrabiego Oppersdorffa, który go w roku 1900 sprzedaje bankierowi berlińskiemu von Friedlander - Fuld. Spadkobiercy tego kapitalisty wydzierżawili dobra w okresie międzywojennym "Rybnickiemu Zjednoczeniu Węglowemu", a w Polsce Ludowej /po II wojnie światowej/ majątki te upaństwowiono. Po tamtych czasach niewiele w Olzie pozostało. Za wyjątkiem średniowiecznego łacińskiego krzyża pokutnego, wykonanego z piaskowca o wymiarach 60 x 71 x 24cm. Krzyż ten znajduje się w ogrodzie przy ul. Dworcowej 5. Warto tutaj wspomnieć jeszcze kilka nazwisk mieszkańców Olzy z tamtych lat. I tak: w roku 1842 sołtysem dziedzicznym wsi był "Hiltawski Erbrichter aus Olsau", a ławnikiem był wówczas Karol Kucza i Franc Siedlaczek. W roku następnym był również ławnikiem Tomasz Cielepa. W roku 1847 w dokumentach przewijają się takie nazwiska jak Maciej Śmiałek i Tomasz Warzeszka, a na krótko przed I-szą wojną światową naczelnikiem w Olzie był Krakówka.

Początki historii szkolnictwa w Olzie datuje się na lata 1826-28, kiedy to wieś Rogów sprzedała gminie Olza drewno z rozebranej drewnianej szkoły. W Olzie z tego drewna zbudowano własną szkołę, prawdopodobnie obok kaplicy. Następna wzmianka pochodzi z roku 1829, kiedy to posadę nauczyciela w Olzie objął Józef Rzeguła /do 1832 r./ W roku 1851 budynek szkolny został zamknięty, z jakiego powodu nie można ustalić. Wiadomo

tylko, że nauka od tego czasu odbywała się w mieszkaniu p. Proske, który był wówczas nauczycielem w Olzie. W latach 1867/68 wybudowany został budynek szkolny, który służył do roku 1907, kiedy to wybudowano nową szkołę. Rok 1873/74 przynosi zmiany w szkolnictwie, zostaje zniesiony nadzór duchownych katolickich nad szkołami w Gorzycach i w Olzie. Nadzór ten powierzono osobie świeckiej, inspektorowi Batkig w Raciborzu. W roku 1925 było w Olzie 200 uczniów. W roku następnym powstaje w Olzie "Drużyna Błękitna" przy Związku Hallerczyków w Gorzycach. Następne ważniejsze daty to: 1 stycznia 1932 roku, kiedy to Okręgowa Rada Pedagogiczna z inicjatywy podinspektora Władysława Lińca powołuje do życia pierwsze tego rodzaju pismo regionalne, redagowane przezariatęw szkolną, o nazwie "Głos Dziecka znad Odry i Olzy". Z Olzy pismo redagowali między innymi tacy uczniowie jak: Jadwiga Waclawczykówna, Helena Borówna, Anna Kaczmarkówna, Maria Łukoszkówna, Anna Hubnerówna, Iremgarda Parczykówna, Hilda Bochenkówna, Wanda Kwaśniczanka, Elżbieta Jęczmionczanka, Erna Kunertówna, Marja Pajaków, Franciszek Chłapek, Jan Krakówka, Ewald Tkocz, Ignacy Zajac. Pierwszy i drugi numer tej gazetki ukazał się w styczniu i lutym 1932 roku i cieszył się dużą popularnością w tutejszym regionie. Następną bardzo ważną datą dla szkoły to 10 stycznia 1932 roku, kiedy to Zarząd Związku Szkolnego nadał nazwę Publicznej Szkole Powszechnej w Olzie - imię Bolesława Chrobrego. Oprócz tych ważnych bez wątpienia dat, wspomnieć należy ponadto dnia 26 czerwca 1932 roku odsłonięto tutaj tablicę pamiątkową, wmurowaną w gmach szkoły: "Dziesięciolecie Szkoły Polskiej na Śląsku" a w maju tego samego roku założono tu I - szą drużynę żeńską harcerzy im. Marii Konopnickiej. W latach 1937 - 1939 trwała budowa nowej szkoły. Jeszcze przed II wojną światową /1934 r./, jak i po wojnie /1963 r/ w szkole w Olzie organizowane były kolonie letnie dla dzieci pracowników PME "Elektrobudowa" - Katowice. Przedstawione tu daty to tylko niektóre fakty z bogatej historii szkoły w Olzie.

Obok szkoły, dużą rolę w życiu wsi odgrywa kościół katolicki. Pierwsza wzmianka pochodzi z roku 1787. Wówczas to Olza została włączona do parafii Gorzyce, przedtem należała do parafii bogumińskiej. W 1668 roku w aktach kościelnych Bogumina zanotowano, że parafianie z Olzy, Łazisk i Godowa zbudowali własnym wysiłkiem i kosztem kaplicę św. Jana przy bogumińskim kościele. Kościół w Olzie istnieje od niedawna. Jego budowę rozpoczęto w roku 1932, a ukończono w 1935. W tym też roku poświęcono 4 dzwony. Kościół jest pod wezwaniem Matki Boskiej Królowej Pokoju. Ważną rolę w życiu kulturalnym Olzy odgrywa również chór "Słowik nad Olzą", który ma 70 - letnią tradycję. Jego początki sięgają roku 1920, kiedy to w miesiącu lutym zrodził się zespół z pięćdziesięcioma członkami. W roku 1921 chór zmienia nazwę na "Jedność", a w roku 1931

- na "Moniuszko". W tym też roku powstaje drugi chór, tym razem męski. Przybiera nazwę "Echo nad Odrą". Różne były koleje losu tych chórów; chór mieszany "Moniuszko", który z przerwami w swej działalności dotrwał do roku 1987, wraca do pierwotnej nazwy "Słowik nad Olzą" i pod tą nazwą funkcjonuje do dnia dzisiejszego. Opisując historię Olzy, należy jeszcze wspomnieć kilka faktów i zdarzeń mających wpływ na życie tutejszej ludności. Lata 1884 - 1886 to okres budowy kolei żelaznej biegnącej przez Olzę, a łączącej stację kolejową Wodzisław Śl. ze stacją Chałupki - Bogumin. Uruchomienie tak ważnego szlaku stało się dużym udogodnieniem ułatwiającym podróżowanie mieszkańcom Olzy. Drugim szlakiem kolejowym jest połączenie stacji kolejowej Olza przez Odrę, Bluszczów do Brzezia, a stamtąd do Markłowic Raciborskich. Kolej tę budowano w kilku etapach: Olza - Bluszczów w roku 1914, Bluszczów - Brzezie w latach 1924 - 26, a po II wojnie światowej - z Brzezia do Markłowic Raciborskich. W roku 1984 trakt kolejowy Wodzisław Śl. - Chałupki został zelektryfikowany. W latach 1918 - 1939 Olza położona była w tzw. "Trójkącie" trzech granic Republiki Polskiej, Niemieckiej i Czechosłowackiej. Odbywały się tutaj liczne zloty i biwaki. Podczas III Powstania Śląskiego, 23 maja 1921 roku, toczyły się w Olzie i okolicach zawzięte walki. W dniu 13 grudnia 1929 roku po raz pierwszy zabłysło w Olzie światło elektryczne. Budowę sieci miejscowej i instalacje domowe wykonała firma R. Reimann z Katowic. Po II wojnie światowej sieć odbudowano i uruchomiono ponownie 4 czerwca 1946 roku. Dużą atrakcją dla mieszkańców wioski było w roku 1932 pierwsze radio, zamontowane u kierownika szkoły, pana Rohrbacha. W tym też roku, Państwowy Instytut Meteorologiczny z Warszawy uruchomił w Olzie stację obserwacyjną. 21 kwietnia 1945 roku nastąpiło oswobodzenie Olzy, która była zniszczona w 80 %. Podczas działań II wojny światowej zginęło 15 osób. Zniszczeniu uległy również obydwie mosty, kolejowy jak i drogowy. 28 maja 1948 roku odbyło się w Olzie poświęcenie i otwarcie nowo wybudowanego mostu kolejowego na Odrze. Most ma długość 127 m, a budowano go 14 miesięcy. Natomiast 19 lipca 1967 roku uruchomiono dwukierunkowy przejazd na nowo zbudowanym moście drogowym. Most został zbudowany przez saperów z Bydgoszczy. Stary most jednokierunkowy, który zbudowano tuż po wojnie, został rozebrany. W roku 1992 wymieniono konstrukcję nośną mostu drogowego. Na koniec opisu historii Olzy, kilka dat z najnowszych czasów: - 1970 - budowa Domu Gromadzkiego przy remizie strażackiej. - 1986 - zakończenie i oddanie do użytku po remoncie kapitalnym i modernizacji - Wiejskiego Domu Kultury, - 1993 - asfaltowanie ulic Zwycięstwa, Polnej i części ul. Kościelnej, - 1993 -