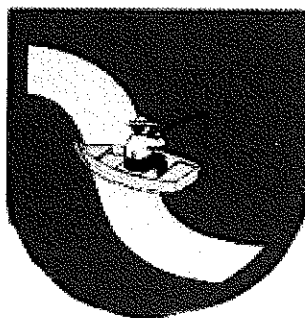


- na "Moniuszko". W tym też roku powstaje drugi chór, tym razem męski. Przybiera nazwę "Echo nad Odrą". Różne były koleje losu tych chórów; chór mieszany "Moniuszko", który z przerwami w swej działalności dotrwał do roku 1987, wraca do pierwotnej nazwy "Słowik nad Olzą" i pod tą nazwą funkcjonuje do dnia dzisiejszego. Opisując historię Olzy, należy jeszcze wspomnieć kilka faktów i zdarzeń mających wpływ na życie tutejszej ludności. Lata 1884 - 1886 to okres budowy kolei żelaznej biegnącej przez Olzę, a łączącej stację kolejową Wodzisław Śl. ze stacją Chałupki - Bogumin. Uruchomienie tak ważnego szlaku stało się dużym udogodnieniem ułatwiającym podróżowanie mieszkańcom Olzy. Drugim szlakiem kolejowym jest połączenie stacji kolejowej Olza przez Odrę, Bluszczów do Brzezia, a stamtąd do Markłowic Raciborskich. Kolej tę budowano w kilku etapach: Olza - Bluszczów w roku 1914, Bluszczów - Brzezie w latach 1924 - 26, a po II wojnie światowej - z Brzezia do Markłowic Raciborskich. W roku 1984 trakt kolejowy Wodzisław Śl. - Chałupki został zelektryfikowany. W latach 1918 - 1939 Olza położona była w tzw. "Trójkącie" trzech granic Republiki Polskiej, Niemieckiej i Czechosłowackiej. Odbywały się tutaj liczne zloty i biwaki. Podczas III Powstania Śląskiego, 23 maja 1921 roku, toczyły się w Olzie i okolicach zawzięte walki. W dniu 13 grudnia 1929 roku po raz pierwszy zabłysło w Olzie światło elektryczne. Budowę sieci miejscowej i instalacje domowe wykonała firma R. Reimann z Katowic. Po II wojnie światowej sieć odbudowano i uruchomiono ponownie 4 czerwca 1946 roku. Dużą atrakcją dla mieszkańców wioski było w roku 1932 pierwsze radio, zamontowane u kierownika szkoły, pana Rohrbacha. W tym też roku, Państwowy Instytut Meteorologiczny z Warszawy uruchomił w Olzie stację obserwacyjną. 21 kwietnia 1945 roku nastąpiło oswobodzenie Olzy, która była zniszczona w 80 %. Podczas działań II wojny światowej zginęło 15 osób. Zniszczeniu uległy również obydwie mosty, kolejowy jak i drogowy. 28 maja 1948 roku odbyło się w Olzie poświęcenie i otwarcie nowo wybudowanego mostu kolejowego na Odrze. Most ma długość 127 m, a budowano go 14 miesięcy. Natomiast 19 lipca 1967 roku uruchomiono dwukierunkowy przejazd na nowo zbudowanym moście drogowym. Most został zbudowany przez saperów z Bydgoszczy. Stary most jednokierunkowy, który zbudowano tuż po wojnie, został rozebrany. W roku 1992 wymieniono konstrukcję nośną mostu drogowego. Na koniec opisu historii Olzy, kilka dat z najnowszych czasów: - 1970 - budowa Domu Gromadzkiego przy remizie strażackiej. - 1986 - zakończenie i oddanie do użytku po remoncie kapitalnym i modernizacji - Wiejskiego Domu Kultury, - 1993 - asfaltowanie ulic Zwycięstwa, Polnej i części ul. Kościelnej, - 1993 -

wybudowano parking samochodowy obok Ośrodka Zdrowia, - 1993 - pięknie odrestaurowano wewnątrz kościoła parafialnego.<sup>1</sup>



**Rysunek 3. Herb sołectwa Olza**

Źródło: [www.gorzyce.pl](http://www.gorzyce.pl)

## 2.2 Demografia

Według ewidencji UG Gorzyce na terenie gminy mieszka 19 943 osób (stan na 31.12.2008 r.), w tym najwięcej osób zamieszkuje miejscowości **Czyżowice (ok. 16%)**, **Turza Śląska (ok. 16%)** i **Rogów (około 15%)**, natomiast miejscowość **Olza** liczy 8,48% ogółu wszystkich mieszkańców gminy. Na 100 mężczyzn przypada tu ok. 104 kobiety, co różni się od średniej dla powiatu wodzisławskiego, która wynosi ok. 106 mężczyzn na 100 kobiet. Na tle Gminy Gorzyce, sołectwo Olza należy do sołectw o małej liczbie mieszkańców.

Ep.	Sołectwo	Liczba mieszkańców (stan na koniec roku 2008)	Ludność w %
1	Bełznica	1091	5,47
2	Bluszczów	950	4,76
3	Czyżowice	3290	16,50
4	Gorzyce	2458	12,32
5	Kol. Fryderyk	1204	6,04
6	Osiny	634	3,18
7	Gorzyczki	1572	7,88
8	<b>Olza</b>	<b>1691</b>	<b>8,48</b>
9	Odra	382	1,92
10	Rogów	3020	15,14
11	Turza Śl.	3298	16,54
12	Uchylsko	353	1,77
<b>RAZEM:</b>		<b>19943</b>	<b>100</b>

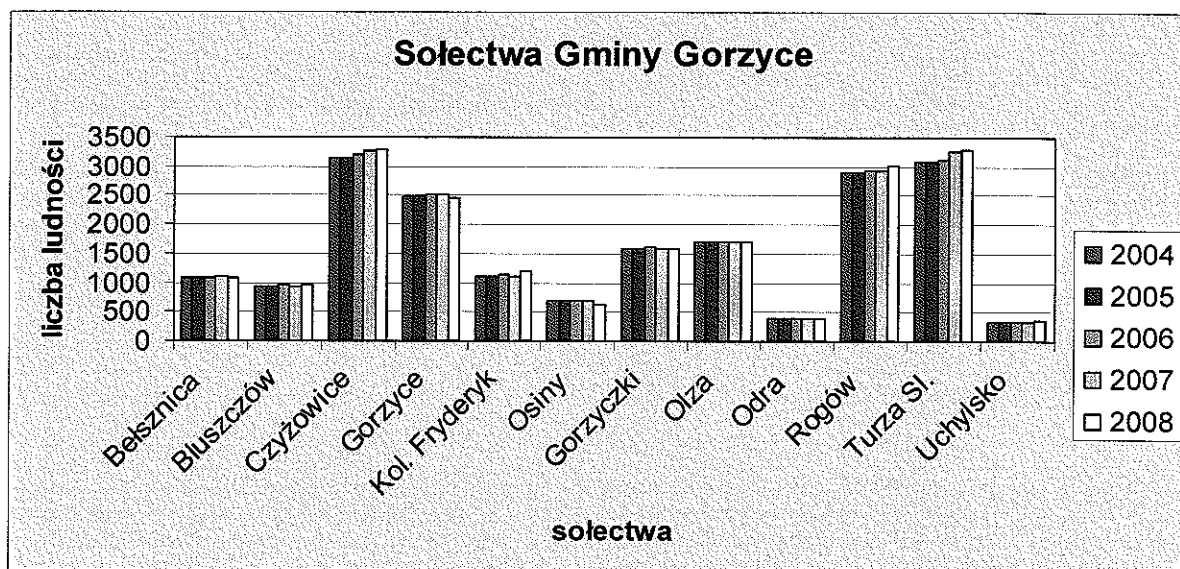
**Tabela 1 Liczba ludności w poszczególnych sołectwach Gminy Gorzyce na koniec roku 2008**

Źródło: UG Gorzyce, stan na 31.12.2008r.- opracowanie własne

<sup>1</sup> <http://www.gorzyce.pl/arttykul/18/olza.html>

Prognoza demograficzna Głównego Urzędu Statystycznego na lata 2010-2030 dla powiatu wodzisławskiego przewiduje, że liczba ludności w powiecie zmniejszy się z 153,5 tys. do 144,7 tys. osób w roku 2030. Z tego wynika, że liczba ludności w gminie Gorzyce w roku 2030, przy zachowaniu proporcji udziału 12,5% w liczbie ludności powiatu, może osiągnąć ok. 18 tys. osób.

Aktualny trend wskazuje jednak zupełnie inną tendencję. W większości sołectw w latach 2004-2008 liczba mieszkańców wykazuje nieznaczny trend wzrostowy, co obrazuje poniższy wykres.



Wykres 1 Liczba ludności w poszczególnych sołectwach gminy Gorzyce w latach 2004-2008

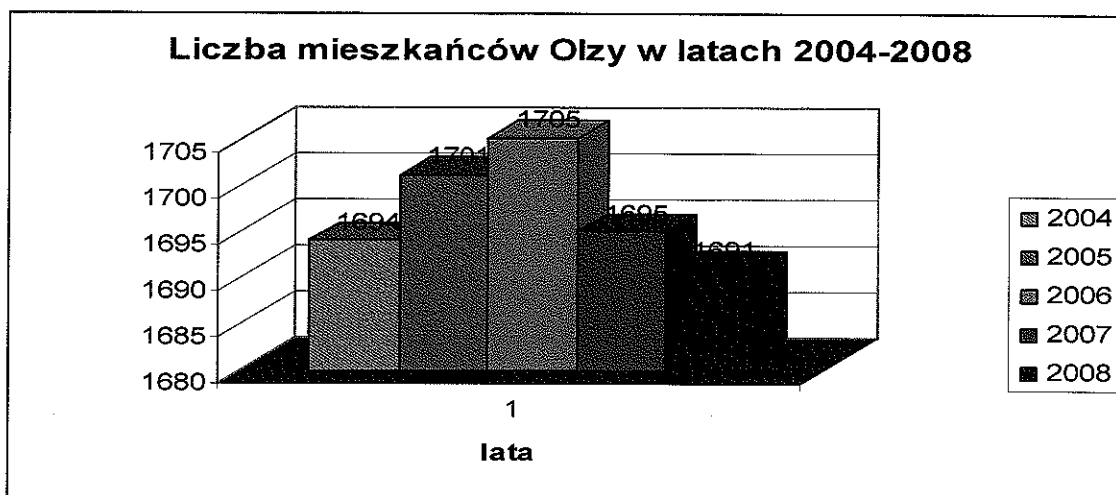
Źródło: UG Gorzyce- opracowanie własne

Liczba mieszkańców gminy wzrosła z 19 425 w roku 2004 do 19 943 na koniec roku 2008 r. Sołectwo Olza pozostaje wierna tej tendencji, począwszy od roku 2004 nastąpił stopniowy wzrost liczby mieszkańców. W 2004 roku liczba mieszkańców Olza wyniosła 1694, a na koniec roku 2008 wyniosła 1691 mieszkańców. W całym analizowanym okresie tj. od 2004 r. do 2008 r. największą liczbę mieszkańców można było obserwować w 2006 r.

	2004	2005	2006	2007	2008
Liczba mieszkańców Olzy	1694	1701	1705	1695	1691

Tabela 2 Liczba mieszkańców Olzy w latach 2004-2008

Źródło: UG Gorzyce-opracowanie własne



**Wykres 2 Liczba ludności w miejscowości Olza w latach 2004-2008**

Źródło: UG Gorzyce –opracowanie własne

Biorąc pod uwagę stosunek urodzeń do zgonów okazuje się, że w badanym okresie średnio w Gminie Gorzyce rodziło się 190 dzieci rocznie, w tym w miejscowości Olza średnio 16 dzieci rocznie. Natomiast średnia roczna liczba zgonów w gminie wyniosła prawie 193 osoby. Powyższe dane pozwalają na stwierdzenie, że ogólny wzrost liczby ludności nie jest spowodowany nadwyżką urodzeń nad liczbę zgonów, ale raczej innymi czynnikami, takimi jak migracja osób z innych terenów na tereny gminy.

	2004	2005	2006	2007	2008
<b>Urodzenia</b>	175	166	209	223	231
<b>Zgony</b>	164	198	189	195	211

**Tabela 3 Urodzenia i zgony w Gminie Gorzyce w latach 2004-2008**

Źródło: UG Gorzyce- opracowanie własne

## 2.3 Zagospodarowanie przestrzenne

### 2.3.1 Geograficzne uwarunkowania

Teren Gminy Gorzyce wchodzi w skład ziemi rybnicko-wodzisławskiej ( znajduje się w jej południowo zachodniej części), leżącej na krawędzi Wyżyny Śląskiej i Doliny Nadodrzańskiej. Na południu granicę ziemi rybnicko-wodzisławskiej wyznaczają: rzeka Olza z Piotrówką, stanowiąca również granicę państwową z Czechami, od południowego zachodu i zachodu dolina Odry, natomiast od północnego wschodu i wschodu graniczy ona z Kotliną Oświęcimską.

Gmina zajmuje teren równinny (równina nadodrzańska) oraz łagodnie pagórkowaty (Wyżyna Śląska), powstały z utworów lodowcowych. Średnia wysokość. n.p.m. wynosi ok. 260-280 m.

**Olza** to jedno z piękniejszych sołectw Gminy Gorzyce pod względem walorów krajobrazowych i przyrodniczych. Miejscowość usytuowana w południowo-zachodniej części Gminy Gorzyce, charakteryzuje się dużą ilością akwenów wodnych. Sołectwo Olza przecina droga krajowa nr 78 łącząca Wodzisław Śląski z Chałupkami (granica państwa). Od zachodu granicę sołectwa Olza wyznacza rzeka Odra, wzdłuż której występują liczne rozlewiska, od południa graniczy z Czechami.

### **2.3.2 Zagospodarowanie terenu**

Zgodnie ze Studium Uwarunkowań i Kierunków Zagospodarowania Przestrzennego Gminy Gorzyce, Olza wyróżnia się:

- Rozproszoną zabudową mieszkaniową, występującą wzdłuż istniejących dróg, w części południowej o bardziej zwartym charakterze,
- Zabudową mieszkaniową wielorodzinną,
- Rozproszoną lokalizacją usług na osi ul. Szkolnej,
- Możliwością korzystania z usług komunikacyjnych PKP ( stacja kolejowa), PKS
- Terenami o charakterze rolniczym, występującymi w części północnej sołectwa,
- Lokalizacją ośrodków o wysokim stopniu zagospodarowania rekreacyjnego na obszarze wyrobisk poźwirowych w dolinie Olzy – ośrodek Wypoczynkowy „Olza” przy ul. Kolejowej
- Bezpośrednim skomunikowaniem sołectwa z Republiką Czeską (droga na Chałupki).

### **2.4 Obiekty zabytkowe**

Na terenie sołectwa Olza można spotkać wiele obiektów zabytkowych. Głównym obiektem jest wzniesiona w 1801 roku Kaplica pod wezwaniem Świętej Rodziny. Obiekt jest wybudowany w stylu klasycystycznym i znajduje się przy ul. Wiejskiej. Kaplica ta jest wpisana w do rejestru zabytków Gminy Gorzyce pod nr A/4/99.



**Zdjęcie nr.3 Kaplica św. Rodziny w Olzie**  
Źródło- opracowanie własne

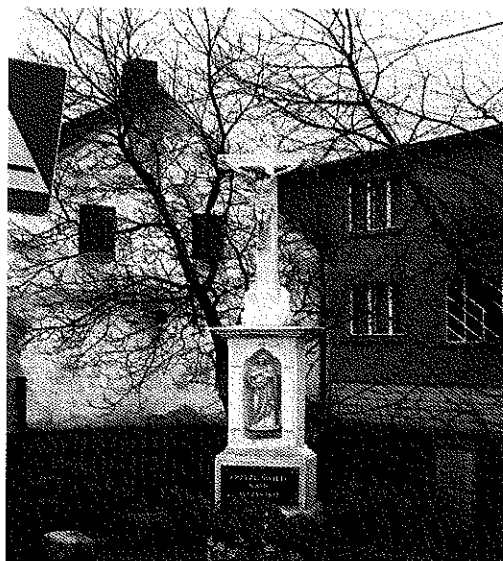
Obiektem, który również należy do obiektów zabytkowych w Olzie jest Pomnik Wdzięczności Armii Radzieckiej. W 2001 r. zmieniono tablice na obelisku. Obecnie poświęcony jest uczestnikom Bitwy Olzańskiej stoczonej 23 maja 1921r., Powstańcom Śląskim, mieszkańcom Olzy i gminy Gorzyce poległym i represjonowanym w czasie II wojny światowej żołnierzom armii radzieckiej walczącym o wyzwolenie Olzy. Pomnik ten znajduje się przy drodze krajowej (ul. Bogumińska) i pochodzi z 1945 r.

Przez teren sołectwa Olza przebiega również międzynarodowy szlak kolejowy relacji Rybnik-Wodzisław Śląski- Chałupki- Bohumin łączący Polskę z Czechami (przejście graniczne Chałupki) Jednym z charakterystycznych obiektów kubaturowych sołectwa jest budynek dworca PKP w Olzie.



**Zdjęcie nr 4 zabytkowy budynek dworca PKP w Olzie**  
Źródło – opracowanie własne

Na terenie Olzy znajdują również krzyże przydrożne oraz jeden krzyż pokutny. Krzyże przydrożne można spotkać u zbiegu ulicy Dworcowej i Bogumińskiej, dwa krzyże można spotkać przy ulicy Szkolnej oraz jeden przy ulicy Wiejskiej obok kaplicy.



**Zdjęcie nr 5 krzyż przydrożny u zbiegu ulic Bogumińskiej i Dworcowej w Olzie**

Źródło – opracowanie własne

Krzyż pokutny stoi przy ulicy Dworcowej 5. Kiedyś krzyż stał pomiędzy obecnymi budynkami, oznaczonymi numerami 3 i 5 ulicy Dworcowej, około 20m od drogi. Kamienny krzyż w Olzie wykuty został z piaskowca o wymiarach 60x71x24cm. Lewe ramię krzyża jest mniejsze od prawego. Jest to Krzyż Łaciński. Trudno określić, z którego wieku pochodzi krzyż. Wiadomo tylko, że w Europie i Polsce krzyże pokutne stawiane były od XIII do XVI wieku. Olzański krzyż do dziś nie ma swojej znanej współczesnej historii, nikt nie wie skąd pochodzi, kto i dlaczego go postawił. Jedno co jest pewne, to fakt, że związane z nim pewne tajemnice, które kazały go kolejnym pokoleniom zachować w należyтым stanie.



**Zdjęcie nr 6. krzyż pokutny przy ul. Dworcowej w Olzie**

Źródło – opracowanie własne

Na terenie Olzy możemy również spotkać ewenement na skale województwa – Kolonię Olecką. Usytuowana w Olzie przy ul. Dworcowej, kolonia zajmuje stosunkowo niewielki obszar. Tworzy ją 5 budynków mieszkalnych – wielorodzinnych tzw. familoków, obiekty gospodarcze, tereny zielone oraz mała kapliczka. Budynki mieszkalne oraz obiekty gospodarcze posadowione są na rzutach wydłużonych prostokątów, murowane z cegły z dwuspadowym dachem pokryte dachówką, nie otynkowane.



**Zdjęcie nr 7. Kolonia Olecka w Olzie**  
Źródło – opracowanie własne

## **2.5 Uwarunkowania gospodarcze**

Gmina Gorzyce charakteryzuje się dominacją terenów otwartych o charakterze rolniczym, przy znacznym udziale terenów osiedleńczo-mieszkaniowych. Gmina Gorzyce od kilku lat podejmuje intensywne działania w celu stworzenia optymalnych warunków dla rozwoju małych i średnich przedsiębiorstw. Dużym osiągnięciem było utworzenie strefy przemysłowej w Czyżowicach. Obecnie trwają prace nad utworzeniem drugiej strefy, w Gorzyczkach. Poważnym udogodnieniem w prowadzeniu działalności gospodarczej na terenie Gminy są ulgi podatkowe. Skuteczny przepływ informacji i promocję gwarantuje Gminne Centrum Informacji i Promocji. Na potrzeby przedsiębiorców ukierunkowana jest też strona internetowa Gminy Gorzyce ( [www.gorzyce.pl](http://www.gorzyce.pl)). Wg danych Urzędu Gminy Gorzyce w gminie funkcjonuje ok. 1102 podmiotów prowadzących działalność gospodarczą, wśród których najliczniejszą grupę stanowią firmy zajmujące się handlem i usługami. Na terenie sołectwa Olza zlokalizowane są 64 podmioty gospodarcze, w większości są to małe firmy.

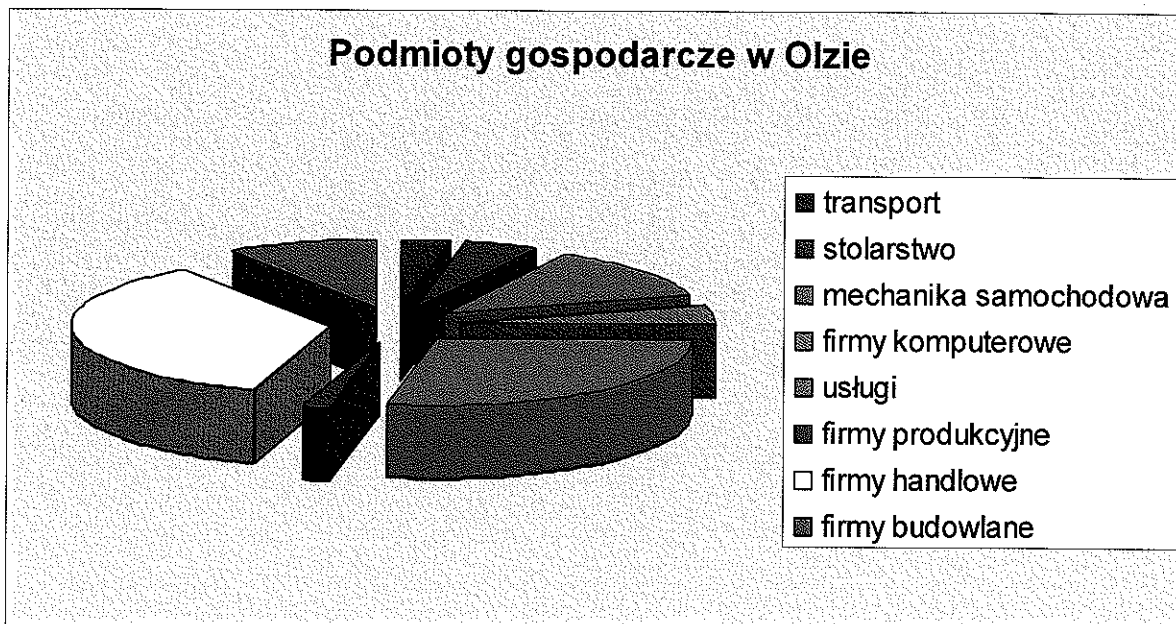


Działalność gospodarcza podejmowana przez osoby fizyczne w gminie Gorzyce nakierowana jest głównie na handel, usługi i transport. Przetwórstwo przemysłowe stanowi zaledwie 14%, budownictwa 13% a hotele i restauracje 5,5%.

Aktywność gospodarcza mieszkańców gminy przekłada się na sektor zatrudnienia – najwięcej osób zatrudnionych jest w sektorze prywatnym 59,5%.

Sołectwa wiodące – Gorzyce, Rogów – wykształciły centra usługowe w miejscowościach na miarę aktualnych potrzeb. **Olza** jest jednym z mniejszych sołectwem i nie stanowi ważnego, z punktu widzenia gminy, ośrodka gospodarczego, jednakże miejscowość zachowuje tendencje charakterystyczne dla gminy w zakresie struktury i funkcji podmiotów prowadzących działalność gospodarczą. Ze względu na charakter zagospodarowania terenu sołectwo Olza jest miejscowością skierowaną na turystykę i rekreację.

Wg danych UG Gorzyce w Olzie działalność gospodarczą prowadzą 64 podmioty, z czego największą grupę stanowią **firmy handlowe** (23 podmiotów gospodarczych) oraz **firmy usługowe** (18 podmiotów). Ponadto w miejscowości funkcjonują także: **3 zakłady stolarskie**, **8 firm mechaniki samochodowej**, **3 firmy komputerowe**, **2 firmy transportowe**, **6 firm budowlanych** oraz **1 produkcyjna**.



**Wykres nr 3 Podmioty gospodarcze w Olzie**

Źródło: UG Gorzyce-opracowanie własne

Głównymi sektorami zatrudnienia dla mieszkańców Olzy jest górnictwo, handel i usługi, natomiast z rolnictwa utrzymuje się zaledwie kilku mieszkańców; 5 rolników prowadzi kilkudziesięciohektarowe gospodarstwa. Większość mieszkańców posiada jedynie

przydomowe ogródki, w których uprawia niewielkie ilości warzyw i owoców na własne potrzeby.

Bezrobocie występuje w szczątkowej formie i dotyczy marginalnej liczby mieszkańców.

## **2.6. Skomunikowanie miejscowości**

Gmina Gorzyce posiada dogodne położenie w stosunku do przejścia granicznego w Chałupkach i dużych ośrodków – Wodzisławia Śląskiego, Rybnika, Raciborza a także Gliwic i Katowic, z którymi posiada dobre połączenie komunikacyjne – droga 78 (Gliwice – Ostrawa). W trakcie budowy jest autostrada A1. Sieć dróg lokalnych jest bardzo dobrze rozwinięta. Przez sołectwo Olza przebiega droga krajowa DK 78 do przejścia granicznego Chałupki- Bohumin.

Przez teren sołectwa Olza przebiega również międzynarodowy szlak kolejowy relacji Rybnik-Wodzisław Śląski- Chałupki- Bohumin łączący Polskę z Czechami (przejście graniczne Chałupki). W latach ubiegłych większość mieszkańców sołectwa Olza dzięki połączeniom kolejowym z Wodzisławiem Śląskim, Rybnikiem a nawet Katowicami dojeżdżało do pracy. Jednakże ze względu na ograniczenia w ruchu regionalnym ilość kursujących pociągów zmalała drastycznie. Komunikacja odbywa się głównie dzięki Państwowej Komunikacji Samochodowej. i Międzygminnemu Związkowi Komunikacji Miejskiej. Stan infrastruktury drogowej na terenie sołectwa należy uznać za dobry.

## **2.7. Walory przyrodnicze**

Obszar Gminy Gorzyce charakteryzuje bardzo dobry stan środowiska naturalnego. Gleby posiadają odczyn kwaśny, a analiza stanu całości środowiska pozwala na stwierdzenie, że użytki rolne kwalifikują się do uprawy wszystkich roślin jadalnych i paszowych. Powietrze charakteryzuje się niskimi dobowymi i rocznymi stężeniami zanieczyszczenia.

Krajobraz Gminy jest w pierwszej kolejności zdeterminowany obecnością rzek Odry i Olzy. Rzeka Olza bierze swój początek w Beskidzie Śląskim. Płyne dalej przez Pogórze Śląskie do Kotliny Ostrawskiej. W pobliżu wsi Olza na wysokości około 195 m n.p.m. uchodzi do Odry. Liczy niewiele bo 86,2 km długości.