

## 2.3 ZAGOSPODAROWANIE PRZESTRZENNE

---

### 2.3.1 GEOGRAFICZNE UWARUNKOWANIA

---

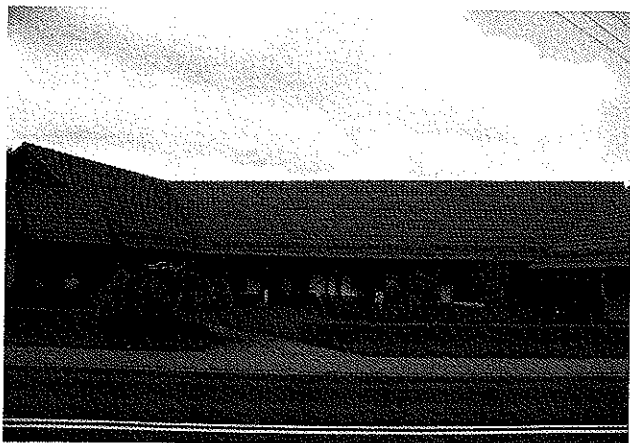
Teren Gminy Gorzyce wchodzi w skład ziemi rybnicko – wodzisławskiej ( znajduje się w jej południowo zachodniej części ), leżącej na krawędzi Wyżyny Śląskiej i doliny Nadodrzańskiej. Na południu granicę ziemi rybnicko – wodzisławskiej wyznaczają: rzeka Olza z Piotrówką, stanowiąca również granicę państwową z Czechami, od południowego zachodu i zachodu dolina Odry, natomiast od północnego wschodu i wschodu graniczy ona z Kotliną Oświęcimską. Gmina zajmuje teren równinny ( równina nadodrzańska ) oraz łagodnie pagórkowaty (Wyżyna Śląska), powstały z utworów lodowcowych. Średnia wysokość n.p.m. wynosi około 260 – 280m. Gorzyce to miejscowość największa obszarowo, jak również niezwykle atrakcyjna, zarówno pod względem krajobrazowym jak i przyrodniczym. Miejscowość Gorzyce przecina droga krajowa nr 78 łącząca Wodzisław Śląski z Chałupkami ( granica państwa ).

### 2.3.2 ZAGOSPODAROWANIE TERENU

---

Zgodnie ze Studium Uwarunkowań i Kierunków Zagospodarowania Przestrzennego Gminy Gorzyce, miejscowość Gorzyce wyróżnia się:

- zabudową mieszkaniową skupiającą się głównie w części centralnej
- tworzącym się centrum gminnym- usługowo-administracyjnym skupiającym się na osi ulicy Raciborskiej
- możliwością korzystania z usług komunikacyjnych PKS,
- terenami o charakterze rolniczym, występującymi w części północnej-wschodniej,
- lokalizacją ośrodków o wysokim stopniu zagospodarowania rekreacyjnego – Gminny Ośrodek Turystyki Sportu i Rekreacji (GOTSiR) "NAUTICA" przy ul. Bogumińskiej
- kompleksem obiektów z zakresu lecznictwa i opieki socjalnej o zasięgu ponadlokalnym. Obiekty te to: Dom Pomocy Społecznej przy ul. Bogumińskiej oraz Wojewódzki Ośrodek Lecznictwa Odwykowego i Zakład Opiekuńczo - Leczniczy w Gorzycach przy ulicy Zamkowej. W obrębie użytkowanego przez te placówki terenu występują obiekty o cechach zabytkowych - XIX wieczny pałac i pałacyk myśliwski oraz park krajobrazowy w stylu angielskim.



Zdjęcie nr 3: Zagospodarowanie terenu na skwerku w centrum Gorzyc

Źródło: opracowanie własne

## 2.4 OBIEKTY ZABYTKOWE

---

W gminie Gorzycy znajduje się wiele ważnych obiektów zabytkowych, historycznych i krajobrazowych.

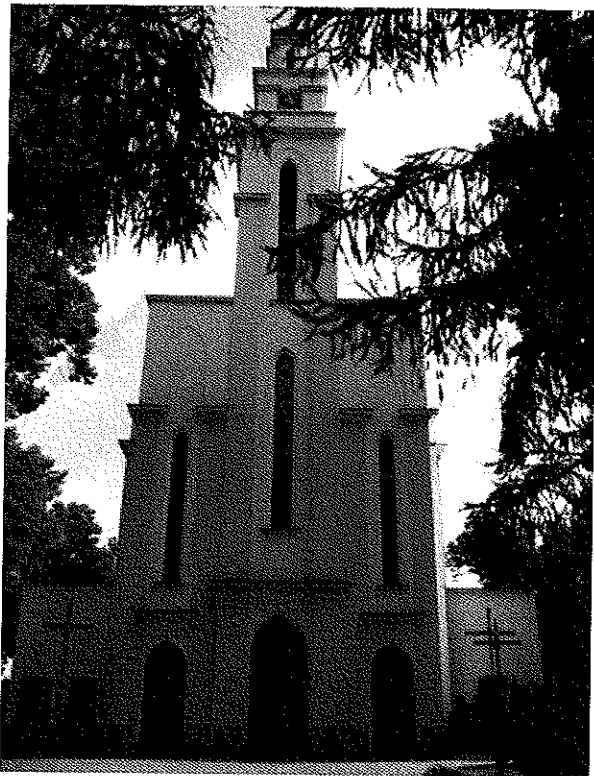
Natomiast w omawianej miejscowości Gorzycy znajdują się obiekty zabytkowe wpisane w Gminną Ewidencję Zabytków takie jak:

- Zespół pałacowo-parkowy przy ul. Zamkowej w Gorzycach ( wpisany do rejestru zabytków nr A/1388/89 w skład którego wchodzi: -Pałac hrabiów Arco z XVIII wieku, Pałacyk myśliwski z XIX wieku, park krajobrazowy w stylu angielskim z XIX wieku.
- Kościół pw. Św. Anioła Stróża.
- Przydrożne krzyże i kapliczki.

Głównym obiektem zabytkowym jest zespół pałacowo-parkowy: pałac hrabiego Arco z XIX w. (tzw. pałac górny), pałac myśliwski również z XIX w. (tzw. pałac dolny) wybudowany przez ówczesnego magnata węglowego Friedländera - Fulda oraz rozległy park krajobrazowy w stylu angielskim (68 ha powierzchni) z bogatym drzewostanem i stawami. Zespół pałacowo-parkowy został w 1989 r. wpisany do rejestru zabytków klasy A pod nr A/1388/89, a obecnie na jego obszarze znajduje się Wojewódzki Ośrodek Lecznictwa Odwykowego i Zakład Opiekuńczo Lecznicy, oraz Dom Pomocy Społecznej im. Jana Pawła II w Gorzycach.

Kolejny obiekt zabytkowy – Kościół ow. Sw. Anioła Stróża poszczycić się może ciekawą historią. Na początku Gorzycy należały do parafii bogumińskiej. Ok. 1300 roku miejscowość została osadzona na prawie niemieckim. W tym też czasie powstała w Gorzycach parafia. W czasie reformacji była ona w rękach ewangelików. Po reformacji kościół gorzycki przyłączył do kościoła bogumińskiego proboszcz w Boguminie, który równocześnie był opatem klasztoru w Orłowej. Dopiero w 1672 r. przybył do Gorzyc

samodzielny proboszcz. Kościół funkcjonował p.w. Wniebowzięcia Matki Boskiej. Po pożarze w 1800 roku przeniesiono tu drewniany kościół z Pilchowic, a po jego rozbiórce w 1839 stanął tymczasowy kościółek. W latach 1862 -1869 zbudowano nowy kościół, który został zniszczony przez działania wojenne. Kościół został odbudowany w 1948 r. przez mieszkańców i skupia obecnie parafian z sołectw: Gorzyce, Kolonia Fryderyk, Gorzyczki, Uchylsko i stanowi istotny element historyczny Gorzyc.



**Zdjęcie nr 4: Kościół parafialny w Gorzycach**

Źródło: opracowanie własne

W miejscowości Gorzyce zlokalizowanych jest kilka przydrożnych krzyży. Każdy z nich powstał w innych okolicznościach, lecz niewątpliwie łączy je jedno – ciekawa historia.

Najstarszy krzyż przydrożny znajduje się przy skrzyżowaniu ulic Piaskowej i Rybnickiej. Krzyż ten powstał około 1871 r. tuż po wojnie francusko-pruskiej. W krzyżu tym znajduje się figura Matki Boskiej Bolesnej.



**Zdjęcie nr 5. Krzyż przydrożny u zbiegu ulic Piaskowej i Rybnickiej**  
Źródło - opracowanie własne

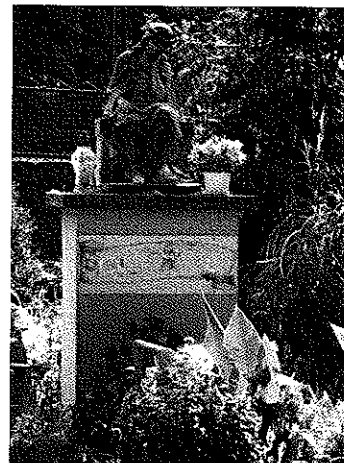
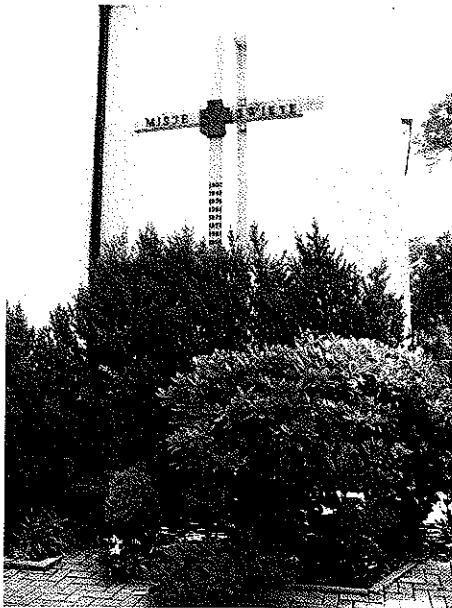
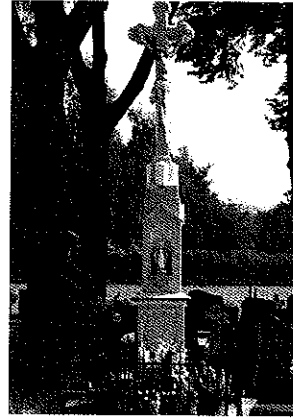
Na skrzyżowaniu ul. Raciborskiej i Rybnickiej znajduje się krzyż będący pamiątką po żołnierzu, który wracając z wojny prusko-francuskiej w 1871 r. w tym miejscu z wyczerpania i ze zmęczenia umarł. Krzyż ten został postawiony dopiero w 1880 r. przez rodzinę zmarłego jako dowód szacunku i pamięci. Krzyż zbudowany jest z piaskowca i składa się z dwóch części dolnej w której znajduje się figura Matki Boskiej Różańcowej oraz górnej na której znajduje się figura ukrzyżowanego Jezusa.



**Zdjęcie nr 6. Krzyż przydrożny u zbiegu ulic Raciborskiej i Rybnickiej**  
Źródło - opracowanie własne

Kolejny krzyż zlokalizowany jest naprzeciw parkingu Urzędu Gminy Gorzyce. Krzyż ten wielokrotnie był wymieniany z powodu nietrwałości drewna, z którego jest wykonany. Cały czas jednak, na krzyżu znajduje się mała figurka Jezusa z napisem „INRI”.

Wokół parafialnego kościoła i probostwa w Gorzycach oraz na terenie przykościelnym, na starym i nowym cmentarzu, znajduje się szereg krzyży i kapliczek m.in.: kapliczka słupowa serca Pana Jezusa, rzeźba Chrystusa Frasobliwego, kaplica murowana na starym cmentarzu, oraz krzyże na starym i nowym cmentarzu.

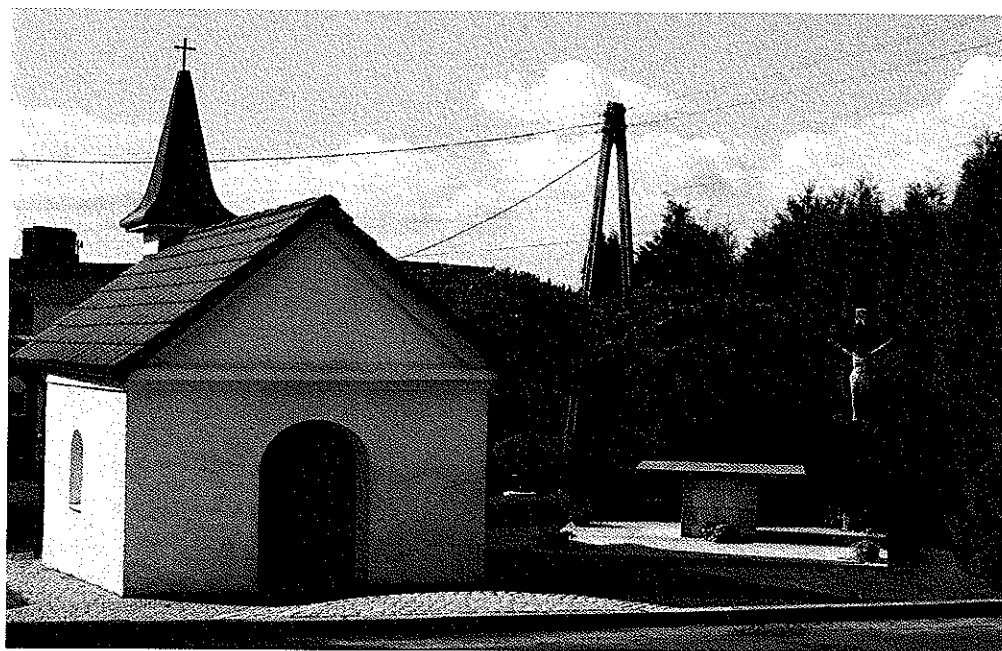


**Zdjęcie nr 7. Obiekty sakralne w rejonie kościoła i cmentarzy w Gorzycach**  
Źródło - opracowanie własne



**Zdjęcie nr 8. Kaplica i krzyż na starym cmentarzu w Gorzycach**  
Źródło - opracowanie własne

W Gorzycach oprócz przydrożnych krzyży ciekawymi obiektami są również kapliczki silnie związane z przeszłością tej miejscowości. Najstarszą gorzycką kapliczką jest kapliczka „na źródle”. Znajduje się ona na wzgórzu zwanym dawniej przez Gorzyczan „Pańskimi Polami”. Kapliczka ta powstała około 1830 r. W kapliczce znajduje się obraz Matki Boskiej Jasnogórskiej. Od 1946 r. tradycyjnie co roku obraz Matki Boskiej wędruje w parafialnej procesji z kościoła na wzgórze. Procesja cieszy się dużym zainteresowaniem wśród mieszkańców i co roku w procesji bierze udział duża rzesza ludzi. W sąsiedztwie kapliczki został wybudowany ołtarz oraz postawiony krzyż.

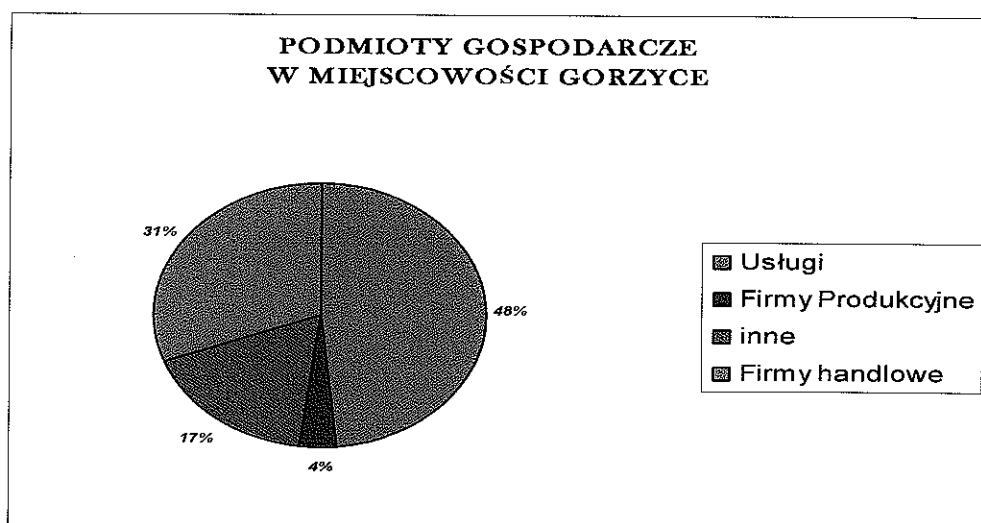


**Zdjęcie nr 9. Kaplica „na źródle” w Gorzycach**  
Źródło - opracowanie własne

## 2.5 UWARUNKOWANIA GOSPODARCZE

---

Gmina Gorzyce od kilku lat podejmuje intensywne działania w celu stworzenia optymalnych warunków dla rozwoju małych i średnich przedsiębiorstw. Dużym osiągnięciem było utworzenie strefy przemysłowej w Czyżowicach. Poważnym udogodnieniem w prowadzeniu działalności gospodarczej na terenie Gminy są ulgi podatkowe. Na potrzeby przedsiębiorców ukierunkowana jest też strona internetowa Gminy Gorzyce ([www.gorzyce.pl](http://www.gorzyce.pl)) Według danych Urzędu Gminy Gorzyce w gminie funkcjonuje około 1050 podmiotów prowadzących działalność gospodarczą, wśród których najliczniejszą grupę stanowią małe firmy handlowo-usługowe.. Gorzyce stanowią ważny, z punktu widzenia gminy, ośrodek gospodarczy. Miejscowość zachowuje tendencje charakterystyczne dla gminy w zakresie struktury i funkcji podmiotów prowadzących działalność gospodarczą. Według danych UG Gorzyce działalność gospodarczą na terenie miejscowości prowadzi 221 podmiotów gospodarczych, w większości są to firmy usługowe ( 108 ) i handlowe ( 68 ) . Głównymi sektorami zatrudnienia dla mieszkańców Gorzyc jest górnictwo, handel i usługi.



Wykres nr 6. Podmioty gospodarcze w Gorzycach

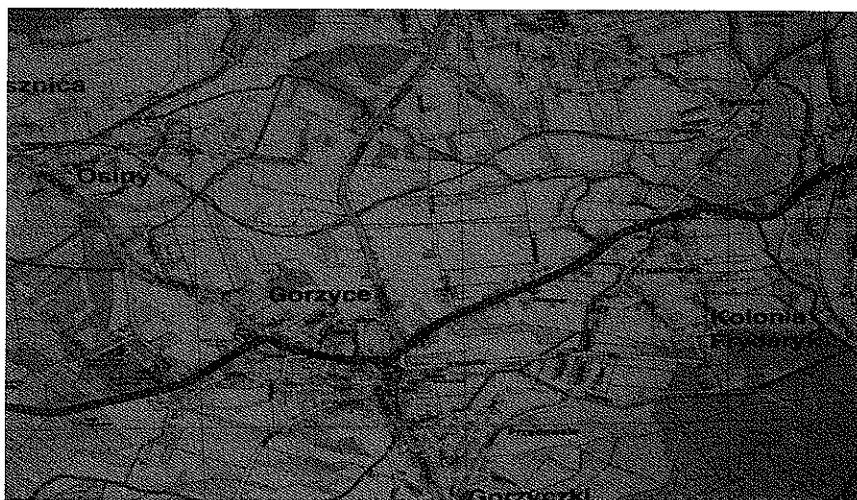
Źródło: UG Gorzyce – opracowanie własne

## 2.6 SKOMUNIKOWANIE MIEJSCOWOŚCI

---

Miejscowość Gorzyce posiada dogodne położenie w stosunku do przejścia granicznego w Chałupkach i dużych ośrodków – Wodzisławia Śląskiego, Rybnika, Raciborza a także Gliwic i Katowic, z którymi posiada dobre połączenie komunikacyjne – droga 78 (Gliwice – Ostrawa). W trakcie budowy jest autostrada A1. Sieć dróg lokalnych jest bardzo dobrze rozwinięta. Na terenie gminy zlokalizowane są zarówno drogi krajowe, powiatowe oraz gminne. Łączna długość dróg na terenie Gminy Gorzyce wynosi 183 km. Miejscowość Gorzyce leży w centralnej części Gminy Gorzyce. Przez centrum Gorzyc przebiega

droga krajowa nr 78 będąca mocno uczęszczanym szlakiem komunikacyjnym wiodącym do przejścia granicznego z Republiką Czeską w Chałupkach. Komunikacja zbiorowa jest dobrze rozwinięta, odbywa się za pośrednictwem Państwowej Komunikacji Samochodowej i Międzygminnego Związku Komunikacji. Przez miejscowość Gorzyce przebiega linia kolejowa relacji Chałupki - Katowice. W ubiegłych latach linia cieszyła się dużym zainteresowaniem, jednakże aktualnie linia jest coraz mniej uczęszczana. Poniżej została przedstawiona sieć dróg w Gorzycach.



Zdjęcie nr 10. Sieć dróg w Gorzycach

Źródło - opracowanie własne

## 2.7 WALORY PRZYRODNICZE

---

Obszar Gorzyc charakteryzuje bardzo dobry stan środowiska naturalnego. Gleby posiadają odczyn kwaśny, a analiza stanu całości środowiska pozwala na stwierdzenie, że użytki rolne kwalifikują się do uprawy wszystkich roślin jadalnych i paszowych. Powietrze charakteryzuje się niskimi dobowymi i rocznymi stężeniami zanieczyszczenia. Klimat gminy cechuje duża zmienność i aktywność atmosferyczna, na które to czynniki wpływ ma Brama Morawska. Krajobraz Gminy jest w pierwszej kolejności zdeterminowany obecnością rzek Odry i Olzy. Obszar Gminy Gorzyce jest bardzo ciekawy pod względem widokowym. Rozpościerają się stąd widoki na: Beskid Śląski, Bramę Morawską, Dolinę Odry. Panują tu łagodne, korzystne warunki klimatyczne, a dobre klasy bonitacyjne i różnorodność gleb (przewaga klasy IIIa i IIIb), charakterystyczne dla dorzecza górnej Odry, stwarzają duże możliwości dywersyfikacji upraw. Bardzo istotny z punktu widzenia przyrodniczego jest również ekosystem rzeki Leśnicy. Występują tu liczne obszary starodrzewia, i parki np.: park przypałacowy ze starodrzewiem Hrabiego Arco z aleją dębów. Na obszarze Gorzyc występuje jeden z dwóch największych kompleksów leśnych w regionie. Znajdujący się na pograniczu Gorzyc, Turzy i Gorzyczek kompleks, posiada cechy lasu grądowego i ze względu na sąsiedztwo rzeki Leśnicy stanowi cenną ostoję przyrody. Flora okolic Gorzyc jest niezwykle interesująca ze względu na swoją różnorodność i bogactwo kompozycyjne. Charakterystyczne dla terenów Gorzyc jest występowanie lasów liściastych i mieszanych. Wśród drzew liściastych przeważają dęby, klony i lipy.



## 2.7.1 UKSZTAŁTOWANIE TERENU

---

Miejscowość Gorzyce usytuowana jest w środkowej części Gminy Gorzyce, po dwóch stronach głównej drogi łączącej Wodzisław Śląski i Chałupki. Teren zabudowany ciągnie się równoleżnikowo wzdłuż drogi łączącej dwie trasy Wodzisław Śląski – Chałupki oraz Wodzisław Śląski – Racibórz. Gorzyce zajmują zarówno teren równinny jak i łagodnie pagórkowaty powstały z utworów lodowcowych moreny dennej i resztek moreny czołowej.

## 2.8 INFRASTRUKTURA TECHNICZNA

---

### 2.8.1 GOSPODARKA WODNO – ŚCIEKOWA I ODPADOWA.

---

Gmina Gorzyce zaopatrywana jest w wodę z wodociągu grupowego, administrowanego przez Górnośląskie Przedsiębiorstwo Wodociągów w Katowicach. Gorzyce, podobnie jak Olza, Bełsznica i Rogów zaopatrywane są w wodę w oparciu o sieć wodociągową, ze zbiornika wyrównawczego w Gorzycach. Zbiorniki i sieć są w dobrym stanie technicznym.

Na terenie miejscowości Gorzyce działają dwie lokalne oczyszczalnie ścieków zlokalizowane przy Domu Pomocy Społecznej oraz Wojewódzkiego Ośrodka Lecznictwa Odwykowego i Zakładu Opiekuńczo-Leczniczego. Budynki mieszkalne na chwilę obecną nie mają możliwości skorzystania z kanalizacji sanitarnej, ponieważ miejscowość nie została skanalizowana. Ścieki są gromadzone w przydomowych zbiornikach bezodpływowych, a ich opróżnianie zapewniają firmy posiadające pojazdy asenizacyjne. Ścieki te są przewożone do oczyszczalni ścieków Karkoszka II w Wodzisławiu Śląskim.

W zakresie gospodarki odpadami większość gospodarstw domowych ma podpisaną umowę z firmą zewnętrzną, która wywozi odpady wg harmonogramu ustalonego ze zleceńodawcami. Dodatkowo, raz w miesiącu przeprowadzana jest selektywna zbiórka odpadów ciesząca się dużym zainteresowaniem wśród mieszkańców.

### 2.8.2 CIEPŁOWNICTWO I ELEKTROENERGETYKA

---

Miejscowość Gorzyce jako jedna z nielicznych w Gminie Gorzyce jest zgazyfikowana. Problem zaopatrzenia w ciepło, ze względu na charakter zabudowy, rozwiązywany jest indywidualnie przez lokalne kotłownie: piece opalane głównie węglem i miałem węglowym, oraz kotły gazowe i olejowe.

Gmina Gorzyce nie posiada własnego źródła energii elektrycznej. Odbiorcy Gminy w tym budynki mieszkalne zasilane są w energię elektryczną ze źródeł zewnętrznych. Bezpośrednią obsługę odbiorców bytowo – komunalnych i przemysłowych gminy zapewnia rozbudowany układ sieci średnich i niskich napięć.

## 2.9 INFRASTRUKTURA OŚWIATOWO – KULTURALNA I SPORTOWO – REKREACYJNA

---

### 2.9.1 INFRASTRUKTURA OŚWIATY

---

Jednym z największych atutów Gminy Gorzyce jest rozbudowana infrastruktura oświatowa, gwarantująca optymalne warunki nauki dla uczniów i pracy dla nauczycieli. Taki stan rzeczy sprzyja wysokiemu poziomowi kształcenia, a co za tym idzie zwiększają się szanse młodego pokolenia na rynku pracy. Na terenie Gminy działa 6 przedszkoli, 8 szkół podstawowych i 4 gimnazja. W miejscowości Gorzyce funkcjonuje dobrze rozwiniętą infrastrukturą oświatową, która umożliwia zdobywanie wiedzy na podstawowych etapach kształcenia tj. przedszkolnym, podstawowym i gimnazjalnym.

Przedszkole Publiczne w Gorzycach jest placówką oświatową mieszczącą się w budynku Szkoły Podstawowej i Gimnazjum, funkcjonującą od 1953 roku. Do Przedszkola w roku szkolnym 2009/2010 uczęszcza 100 dzieci. Placówka obecnie zatrudnia 17 pracowników, z czego 9 osób stanowią nauczyciele, a 8 personel administracyjno – obsługowy. Przedszkole posiada 4 grupy dla dzieci w przedziale wiekowym 3 – 6 lat. Placówka cechuje się dobrym wyposażeniem, dostosowanym do potrzeb i wieku dzieci. Przedszkole posiada kuchnię wraz z zapleczem kuchennym, plac zabaw z huśtawkami i piaskownicami oraz parking.

Rok szkolny 1999/2000 to rok przełomowy dla rozwoju oświaty. W tym czasie reforma edukacji stworzyła nowy typ szkolnictwa i powstały gimnazja. Gimnazjum w Gorzycach zostało wyodrębnione z budynku szkoły podstawowej w 1999 roku, zgodnie z wprowadzoną w tym roku reformą oświaty. Do obwodu gimnazjum należą uczniowie z Gorzyc i z Gorzyczek. Dodatkowo do gimnazjum uczęszczają uczniowie z okolicznych miejscowości – Rogów, Bełznica. Ze względu na odległość zamieszkania przekraczającą 4 km. uczniowie są dowożeni do szkoły GIMBUSEM. Budynek szkoły jest przestronny, znajdują się tu klasopracownie przedmiotowe, pracownie komputerowe, biblioteki, świetlice oraz mała sala gimnastyczna. W roku szkolnym 2009/2010 do gimnazjum uczęszcza 176 uczniów. Placówka zatrudnia 22 nauczycieli uczących w 8 oddziałach oraz 5 pracowników administracyjno – obsługowych.



Zdjęcie nr 11. Budynek Szkoły Podstawowej nr 1 w Gorzycach. Źródło - opracowanie własne

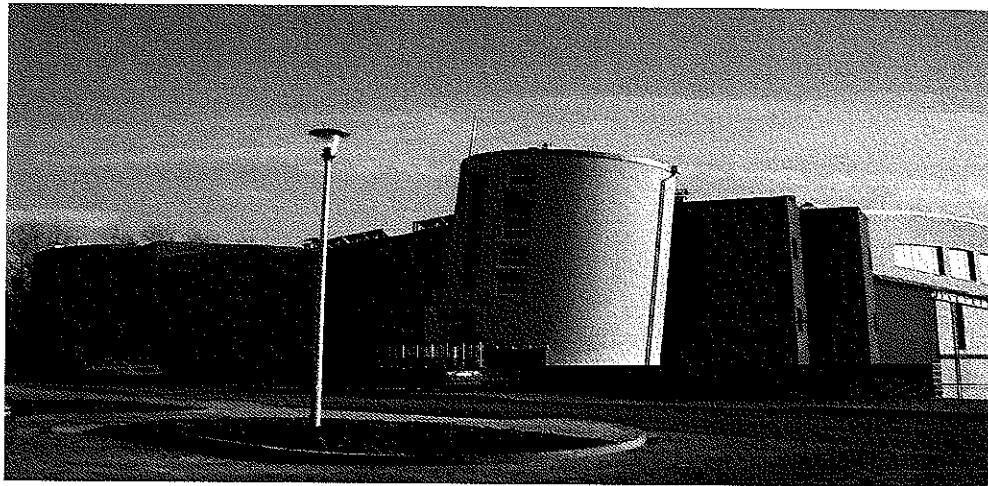
## 2.9.2 SPORT, TURYSTYKA I REKREACJA

---

Sport, rekreacja i turystyka zajmują szczególne miejsce w życiu społecznym Gorzyc. Do popularyzacji sportu i zdrowego stylu życia przyczynia się również działalność klubów sportowych. Nową aktywną formą rekreacji jest kryta pływalnia wraz z kompleksem usług turystycznych, która od grudnia 2007 roku służy rozwojowi kultury fizycznej dzieci, młodzieży jak i osób dorosłych. Dwa baseny, bieżnia i masaż wodny, gejzery, jacuzzi z solankami i zjeżdżalnia - to główne atrakcje, jakie oferuje ośrodek „Nautica”. Znakiem rozpoznawczym ośrodka jest krzywa wieża widokowa. Gminny Ośrodek Turystyki Sportu i Rekreacji „NAUTICA” jest ośrodkiem turystyki kwalifikowanej o powierzchni 4477m<sup>2</sup>, w skład którego wchodzi:

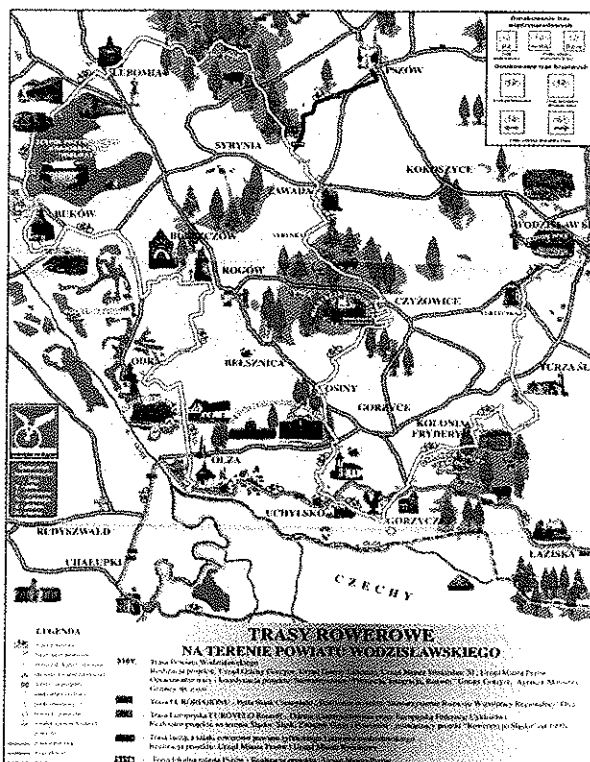
- centrum obsługi turystów i organizacji turystycznych o łącznej powierzchni 690,29m<sup>2</sup>
- zespół basenowy o powierzchni 1108,59m<sup>2</sup>
- zespół rekreacyjno-wypoczynkowy
- grota solna,
- centrum odnowy biologicznej.

GOTSiR „NAUTICA” to jedyny kompleks rekreacyjno-turystyczny w Gminie Gorzyce. W sąsiedztwie obiektu finalizowana jest budowa kolejnego elementu bazy rekreacyjno-sportowej, kompleks boisk sportowych w ramach programu “Moje boisko-ORLIK 2012”. W kolejnych latach zamierza się poszerzyć ofertę aktywnego wypoczynku o plac zabaw oraz park rekreacyjny.



Zdjęcie nr 12. Kryta pływalnia „NAUTICA” w Gorzycach  
 Źródło - opracowanie własne

Gorzycy to również popularne miejsce uprawiania turystyki weekendowej. Zalety krajobrazu oraz obiekty zabytkowe zwiedzać można przemierzając Rowerową Trasę Powiatową 316 Y, która swym zasięgiem obejmuje również Gorzycy. Trasa przebiega z dala od głównych szlaków drogowych tak, aby rowerzyści mogli spokojnie i bezpiecznie z niej korzystać oraz zwiedzać i podziwiać najpiękniejsze zakątki Gorzycy.



Rysunek nr 8. Trasy rowerowe powiatu wodzisławskiego.  
 Źródło: [www.powiatwodzislawski.pl](http://www.powiatwodzislawski.pl)

Na terenie miejscowości Gorzycy prężnie działa Ludowy Klub Sportowy "Czarni" Gorzycy, który powstał w 1924 roku. Założycielami klubu byli między innymi Rajmund Adamczyk oraz Karol Reinert.

LKS "Czarni" Gorzyce to mały klub, co jednak nie przeszkadza mu w odnoszeniu sukcesów. Wychowanek klubu, Stanisław Zuzok znalazł się w szerokiej kadrze piłkarzy Kazimierza Górskiego, której zawodnicy odnosili później wielkie sukcesy. Inny z wychowanków klubu Czarni Gorzyce od kilku lat występuje z powodzeniem na boiskach Ekstraklasy i I Ligi polskiej. Juniorzy młodsi "Czarnych" zdobyli vice mistrzostwo Śląska, przegrywając tylko w meczu finałowym z "Polonią" Bytom. Zarówno trampkarze jak i juniorzy zdobywali pierwsze miejsca na szczeblu rozgrywek piłkarskich prowadzonych przez Podokręg Racibórz. Od 1957 roku do 1977 roku, poza małymi wyjątkami (degradacja do Klasy - B) drużyna występowała w rozgrywkach o mistrzostwo Klasy - A. W sezonie 1977/1978 "Czarni" po raz pierwszy awansowali do Klasy - "Terenowej" gdzie występowali przez dwa sezony. Do 1989 roku, ponownie występowali w Klasie - A. W tym też roku, po zdobyciu mistrzostwa w tejże klasie rozgrywkowej znów awansowali do Klasy - "Terenowej". W 1990 roku, po zajęciu II miejsca w klasie rozgrywkowej Gorzyce awansowały do Klasy Okręgowej, w której grają do chwili obecnej.

Aktualnie klub zrzesza w poszczególnych grupach:

Klasa "okręgowa" –25 zawodników

Juniorzy -15 zawodników

Trampkarze starsi – 15 zawodników

Trampkarze młodsi – 17 zawodników

Kadeci - 23 zawodników.

Oprócz sekcji piłki nożnej od wielu już lat w Klubie „ Czarni Gorzyce” prowadzi swoją działalność sekcja tenisa stołowego, która również poszczycić się może wieloma sukcesami.

### **2.9.3 AKTYWNOŚĆ SPOŁECZNOŚCI LOKALNEJ**

---

Na terenie miejscowości Gorzyce można zauważyć silnie rozwiniętą działalność organizacji społecznych. W miejscowości znajduje się jeden z trzech wiejskich domów kultury w Gminie Gorzyce. Wokół domu kultury skupia się życie kulturalne Gorzyc. Wiejski Dom Kultury w Gorzycach zajmuje się propagowaniem tradycji i zwyczajów, jest animatorem życia artystycznego społeczności lokalnej. W ramach swojej działalności WDK prowadzi szereg działań dla dzieci i młodzieży z Gorzyc jak również ościennych miejscowości. W budynku WDK siedzibę ma również Centrum Informacji i Promocji funkcjonujące od 2005 roku w ramach pionu informacyjno-wydawniczego Wiejskiego Domu Kultury w Gorzycach, oraz biblioteka. W miejscowości Gorzyce funkcjonuje wiele organizacji społecznych, co świadczy o aktywności społeczności lokalnej.

#### ***KOŁO GOSPODYŃ WIEJSKICH***

Koło Gospodyń Wiejskich w Gorzycach powstało w 1957 r. Jego założycielką była pani Gertruda Kawulak zaś funkcję skarbnika pełniła Pelagia Jordan. Koło liczyło wtedy 45 członkiń.. W początkowych

latach istnienia koło posiadało 8 strojów ludowych, obecnie ma ich 19. Początkowo działalność KGW opierała się na organizowaniu wystaw związanych z produkcją rolną. Członkinie brały udział w różnych konkursach m.in.: „Więcej mleka”, „Najładniejsza obora”, „Najpiękniejsze ogrody”. Natomiast obecnie Panie mocno angażują się w życie kulturalne Gorzyc. Panie z KGW organizują corocznie szereg imprez oraz wycieczek m.in.: na wystawy kwiatów i krzewów oraz do teatru i operetek. Od wielu lat w związku z organizowanymi corocznie w gminie dożynkami członkinie KGW przygotowują koronę dożynkową oraz scenki rodzajowe i biorą udział w korowodzie dożynkowym. Corocznie Panie z KGW uczestniczą również w licznych imprezach m.in.: Gminnym Przeglądzie Palm Wielkanocnych, Nocy Świętojańskiej w Wierzniowicach i Olzie, Sportowym Turnieju Miast i Gmin, Wiosennym Świętowaniu. W 1987 r. w ramach KGW został założony zespół śpiewaczy „Gorzyczanki”, który działa do dnia dzisiejszego. W 50-cio letniej historii KGW liczba członkiń wynosiła w niektórych latach 220 osób, a obecnie koło liczy 50 członkiń czynnych oraz 20, które są bardzo mocno zaangażowane w pracę koła.

Jedną z organizacji kulturalnych w Gorzycach jest chór kościelny „Cantemus Domino”. Chór został założony przy parafii Świętego Anioła Stróża w styczniu 1983 roku z inicjatywy przełożonej siostr elżbietanek siostry Wiesławy. Początkowo chór zrzeszał 25 osób, a za pierwszy oficjalny występ uznac należy mszę prymicyjną księdza Henryka Olszara 4 kwietnia 1983 r. Od tego momentu nastąpił rozwój chóru. W 1988 r., dyrygentem chóru została dotychczasowa chórzystka mieszkanka Gorzyc, która pełni tę funkcję do dziś. Obecnie chór skupia 45 chórzystów. W swojej wieloletniej pracy chór uzyskał wiele cennych nagród, bierze udział w lokalnych przeglądach chórów, występuje kraju i za granicą. W 2006 r. chór wydał swoją pierwszą płytę z kołędami.

### ***OCHOTNICZA STRAŻ POŻARNA***

Na terenie miejscowości Gorzyce działa również Ochotnicza Straż Pożarna, założona w 1906 roku przez ówczesnego Wójta Wilhelma Parma, który został jej pierwszym prezesem. Dzięki pomocy wszystkich mieszkańców Gorzyc w 1976 roku wybudowano nową remizę. W 1961 roku straż otrzymała nowoczesny beczkowiec, w 1977 roku samochód bojowy marki Star 25 z autopompą, który był używany do roku 1985. W roku 1985 Komenda Rejonowa Straży Pożarnych w Wodzisławiu Śl. przekazała jednostce samochód bojowy marki Jelcz 315, który został w roku 1998 zmodernizowany, samochód ten służy do chwili obecnej. We wszystkich latach swojej działalności jednostka brała udział w licznych akcjach ratowniczo – gaśniczych na terenie naszej gminy, powiatu i województwa. Gorzycka OSP brała udział w gaszeniu pożarów lasu w Olkuszu, Imielinie i Kuźni Raciborskiej. W roku 1998 jednostka włączona została do Krajowego Systemu Ratowniczo – Gaśniczego. OSP Gorzyce poza udziałem w akcjach ratowniczych bierze czynny udział w corocznych zawodach sportowo – pożarniczych, w których zajmuje wysokie lokaty. Za zasługi w walce z żywiołami oraz za ratowanie życia i mienia ludzkiego, wielu członków zostało uhonorowanych licznymi odznaczeniami i medalami za zasługi dla pożarnictwa, a w 2001 roku z okazji jubileuszu 95 – lecia istnienia jednostka została odznaczona Złotym Medalem Za Zasługi Dla Pożarnictwa. Obecnie jednostka liczy: 37 członków czynnych, 4 członków honorowych, 171 członków wspierających. Dodatkowo jednostka skupia

11 członków młodzieżowej drużyny pożarniczej . Jednostka wchodzi w skład Związku Ochotniczych Straży Pożarnych Rzeczypospolitej Polskiej.

### ***KOŁO POLSKIEGO ZWIĄZKU EMERYTÓW RENCISTÓW i INWALIDÓW***

W 1966 roku rozpoczęło działalność Koło Polskiego Związku Emerytów Rencistów i Inwalidów w Gorzycach. Pierwszy zarząd koła tworzyli Alojzy Mrozek – prezes, Augustyn Gołabek – sekretarz oraz Konstanty Gajda – skarbnik. Zarząd zajmował się głównie organizowaniem pomocy dla najbiedniejszych emerytów. Po dwuletniej kadencji w 1978 roku Koło liczyło 117 członków i wtedy rozszerzyło swoją działalność społeczną – rozpoczęto organizację wycieczek, biesiad. Obecnie koło liczy 237 członków. Każdego roku członkowie licznie uczestniczą w imprezach które obejmują wycieczki jedno i wielodniowe, wczasy krajowe i zagraniczne, spotkania z okazji Dnia Kobiet, Dnia Seniora oraz zabawy karnawałowe. Najstarsi członkowie corocznie są odwiedzani i obdarowywani paczkami a jubilaci kwiatami. Organizowane są również spotkania oplatkowe oraz ogniska z pieczeniem kiełbasy.

### ***DOM POMOCY SPOŁECZNEJ w GORZYCACH***

Jedną z wizytówek Gorzyc jest Dom Pomocy Społecznej w Gorzycach, który rozpoczął działalność w 1994 r. Jest on jednostką organizacyjną Samorządu Powiatu Wodzisławskiego. Posiada 218 miejsc statutowych i jest przeznaczony dla osób w podeszłym wieku i niepełnosprawnych Dom został zaprojektowany jako kompleks połączonych ze sobą budynków wpisanych w krajobraz parku z ponad stuletnim drzewostanem. Dom Pomocy Społecznej położony jest na obrzeżach miejscowości Gorzyce, przy ul. Bogumińskiej 22, będącej drogą krajową łączącą Wodzisław Śl. z przejściem granicznym w Chałupkach. Architektura Domu Pomocy Społecznej w Gorzycach jest niepowtarzalna-cały obiekt zaprojektowano bez tzw. barier architektonicznych. Budynki DPS są trzykondygnacyjne, w kształcie podkowy. W Domu Pomocy Społecznej znajdują się pomieszczenia rehabilitacyjne, w których wykonuje się między innymi: zabiegi z kinezyterapii, laseroterapii, magnetoterapii, hydroterapii. Dom Pomocy Społecznej w Gorzycach w 2002 r. spełnił wymogi dotyczące standaryzacji w zakresie świadczonych usług. 16 października 2008 r. nadano mu imię papieża Jana Pawła II.