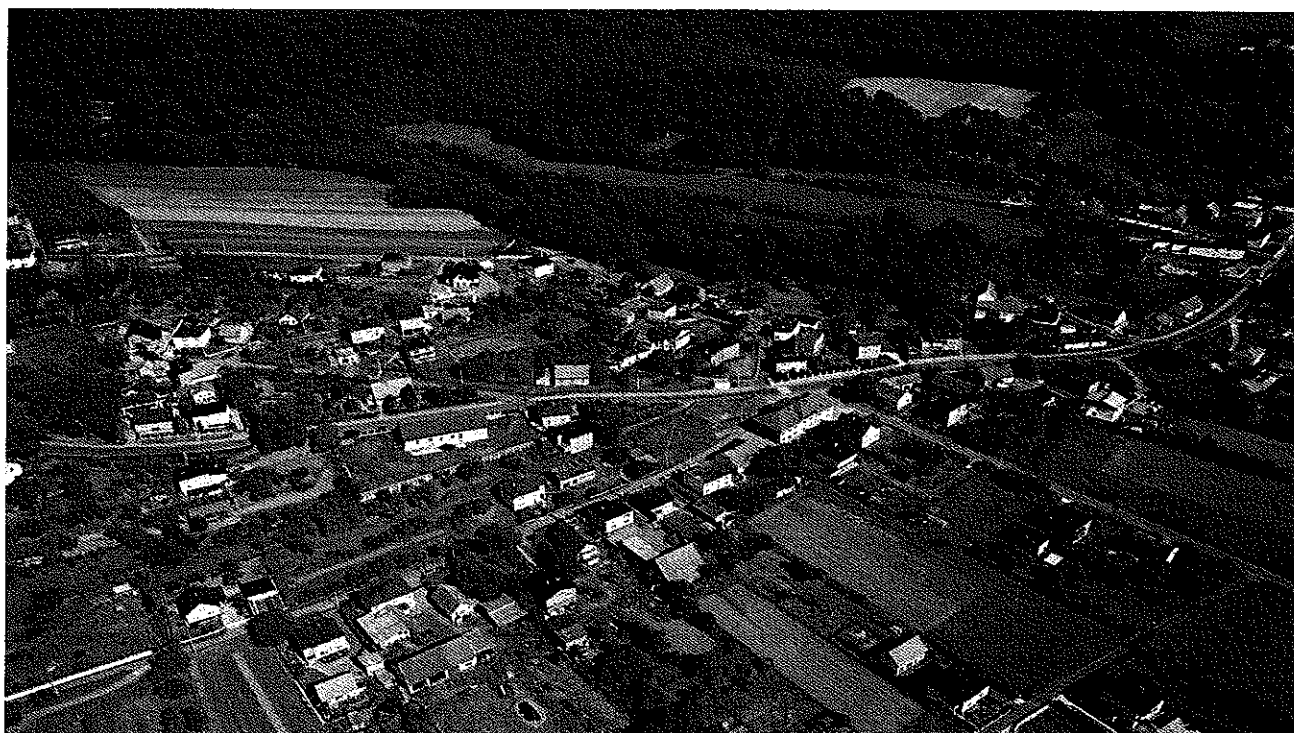


modernizacyjnych, szczególnie jeżeli chodzi o nawierzchnię. Ponadto wzdłuż głównej drogi powiatowej nr S5044 przebiegającej przez centrum sołectwa Belsznica zlokalizowany jest chodnik dla pieszych.

## **2.7. Walory przyrodnicze**

### **2.7.1. Ukształtowanie terenu**

Miejscowość Belsznica leży w środkowej części Gminy Gorzyce. Jednym z walorów tej miejscowości jest malownicze położenie u podnóża wzgórz leśnych Płaskowyzu Rybnickiego, z terenu sołectwa można podziwiać piękne krajobrazy walorów Bramy Morawskiej.



**Zdjęcie nr 4. Widok z lotu ptaka na sołectwo Belsznica – część północna**  
Źródło „U nas”

### **2.7.2. Gleby**

W budowie geologicznej gminy Gorzyce biorą udział utwory należące do karbonu, trzeciorzędu i czwartorzędu. Pokrywą glebową sołectwa Belsznica stanowią gleby mady lekkie, średnie i ciężkie, piaski rzeczne oraz kompleksy gleb mułowo-bagiennych, murszowych i torfowych.

### 2.7.3. Hydrografia

Głównymi rzekami odwadniającymi region rybnicko-wodzisławski są: Odra, Olza, Piotrówka, Leśnica i Szotkówka, jak również Ruda z Nacyną i prawobrzeżny dopływ Odry – Bierawka. Na terenie całej gminy sieć wodna jest gęsta, za sprawą zlewisk dwóch dużych rzek – Olzy przepływającej wzdłuż południowej granicy i Odry – wzdłuż zachodniej. Na całym obszarze występują gęsto potoki oraz naturalne i antropogeniczne jeziora. Ważną cechą hydrologiczną rzek są stoiny wód, które prowadzą do powodzi. Przez wieś Belsznica w jej południowej części przepływa niewielki potok Łęgoń.



**Zdjęcie nr 5. Potok Łęgoń w Belsznicy**  
Źródło- opracowanie własne

### 2.7.4. Fauna i flora

W krajobrazie dominują pola uprawne, którym towarzyszą zbiorowiska chwastów, tworzone zarówno przez gatunki rodzime np.: ostrożeń polny, perz właściwy, skrzyp polny, miętę polną, gwiazdnicę pospolitą (będące dla rolnika uciążliwymi chwastami) i obce dla flory krajowej, tzn. kąkol, ostróżeczka polna, groszek bulwiasty, mak polny, jaskier polny, wyka wąskolistna i inne.

W osiedlach oraz miejscach przekształconych przez człowieka rozwija się roślinność ruderalna z dużym udziałem antropofitów. Obecność na tym terenie cieków wodnych tj. Odry, Olzy, Leśnicy, licznych powierzchniowo dużych, jak i mniejszych zbiorników wodnych np.: stawów rybnych bądź zapadlisk, sprzyja wykształceniu się roślinności szuwarowej.

Do dnia dzisiejszego na terenie sołectwa Belsznica pozostało wiele obszarów leśnych, w których znacząco dominują lipa, dąb oraz buk. Od północnego wschodu do miejscowości Belsznica przylega kompleks leśny. W wieku XVIII na terenie Belsznicy była szeroko rozwinięta hodowla ryb. Do dnia dzisiejszego pozostały jedynie wielkie "groble" – usypane zwały ziemi.

Faunę reprezentują cenne gatunki ptaków lęgowych, które są tu niezwykle liczne, znajdziemy tu: perkozka, bączka, bociana czarnego, krzyżówkę, czernicę, nurogęś, kuropatwę, sierpówki, łabędzie, sójki, przepiórkę i wiele innych.

Płazy i gady spotykane na tym terenie to: jaszczurka żyworodna, jaszczurka zwinka, padalec zwyczajny, zaskroniec rybołów, traszki, kumaki, żaby oraz ropuchy.

Ssaki reprezentowane są przez: sarny, lisy, zające, kuny oraz dziki.



Zdjęcie nr 6. Walory krajobrazowe sołectwa Belsznica  
Źródło- opracowanie własne

## **2.8. Infrastruktura techniczna**

### **2.8.1. Gospodarka wodno – ściekowa**

Gmina Gorzyce zaopatrywana jest w wodę z wodociągu grupowego administrowanego przez Górnośląskie Przedsiębiorstwo Wodociągów w Katowicach.

Belsznica, podobnie jak Gorzyce, Olza i Rogów zaopatrywane są w wodę w oparciu o sieć wodociagową, ze zbiornika wyrównawczego w Gorzycach. Zbiorniki i sieć są w dobrym stanie technicznym.

Na terenie sołectwa Belsznica zlokalizowana jest jedyna oczyszczalnia ścieków w Gminie Gorzyce zarządzana przez Gminny Zakład Kanalizacji w Gorzycach z siedzibą w Belsznicy.

Miejscowość Belsznica jest skanalizowana w około 35 % , jednak w Wieloletnim Planie Inwestycyjnym Gminy Gorzyce założono rozbudowę kanalizacji sanitarnej w sołectwie Belsznica w najbliższych latach. Po zakończeniu realizacji założonych inwestycji w zakresie kanalizacji w 2011 roku, Belsznica będzie sołectwem skanalizowanym w około 90%.



**Zdjęcie nr 7. Oczyszczalnia ścieków w Belsznicy**  
Źródło- opracowanie własne

### **2.8.2. Ciepłownictwo i elektroenergetyka**

Gmina Gorzyce nie jest w całości zgazyfikowana. Sołectwo Belsznica jako jedno z 4 sołectw jest zgazyfikowane w 100%. Problem zaopatrzenia w ciepło, ze względu na charakter zabudowy, rozwiązywany jest indywidualnie przez lokalne kotłownie, a także piece opalane głównie węglem i miałem węglowym.

Gmina Gorzyce nie posiada własnego źródła energii elektrycznej. Odbiorcy Gminy w tym mieszkańcy sołectwa Belsznica zasilani są w energię elektryczną ze źródeł zewnętrznych. Bezpośrednią obsługę odbiorców bytowo - komunalnych i przemysłowych gminy zapewnia rozbudowany układ sieci średnich i niskich napięć

## **2.9. Infrastruktura oświatowo - kulturalna i sportowo – rekreacyjna**

### **2.9.1. Infrastruktura oświaty**

Miejscowość nie posiada rozwiniętej infrastruktury oświatowej. Z uwagi na ekonomiczne uwarunkowania m.inn. liczbę dzieci i młodzieży tj. około 150 w miejscowości zlikwidowano placówkę oświatową w połowie lat siedemdziesiątych ubiegłego wieku. Gmina zgodnie z podjętymi uchwałami Rady Gminy Gorzyce w sprawie obwodów placówek oświatowych, umożliwiła zdobywanie wiedzy na podstawowych etapach kształcenia tj. przedszkolnym, podstawowym i gimnazjalnym uczniom i wychowankom z Belsznicy w położonym w sąsiedztwie – sołectwie Rogów.

### **2.9.2. Organizacje społeczne w Belsznicy**

Na terenie sołectwa Belsznica od 1911 r. działa Ochotnicza Straż Pożarna, której siedziba znajduje się w centrum sołectwa. Jednostka skupia 25 członków, wchodzi w skład Związku Ochotniczych Straży Pożarnych RP. Ponadto w sołectwie Belsznica prężnie działa Koło Gospodyń Wiejskich, które skupia 29 członkiń, oraz Klub Sportowy „Rozwój” Belsznica. Klub skupia się głównie na rozwoju młodzieży z sołectwa Belsznicy oraz sołectw ościennych. Klub sportowy swoją siedzibę ma w sąsiedztwie gdzie ma zostać zrealizowany projekt budowy placu zabaw. W chwili obecnej na tym terenie jest budowana ogólnodostępna szatnia sportowa.



**Zdjęcie nr 8. Budynek OSP w Belsznicy**  
Źródło- opracowanie własne

### **2.9.3. Turystyka, rekreacja i sport**

Ze względu na powierzchnię jaką zajmuje sołectwo Belsznica nie można jednoznacznie uznać tego regionu Gminy Gorzyce za atrakcyjny turystycznie. Miejscem związanym z turystyką jest boisko lokalnego klubu sportowego. Miejsce to jest jednym z obiektów w Gminie Gorzyce na którym odbywają się duże imprezy plenerowe. Na obiekcie tym odbyły się m.in gminne dożynki oraz Dni Gminy Gorzyce. Należy również nadmienić, że na terenie Belsznicy działają dwa ośrodki jazdy konnej, które w ramach swojej działalności świadczą usługi dla okolicznych mieszkańców, a także świadczą usługi związane z gospodarką agroturystyczną.



**Zdjęcie nr 9. Ośrodek Jazdy Konnej w Belsznicy.**  
Źródło- opracowanie własne

### **3. Analiza S W O T**

Analiza SWOT (mocne, słabe strony oraz szanse i zagrożenia) jest kompleksową metodą służącą do badania zarówno czynników wewnętrznych, jak i zewnętrznych, które z jednej strony tworzą szanse dla powodzenia projektu, ale także generują zagrożenia.

Gmina Gorzyce posiada wiele atutów i dosyć znaczny potencjał gospodarczy dający szanse na dynamiczny rozwój w nadchodzących latach. Na podstawie przeprowadzonej analizy zidentyfikowano czynniki kluczowe definiujące obecną sytuację, potencjał rozwojowy obszaru oraz przewidywane zagrożenia dla jego ekspansywnego rozwoju. Bilans strategiczny najlepiej obrazuje uproszczona analiza SWOT przeprowadzona w oparciu o dokumenty strategiczne gminy oraz dane statystyczne zebrane na potrzeby niniejszego opracowania.

Analiza otoczenia przedmiotowego obszaru przedstawia się następująco:

#### **MOCNE STRONY**

1. korzystne usytuowanie geograficzne i komunikacyjne gminy
2. dobrze rozwinięta infrastruktura wodociągowa
3. korzystne warunki dla rozwoju budownictwa jednorodzinnego
4. bliskość aglomeracji miejskich
5. walory krajobrazowe
6. stosunkowo wysokie bezpieczeństwo w gminie
7. aktywność społeczna
8. śląski etos pracy cechujący mieszkańców
9. dobrze rozwinięta współpraca międzyśrodowiskowa (mieszkańcy, przedsiębiorcy, samorząd terytorialny)
10. stosunkowo niski poziom degradacji środowiska naturalnego

#### **SŁABE STRONY**

1. zanieczyszczenie cieków wodnych ściekami komunalnymi
2. niewystarczająco rozwinięta sieć kanalizacji sanitarnej i deszczowej
3. zbyt mała ilość obiektów infrastruktury sportowo-rekreacyjnej
4. niewystarczająca promocja miejscowości w skali powiatu

5. brak skwerów, zagospodarowanych terenów zielonych oraz innych elementów podnoszących atrakcyjność przestrzeni publicznej
6. postępująca degradacja infrastruktury transportu kolejowego
7. niedostatecznie rozwinięta baza kulturalna

## **SZANSE**

1. bliskość budowanej autostrady A1,
2. dostępność środków unijnych umożliwiające finansowanie podejmowanych inicjatyw,
3. postępująca informatyzacja ułatwiająca dostęp do zasobów informacyjnych,
4. bliskość granicy czeskiej jako szansa dla rozwoju kontaktów handlowych,
5. rozwój miast ościennych jako dodatkowa szansa na znalezienie zatrudnienia,
6. nasilające się zjawisko rozwoju osadnictwa poza centrami miast,
7. rosnący stopień świadomości edukacyjnej młodzieży,
8. postępująca zmiana modelu zachowań społecznych ( wzrost aktywności na rynku pracy: samozatrudnienie, mobilność pracowników)

## **ZAGROŻENIA**

1. brak wystarczających środków w budżecie gminy w stosunku do potrzeb miejscowości,
2. niska świadomość ekologiczna przejawiająca się stosowaniem najtańszych, nieekologicznych rozwiązań w zakresie ogrzewania i gospodarki odpadami,
3. rozwój patologii społecznych,
4. brak stabilności przepisów prawnych w zakresie wspierania małych i średnich przedsiębiorstw.