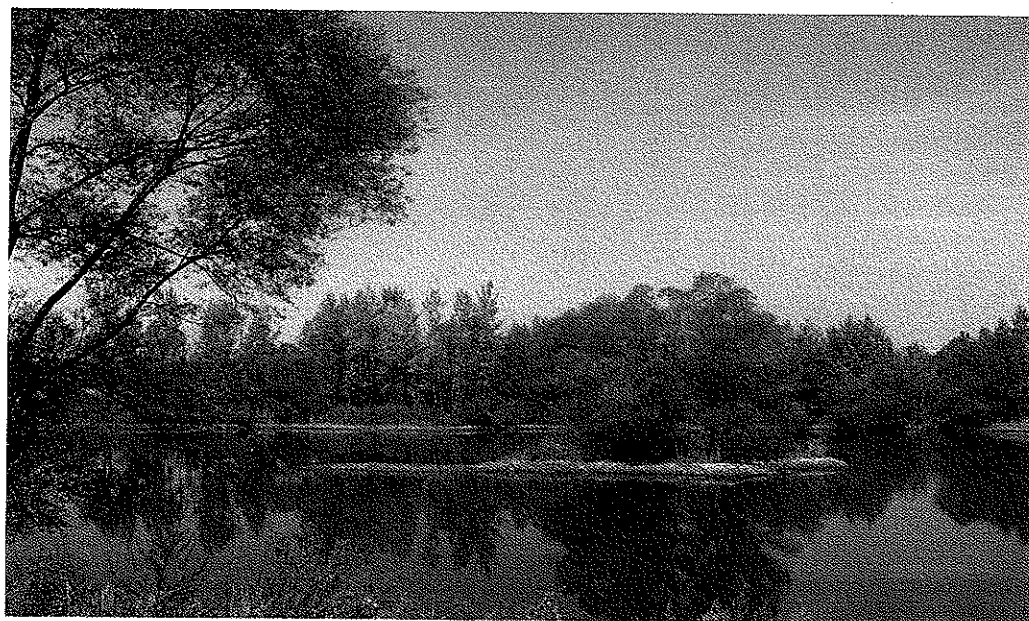


### 2.7.1 Ukształtowanie terenu

Miejscowość Olza usytuowana jest w południowo-zachodniej części Gminy Gorzyce, po dwóch stronach głównej drogi łączącej Wodzisław Śląski i Chałupki. Teren zabudowany ciągnie się równoleżnikowo wzdłuż drogi łączącej dwie trasy Wodzisław Śląski – Chałupki oraz Wodzisław Śląski- Racibórz. Granicę sołectwa od strony zachodniej wyznacza rzeka Olza. Miejscowość charakteryzuje teren równinny i jest przecięta szeregiem akwenów wodnych.



**Zdjęcie nr 8. Akwen wodny w Olzie**  
Źródło -opracowanie własne

### 2.7.2 Hydrografia

Przez sołectwo Olza przepływają dwie główne rzeki w Gminie Gorzyce tj. Olza i łącząca się z nią Odra. Na tym terenie występuje gęsta sieć zbiorników wodnych pochodzenia antropogenicznego tj. wypełnione czystą wodą wyrobiska poźwirowe. Zbiorniki te posiadają silnie rozwiniętą linię brzegową oraz znaczne głębokości. Są one pozostałością po działających na tym terenie żwirowniach, które działały na dziesiątkach hektarów.. Teren Olzy jest bardzo ciekawy pod względem krajobrazowym, jednakże ze względu na swoje położenie w bliskości rzek : Odry i Olzy oraz szereg grobli narażony jest na liczne powodzie. W historii najbardziej zapisała się powódź z 1997 r.

## **2.8 Infrastruktura techniczna**

### **2.8.1 Gospodarka wodno – ściekowa**

Gmina Gorzyce zaopatrywana jest w wodę z wodociągu grupowego, administrowanego przez Górnośląskie Przedsiębiorstwo Wodociągów w Katowicach. Olza, podobnie jak Gorzyce, Olza i Rogów zaopatrywane są w wodę w oparciu o sieć wodociągową, ze zbiornika wyrównawczego w Gorzycach. Zbiorniki i sieć są w dobrym stanie technicznym.

Miejscowość Olza nie jest skanalizowana, jednak Wieloletni Plan Inwestycyjny Gminy Gorzyce zakłada budowę kanalizacji sanitarnej w sołectwie Olza w najbliższych latach. Z danych Urzędu Gminy Gorzyce wynika że na chwilę obecną budynki mieszkalne w sołectwie Olza posiadają zamknięte zbiorniki bezodpływowe.

### **2.8.2. Ciepłownictwo i elektroenergetyka**

Gmina Gorzyce nie jest w całości zgazyfikowana, sołectwo Olza należy do sołectw, które nie są zgazyfikowane. Problem zaopatrzenia w ciepło, ze względu na charakter zabudowy, rozwiązywany jest indywidualnie przez lokalne kotłownie, a także piece opalane głównie węglem i miałem węglowym.

Gmina Gorzyce nie posiada własnego źródła energii elektrycznej. Odbiorcy Gminy w tym mieszkańcy sołectwa Olza zasilani są w energię elektryczną ze źródeł zewnętrznych. Bezpośrednią obsługę odbiorców bytowo - komunalnych i przemysłowych gminy zapewnia rozbudowany układ sieci średnich i niskich napięć

## **2.9 Infrastruktura oświatowo-kulturalna i sportowo- rekreacyjna**

### **2.9.1 Sport, turystyka i rekreacja**

Sport i rekreacja zajmują szczególne miejsce w życiu społecznym Gminy Gorzyce. Sportową wizytówką Gminy jest Klub Sportowy „Przyszłość” Rogów. Popularyzacji sportu i zdrowego stylu życia służy też działalność pozostałych klubów sportowych: „Czarnych”

Gorzyce, „Naprzodu” Czyżowice, „Unii” Turza Śl., „Olszynki” Olza, „Strzelca” Gorzyczki i „Rozwoju” Belsznica. Uzupełnieniem bazy sportowo-turystycznej jest Gminny Ośrodek Sportu, Turystyki i Rekreacji „Nautica”.

Gmina Gorzyce jest również popularnym miejscem uprawiania turystyki weekendowej. Zalety krajobrazu oraz obiekty zabytkowe zwiedzać można przemierzając rowerem Powiatową Trasę Rowerową 316 Y. Trasa przebiega z dala od głównych szlaków drogowych tak, aby rowerzyści mogli spokojnie i bezpiecznie z niej korzystać oraz zwiedzać i podziwiać najpiękniejsze zakątki Gminy Gorzyce. Tereny zielone są również rajem dla miłośników wędkarstwa, którzy chętnie odwiedzają akweny wodne w Olzie, Odrze i Bluszczowie. Turyści korzystać mogą z oferty ośrodka wypoczynkowego „Olza”. Ponadto w sołectwie znajduje się także duże pole namiotowe. Atrakcją dla mieszkańców i turystów odwiedzających Gminę Gorzyce stanowią również cykliczne imprezy. Największą popularnością cieszą się: Sportowy Turniej Miast i Gmin, Noc Świętojańska, Dni Gminy Gorzyce, Dożynki Gminne.



**Zdjęcie nr 9. „Noc Świętojańska”, wianki w Olzie**

Źródło opracowanie własne

Dla wzbogacenia oferty turystycznej Gminy Gorzyce, a w szczególności sołectwa Olza przyczyni się projekt budowy kładki na rzece Olzie. Głównym celem projektu jest rozwój turystyki oraz wzrost transgranicznej integracji i wzmocnienie długookresowej współpracy pomiędzy gminami pogranicza polsko-czeskiego. Pierwszym etapem jego realizacji jest projekt pod nazwą „BLISKO GRANICY” – realizacja kładki Olza - Kopytov – integracja społeczności polsko – czeskiej. Przedmiotem tego projektu jest wykonanie koncepcji, dokumentacji technicznej oraz promocja inwestycji. Projekt ma na celu integrację mieszkańców po obu stronach granicy oraz wypromowanie inwestycji budowy kładki na rzece Olzie. Cel zostanie osiągnięty poprzez zorganizowanie imprezy plenerowej, na której

uczęszcza 46 dzieci. Obecnie zatrudnia 13 pracowników, z czego 7 osób stanowią nauczyciele, a 6 personel administracyjno – obsługowy. Przedszkole posiada 2 grupy dla dzieci w przedziale wiekowym 3 – 6 lat. Placówka cechuje się dobrym, dostosowanym do potrzeb i wieku dzieci, wyposażeniem. Przedszkole posiada kuchnie wraz z zapleczem kuchennym. Na podwórzu Przedszkola znajduje się plac zabaw z huśtawkami i piaskownicami. Całość placówki jest zabudowana ogrodzeniem oraz usytuowane są miejsca parkingowe dla pracowników i rodziców.

Naukę na szczeblu podstawowym dzieci mogą zdobywać w Publicznej Szkole Podstawowej im. Karola Miarki przy ulicy Szkolnej 24. Przy szkole znajduje się oddana do użytku w 2005 roku nowo wybudowana sala gimnastyczna. W roku szkolnym 2008/2009 w placówce zatrudnionych jest 19 nauczycieli uczących w 6 oddziałach oraz 9 pracowników administracyjno – obsługowych.



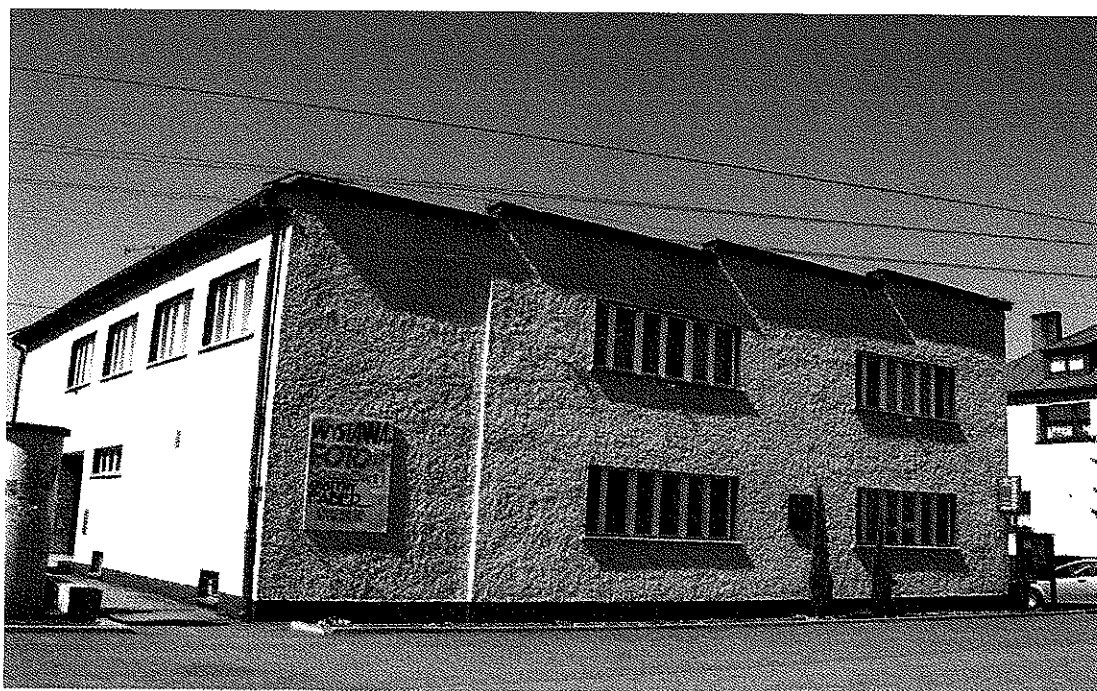
**Zdjęcie nr 11 Budynek Szkoły Podstawowej w Olzie.**

Źródło opracowanie własne

Kolejny szczebel edukacji uczniowie mogą zdobywać poprzez uczęszczanie do Publicznego Gimnazjum, które nie znajduje się jednak w Olzie tylko w oddalonej o 7 km miejscowości Turza Śl. Uczniowie dowożeni są z miejscowości Olza i Odra do Gimnazjum w Turzy Śl. zgodnie z ustawą o systemie oświaty. Do dowożenia uczniów jest wykorzystywany jedyny „gimbus” na terenie Gminy Gorzyce.

### 2.9.3 Aktywność społeczności lokalnej

Odzwierciedleniem bogatych zasobów ludzkich Gminy Gorzyce jest intensywne życie kulturalne. W sołectwie Olza prężnie działa Wiejski Dom Kultury, który jest miejscem spotkań mieszkańców, różnych kół, organizacji społecznych. WDK w Olzie zajmuje się propagowaniem tradycji, jest także animatorem życia artystycznego społeczności lokalnej.



**Zdjęcie nr 12. Budynek WDK Olza**

źródło [www.e-gorzyce.pl](http://www.e-gorzyce.pl)

W Olzie prężnie działa wiele organizacji społecznych, co świadczy o dużej aktywności mieszkańców tej miejscowości.

W 1912 r. została powołana Ochotnicza Straż Pożarna, której siedziba znajduje się w centrum sołectwa. Jednostka skupia 26 członków, wchodzi w skład Związku Ochotniczych Straży Pożarnych RP. W 1995 r. jednostka została włączona do Krajowego Systemu Ratowniczo-Gaśniczego, który zajmuje się walką z pożarami, likwidacją skutków klęsk żywiołowych, ratownictwem technicznym, ekologicznym oraz ratownictwem medycznym



**Zdjęcie nr 13 Budynek OSP w Olzie**  
Źródło-opracowanie własne

Jedną z organizacji kulturalnych w Olzie jest słynny chór „Słowik nad Olzą”. Chór „Słowik nad Olzą” powstał w lutym 1920 roku. Ówczesni członkowie tego chóru brali czynny udział w kampanii na rzecz przyłączenia Górnego Śląska do Polski. W obecnym składzie zespół działa nieprzerwanie od 1977 roku po reaktywacji przez zmarłego niedawno Prezesa honorowego pana Aleksandra Mrozka. Chór współpracuje z polonijnym chórem „Lutnia” z Dolnej Lutyni w Czechach , oraz żeńskim chórem z Wolfsburga w Niemczech. Jest również zaprzyjaźniony z chórem „Słowik” z Przyszowic k/Gliwic , który to подарował „Słowikowi n/Olzą” organy po powodzi 1000 lecia w 1997 roku. W 1984 roku chór dostąpił zaszczytu śpiewania do mszy św. w kościele św. Krzyża w Warszawie transmitowanej przez program I Polskiego Radia a w 1991r gościł w Wolfsburgu na zaproszenie „Wolfsburger Frauenchor”. W roku 2003 chór wziął udział w Festiwalu Pieśni Maryjnej „Piekarzy 2003”, gdzie w konkursie organizowanym przez Okręg Wodzisławski PZChiO zajął jedną z czołowych lokat , zdobywając puchar dziekana dekanatu Wodzisławskiego. Dnia 21 maja 2006 r chór zaśpiewał na mszy św. transmitowanej w I pr TV Polskiej z Sanktuarium Miłosierdzia Bożego w Łagiewnikach , natomiast w dniu 11 czerwca 2006r reprezentował Okręg Wodzisławski PZChiO na Trojoku Śląskim w Ostrawie gdzie jego występ nagrodzono wielkimi brawami i honorowym dyplomem. W 2007r w eliminacjach Festiwalu Pieśni Maryjnej „Magnificat” 2007 organizowanych w Pszowie „Słowik n/Olzą” zdobył Puchar Burmistrza Miasta Pszowa, a następnie w Piekarach zdobył III-cie miejsce w kategorii chórów mieszanych. Od 2003r chór jest organizatorem corocznego czerwcowego Zlotu Chórów

Okręgu Wodzisławskiego PZChiO w Olzie. Impreza ta cieszy się dużym zainteresowaniem wśród lokalnych chórów, na której corocznie występują.

W Gminie Gorzyce działa 12 kół gospodyń wiejskich, jednym z kół jest Koło Gospodyń Wiejskich z Olzy, skupiające 30 członkiń. Koło wraz z pracownikami Wiejskiego Domu Kultury w Olzie organizuje szereg imprez na przełomie roku. Spośród Koła wyodrębniła się Grupa Śpiewacza „Olzanki” skupiająca 8 utalentowanych kobiet uczestnicząca w różnych występach i konkursach pieśni ludowych, jednym z dokonań tej grupy jest nagranie teledysku oraz jego emisja w TVP Katowice.

W sołectwie Olza działa również Klub Sportowy „Olszynka” Olza. Zespół obecnie uczestniczy w rozgrywkach klasy „B” Podokręgu Racibórz. Siedziba klubu znajduje się przy ul. Poprzecznej.

### **3. ANALIZA S W O T**

**SWOT** – to analiza zasobów sołectwa i otoczenia zewnętrznego.

Analiza SWOT jest to metoda diagnozy sytuacji społeczności lokalnej.

- S – strengths – silne strony, atuty
- W – weaknesses – wady, słabe strony
- O – opportunities – szanse, okazje, możliwości
- T – threats – trudności, zagrożenia

W celu uzyskania jasnej analizy traktuje się atuty i słabe strony jako czynniki wewnętrzne, na które społeczność lokalna ma wpływ, a szanse i zagrożenia jako czynniki zewnętrzne, znajdujące się w bliższym i dalszym otoczeniu gminy.

Dla miejscowości Olza analiza przedstawia się następująco:

#### ***SILNE STRONY***

- atrakcyjne usytuowanie geograficzne w bezpośrednim sąsiedztwie granicy z Czechami a także ośrodków aglomeracyjnych na Śląsku,
- duże walory krajobrazowe miejscowości,
- stosunkowo wysokie bezpieczeństwo w gminie,
- aktywność społeczna,
- walory turystyczne ,
- dostępność placówek oświatowych na terenie miejscowości,
- śląski etos pracy cechujący mieszkańców,
- dobrze rozwinięta współpraca pomiędzy przedsiębiorcami, mieszkańcami oraz władzami samorządowym

#### ***SŁABE STRONY***

- niewystarczająco rozwinięta sieć kanalizacji sanitarnej i deszczowej
- ruch turystyczny na niezadowalającym poziomie – zbyt słabe wykorzystanie walorów



- turystyczno-krajobrazowych miejscowości,
- niewystarczająca promocja miejscowości,
  - zanieczyszczenie rzek

### ***SZANSE***

- bliskość budowanej autostrady A1,
- bliskość granicy z Czechami jako szansa dla rozwoju handlu
- budowa szlaków turystycznych,
- rozwój budownictwa jednorodzinnego,
- rozwój miast sąsiadujących jako szansa na przyciągnięcie turystów i inwestorów,
- działania na szczeblu centralnym zmierzające do ułatwienia prowadzenia działalności gospodarczej,
- rosnący stopień świadomości edukacyjnej młodzieży,

### ***ZAGROŻENIA***

- Niewystarczające środki w budżecie gminy w stosunku do potrzeb mieszkańców sołectwa,
- brak stabilności przepisów prawnych wspierających rozwój małych i średnich przedsiębiorstw,
- niska świadomość ekologiczna mieszkańców wsi ( stosowanie najtańszych, nie ekologicznych rozwiązań w zakresie ogrzewania i gospodarki odpadami).

Sołectwo Olza znakomicie wykorzystuje swoje mocne strony, jakimi są m. in. wysokie walory przyrodnicze , turystyczne i krajobrazowe. Ponadto istniejąca infrastruktura społeczna oraz bliskość dużych aglomeracji miejskich wzmacniają szanse sołectwa i zachęcają do jego odwiedzania.

## **4. Planowane kierunki rozwoju i zadania do realizacji na lata 2009-2016**

### **4.1. Cel główny**

Wizja to opis pól aktywności w przyszłości, stanowiący najogólniejszy cel społeczności lokalnej. Wizję sołectwa Olza określono do roku 2016 i zdefiniowano ją następująco:

*Olza jako miejscowość efektywnie wykorzystująca potencjał społeczności lokalnej, podejmująca inicjatywy aktywizujące mieszkańców oraz tworząca im najlepsze warunki życia przy jednoczesnej ochronie wartości środowiska naturalnego.*

**Cel główny** jaki wynika z powyższej wizji to:

stworzenie sołectwa z wysoko rozwiniętą bazą kulturalną oraz turystyczno-rekreacyjną, służącą tworzeniu najlepszych warunków życia mieszkańcom, dbającego o walory środowiska naturalnego.

### **4.2. Cele strategiczne**

**Cele strategiczne to:**

- ochrona środowiska naturalnego, oraz umiejętne gospodarowanie bogactwami ziemi,
- aktywizacja społeczno-kulturalna mieszkańców,
- uporządkowana przestrzeń publiczna,
- wzrost standardu bazy turystyczno-rekreacyjnej,
- podniesienie standardu życia mieszkańców.

Wizja jest zapisem woli mieszkańców i ich deklaracją wspólnego urzeczywistniania nakreślonych celów. Wizja w swej istocie łączy wszystkie środowiska, siły i osoby na rzecz jej realizacji, jednak bez wskazywania sposobów i środków. Te zapewne będą wypadkową aspiracji, doświadczeń i pomysłowości mieszkańców i ośrodków decyzyjnych wcielających ją w życie.

### 4.3. Zadania planowane do realizacji w latach 2009-2016

LP	Nazwa	Cel	Przeznaczenie	Harmonogram realizacji	Szacunkowa wartość	Źródło pozyskania
1	Zakup strojów ludowych oraz instrumentu muzycznego dla zespołu „Olzanki” promującego kulturę regionu	Zaspokojenie potrzeb społecznych mieszkańców	Promocja kultury regionu	2009	12.470,00	źródła zewnętrzne Budżet gminy
2	Remont budynku Wiejskiego Domu Kultury w Olzie	Zaspokojenie potrzeb społecznych mieszkańców	Poprawa infrastruktury i wyposażenia infrastruktury kultury	2009-2011	400.000,00	Źródła zewnętrzne PROW Budżet Gminy
3	Budowa kanalizacji sanitarnej w Olzie w ramach zadania: „Ochrona Wód Dorzecza Górnej Odry – budowa kanalizacji sanitarnej w Gminie Gorzyce: Rogów – etap I zadanie 1 i 2; Bełznica – etap I zadanie 3; Olza- etap II zadanie 1	Zaspokojenie potrzeb społecznych mieszkańców	Poprawa jakości środowiska naturalnego, ograniczenie odprowadzania ścieków sanitarnych bezpośrednio do rowów i cieków powierzchniowych	2009-2011	14 154 068,97	źródła zewnętrzne Budżet gminy
4	Budowa kładki na rzecze Olzie	Zaspokojenie potrzeb społecznych mieszkańców	Nowe możliwości rekreacji, aktywnego wypoczynku, wg potrzeb mieszkańców	2009-2011	4.000.000,00	źródła zewnętrzne Budżet Gminy
5	Budowa plaży i kąpieliska przy polu biwakowym	Zaspokojenie potrzeb społecznych mieszkańców	Nowe możliwości rekreacji, aktywnego wypoczynku, wg potrzeb mieszkańców	2008-2010	587.338,00	Budżet Gminy
6	Modernizacja parku wiejskiego przy OSP – budowa muszli koncertowej, sanitariatów, ławek	Zaspokojenie potrzeb społecznych mieszkańców	Nowe możliwości rekreacji, aktywnego wypoczynku, wg potrzeb mieszkańców	2012-2013	200.000,00	Źródła zewnętrzne Budżet Gminy
7	Remont Szkoły Podstawowej w Olzie	Zaspokojenie potrzeb społecznych mieszkańców	Poprawa stanu infrastruktury placówek oświaty	2010-2012	250.000,00	Źródła zewnętrzne Budżet Gminy
8	Modernizacja i remont ścieżek rowerowych	Zaspokojenie potrzeb społecznych mieszkańców	Poprawa stanu infrastruktury turystycznej na terenie sołectwa	2015	50.000,00	Źródła zewnętrzne Budżet Gminy
9	Odwodnienie i ogrodzenie boiska sportowego	Zaspokojenie potrzeb społecznych mieszkańców	Nowe możliwości rekreacji, aktywnego wypoczynku, wg potrzeb mieszkańców	2013	100.000,00	Źródła zewnętrzne Budżet Gminy
10	Rewitalizacja terenu po byłym ośrodku KWK Anna	Zaspokojenie potrzeb społecznych mieszkańców	Nowe możliwości rekreacji, aktywnego wypoczynku, wg potrzeb mieszkańców	2008-2013	9.820.000,00	Źródła zewnętrzne, RPO Budżet Gminy

## Wykorzystane materiały

1. Strategia Rozwoju Gminy Gorzyce do roku 2015,2003,
2. Plan Rozwoju Lokalnego Gminy Gorzyce,2004,
3. Program Rozwoju Turystyki Gminy Gorzyce,2003,
4. Grzegorz Chlebik Zdenek Polasek, *Skarby Przyrody Pogranicza*, Wydawca: Urząd Gminy Gorzyce, 2005r.,
5. Program Rozwoju Obszarów Wiejskich na lata 2007-2013,
6. Studium Uwarunkowań i Kierunków Zagospodarowania Przestrzennego Gminy Gorzyce, Gorzyce, wrzesień 2004r.,
7. Broszura, *Przewodnik po trasie rowerowej powiatu wodzisławskiego 316Y*, Wydawca: Stowarzyszenie „PROMOCJA, INTEGRACJA, ROZWÓJ” Gminy Gorzyce, 2001r.,
8. Daniel Jakubczyk, *Skarby historii, kultury i sztuki gmin pogranicza Gorzyce i Dolna Lutynia*, Wydawca :Urząd Gminy Gorzyce, Gorzyce 2007r.,
9. Materiały i dane udostępniane przez Urząd Gminy Gorzyce,
10. Materiały i dane udostępniane przez Główny Urząd Statystyczny w Katowicach,
11. [www.gorzyce.pl](http://www.gorzyce.pl),

## Spis tabel

1.	<b>Tabela nr 1 Liczba ludności w poszczególnych sołectwach Gminy Gorzyce na koniec roku 2008.....</b>	11
2.	<b>Tabela nr 2 Liczba mieszkańców Olzie w latach 2004-2008 .....</b>	12
3.	<b>Tabela nr 3 Urodzenia i zgony w Gminie Gorzyce w latach 2004-2008 .....</b>	13

## Spis wykresów

1.	<b>Wykres nr 1 Liczba ludności w poszczególnych sołectwach Gminy Gorzyce w latach 2004-2008 .....</b>	12
2.	<b>Wykres nr 2 Liczba ludności w miejscowości Olza w latach 2004-2008 .....</b>	13
3.	<b>Wykres nr 3 Podmioty gospodarcze w Olzie .....</b>	18

## Spis rysunków


1.	<b>Lokalizacja Gminy Gorzyce na tle województwa śląskiego i powiatu wodzisławskiego .....</b>	4
2.	<b>Lokalizacja sołectwa Olza.....</b>	5
3.	<b>Herb sołectwa Olza.....</b>	11

## Spis zdjęć

1.	<b>Tereny rekreacyjne w Olzie .....</b>	6
2.	<b>Połączenie rzeki Olzy i Odry .....</b>	6
3.	<b>Kaplica św. Rodziny w Olzie.....</b>	15
4.	<b>Zabytkowy budynek dworca PKP w Olzie.....</b>	15
5.	<b>Krzyż przydrożny u zbiegu ulic Bogumińskiej i Dworcowej w Olzie .....</b>	16
6.	<b>Krzyż pokutny przy ul. Dworcowej w Olzie .....</b>	16
7.	<b>Kolonia Olecka w Olzie.....</b>	17
8.	<b>Akwen wodny w Olzie.....</b>	20
9.	<b>Noc Świętojańska”, wianki w Olzie .....</b>	22
10.	<b>Historyczna kładka na rzece Olzie.....</b>	23

11.	Budynek Szkoły Podstawowej w Olzie.....	24
12	Budynek WDK Olza.....	25
13	Budynek OSP w Olzie.....	26

PRZEWODNICZĄCY  
R A D Y G M I N Y

  
mgr inż. Czesław Zychma