

Wykres 2. Liczba ludności w miejscowości Turza Śląska w latach 2005-2009

Źródło: UG Gorzyce –opracowanie własne

Biorąc pod uwagę stosunek urodzeń do zgonów okazuje się, że w badanym okresie średnio w Gminie Gorzyce rodziło się 200 dzieci rocznie, w tym w miejscowości Turza Śląska średnio 33 dzieci rocznie. Natomiast średnia roczna liczba zgonów w gminie wyniosła około 198 osób. Powyższe dane pozwalają na stwierdzenie, że ogólny wzrost liczby ludności nie jest spowodowany nadwyżką urodzeń nad liczbę zgonów, ale raczej innymi czynnikami, takimi jak migracja osób z innych terenów na tereny gminy.

	2005	2006	2007	2008	30.06.2009
Urodzenia	166	209	223	231	134
Zgony	198	189	195	211	118

Tabela 3. Urodzenia i zgony w Gminie Gorzyce w latach 2005-2009

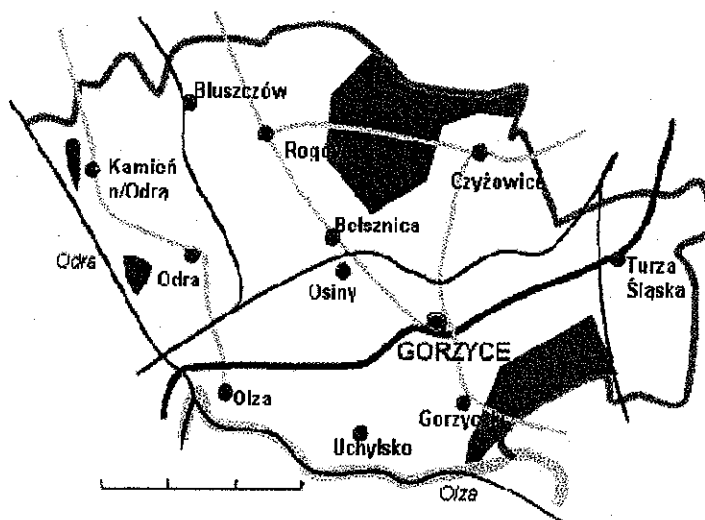
Źródło: UG Gorzyce- opracowanie własne

2.3 Zagospodarowanie przestrzenne

2.3.1 Geograficzne uwarunkowania

Gmina Gorzyce obejmuje południowo – zachodnie tereny ziemi rybnicko – wodzisławskiej, położonej na krawędzi Wyżyny Śląskiej i doliny Odry. Od południa granicę ziemi rybnicko – wodzisławskiej i jednocześnie granicę państwową z Czechami stanowią rzeka Olza i Piotrówka, od południowego zachodu i zachodu – dolina Odry, zaś od północnego wschodu i wschodu Kotlina Oświęcimska.

Teren gminy w części jest równiną nadodrzańską, a w części łagodnie pagórkowatą Wyżyną Śląską, powstałą w wyniku przejścia lodowca (morena denna i morena czołowa); średnia wys. n.p.m. wynosi ok. 260-280 m. Gmina Gorzyce należy do najciekawszych krajobrazowo terenów Górnego Śląska – wspaniały widok na malowniczy Beskid Śląski, Bramę Morawską, Dolinę Odry.



Rysunek nr 4. Mapa Gminy Gorzyce.

źródło : www.gorzyce.pl

Szczególne wartości pod względem krajobrazowym cechuje Dolinę Odry, rzekę Olzę, otoczone zielenią jeziora z gołbami i tereny leśne stanowiące część tzw. Zielonego Śląska (najciekawsze w centralnej części gminy pomiędzy Rogowem i Czyżowicami). Poza naturalnymi formami powierzchni, na terenie gminy występują też formy antropogeniczne jak na przykład jeziora w wyrobiskach żwirowych wzbogacające krajobraz. Teren gminy Gorzyce, jako jedyny w obrębie Rybnickiego Okręgu Przemysłowego, nie jest objęty wpływem szkód górniczych, nie jest też zdegradowany lokalizacją zwałowisk czy hałd

kopalnianych. Przez sołectwo Turza Śląska przebiega ważny szlak komunikacyjny prowadzący do przejścia granicznego z Czechami w Chałupkach. Należy również wspomnieć, o linii kolejowej z Wodzisławia w kierunku Wisły, która kilka lat temu została całkowicie zlikwidowana.

2.3.2 Zagospodarowanie terenu

Zgodnie ze Studium Uwarunkowań i Kierunków Zagospodarowania Przestrzennego Gminy Gorzyce, Turza Śląska wyróżnia się jako :

- sołectwo, które szczyci się posiadaniem kościoła parafialnego o statusie Sanktuarium p.w. Matki Boskiej Fatimskiej, jest ośrodkiem żywego kultu maryjnego, oraz znanym na całym Górnym Śląsku miejscem turystyki pielgrzymkowej. Dla obsługi pielgrzymek odwiedzających to miejsce, zlokalizowano w sąsiedztwie Dom Pielgrzyma,
- miejscowość o wiodącej funkcji rolniczej – kompleksy gruntów rolnych o dobrych i średnich klasach bonitacyjnych obejmują część środkową i południową obszaru sołectwa,
- w południowej części występują znacznie większe obszary nieużytków rolnych (po byłym PGR),
- w części północnej dominuje zabudowa mieszkaniowa o znacznym stopniu rozproszenia,
- możliwością korzystania z usług komunikacyjnych PKS,
- brak wykształconego centrum usługowego, większość usług zlokalizowanych jest wzdłuż ulic: Powstańców, Ligonii, Bogumińskiej,
- bezpośrednim skomunikowaniem sołectwa z miastem Wodzisław Śląski.

2.4 Obiekty zabytkowe

Na terenie sołectwa Turza Śląska można spotkać wiele obiektów zabytkowych. Głównym obiektem jest wzniesiona około 1880 roku Kaplica architektoniczna pod wezwaniem św. Jana Nepomucena. Obiekt jest wybudowany w stylu neobarokowym, murowany z cegły, elewacje ozdobione stylizowanymi pilastrami i znajduje się przy ul. Powstańców Śląskich. Kaplica pierwotnie wybudowana na planie prostokąta, po wojnie

została rozbudowana. Do czasu wybudowania kościoła w kaplicy odbywały się nabożeństwa. Kaplica ta jest wpisana w do rejestru Gminnej Ewidencji Zabytków na terenie Gminy Gorzyce.

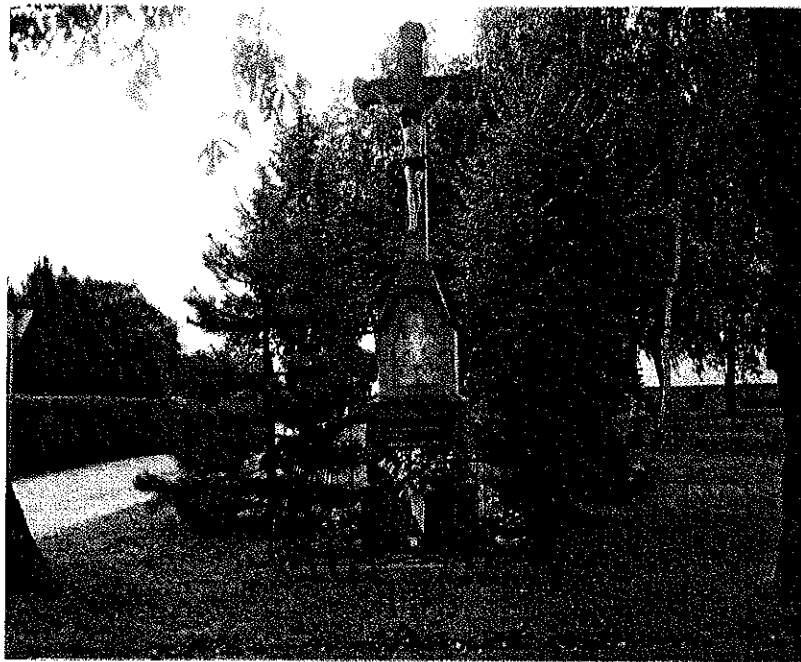
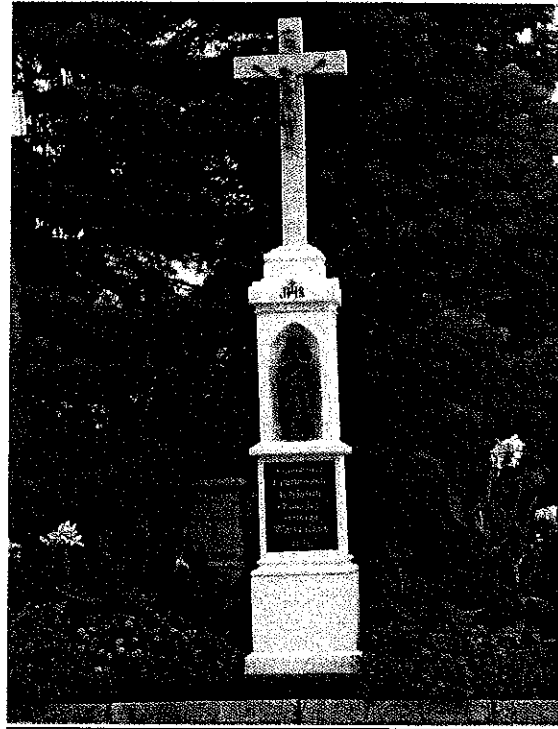


Zdjęcie nr 2. Zabytkowa kaplica (drzwi wejściowe) przy ulicy Powstańców.
Źródło- opracowanie własne

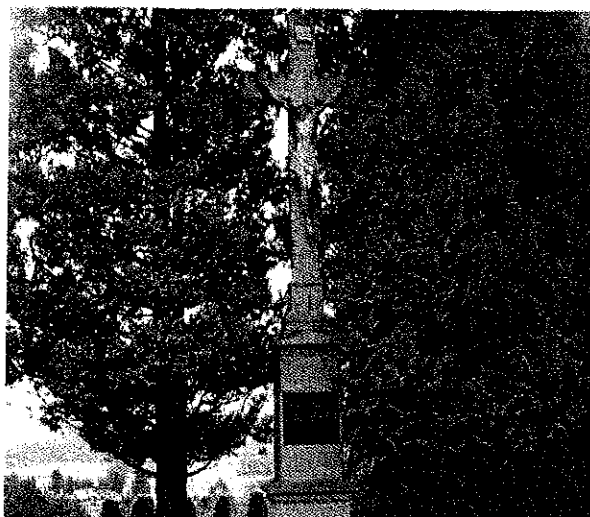
Obiektami, które również należą do obiektów zabytkowych w Turzy Śląskiej są liczne krzyże przydrożne, wśród których najstarszy znajduje się u zbiegu ulic Bogumińskiej oraz Starowiejskiej na granicy z Wodzisławiem Śląskim. Krzyż ten jest datowany na lata 1890 - 1910, kolejny krzyż można spotkać przy ulicy Powstańców w rejonie domostwa nr 29 z roku 1893 , kolejne krzyże napotykamy m.in. przy ulicach: Powstańców, Mszańskiej oraz Zwycięstwa.



Zdjęcie nr 3. Krzyż przydrożny u zbiegu ulic Bogumińskiej i Starowiejskiej.
Źródło - opracowanie własne



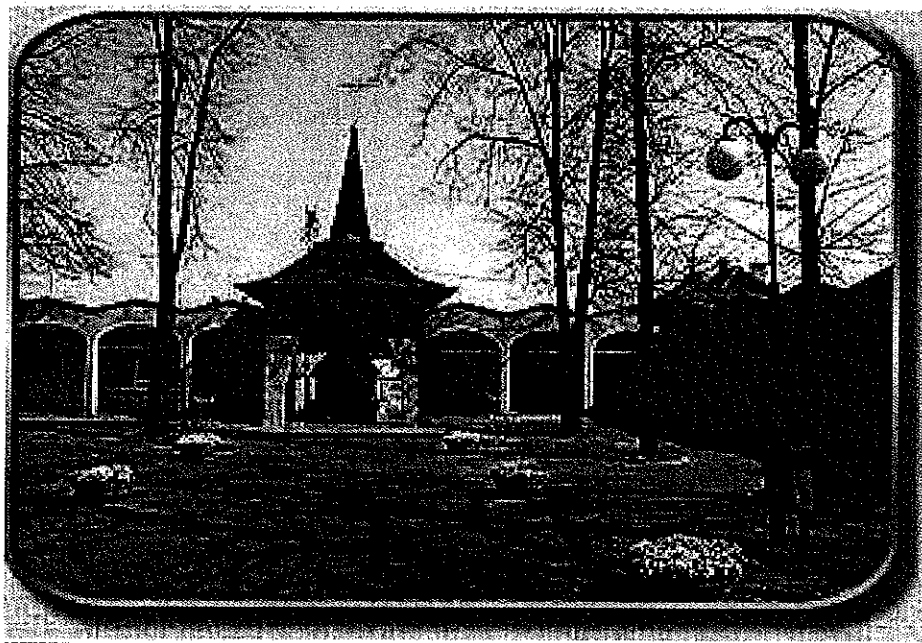
Zdjęcie nr 4. Krzyże przydrożne w solectwie Turza Śląska
Źródło- opracowanie własne



Zdjęcie nr 5. Krzyż na cmentarzu w sołectwie Turza Śląska
Źródło- opracowanie własne

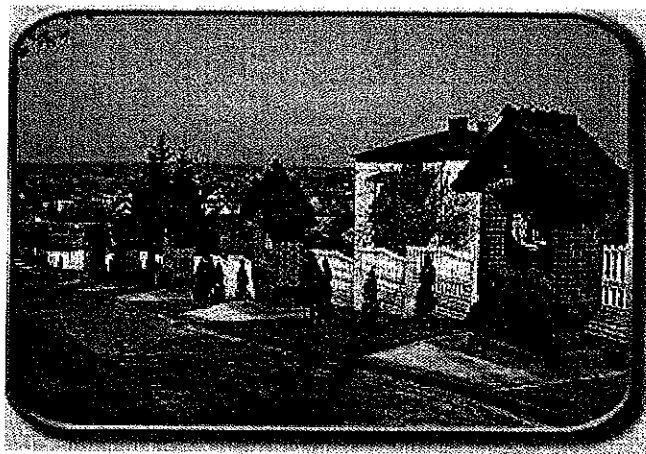


Zdjęcie nr 6. Figura Św. Antoniego, ul. Zwycięstwa
Źródło- opracowanie własne



Zdjęcie nr 7. „Rajski plac” w sołectwie Turza Śląska
Źródło- www.e-gorzyce.pl

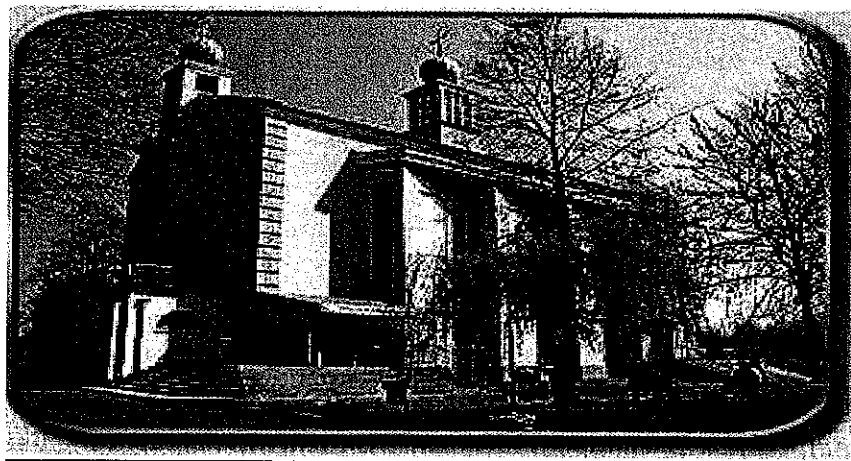
Terenem, przy którym skupionych jest szereg obiektów zabytkowych to miejsce w rejonie Sanktuarium Matki Boskiej Fatimskiej.



Zdjęcie nr 8. Stacje drogi krzyżowej w rejonie w sanktuarium

Źródło- www.e-gorzyce.pl

Zamiar budowy kościoła w Turzy Śląskiej powstał w 1947 roku, jego budowę ukończono w 1948 r. W roku 1959 do Turzy została przywieziona z Fatimy figura Matki Boskiej Fatimskiej, przyczyniło się do wzrostu znaczenia sanktuarium. 13 czerwca 2004 roku nuncjusz apostolski arcybiskup Józef Kowalczyk na mocy dekretu papieża Jana Pawła II ukoronował turzański obraz Matki Boskiej Fatimskiej koronami papieskimi. Obecnie Sanktuarium przeżywa obłędnie odwiedzających turystów co najwidoczniej widać każdego 29 dnia miesiąca kiedy odbywają się obrzędy nocy pokutnej w Turzy Śląskiej i 13 każdego miesiąca w Dni Chorych oraz w niedzielę po 13-tym w miesiącach od maja do października gdzie na uroczystości odpustowe przybywają pielgrzymi nie tylko z okolicznych miejscowości ale także z całej Polski, a często i zagranicą. W otoczeniu kościoła można napotkać na liczne obiekty sakralne: 2 krzyże , kapliczkę słupową oraz kaplicę architektoniczną.



Zdjęcie nr 9. Sanktuarium Matki Boskiej Fatimskiej w Turzy Śląskiej

Źródło- www.e-gorzyce.pl

Obiektem który również należy wymienić jako zabytkowy należy uznać Folwark w Olszenicy. Początki folwarku są związane z gospodarstwem Piotra Chorwata. W wieku XVII rozszerzone zostało poprzez przyłączenie dwóch gospodarstw. Około roku 1980 z folwarkiem złączono kolejne trzy gospodarstwa. Folwark nazywany był również Bielica. Oprócz wspomnianego folwarku istniał drugi tzw. Nowy, części wschodniej sołectwa, jednakże dziś już nieistniejący. Do dnia dzisiejszego zachowała się zabudowa gospodarcza (spichlerz oraz budynek inwentarza). Są to budynki murowane, otynkowane, w ustawieniu kalenicowym. Po stronie wschodniej się jeszcze jeden zachowany budynek gospodarczy.



Zdjęcie nr 10. Zabudowania folwarku „Olszenica”
Źródło- opracowanie własne

2.5 Uwarunkowania gospodarcze

Gmina Gorzyce od kilku lat podejmuje intensywne działania w celu stworzenia optymalnych warunków dla rozwoju małych i średnich przedsiębiorstw. Dużym osiągnięciem było utworzenie strefy przemysłowej w Czyżowicach. Obecnie trwają prace nad utworzeniem drugiej strefy, w Gorzyczkach. W bieżącym roku trwają prace związane z budową drogi dojazdowej do strefy przemysłowej w Gorzyczkach. Poważnym udogodnieniem w prowadzeniu działalności gospodarczej na terenie Gminy są ulgi podatkowe. Skuteczny przepływ informacji i promocję zapewnia Gminne Centrum Informacji i Promocji. Na potrzeby przedsiębiorców ukierunkowana jest też strona internetowa Gminy Gorzyce (www.gorzyce.pl). Wg danych Urzędu Gminy Gorzyce w gminie funkcjonuje ok. 1050 podmiotów prowadzących działalność gospodarczą, wśród których najliczniejszą grupę

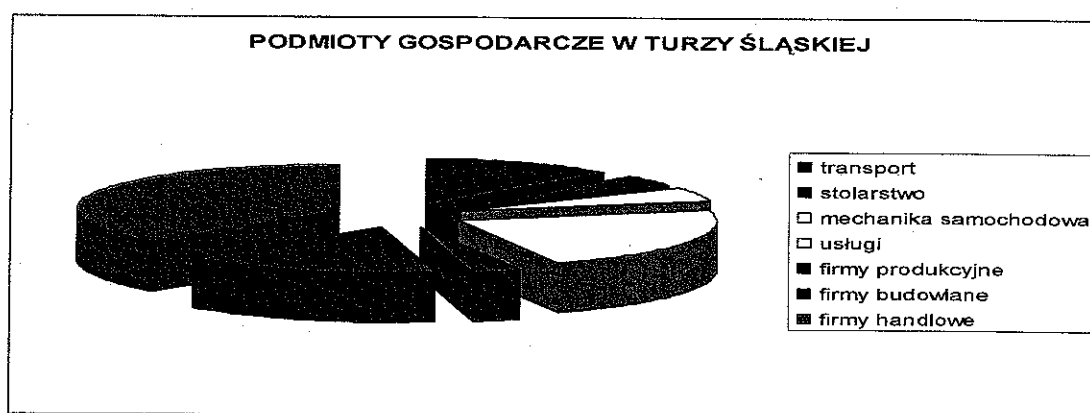
stanowią firmy zajmujące się handlem i usługami. Na terenie sołectwa Turza Śląska zlokalizowane są 204 podmioty gospodarcze, w większości są to małe firmy.

Działalność gospodarcza podejmowana przez osoby fizyczne w gminie Gorzyce nakierowana jest głównie na handel, usługi i transport.

Aktywność gospodarcza mieszkańców gminy przekłada się na sektor zatrudnienia – najwięcej osób zatrudnionych jest w sektorze prywatnym 59,5%.

Sołectwa wiodące – Czyżowice, Gorzyce, Rogów – wykształciły centra usługowe w miejscowościach na miarę aktualnych potrzeb. **Turza Śląska** jest jednym z największych sołectw i stanowi ważny, z punktu widzenia gminy, ośrodek gospodarczy, jednakże miejscowość zachowuje tendencje charakterystyczne dla gminy wiejskiej w zakresie struktury i funkcji podmiotów prowadzących działalność gospodarczą.

Wg danych UG Gorzyce w Turzy Śląskiej działalność gospodarczą prowadzą 204 podmioty, z czego największą grupę stanowią **firmy handlowe** (76 podmiotów gospodarczych), **firmy budowlane** (33 podmioty) oraz **firmy usługowe** (46 podmiotów). Ponadto w miejscowości funkcjonują także: **10 firm mechaniki samochodowej**, **25 firm transportowych**, **8 firm stolarskich** oraz **6 firm produkcyjnych**.



Wykres nr 3. Podmioty gospodarcze w Turzy Śląskiej
Źródło: UG Gorzyce-opracowanie własne

Głównymi sektorami zatrudnienia dla mieszkańców Turzy Śląskiej jest górnictwo, handel i usługi, natomiast z rolnictwa utrzymuje się zaledwie kilku mieszkańców; 5 rolników prowadzi kilkudziesięciohektarowe gospodarstwa. Większość mieszkańców posiada jedynie przydomowe ogródki, w których uprawia niewielkie ilości warzyw i owoców na własne potrzeby.

Bezrobocie występuje w szczątkowej formie i dotyczy niewielkiej liczby mieszkańców.

2.6 Skomunikowanie miejscowości

Gmina Gorzyce posiada dogodne położenie w stosunku do przejścia granicznego w Chałupkach i dużych ośrodków – Wodzisławia Śląskiego, Rybnika, Raciborza a także Gliwic i Katowic, z którymi posiada dobre połączenie komunikacyjne – droga 78 (Gliwice – Ostrawa). W trakcie budowy jest autostrada A1. Sieć dróg lokalnych jest bardzo dobrze rozwinięta. Przez sołectwo Turza Śląska przebiega droga krajowa DK 78 do przejścia granicznego Chałupki-Bohumin.

W latach ubiegłych większość mieszkańców Turzy Śląskiej dzięki połączeniom kolejowym z Wodzisławiem Śląskim, Rybnikiem a nawet Katowicami dojeżdżało do pracy. Jednakże ze względu na ograniczenia w ruchu regionalnym oraz nierentowności kolej została zlikwidowana a torowisko zostało rozebrane. Komunikacja odbywa się głównie dzięki Państwowej Komunikacji Samochodowej i Międzygminnemu Związkowi Komunikacji Miejskiej. Stan infrastruktury drogowej na terenie sołectwa należy uznać za dobry. Drogi gminne na terenie sołectwa Turzy Śląskiej są na bieżąco remontowane.

2.7 Walory przyrodnicze

Obszar Gminy Gorzyce charakteryzuje bardzo dobry stan środowiska naturalnego. Gleby posiadają odczyn kwaśny, a analiza stanu całości środowiska pozwala na stwierdzenie, że użytki rolne kwalifikują się do uprawy wszystkich roślin jadalnych i paszowych. Powietrze charakteryzuje się niskimi dobowymi i rocznymi stężeniami zanieczyszczenia. Krajobraz Gminy jest w pierwszej kolejności wzbogacony rzekami Odra i Olza. Rzeka Olza bierze swój początek w Beskidzie Śląskim, płynie dalej przez Pogórze Śląskie do Kotliny Ostrawskiej.

W rejonie sołectwa Turza Śląska znajduje się las nadrzeczny zwany "Tursko-Gorzyckim" - to mozaika drzewostanów i upraw leśnych. Największe znaczenie dla ochrony bioróżnorodności odgrywa część lasu położona w bezpośrednim sąsiedztwie rzeki Leśnicy.

W drzewostanie dominują olchy (czarna i szara), uzupełniane przez brzozę brodawkowatą, dąb szypułkowy, lipę drobnolistną, jesion wyniosły, topolę czarną, świerk pospolity a w podszyciu czeremchę zwyczajną. Interesującym przedstawicielem roślin zielnych jest okrzężnica bagienna, występująca w starorzeczach. Wiosną las nadrzeczny jest silnie podmokły, wraz z nadejściem wysokich temperatur letnich ulega stopniowemu wysuszeniu. To bardzo ważne stanowisko płazów. Faunę ptaków wyróżniają 4 gatunki

dzięciołów, 3 gatunki muchołówek oraz pleszka. Na obrzeżach kompleksu występują świerszczak i strumieniówka.

Ekstensywna gospodarka leśna i mała penetracja przez ludzi sprzyja spontanicznemu przebieganiu procesów przyrodniczych, a także wzrostowi bioróżnorodności.

2.7.1 Ukształtowanie terenu

Miejscowość Turza Śląska położona jest we wschodniej części gminy Gorzyce. Od północy graniczy z Wodzisławiem Śląskim, od wschodu z gminą Godów, od zachodu z Gorzycami, Gorzyczkami, Kolonią Fryderyk oraz Czyżowicami. Linia graniczną pomiędzy sołectwami Turza a Gorzycami i Czyżowicami jest potok Leśnica. Teren sołectwa w części północnej jest rozrzeźbiony, poprzecinany dolinami z ciekami wodnymi, w części południowej płaski przeznaczony pod uprawy rolne. Przez środek sołectwa Turza Śląska przebiega droga krajowa DK 78. Najbardziej charakterystycznym elementem układu przestrzennego sołectwa jest Sanktuarium Matki Boskiej Fatimskiej znajdujące się na najwyższym wzniesieniu sołectwa. Sołectwo Turza posiada zabudowę o charakterze rozproszonym.

2.7.2 Hydrografia

Przez sołectwo Turza Śląska przepływa rzeka Leśnica biorąca początek w Wodzisławiu Śląskim w dzielnicy Radlin II. Rzeka ta jest prawym dopływem rzeki Olzy o łącznej długości 21 km i szerokości 1,5 – 4,5 metra.



Zdjęcie nr 11. Potok Leśnica w Turzy Śląskiej
Źródło- Foto G. Chlebik

2.8 Infrastruktura techniczna

2.8.1 Gospodarka wodno – ściekowa

Gmina Gorzyce zaopatrywana jest w wodę z wodociągu grupowego GO-CZA, administrowanego przez Górnośląskie Przedsiębiorstwo Wodociągów w Katowicach. Sołectwo Turza Śląska zaopatrywane jest w wodę w oparciu o sieć wodociągową, rurociągiem fi 250 z kierunku Jedłownika do Turzy Śląskiej. Na terenie sołectwa Turza Śląska działa jedyna na terenie Gminy Gorzyce Spółka Wodociągowa, która zarządza siecią wodną, posiada własne ujęcie wody, w którą zaopatrywani są mieszkańcy .

Sołectwo Turza Śląska nie jest skanalizowane, planuje się budowę kanalizacji sanitarnej w sołectwie Turza Śląska w najbliższych latach. Jednakże do oczyszczalni ścieków przy szkole podstawowej w Turzy Śląskiej podłączone zostało Przedszkole i 5 domów mieszkalnych. Z danych Urzędu Gminy Gorzyce wynika że na chwilę obecną budynki mieszkalne w sołectwie Turza Śląska posiadają zamknięte zbiorniki bezodpływowe.

2.8.2 Ciepłownictwo i elektroenergetyka

Gmina Gorzyce nie jest w całości zgazyfikowana, sołectwo Turza Śląska należy do sołectw, które nie są zgazyfikowane. Problem zaopatrzenia w ciepło, ze względu na charakter zabudowy, rozwiązywany jest indywidualnie przez lokalne kotłownie, a także piece opalane głównie węglem i miałem węglowym.

Gmina Gorzyce nie posiada własnego źródła energii elektrycznej. Odbiorcy Gminy w tym mieszkańcy sołectwa Turza Śląska zasilani są w energię elektryczną ze źródeł zewnętrznych. Bezpośrednią obsługę odbiorców bytowo - komunalnych i przemysłowych gminy zapewnia rozbudowany układ sieci średnich i niskich napięć.

2.9 Infrastruktura oświatowo-kulturalna i sportowo-rekreacyjna

2.9.1 Infrastruktura oświaty

Na terenie Gminy Gorzyce funkcjonują: 4 gimnazja, 8 szkół podstawowych oraz 6 przedszkoli. Placówki te funkcjonują w nowo wybudowanych lub gruntownie wyremontowanych obiektach, posiadających nowoczesne zaplecze dydaktyczno – naukowe wraz z pracownikami specjalistycznymi, np. pracowni komputerowych. W celu poprawy warunków rozwoju fizycznego dzieci i młodzieży każda szkoła oraz gimnazja posiadają nowoczesne sale gimnastyczne. W sołectwie Turza Śląska funkcjonuje dobrze rozwinięta infrastruktura oświatowa.

Przedszkole Publiczne w Turzy Śląskiej mieści się przy ulicy Ligonja podobnie jak szkoła podstawowa i gimnazjum. Obecnie przedszkole znajduje się w starym budynku, jednakże w planach jest budowa nowego. Na podwórzu obecnego przedszkola znajduje się plac zabaw z huśtawkami i piaskownicą. Obecnie w przedszkolu zatrudnionych jest 10 nauczycieli. Według danych na dzień 1.09.2009 r. rozpoczęło 99 przedszkolaków.

W sąsiedztwie przedszkola zlokalizowany jest połączony budynek szkoły podstawowej i gimnazjum.

Historia szkoły podstawowej w Turzy Śląskiej jest dosyć długa, powstała w 1885 r. na długo przed I wojną światową, w czasach pruskich, stała się w pełni polską szkołą w 1922 roku, po przyłączeniu Górnego Śląska do Rzeczypospolitej. Na początku szkoła znajdowała się przy ulicy Powstańców w Turzy Śląskiej jednakże ze względu na małą powierzchnię w 1995 r. rozpoczęto budowę nowej szkoły przy ulicy Ligonja, która została ukończona w 1998 roku uroczystym otwarciem i inauguracją roku szkolnego. Szkoła przyjęła imię księdza Ewalda Kasperczyka - postaci charyzmatycznej, wieloletniego proboszcza tutejszej parafii, który dzięki swojej działalności podniósł do godności sanktuarium Matki Boskiej Fatimskiej, miejsce licznych pielgrzymek.

Obecnie w Szkole Podstawowej jest zatrudnionych 29 nauczycieli a do szkoły uczęszcza 240 uczniów.

Rok szkolny 1999/2000 to rok przełomowy dla rozwoju oświaty. W tym czasie reforma edukacji stworzyła nowy typ szkolnictwa i powstały gimnazja. Zaowocowało to utworzeniem w budynku mieszczącym szkołę podstawową także gimnazjum. Gimnazjum w Turzy Śl. powstało w roku 1999, zgodnie z wprowadzoną w tym roku reformą oświaty.

Do obwodu gimnazjum należą uczniowie z Turzy Śl., z Olzy i Odry (dojeżdżający ok. 9 km). Według danych 1.09.2009 r. naukę rozpoczęło 211 gimnazjalistów. Dodatkowo do gimnazjum uczęszczają uczniowie z okolicznych miejscowości – Gorzyc, Gorzyczek, Rogowa, Bluszczowa, Krostoszowic i Wodzisławia Śląskiego. Budynek szkoły jak i gimnazjum jest nowy, przestronny i dobrze wyposażony. W roku 2000 dokonano podziału szkoły i wyodrębniono osobną część dla gimnazjum i dla szkoły podstawowej. W budynku zlokalizowane są klasopracownie przedmiotowe, pracownia komputerowa, biblioteka multimedialna, świetlica. Zarówno szkoła podstawowa jak i gimnazjum posiadają wspólną salę gimnastyczną z zapleczem w postaci salki korekcyjnej i siłowni a od 2008 r. również boiska sportowe.



Zdjęcie nr 12. Budynek Szkoły Podstawowej i Gimnazjum w Turzy Śląskiej.
Źródło opracowanie własne

2.9.2 Aktywność społeczności lokalnej

Na terenie sołectwa Turza Śląska nie zlokalizowano żadnego Wiejskiego Domu Kultury, natomiast prężnie działa wiele organizacji społecznych m.in. Koło Gospodyń Wiejskich, Związek Emerytów, Rencistów i Inwalidów, Ludowy Klub Sportowy „Unia” Turza Śląska oraz Ochotnicza Straż Pożarna.