

UCHWAŁA Nr/...../11
RADY GMINY GORZYCE
z dnia 2011 roku

**w sprawie uchwalenia miejscowego planu zagospodarowania przestrzennego dla terenów
położonych w sołectwach: Czyżowice, Turza Śląska, Gorzyce i Gorzyce-Osiny**

Na podstawie art. 18 ust. 2 pkt. 5 ustawy z dnia 8 marca 1990 r. o samorządzie gminnym (tekst jednolity: Dz. U. z 2001 r. nr 142 poz. 1591 ze zmianami), art. 27 w zw. z art. 20 ust. 1, art. 29 ust. 1 ustawy z dnia 27 marca 2003 r. o planowaniu i zagospodarowaniu przestrzennym (Dz. U. nr 80, poz. 717 ze zmianami) art. 4 ust.1 ustawy z dnia 20 lipca 2000r. o ogłaszaniu aktów normatywnych i niektórych innych aktów prawnych (tekst jednolity Dz.U. z 2010r .nr 17, poz.95) po przeprowadzeniu konsultacji z organizacjami pozarządowymi i innymi podmiotami prowadzącymi działalność pożytku publicznego oraz w związku z Uchwałą nr IV/22/10 Rady Gminy Gorzyce z dnia 23 grudnia 2010 r. w sprawie przystąpienia do zmian miejscowego planu zagospodarowania przestrzennego dla terenów położonych w Gminie Gorzyce, po stwierdzeniu, że nie narusza on ustaleń Studium uwarunkowań i kierunków zagospodarowania przestrzennego Gminy Gorzyce,

uchwala się miejscowy plan zagospodarowania przestrzennego dla terenów położonych w sołectwach:
Czyżowice, Turza Śląska, Gorzyce i Gorzyce-Osiny.

DZIAŁ I
PRZEDMIOT I ZAKRES USTALEŃ PLANU

§ 1.1. Przedmiotem miejscowego planu zagospodarowania przestrzennego są tereny położone w sołectwach: Czyżowice, Turza Śląska, Gorzyce i Gorzyce-Osiny o powierzchni łącznej ok. 4,62 ha, w granicach określonych w załączniku nr 1 do niniejszej uchwały.

2. Załącznikami do niniejszej uchwały są:

- 1) załącznik nr 1 – rysunek planu składający się z 5 arkuszy:
 - a) arkusz nr 1A – teren w Czyżowicach,
 - b) arkusz nr 1B – teren w Turzy Śląskiej,
 - c) arkusz nr 1C – teren w Gorzycach,
 - d) arkusz nr 1D – teren w Gorzycach-Osinach,
 - e) arkusz nr 1E – legenda planu i wyrys ze studium uwarunkowań i kierunków zagospodarowania przestrzennego Gminy Gorzyce z oznaczeniem granic obszarów objętych projektem planu miejscowego;
- 2) załącznik nr 2 – rozstrzygnięcie o sposobie rozpatrzenia uwag do projektu planu;
- 3) załącznik nr 3 – rozstrzygnięcie o sposobie realizacji, zapisanych w planie, inwestycji z zakresu infrastruktury technicznej, które należą do zadań własnych gminy oraz zasadach ich finansowania.

§ 2. Zakres ustaleń planu obejmuje:

- 1) przeznaczenie terenów;
- 2) zasady ochrony i kształtowania ładu przestrzennego;
- 3) zasady ochrony środowiska, przyrody i krajobrazu kulturowego;
- 4) zasady ochrony dziedzictwa kulturowego i zabytków oraz dóbr kultury współczesnej;
- 5) wymagania wynikające z potrzeb kształtowania przestrzeni publicznych;
- 6) zasady kształtowania zabudowy oraz wskaźniki zagospodarowania terenu, maksymalną i minimalną intensywność zabudowy jako wskaźnik powierzchni całkowitej zabudowy w odniesieniu do powierzchni działki budowlanej, minimalny udział procentowy powierzchni biologicznie czynnej w odniesieniu do powierzchni działki budowlanej, maksymalną wysokość zabudowy, minimalną liczbę miejsc do parkowania i sposób ich realizacji oraz gabaryty obiektów;
- 7) granice i sposoby zagospodarowania terenów lub obiektów podlegających ochronie, ustalonych na podstawie odrębnych przepisów, w tym terenów górniczych, a także narażonych na niebezpieczeństwo powodzi oraz zagrożonych osuwaniem się mas ziemnych;
- 8) szczegółowe zasady i warunki scalania i podziału nieruchomości objętych planem miejscowym;
- 9) szczególne warunki zagospodarowania terenów oraz ograniczenia w ich użytkowaniu, w tym zakaz zabudowy;
- 10) sposób i termin tymczasowego zagospodarowania, urządzania i użytkowania terenów;
- 11) zasady modernizacji, rozbudowy i budowy systemów komunikacji i infrastruktury technicznej;
- 12) stawki procentowe, na podstawie których ustala się opłatę, o której mowa w art. 36 ust.4 ustawy z dnia 27 marca 2003 r. o planowaniu i zagospodarowaniu przestrzennym (Dz. U. Nr 80, poz. 717 z późniejszymi zmianami).
- 13) sposób usytuowania obiektów budowlanych w stosunku do dróg i innych terenów publicznie

dostępnych oraz do granic przyległych nieruchomości.

§ 3. Ustalenia graficzne planu na rysunku planu to:

- 1) linie rozgraniczające tereny o różnym przeznaczeniu lub różnych zasadach zagospodarowania oraz oznaczenia cyfrowe i literowe tych terenów;
- 2) nieprzekraczalne linie zabudowy; brak oznaczenia linii zabudowy oznacza obowiązek zastosowania nieprzekraczalnej linii zabudowy wynikającej z przepisów odrębnych (dotyczy odległości od dróg, ulic, terenów i torów kolejowych) linia zabudowy przecinająca istniejący obiekt oznacza nakaz jej zachowania w przypadku wyburzenia lub rozbudowy obiektu, w przypadku modernizacji lub przebudowy obiektu obowiązuje istniejący obrys;
- 3) granice obszarów objętych planem miejscowym.

**DZIAŁ II
USTALENIA OGÓLNE PLANU**

§ 4. Ustalenia działu II obowiązują o ile ustalenia szczegółowe działu III nie stanowią inaczej.

§ 5. Ilekroć w uchwale jest mowa o:

- 1) planie – należy przez to rozumieć niniejszy miejscowy plan zagospodarowania przestrzennego;
- 2) działce - należy przez to rozumieć działkę budowlaną;
- 3) przeznaczeniu podstawowym - należy przez to rozumieć przeznaczenie, które określono w § 6, w tabeli nr 1;
- 4) przeznaczeniu dopuszczalnym - należy przez to rozumieć przeznaczenie wymienione w ustaleniach szczegółowych dla terenów jako dopuszczalne;
- 5) terenie - należy przez to rozumieć powierzchnię wydzieloną na rysunku planu linią rozgraniczającą i opisaną odrębnym oznaczeniem literowo – cyfrowym (np.: 04.I.1.U, 04.D.2.U itd.), posiadającą jednakowe ustalenia funkcjonalno – przestrzenne;
- 6) wzk – należy przez to rozumieć właściwego wojewódzkiego konserwatora zabytków.

Rozdział 1

Przeznaczenie terenów, zasady ochrony i kształtowania ładu przestrzennego i zasady kształtowania zabudowy oraz wskaźniki zagospodarowania terenu

§ 6.1. Ustala się następujące przeznaczenie terenu zgodnie z tabelą nr 1:

tabela nr 1 – przeznaczenie terenów

oznaczenie literowe	przeznaczenie podstawowe	przeznaczenie dopuszczalne
1	2	3
U	tereny zabudowy usługowej	zgodnie z ustaleniami szczegółowymi dla terenów wyznaczonych planem (DZIAŁ. III)
US	tereny sportu i rekreacji	

2. Dopuszcza się mieszanie dopuszczonych funkcji w jednym budynku, rozdzielenie funkcji w odrębnych budynkach na jednej działce, a także realizację budynku o jednej z ustalonych funkcji podstawowej lub dopuszczalnej.
3. Dopuszcza się lokalizację terenów zieleni, miejsc postojowych, dojazdów oraz obiektów i urządzeń infrastruktury technicznej.
4. Na całym obszarze opracowania dopuszcza się wydzielenie działek pod lokalizację obiektów i urządzeń infrastruktury technicznej.

§ 7.1. Zasady kształtowania zabudowy oraz wskaźniki zagospodarowania terenu określają ustalenia szczegółowe dla terenów.

2. Dopuszcza się tymczasowe lokalizacje obiektów o powierzchni użytkowej do 15 m² i wysokości do 3,5 m.

Rozdział 2

Zasady ochrony środowiska, przyrody i krajobrazu kulturowego

§ 8. Ustala się obowiązek wykonania odstojników wód deszczowych dla powierzchni o nawierzchni utwardzonej większych niż 1000 m² (place, parkingi itp.). Ustala się obowiązek unieszkodliwienia ścieków komunalnych poprzez ich odprowadzenie do oczyszczalni dla wszystkich terenów zabudowanych i przeznaczonych pod zagospodarowanie. W przypadku braku możliwości podłączenia do kanalizacji dopuszcza się gromadzenie ścieków w zbiornikach bezodpływowych.

§ 9. W obszarze opracowania nie występują tereny zagrożone osuwaniem się mas ziemnych ani tereny

narażone na niebezpieczeństwo powodzi.

- § 10. Ochronę krajobrazu kulturowego zapewniono poprzez ustalenie strefy ochrony ekspozycji, w której zakazano realizacji obiektów dysharmonizujących i dominant wysokościowych.
- § 11. Zasady kształtowania ładu przestrzennego ustalono poprzez wprowadzony w planie system wskaźników i ograniczeń dotyczących zabudowy o różnych funkcjach. System oparto na założeniu zróżnicowania wielkości i kształtu kubatur o ustalonym przeznaczeniu.

Rozdział 3

Zasady ochrony dziedzictwa kulturowego i zabytków oraz dóbr kultury współczesnej

- § 12. Na terenie 04.I.1.U wyznacza się strefę „E” ochrony ekspozycji, w której obowiązują następujące ustalenia: w przypadku projektowania nowych obiektów lub zmian w obiektach istniejących, dot. w szczególności przebiegu i szerokości ulic, wielkości placów, kompozycji zieleni i innych elementów kompozycji urbanistycznej wymaga się niewprowadzania elementów dysharmonizujących lub dominant wysokościowych. Realizacja budowli o parametrach przekraczających określone w ustaleniach szczegółowych dla terenów wymaga uzyskania stanowiska wcz.
- § 13. Prace ziemne wymagają nadzoru archeologicznego, w przypadku odkrycia stanowisk archeologicznych – należy przeprowadzić badania archeologiczne.

Rozdział 4

Wymagania wynikające z potrzeb kształtowania przestrzeni publicznych

- § 14. Ustala się następujące wymagania dotyczące kształtowania terenów publicznych:
- 1) zakaz stosowania barier architektonicznych powodujących ograniczenie dostępności przez osoby niepełnosprawne;
 - 2) nawierzchnie placów, chodników muszą być wykonane z materiałów przeciwoślizgowych;
 - 3) w strefach pieszych należy przewidzieć strefy wypoczynku z zielenią towarzyszącą;
 - 4) zieleń w terenach publicznych nie musi być związana z gruntem; dopuszcza się stosowanie gazonów, donic itp.;
 - 5) lokalizacja reklam nie może naruszać widoczności dróg publicznych, ani przesłaniać lub stanowić tła dla znaków drogowych.

Rozdział 5

Granice i sposoby zagospodarowania terenów lub obiektów podlegających ochronie, ustalonych na podstawie odrębnych przepisów

- § 15. Na obszarach objętych planem nie występują obszary lub obiekty chronione na podstawie przepisów odrębnych:

Rozdział 6

Zasady i warunki scalania i podziału nieruchomości

- § 16.1. Nie ustala się granic terenów wymagających scalenia i podziału.
2. Nie określa się warunków scalania i podziału działek.

Rozdział 7

Szczególne warunki zagospodarowania terenów oraz ograniczenia w ich użytkowaniu

- § 17. Zagospodarowanie terenu 04.D.3.U winno uwzględniać przepisy odrębne dotyczące obszarów położonych w sąsiedztwie terenów kolejowych.

Rozdział 8

Sposób i termin tymczasowego zagospodarowania, urządzania i użytkowania terenów

- § 18. Na obszarach objętym planem nie przewiduje się tymczasowego zagospodarowania, urządzania i użytkowania terenów.

Rozdział 9

Zasady modernizacji, rozbudowy i budowy systemów komunikacji i infrastruktury technicznej

§ 19. Wymaga się zachowania minimalnych ilości miejsc parkingowych na działce. Nie dopuszcza się bilansowania miejsc postojowych w liniach rozgraniczających ulic (nie dotyczy obiektów celu publicznego użytkowanych lub realizowanych przez samorząd lokalny). Wykaz funkcji obiektów na działkach, wskaźników i jednostek odniesienia zawiera tabela nr 2:

tabela nr 2

funkcja obiektu	minimalna ilość miejsc parkingowych	jednostka odniesienia	sposób realizacji miejsc parkingowych
1	2	3	4
przedszkola, żłobki	1 (minimum 2 miejsca)	20 - 30 dzieci	na powierzchni terenu
boiska sportowe, hale sportowe	1 + 1	50 m ² pow. sportowej + 10 - 15 odwiedzających	na powierzchni terenu
baseny kąpielowe otwarte	1	200-300 m ² pow. działki	na powierzchni terenu
korty tenisowe	3 - 4 + 1	1 kort + 10 - 15 odwiedzających	na powierzchni terenu
kąpielnie	1	1 tor	na powierzchni terenu
kluby jeździeckie	1	4 boksy końskie	na powierzchni terenu
miejsca zebrań, sale wielofunkcyjne	1	4 - 8 miejsc siedzących	na powierzchni terenu
biura i budynki administracji	1	30 - 40 m ² pow. użytkowej	na powierzchni terenu
pomieszczenia o dużej częstotliwości odwiedzających (praktyki lekarskie, poczta, biura wysyłkowe itp.)	1	20 - 30 m ² pow. użytkowej	na powierzchni terenu
sklepy	1 (ale nie mniej niż 2 miejsca na 1 sklep)	30 - 50 m ² pow. sprzedaży	na powierzchni terenu
restauracje	1	4 - 8 m ² pow. dla gości	na powierzchni terenu
budynki mieszkalne (mieszkania)	1-2	1 mieszkanie lub dom jednorodzinny	na powierzchni terenu

§ 20. Dopuszcza się wydzielenie działki gruntu w celu prowadzenia sieci lub realizacji urządzeń infrastruktury technicznej, do tak wydzielonej działki dojazd powinien spełniać wymagania przejazdu pożarowego.

§ 21.1. Ustala się następujące zasady zaopatrzenia w wodę:

- 1) zachowuje się istniejące sieci wodociągowe, dopuszczając przebudowę odcinków sieci ze względów technicznych i eksploatacyjnych;
- 2) w przypadku budowy nowych odcinków sieci dopuszcza się prowadzenie sieci przez działki pod warunkiem, że nie ograniczy to możliwości wykorzystania terenu w sposób określony w planie.

2. Ustala się następujące zasady odprowadzania i oczyszczania ścieków:

- 1) wymaga się docelowego wyposażenia wszystkich obszarów zainwestowania w grupowe systemy kanalizacji zgodnie z koncepcją skanalizowania gminy,
- 2) w przypadku budowy nowych odcinków sieci dopuszcza się prowadzenie sieci przez działki pod warunkiem, że nie ograniczy to możliwości wykorzystania terenu w sposób określony w planie;
- 3) dopuszcza się użytkowanie zbiornika bezodpływowego na ścieki jeśli nie można podłączyć obiektu do sieci kanalizacji sanitarnej.

3. Ustala się następujące zasady odprowadzania wód deszczowych:

- 1) odprowadzenie wód deszczowych należy przewidzieć do istniejących odbiorników;
- 2) dla nawierzchni utwardzonych, nieprzepuszczalnych o powierzchni powyżej 1000 m² wymaga się zastosowania odstożników wód deszczowych; obowiązek zastosowania odstożników dla nawierzchni o powierzchni powyżej 1000 m² nie dotyczy dróg i ulic jeśli zezwalają na to przepisy szczególne, ustalenie nie zwalnia inwestorów z obowiązku wykonania odstożników (lub innych, wymaganych urządzeń) jeśli skład odprowadzanych wód deszczowych tego wymaga.

4. Ustala się następujące zasady zaopatrzenia w gaz:

- 1) zasilanie w gaz przewidziano z istniejących sieci z możliwością ich rozbudowy;
- 2) dopuszcza się realizację nowych stacji redukcyjno-pomiarowych i budowę odrębnej sieci średniego ciśnienia;
- 3) dopuszcza się wprowadzenie niskociśnieniowej sieci zaopatrzenia w gaz;
- 4) dopuszcza się zaopatrzenie w gaz ze zbiorników.

5. Ustala się następujące zasady zaopatrzenia w energię elektryczną:
 - 1) zasilanie w energię elektryczną należy przewidywać z istniejących linii z możliwością ich rozbudowy;
 - 2) wymaga się prowadzenia nowych linii średniego i niskiego napięcia pod powierzchnią terenu;
 - 3) dopuszcza się budowę linii napowietrznych tylko w przypadku gdy nie ma możliwości przeprowadzenia ich pod ziemią.
6. Ustala się następujące zasady prowadzenia sieci teletechnicznych:
 - 1) sieci teletechniczne należy prowadzić pod powierzchnią terenu;
 - 2) dopuszcza się budowę linii napowietrznych tylko w przypadku gdy nie ma możliwości przeprowadzenia ich pod ziemią.
7. Ustala się następujące zasady zaopatrzenia w energię ciepłą:
 - 1) gospodarka ciepła powinna zostać oparta na indywidualnych kotłowniach pracujących na paliwie gazowym lub na paliwach ropopochodnych;
 - 2) dopuszcza się stosowanie kotłów ekologicznych na paliwo stałe (np.: spalające drewno, słomę lub węgiel z paleniskiem ekologicznym, np.: retortowym).
8. Gospodarkę odpadami należy prowadzić zgodnie z obowiązującymi przepisami.

DZIAŁ III USTALENIA SZCZEGÓŁOWE DLA TERENÓW WYZNACZONYCH PLANEM

- § 22. Ustalenia dla terenów wydzielonych liniami rozgraniczającymi obowiązują niezależnie od ewentualnych połączeń lub podziałów działek.
- § 23. Ustalenia dla terenu oznaczonego na rysunku planu **04.C.1.US** (powierzchnia ok. 1,39 ha – arkusz nr 1A – teren w Czyżowicach):
- 1) przeznaczenie terenu:
 - a) podstawowe - **tereny sportu i rekreacji**, w tym: boiska, baseny, kręgielnie, obiekty i tereny do jazdy konnej, hotele, usługi kultury, tereny pól biwakowych i namiotowych itp.,
 - b) dopuszczalne - zbiorniki wodne, parki, handel, gastronomia, administracja,
 - 2) intensywność zabudowy:
 - a) minimalna: nie określa się,
 - b) maksymalna: 50%;
 - 3) powierzchnia biologicznie czynna: minimum 20% powierzchni działki,
 - 4) wysokość obiektów o funkcji podstawowej: do 19 m;
 - 5) geometria dachu obiektów o funkcji podstawowej: dowolna;
 - 6) sposób usytuowania obiektów o funkcji podstawowej: prostopadle lub równolegle do bocznych granic działki;
 - 7) zasady kształtowania innych budynków (o funkcjach dopuszczalnych):
 - a) maksymalna wysokość: nie większa niż budynków o przeznaczeniu podstawowym,
 - b) geometria dachów: jak w budynku o przeznaczeniu podstawowym,
 - c) sposób usytuowania obiektów: prostopadle lub równolegle w stosunku do granic przyległych nieruchomości,
 - 8) zakazuje się stosowania ogrodzeń pełnych od dróg i ulic o wysokości powyżej 120 cm;
 - 9) miejsca parkingowe: zgodnie z tabelą nr 2.
- § 24. Ustalenia dla terenów oznaczonych na rysunku planu U:
- 1) **04.I.1.U** (powierzchnia ok. 0,79 ha – arkusz nr 1B – teren w Turzy Śląskiej):
 - a) przeznaczenie terenu:
 - podstawowe – **tereny zabudowy usługowej**, w tym: administracja, handel, gastronomia, usługi zdrowia i oświaty,
 - dopuszczalne – usługi sportu (np.: boiska),
 - b) intensywność zabudowy:
 - minimalna: nie określa się,
 - maksymalna: 70%;
 - c) powierzchnia biologicznie czynna: nie określa się,
 - d) wysokość obiektów o funkcji podstawowej: do 14 m,
 - e) geometria dachu obiektów o funkcji podstawowej: dowolna.
 - f) sposób usytuowania obiektów o funkcji podstawowej: prostopadle lub równolegle do bocznych granic z tolerancją do 5 stopni,
 - g) zasady kształtowania innych budynków (o funkcjach dopuszczalnych):
 - maksymalna wysokość: nie większa niż budynków o przeznaczeniu podstawowym,

- geometria dachów: jak dla budynków o przeznaczeniu podstawowym,
- sposób usytuowania obiektów budowlanych: jak dla budynków o przeznaczeniu podstawowym,
- h) zakazuje się stosowania ogrodzeń pełnych od dróg i ulic o wysokości powyżej 120 cm,
- i) miejsca parkingowe: zgodnie z tabelą nr 2,
- j) teren leży w obszarze chronionym - „strefa 'E' ochrony ekspozycji”: obowiązują odpowiednie ustalenia rozdziału 3;

2) 04.D.2.U (powierzchnia ok. 0,20 ha – arkusz nr 1C – teren w Gorzycach):

- a) przeznaczenie terenu:
 - podstawowe – **tereny zabudowy usługowej**, w tym: administracja, handel, gastronomia, rzemiosło, usługi zdrowia i oświaty (w tym: przedszkola, place zabaw), usługi turystyki itp.,
 - dopuszczalne – tereny rekreacji, mieszkalnictwo,
- b) intensywność zabudowy:
 - minimalna: nie określa się,
 - maksymalna: 70%,
- c) powierzchnia biologicznie czynna: minimum 10% powierzchni działki,
- d) wysokość obiektów o funkcji podstawowej: do 14 m,
- e) geometria dachu obiektów o funkcji podstawowej: dach o nachyleniu połaci dachowych do 30°,
- f) sposób usytuowania obiektów o funkcji podstawowej: równolegle lub prostopadle do bocznych granic działki,
- g) zasady kształtowania innych budynków (o funkcjach dopuszczalnych):
 - maksymalna wysokość: nie większa niż budynków o przeznaczeniu podstawowym,
 - geometria dachów: dach o kącie nachylenia połaci do 30 stopni,
 - sposób usytuowania obiektów: prostopadle lub równolegle do bocznych granic działki,
- h) zakazuje się stosowania ogrodzeń pełnych od dróg i ulic o wysokości powyżej 120 cm,
- i) miejsca parkingowe: zgodnie z tabelą nr 2;

3) 04.D.3.U (powierzchnia ok. 0,85 ha – arkusz nr 1D – teren w Gorzycach-Osinach):

- a) przeznaczenie terenu:
 - podstawowe – **tereny zabudowy usługowej**, w tym: administracja, handel, gastronomia, usługi zdrowia i oświaty, tereny sportu i rekreacji (np.: boiska) itp.,
 - dopuszczalne – usługi turystyki (np.: hotele),
- b) intensywność zabudowy:
 - minimalna: nie określa się,
 - maksymalna: 70%,
- c) powierzchnia biologicznie czynna: minimum 20% powierzchni działki,
- d) wysokość obiektów o funkcji podstawowej: do 14 m,
- e) geometria dachu obiektów o funkcji podstawowej: dach o nachyleniu połaci dachowych do 30°,
- f) sposób usytuowania obiektów o funkcji podstawowej: równolegle lub prostopadle do bocznych granic działki,
- g) zasady kształtowania innych budynków (o funkcjach dopuszczalnych):
 - maksymalna wysokość: nie większa niż budynków o funkcji podstawowej,
 - geometria dachów: jak dla budynków o przeznaczeniu podstawowym,
 - sposób usytuowania obiektów: jak dla budynków o przeznaczeniu podstawowym,
- h) zakazuje się stosowania ogrodzeń pełnych od dróg i ulic o wysokości powyżej 120 cm,
- i) miejsca parkingowe: zgodnie z tabelą nr 2.

DZIAŁ IV USTALENIA KOŃCOWE

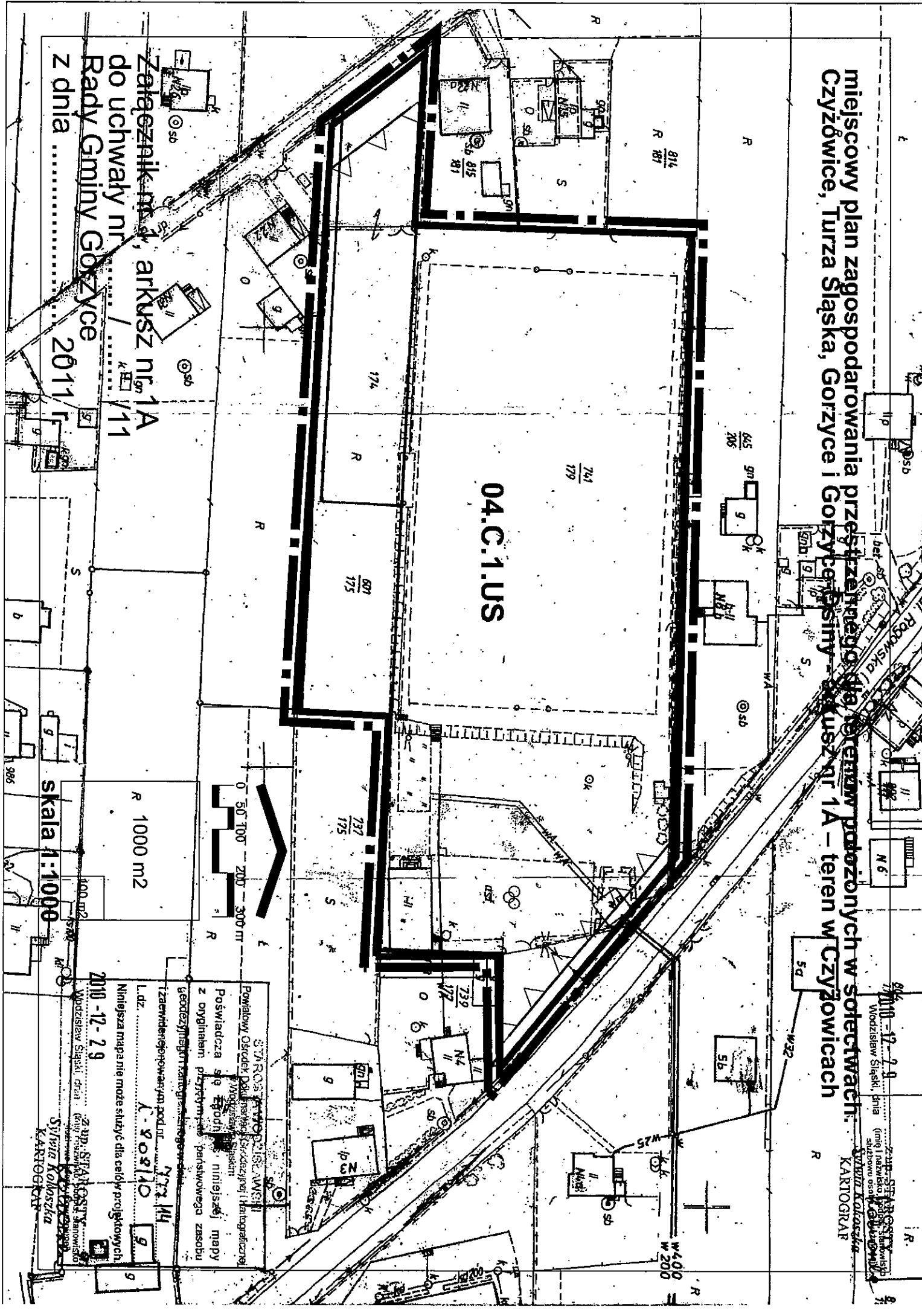
§ 25. Ustala się stawkę procentową stanowiącą podstawę do określania opłaty, o której mowa w art. 36 ust. 4 ustawy z dnia 27 marca 2003 r. o planowaniu i zagospodarowaniu przestrzennym (Dz. U. nr 80 poz. 717 ze zmianami) równą 10%.

§ 26. Wykonanie uchwały powierza się Wójtowi Gminy Gorzyce.

§ 27. Uchwała wchodzi w życie po upływie 14 dni od daty jej ogłoszenia w Dzienniku Urzędowym Województwa Śląskiego.

miejscowy plan zagospodarowania przestrzennego dla terenów położonych w sołectwach: Czyżówce, Turza Śląska, Gorzyce i Gorzyce Górne - arkusz nr 1A - teren w Czyżowicach

Załącznik nr 1 do miejscowego planu zagospodarowania przestrzennego dla terenów położonych w sołectwach: Czyżówce, Turza Śląska, Gorzyce i Gorzyce Górne - arkusz nr 1A - teren w Czyżowicach
 Wodzisław Śląski, dnia 11.10.2010 r.
 Sylwia Kolaszka
 KARTOGRAF



04.C.1.US

Załącznik nr 1, arkusz nr 1A
 do uchwały nr ...
 Rady Gminy Gorzyce
 z dnia 2011 r.

skala 1:1000

R 1000 m²

SYBROS - WODZISŁAW ŚLĄSKI
 Powiatowy Ośrodek Dokumentacji i Kartograficznej
 Wodzisław Śląski
 Posiadać się zgodni, niniejszej mapy
 z oryginalnym, fizycznym, państwowego zasobu
 geodezyjnego i kartograficznego.
 Izawieranie pod nr 773/14
 L.dz. A-9051/10
 Należy mapa nie może służyć dla celów projektowych.
 2010-12-29
 Wodzisław Śląski, dnia 11.10.2010 r.
 Sylwia Kolaszka
 KARTOGRAF

Godło mapy: -50-32-(21-b)

Województwo:

ŚLĄSKIE

numer miejscowy plan zagospodarowania przestrzennego dla terenów położonych w sołectwach: Czyżowice, Turza Śląska, Gorzyce i Gorzyce-Osiny - arkusz nr 1B - teren w Turzy Śląskiej

powiat:

wodzisławski

MAPA ZASADNICZA

Skala 1 : 1000

STAROSTA WODZISŁAWSKI

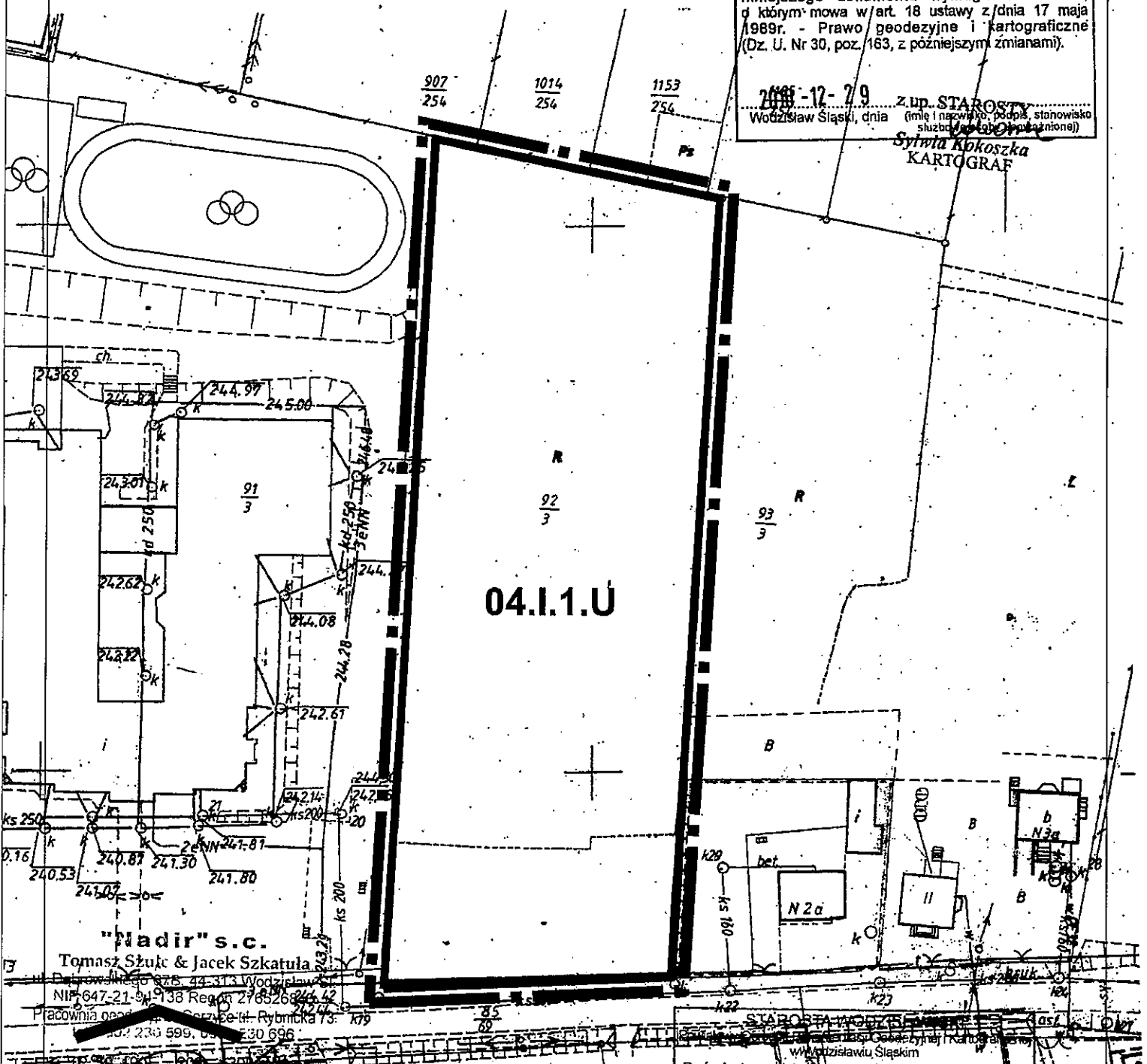
powiatowy Ośrodek Dokumentacji Geodezyjnej i Kartograficznej w Wodzisławiu Śląskim

Reprodukowanie, rozpowszechnianie i rozprowadzanie niniejszego dokumentu wymaga zezwolenia, do którego mowa w art 18 ustawy z/dnia 17 maja 1989r. - Prawo geodezyjne i kartograficzne (Dz. U. Nr 30, poz. 163, z późniejszymi zmianami).

2011-12-29

z up. STAROSTY Wodzisław Śląski, dnia (imię i nazwisko, podpis, stanowisko służbowe, data i podpis)

Sylvia Kokoszka
KARTOGRAF



"Nadir" s.c.

Tomasz Szuk & Jacek Szkatuła

ul. Dąbrowskiego 87B, 44-313 Wodzisław Śląski

NIP: 647-21-94-138 Regon: 276826844

Placownia geodezyjna Gorzyce (ul. Rybnicka 73) k79

tel: 230 599 000 fax: 230 696

STAROSTA WODZISŁAWSKI

powiatowy Ośrodek Dokumentacji Geodezyjnej i Kartograficznej w Wodzisławiu Śląskim

Poświadczam zgodność niniejszej mapy z oryginałem wzywanym do państwowego zasobu geodezyjnego i kartograficznego w dniu 29.12.2011 r. i zaewidencjonowanym pod nr 478/216

Załącznik nr 1, arkusz nr 1B do uchwały nr 11 Rady Gminy Gorzyce z dnia 2011 r.

1000 m²
Zlec. nr /10
Wodzisław Śląski dn. 23.12.2010 r.
100 m²
skala 1:1000

z up. STAROSTY Wodzisław Śląski, dnia (imię i nazwisko, podpis, stanowisko służbowe, data i podpis)
Sylvia Kokoszka
KARTOGRAF

Godło mapy: -55-40-(4-b)

Województwo: ŚLĄSKIE

powiat: wodzisławski

numer mapy ewid.: 4

miasteczko: Gorzyce

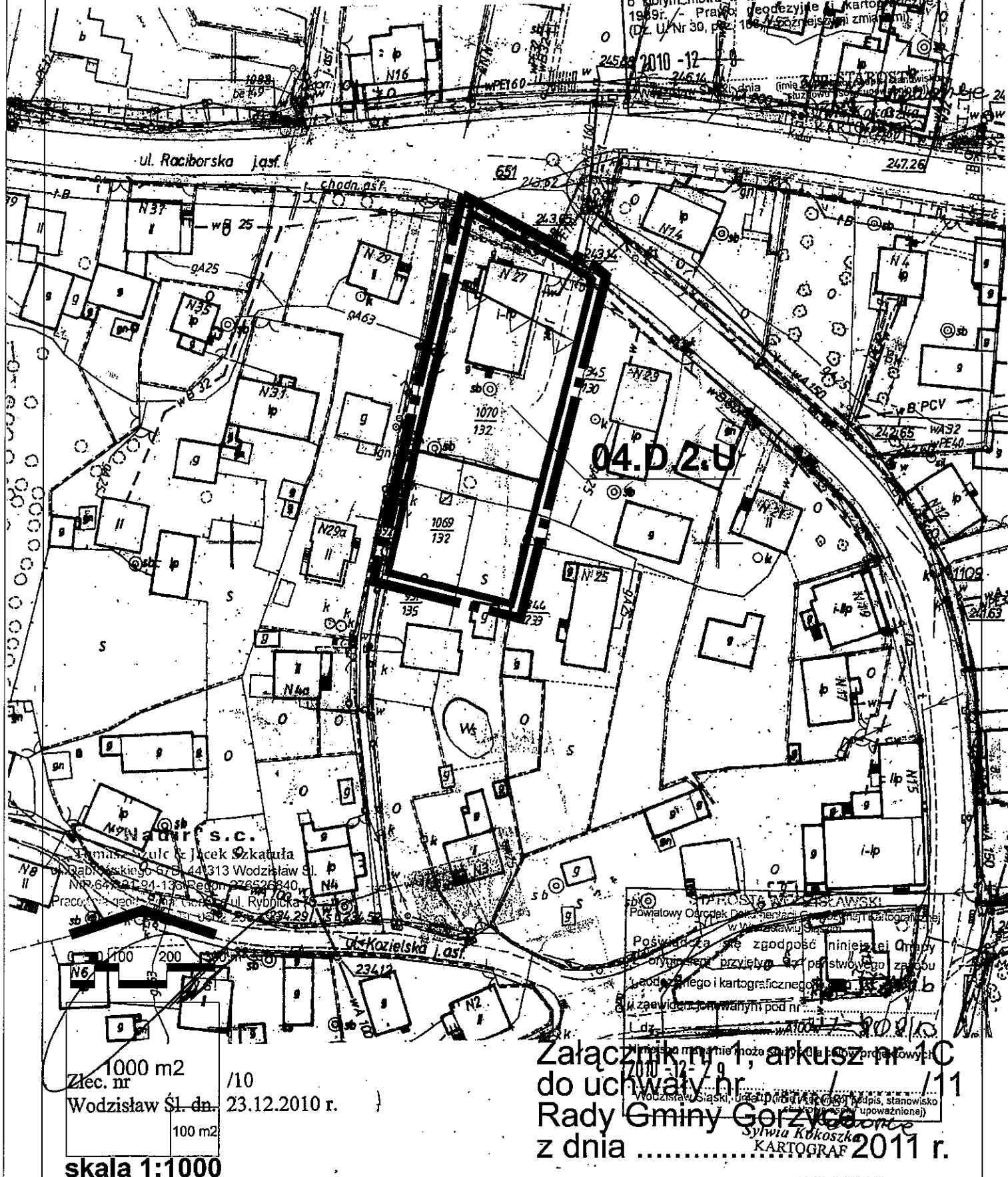
gmina: Gorzyce

miejskowy plan zagospodarowania przestrzennego dla terenów położonych w sołectwach: Czyżowice, Turza Śląska, Gorzyce i Gorzyce-Osiny - arkusz nr 1C - teren w Gorzycach

MAPA ZASADNICZA

Skala 1 : 1000

Reprodukowanie, rozpowszechnianie i rozprowadzanie niniejszego dokumentu wymaga zezwolenia, o którym mowa w art. 18 ustawy z dnia 17 maja 1989r. - Prawo geodezyjne i kartograficzne (Dz. U. Nr 30, poz. 189 z późniejszymi zmianami).



STAROSTA WODZISŁAWSKI
Powiatowy Ośrodek Dokumentacji Geodezyjnej i Kartograficznej
w Wodzisławiu Śląskim

STAROSTA WODZISŁAWSKI
Powiatowy Ośrodek Dokumentacji Geodezyjnej i Kartograficznej
w Wodzisławiu Śląskim
Poświadczam zgodność niniejszej Mapy z oryginałem przyjętym do państwowego zasobu geodezyjnego i kartograficznego
i zaświadczam, wykonany pod nr. 10017-2010-12-79

Załącznik nr 1, arkusz nr 1C
do uchwały nr 111
Rady Gminy Gorzyce
z dnia 2011 r.

1000 m2
Zlec. nr /10
Wodzisław Śl. dn. 23.12.2010 r.
100 m2
skala 1:1000

Godło mapy: -50-40-(18-d)

Województwo: ŚLĄSKIE

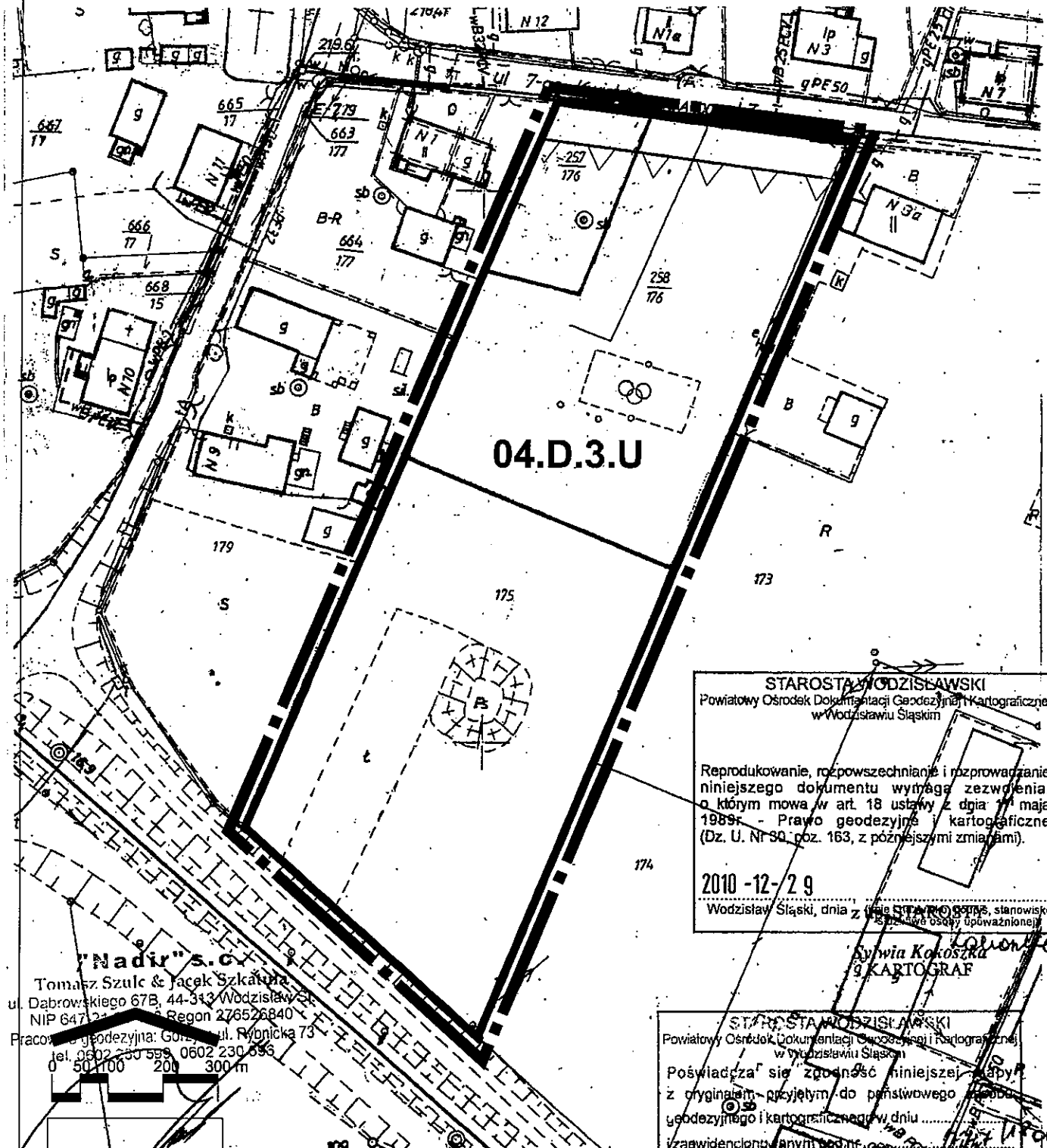
numer mapy: 50-40-18-d

miastowy plan zagospodarowania przestrzennego dla terenów położonych w sołectwach: Czyżowiec, Turza Śląska, Gorzyce i Gorzyce-Osiny - arkusz nr 1D - teren w Gorzycach-Osinach

powiat: wodzisławski
gmina: Gorzyce
obszar ewidencyjny: Gorzyce

MAPA ZASADNICZA

Skala 1 : 1000



04.D.3.U

STAROSTA WODZISŁAWSKI
Powiatowy Ośrodek Dokumentacji Geodezyjnej i Kartograficznej
w Wodzisławiu Śląskim

Reprodukowanie, rozpowszechnianie i rozprowadzanie niniejszego dokumentu wymaga zezwolenia, o którym mowa w art. 18 ustawy z dnia 11 maja 1989r. - Prawo geodezyjne i kartograficzne (Dz. U. Nr 50, poz. 163, z późniejszymi zmianami).

2010-12-29
Wodzisław Śląski, dnia z dnia 29.12.2010 r. Sybilla Kokoszka, stanowisko KARTOGRAF

"Nadir" s.c.
Tomasz Szulc & Jacek Szkatła
ul. Dąbrowskiego 67B, 44-313 Wodzisław Śląski
NIP 647 230 100, REGON 276526840
Pracownia Geodezyjna: Górnego ul. Rybnicka 73
tel. 0602 230 599, 0602 230 596



STAROSTA WODZISŁAWSKI
Powiatowy Ośrodek Dokumentacji Geodezyjnej i Kartograficznej
w Wodzisławiu Śląskim

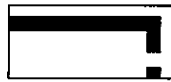
Poświadczam, że załącznik nr 1 arkusz nr 1D do uchwały nr 11 Rady Gminy Gorzyce z dnia 2010-12-29 jest zgodny z oryginałem przyjętym do państwowego rejestru geodezyjnego i kartograficznego w dniu 2010-12-29.

Wodzisław Śląski, dnia 2010-12-29 r. Sybilla Kokoszka, stanowisko KARTOGRAF

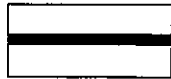
Załącznik nr 1 arkusz nr 1D do uchwały nr 11 Rady Gminy Gorzyce z dnia 2010-12-29 r.

miejscowy plan zagospodarowania przestrzennego dla terenów położonych w sołectwach: Czyżowice, Turza Śląska, Gorzyce i Gorzyce-Osiny - arkusz nr 1E – legenda i wyrys ze studium

USTALENIA PLANU



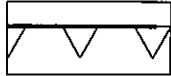
GRANICE OBSZARÓW OBJĘTYCH PLANEM MIEJSCOWYM



LINIE ROZGRANICZAJĄCE tereny o różnym przeznaczeniu lub różnych zasadach zagospodarowania

04.D.2.U

OZNACZENIA TERENÓW (04 - liczba wspólna dla zmiany planu, D - symbol obrębu, 2 - kolejny teren o danym przeznaczeniu, U - symbol przeznaczenia terenu



NIEPRZEKRACZALNE LINIE ZABUDOWY

U

TERENY ZABUDOWY USŁUGOWEJ

US

TERENY SPORTU I REKREACJI

WYRYS ZE STUDIUM UWARUNKOWAŃ I KIERUNKÓW ZAGOSPODAROWANIA PRZESTRZENNEGO GMINY GORZYCE Z OZNACZENIEM GRANIC OBSZARÓW OBJĘTYCH PROJEKTEM PLANU MIEJSCOWEGO, skala 1:30000



Załącznik nr 1, arkusz nr 1E
do uchwały nr / /11
Rady Gminy Gorzyce
z dnia 2011 r.