

Uchwała nr XXXIV/289/09
Rady Gminy Gorzyce
z dnia 15 października 2009 r.

w sprawie zatwierdzenia Planu Odnowy Miejscowości Turza Śląska

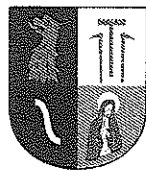
Na podstawie art. 18 ust. 2 pkt. 6 ustawy z dnia 8 marca 1990 roku o samorządzie gminnym (Dz. U. z 2001 r. Nr 142, poz. 1591, ze zmianami), uchwała się co następuje:

- § 1. Zatwierdza się Plan Odnowy Miejscowości Turza Śląska, stanowiący załącznik do niniejszej uchwały.
- § 2. Wykonanie uchwały powierza się Wójtowi Gminy.
- § 3. Uchwała wchodzi w życie z dniem podjęcia.

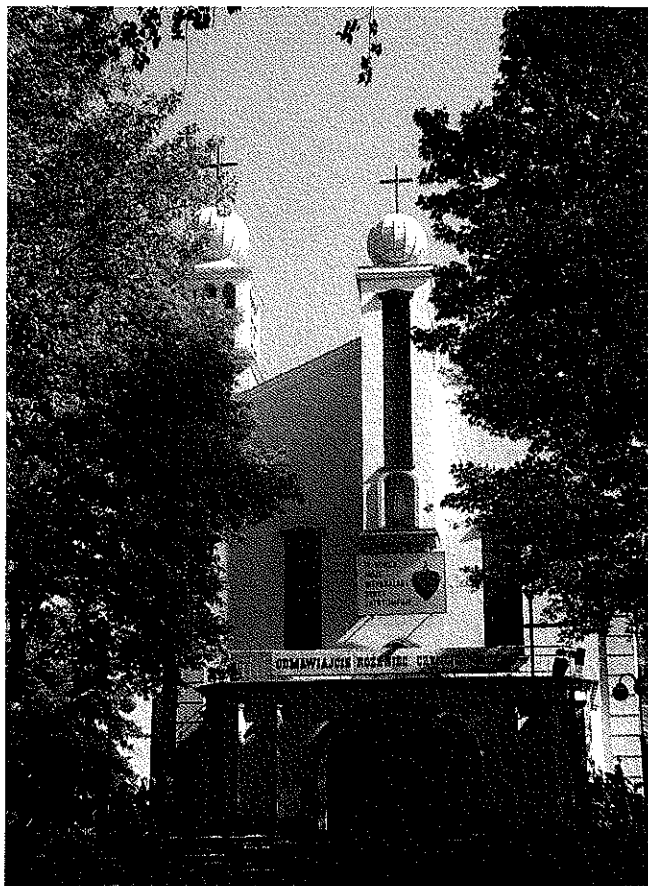
PRZEWODNICZĄCY
R A D Y G M I N Y

mgr inż. Grzegorz Zychma

Gmina Gorzyce



**PLAN ODNOWY MIEJSCOWOŚCI
TURZA ŚLĄSKA**



Wrzesień 2009r.

SPIS TREŚCI

1.	Wstęp	2
2.	Charakterystyka miejscowości	4
2.1	Rys historyczny miejscowości.....	6
2.2	Demografia	9
2.3	Zagospodarowanie przestrzenne	12
2.3.1	Geograficzne uwarunkowania	12
2.3.2	Zagospodarowanie terenu.....	13
2.4	Obiekty zabytkowe	13
2.5	Uwarunkowania gospodarcze	18
2.6	Skomunikowanie miejscowości	20
2.7	Walory przyrodnicze	20
2.7.1	Ukształtowanie terenu	21
2.7.2	Hydrografia	21
2.8	Infrastruktura techniczna	22
2.8.1	Gospodarka wodno-ściekowa	22
2.8.2	Ciepłownictwo i elektroenergetyka.....	22
2.9	Infrastruktura oświatowo - kulturalna i sportowo – rekreacyjna.....	23
2.9.1	Infrastruktura oświaty.....	23
2.9.2	Aktywność społeczności lokalnej.....	24
3.	Analiza SWOT	28
4.	Planowane zadania inwestycyjne i przedsięwzięcia aktywizujące społeczność lokalną w okresie 7 lat	31
5.	Wykorzystane materiały	34
6.	Spis tabel, wykresów, rysunków i zdjęć	35

1. Wstęp

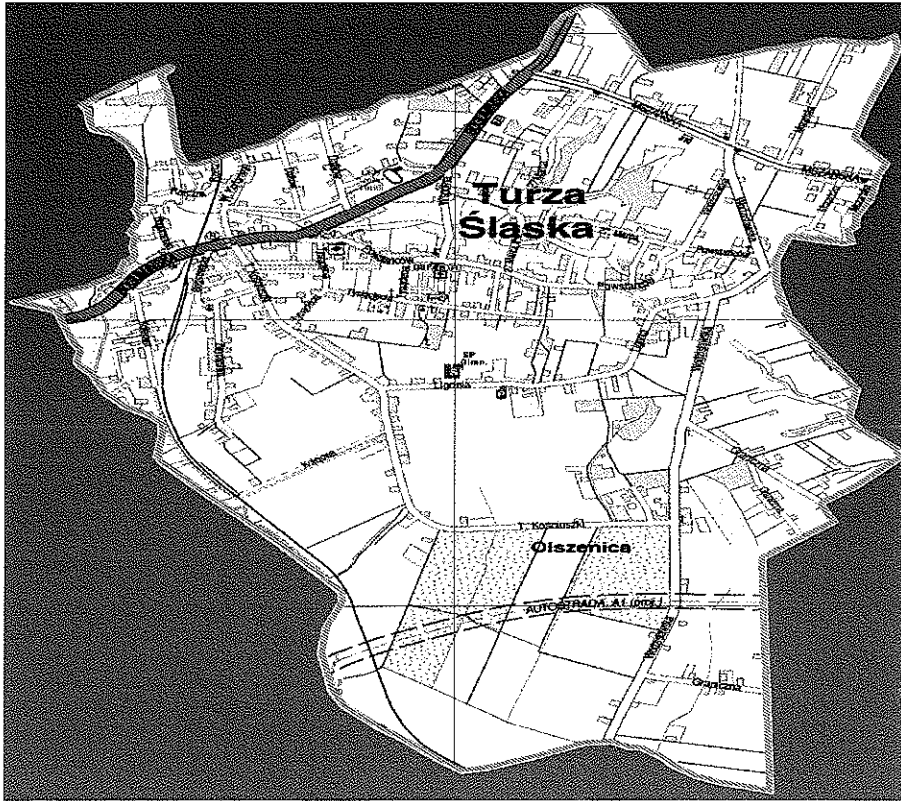
Podstawą rozwoju miejscowości Turza Śląska są planowane działania w ramach dokumentu pn. w „Plan Odnowy Miejscowości Turza Śląska”, który określa cele i kierunki działania wraz z zadaniami inwestycyjnymi na lata 2009-2015. Dokument ten powstał w wyniku odpowiedniego poziomu świadomości społecznej, aktywności i inicjatywie mieszkańców, którzy dostrzegają szanse pełniejszego i bardziej dynamicznego rozwoju swojej miejscowości. Celem planu jest zwiększenie atrakcyjności wsi jako miejsca zamieszkania i zaplanowanie oraz przeprowadzenie tego w sposób dostępny, oczekiwany i popierany oraz wykonalny dla lokalnej społeczności.

Plan Odnowy Miejscowości jest dokumentem o charakterze planowania strategicznego i ma także na celu stworzenie szczegółowej koncepcji i wizji rozwoju danej miejscowości. Odnowa i rozwój wsi jest wypadkową wielu działań, wśród których pierwsze miejsce zajmuje aktywność, zaangażowanie i solidarna postawa mieszkańców, dlatego też przygotowanie dokumentu konsultowane było z mieszkańcami Turzy Śląskiej. Jego opracowanie a następnie wdrożenie wiąże się z określonymi korzyściami dla społeczności lokalnej:

- Możliwość korzystania z funduszy strukturalnych i innych zewnętrznych źródeł finansowania działań rozwojowych,
- Zdynamizowanie rozwoju społeczno – gospodarczego miejscowości, dzięki pojawiającym się nowym możliwościom podejmowania działań rozwojowych,
- Wzrost atrakcyjności życia społeczno – kulturalnego,
- Wdrażanie pozytywnych zmian akceptowanych przez mieszkańców,
- Aktywizacja społeczności lokalnej – wzrost tożsamości z miejscem zamieszkania i stopnia integracji mieszkańców wokół działania na rzecz własnego środowiska,

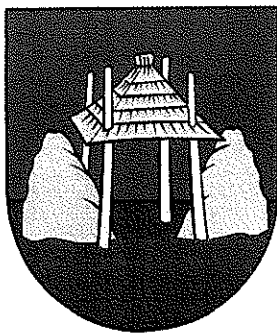
Plan Odnowy Miejscowości Turza Śląska przygotowany został również w oparciu o Strategię Rozwoju Gminy Gorzyce do roku 2015, Plan Rozwoju Lokalnego Gminy Gorzyce, z uwzględnieniem Studium uwarunkowań i kierunków zagospodarowania przestrzennego Gminy Gorzyce. Przedział czasowy dostosowano do Narodowych Strategicznych Ram Odniesienia na lata 2007-2013, Programów Operacyjnych na lata 2007-2013, Programu Rozwoju Obszarów Wiejskich 2007-2013 oraz Strategii Rozwoju Województwa Śląskiego uwzględniającej działania, które będą współfinansowane ze środków

krajowych i funduszy strukturalnych Unii Europejskiej w okresie programowania 2007-2013. Powodem powiązania Planu Odnowy Miejscowości Turza Śląska z wyżej wymienionymi dokumentami jest fakt, iż rozwój miejscowości w perspektywie regionalnej jest nierozdzielnie związany z rozwojem Gminy Gorzyce, Powiatu Wodzisławskiego i Województwa Śląskiego. Niezbędne jest więc stworzenie warunków umożliwiających wykorzystanie szerokiego spektrum dokumentów programujących rzeczywistość regionalną.



Rysunek nr 2. Plan sołectwa Turza Śląska.

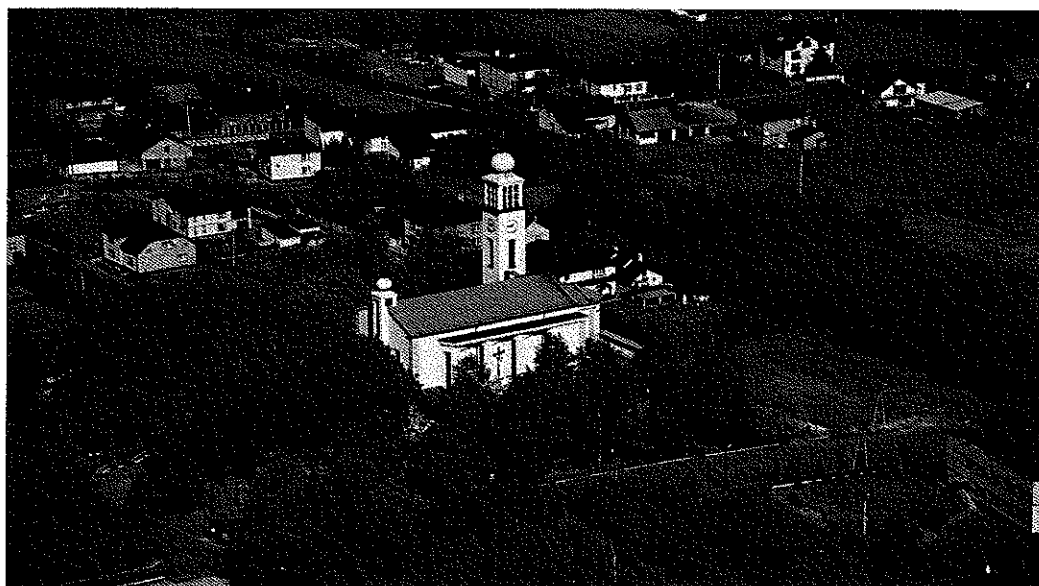
Turza Śląska położona jest we wschodniej części Gminy Gorzyce. Od północy graniczy z Wodzisławiem Śląskim, od wschodu z Gminą Godów, a od zachodu z Gorzycami i Czyżowicami. Linią graniczną pomiędzy sołectwami: Turza Śl. a Gorzyce i Czyżowice jest potok Leśnica. Dawna nazwa Turzy Śląskiej to Turza Wielka, natomiast sąsiedniej Turzyczki - Mała Turza. Można przypuszczać, że nazwy te pochodzą od dzikiej zwierzyny, Tur - podobny do żubra w tutejszych lasach spotykany był jeszcze w XV wieku. Pierwsza wzmianka źródłowa o wsi Turza pochodzi z około 1305 roku, gdzie występuje jako Turschow. Była to prawdopodobnie nowa wioska osadzona już na prawie niemieckim, obok starej Turzy zwanej - Mała Turza, która osadzona była na prawie polskim.



Rysunek nr 3. Herb sołectwa Turza Śląska.

Pierwotna zabudowa Turzy kształtowała się w oparciu o obecną ulicę Powstańców Śląskich. Turza posiadała charakter typowej wsi łańcuchowej, otoczonej polami. Poza wsią znajdowały się dwa folwarki: w rejonie obecnego skrzyżowania ulic Kościuszki i Ligonia oraz przy obecnym skrzyżowaniu ulic Kościuszki i Wodzisławskiej – Folwark Olszanica (obecnie nieistniejący).

Większość zabudowy Turzy Śl. w dalszym ciągu skupiona jest wokół centralnej ulicy jaką jest ulica Powstańców Śląskich. Tu znajdują się też główne obiekty użyteczności publicznej. Niewielkie skupiska zabudowy znajdują się wzdłuż starych dróg łączących wieś z folwarkami – obecnie ulice Ligonia, Kościuszki, Wodzisławska, oraz wzdłuż nowych ulic. Zabudowa posiada charakter rozproszony, jednakże nowa zabudowa w większym stopniu posiada charakter skupiony. Przeważają domy jednorodzinne w ogrodach, współczesne lub znacznie przekształcone.



Zdjęcie nr 1. sołectwo Turza Śląska z lotu ptaka
Źródło- foto A. Poremski

2.1 Rys historyczny sołectwa Turza Śląska.

Nowe prawo niemieckie, które było wprowadzone na przełomie XIII i XIV wieku pozwalało na tworzenie nowych osad na terenach dotychczas nie zaludnionych. Dowodem tego może być fakt, że w tym czasie istniało tu 18 łańców kmiecich, co nie jest spotykane we wsiach osadzonych na prawie polskim, z których dziesięcina pieniężna należała się biskupowi wrocławskiemu. Dokument z roku 1528 mówi o wcieleniu państwa

Wodzisław, do którego należała Wielka Turza i Mała Turza do Księstwa Opawskiego.

Następna wzmianka pochodzi z roku 1555. Ówczesny właściciel państwa Wodzisław przekazał zapisem fundacyjnym czynsz z młyna w Turzy Małej, składający się z 12 korcy starej miary wodzisławskiej mąki żytniej i utuczonej świni na utrzymanie ubogich ludzi w szpitalu w Wodzisławiu Śl. Z 1650 roku odnotowujemy wzmiankę o zezwoleniu dla mieszkańców Wodzisławia Śl. na sprzedaż piwa do Turzy Małej. Lata 1652 i 1679 to daty, w których zanotowano wizytacje biskupie w parafii Jedłownik, do której należały Turza Mała i Turza Wielka. Pierwszy spis mieszkańców pochodzi z 1680 roku. I tak w Turzy Wielkiej zamieszkiwali: Rek, Bugła, Theda, Syska, Philipp, Jan Karczmarz, Grzegorz Wieczorek, Jan Kisiel, Kaspar Kozieł, Maciej Michalec, Sebastian Sobek, Gallus Moroń, Bartłomiej Zientek, Jan Ledwoń, Urban Tychon, Paweł Oślizło, Maciej Szkatuła, Jakub Kwiaton, Młynarz Leśny, Jurczyk, Warło, Warlik, Szyndzielarz, Kzrczek, Kubala, Bomba, Chromy, Sabaka, Bolesciwy, Konopka, Pawelko, Wyjadacz, Gancol. Natomiast w Turzy Małej zamieszkiwali: Adam Ordos, Michał Południk, Guzik, Jerzy Gajda, Mikołaj Świerk, Jan Oślizło, Andrzej Prudel, Gallus Czapla, Jerzy Bura i młynarz Gliniany. Z tego samego roku pochodzi wzmianka o folwarku Piotra Chorwata. Folwark ten zwany był wielkoturzycznym lub też Olszanica albo Bielcia. Rozszerzenie folwarku nastąpiło w XVII wieku przez 2 gospodarstwa: Rekowskie i Bugłowskie. Dopiero z początkiem XIX wieku, powstał tu tzw. Nowy Folwark, w którym istniała owczarnia. Z roku 1680 datuje się zapis o młynarzu z młyna leśnego na terenie Turzy Wielkiej. Młynarzem był wówczas Młynarz Leśny, a jego żona - Młynarką Leśną. Młyn ten zwano również Pilnym Młynem, bo posiadał już piłę do cięcia drewna. Młyn Leśny wziął swoją nazwę od swego położenia na samym skraju lasu, który prawdopodobnie jeszcze w XVIII wieku zasłaniał tu widok na południe i na zachód od Młyna. Potok Leśnica napędzający ten Młyn, przybrał prawdopodobnie nazwę od lasu, przez który przepływał. Idąc z Młyna Leśnego, czy także z istniejącego wówczas Młyna Pendzichowskiego na terenie Czyżowic do Czyżowic, czy do Gorzyc – trzeba było przechodzić przez las. Po lewym wschodnim brzegu Leśnicy, las sięgał jeszcze w 1750 roku aż do Bielicy. Oprócz w/w Młyna, spotykamy zapiski z 1696 roku, dotyczące Młyna Turzyn, którego właścicielem wówczas był Stanisław Grzonek. Między młynami w Małej Turzy, a młynami na obszarze Wielkiej Turzy rozciągały się duże stawy wzdłuż biegu Leśnicy, która pod Godowem wpada do Olzy. Zachowała się mapa I.W.Wielanda z 1736 roku, na której uwidoczniono owe stawy. W statwach tych ludność prowadziła hodowlę ryb, a w szczególności karpia. W 1696 roku Turza Wielka i Turza Mała, jako przynależne do państwa Wodzisław, zostały sprzedane księciu Dietrichsteinowi przez cesarskich komisarzy wyższego urzędu. Z tego samego roku

pochodzi zapis o karczmi w Turzy Wielkiej, gdzie młynarzem był wtedy Jan Karczmarz. W latach 1697 – 1702 była także karczma w Małej Turzy, gdzie karczmarzem był niejaki Jan Mitko. W 1721 roku po raz pierwszy wspomina się o zapisie Małą Turzę jako Turzyczkę. Zapis z roku 1733 wspomina o sołtysie w Wielkiej Turzy, którym był Walenty Cichoń. W 1790 roku w małej Turzy były dwie kaplice, przypuszczalnie drewniane. Do dnia dzisiejszego istnieje jeszcze kaplica św. Jana Nepomucena /murowana/. Z 1780 roku pochodzą wzmianki o zasiedleniu w Wielkiej i Małej Turzy: w Wielkiej Turzy było 15 gospodarstw siedlacyjnych /chłopskich/ oraz 14 zagranicznych. Był ponadto 1 młyn wodny /Leśny/ oraz 1 folwark. Ludności było 123 osoby. Natomiast w Małej Turzy zamieszkiwało wówczas 4 zagrodników i chałupników, co stanowiło 17 samodzielnych domostw z ludnością w liczbie 82 osoby. W tym czasie mieszkańcy Wielkiej Turzy musieli oddawać rocznie na rzecz pana 14 korców żyta, 32 korce owsa i wykonywać rocznie 17,5 sztuki prędy.

W 1818 roku państwo stanowe Wodzisław, do którego cały czas należały Wielka Turza i Mała Turza zostały włączone do nowo utworzonego powiatu rybnickiego. W roku 1840 Wielka Turza liczyła 51 domów, 1 folwark dominialny we wsi, a drugi - "Olszenica", poza wsią. Nadal istniał młyn i jedna piła. Ludność w owym czasie liczyła 404 osoby, w tym odnotowuje się 1-go protestanta i 3 Żydów. W Małej Turzy zanotowano wówczas istnienie 20 domostw i 179 mieszkańców katolickich. We wsi czynny był 1 młyn wodny.

Rok 1835 przynosi pierwszą wzmiankę o pieczęci Małej Turzy. Na pieczęci widać herb wsi, który przedstawia stóg pusty na czterech słupach stojący. Pieczęć ma napis G. Klein Shurzy Rybnikier Kreis i jest wyciśnięta na dokumencie w Archiwum Starostwa Rybnickiego. O pieczęci z Wielkiej Turzy wiemy tylko tyle, że może pochodzić jeszcze z XVIII wieku. Ma ona napis G.Gros Shvrzy Ryniker Kreis. W środku wyciśnięto herb przedstawiający stóg na czterech słupach stojący i dwie kopki siana po jego bokach. W roku 1858 w Wielkiej Turzy zamieszkiwało już 339 osób, a trzy lata później, tj. w 1861 roku - 548 osób. Był 1 młyn. Stan liczebny bydła łącznie z folwarkiem wynosił 51 koni, 86 sztuk bydła rogatego, 304 owce 6 świń. Gmina należała do parafii i szkoły w Jedłowniku i dawała tamtejszemu proboszczowi dziesięcinę po części ze snopów, po części z ziarna. W tym samym czasie w Małej Turzy żyły 193 osoby, w 36 rodzinach i 26 domach mieszkalnych. Stan bydła wynosił 21 koni, 29 sztuk bydła rogatego, 15 sztuk nierogatego. W roku 1871 zanotowano w Turzy Wielkiej 134 osoby potrafiące czytać i pisać, analfabetów było 95, natomiast 67 osób nie określiło umiejętności czytania i pisania. W Turzyczce piśmiennych było 98 osób, a analfabetów – 47 osób. W latach 1884 -1886 na terenach należących do Turzy i Turzyczki prowadzono budowę linii kolejowej z Wodzisławia do Chałupek. Na rok 1885

datuje się budowę szkoły podstawowej w Turzy. W końcowych latach XIX wieku powstaje tam duża murowana kaplica pod wezwaniem św. Jana Nepomucena. W roku 1890 naliczono w Turzy 589 katolików i 5 protestantów, a w Turzyczce – 225 katolików i 5 Żydów. Koniec XIX wieku zamyka pewien okres dla dwóch sąsiadujących ze sobą od stuleci wsi - Turzy /kiedyś Wielkiej/ i Turzyczki /Małej/.

2.2 Demografia

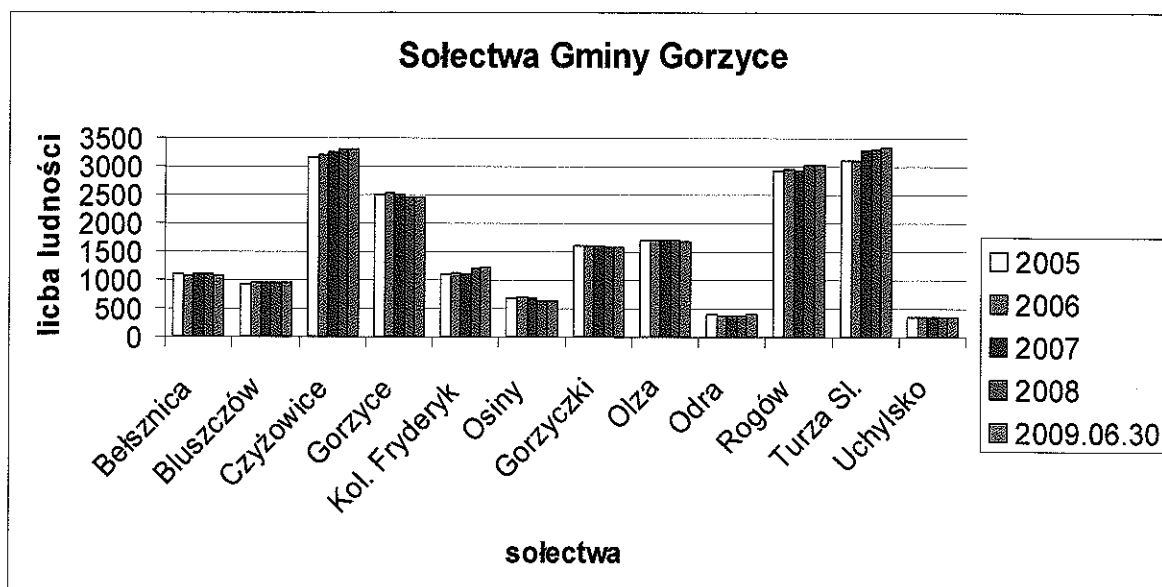
Według ewidencji UG Gorzyce na terenie gminy mieszka 19.992 osób (stan na 30.06.2009 r.), w tym najwięcej osób zamieszkuje **omawiane sołectwo Turza Śląska (ok. 16%)** a także sołectwa **Czyżowice (ok. 16%), Rogów (ok. 15%), Gorzyce (około 12%)**

Lp.	Sołectwo	Liczba mieszkańców stan na 30.06.2009 r.	Procent w %
1	Belsznica	1085	5,43
2	Bluszczów	950	4,75
3	Czyżowice	3309	16,55
4	Gorzyce	2454	12,27
5	Kol. Fryderyk	1218	6,09
6	Osiny	633	3,17
7	Gorzyczki	1570	7,85
8	Olza	1678	8,39
9	Odra	390	1,95
10	Rogów	3024	15,13
11	Turza Śl.	3324	16,63
12	Uchylsko	357	1,79
RAZEM:		19992	100

Tabela 1. Liczba ludności w poszczególnych sołectwach Gminy Gorzyce na 30.06.2009 r.
Źródło: UG Gorzyce, stan na 30.06.2009 r.- opracowanie własne

Prognoza demograficzna Głównego Urzędu Statystycznego na lata 2010-2030 dla powiatu wodzisławskiego przewiduje, że liczba ludności w powiecie zmniejszy się z 153,5 tys. do 144,7 tys. osób w roku 2030.

Aktualny trend wskazuje jednak zupełnie inną tendencję. W większości sołectw Gminy Gorzyce w latach 2005-2009 liczba mieszkańców wykazuje nieznaczny trend wzrostowy, co obrazuje poniższy wykres.

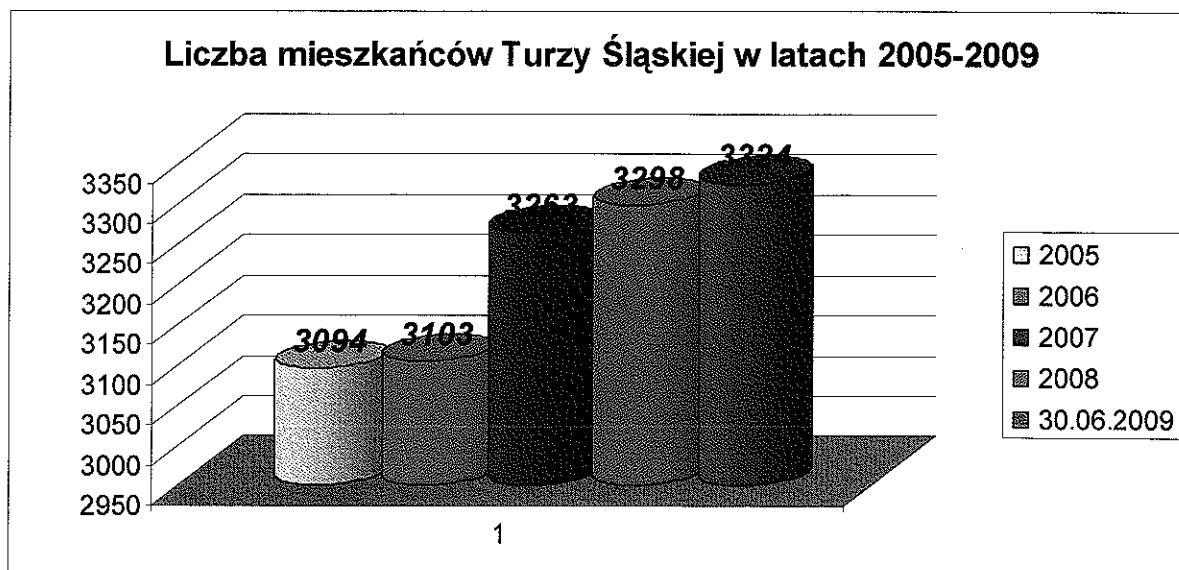


Wykres 1. Liczba ludności w poszczególnych sołectwach gminy Gorzyce w latach 2005-2009
 Źródło: UG Gorzyce- opracowanie własne

Liczba mieszkańców gminy wzrosła z 19 495 w roku 2005 do 19 992 na koniec czerwca 2009 r. Sołectwo Turza Śląska pozostaje wierne tej tendencji. Począwszy od roku 2005 nastąpił stopniowy wzrost liczby mieszkańców. W 2005 roku liczba mieszkańców Turzy Śląskiej wynosiła 3094, a na koniec czerwca 2009 wyniosła 3324 mieszkańców. W całym analizowanym okresie tj. od 2005 r. do połowy 2009 r. największą liczbę mieszkańców można było odnotować w połowie roku 2009 r.

	2005	2006	2007	2008	2009.06.30
Liczba mieszkańców Turzy Śląskiej	3094	3103	3263	3298	3324

Tabela 2. Liczba mieszkańców Turzy Śląskiej w latach 2005-2009
 Źródło: UG Gorzyce- opracowanie własne



Wykres 2. Liczba ludności w miejscowości Turza Śląska w latach 2005-2009

Źródło: UG Gorzyce –opracowanie własne

Biorąc pod uwagę stosunek urodzeń do zgonów okazuje się, że w badanym okresie średnio w Gminie Gorzyce rodziło się 200 dzieci rocznie, w tym w miejscowości Turza Śląska średnio 33 dzieci rocznie. Natomiast średnia roczna liczba zgonów w gminie wyniosła około 198 osób. Powyższe dane pozwalają na stwierdzenie, że ogólny wzrost liczby ludności nie jest spowodowany nadwyżką urodzeń nad liczbę zgonów, ale raczej innymi czynnikami, takimi jak migracja osób z innych terenów na tereny gminy.

	2005	2006	2007	2008	30.06.2009
Urodzenia	166	209	223	231	134
Zgony	198	189	195	211	118

Tabela 3. Urodzenia i zgony w Gminie Gorzyce w latach 2005-2009

Źródło: UG Gorzyce- opracowanie własne