

## **2.3. Zagospodarowanie przestrzenne**

### **2.3.1. Geograficzne uwarunkowania**

Teren Gminy Gorzyce wchodzi w skład ziemi rybnicko-wodzisławskiej ( znajduje się w jej południowo zachodniej części), leżącej na krawędzi Wyżyny Śląskiej i Doliny Nadodrzańskiej. Na południu granicę ziemi rybnicko-wodzisławskiej wyznaczają: rzeka Olza z Piotrówką, stanowiąca również granicę państwową z Czechami, od południowego zachodu i zachodu dolina Odry.

Gmina zajmuje teren równinny (równina nadodrzańska) oraz łagodnie pagórkowaty (Wyżyna Śląska), powstały z utworów lodowcowych. Średnia wysokość. n.p.m. wynosi ok. 260-280 m.

**Belsznica** to jedno z najpiękniej położonych sołectw Gminy Gorzyce. Zlokalizowane na wzgórzu 256 m n.p.m. urzeka pięknym widokiem na dolinę Odry i Olzy, obejmującym swoim zasięgiem również Bramę Morawską.

Przez Gminę Gorzyce przebiega trasa rowerowa, będąca częścią szlaku rowerowego wokół powiatu wodzisławskiego, który jest zarejestrowany w śląskiej sieci tras rowerowych pod nr 316Y i liczy 52 km. Szlak ten łączy się z trasą rowerową europejską i trasą Euroregionu Śląska Cieszyńskiego. Trasa przebiega z dala od głównych szlaków drogowych i jest atrakcyjna pod względem rekreacyjnym – ośrodki wypoczynkowe w Olzie, Miasteczko Country w Czyżowicach, duże pole namiotowe w Olzie zlokalizowane na obrzeżach starego koryta rzeki Olzy. Na uwagę zasługują także rzeka Olza i Odra, zbiornik wodny Polder Buków oraz kompleksy leśne w rejonie Czyżowic.



**Zdjęcie nr 1. Główna arteria solectwa Belsznica**  
Źródło- opracowanie własne

### **2.3.2 Zagospodarowanie terenu**

Zgodnie ze Studium uwarunkowań i kierunków zagospodarowania przestrzennego Gminy Gorzyce, Belsznicę cechuje:

- Niski stopień zainwestowania terenu; zabudowa mieszkaniowa towarzysząca głównie ulicy Raciborskiej, o zmiennej intensywności zabudowy; przysiółek Stawy o charakterze rolniczym;
- Brak centrum usługowego, nieliczne występujące obiekty wzdłuż głównej drogi (ul. Raciborskiej) znajdują się w znacznym oddaleniu;
- Występowanie zwartych obszarów leśnych (kompleks leśny) w części północnej solectwa;
- Większe obszary rolnicze w części południowej – głównie łąki i pastwiska ze znacznym udziałem odłogów;
- Obecność stosunkowo licznych obiektów z zakresu gospodarki magazynowej;
- Dostępność do środka transportu ( linia PKS, PKP );

## 2.4. Obiekty zabytkowe

W gminie Gorzyce znajduje się wiele ważnych obiektów zabytkowych, historycznych i krajobrazowych. Do najważniejszych możemy zaliczyć:

### Gorzyce

- Zespół pałacowo-parkowy przy ul. Zamkowej w Gorzycach ( wpisany do rejestru zabytków nr A/1388/89 w skład którego wchodzi: -Pałac hrabiów Arco z XVIII wieku, Pałacyk myśliwski z XIX wieku, park krajobrazowy w stylu angielskim z XIX wieku.
- Kościół pw. Św. Anioła Stróża.
- Familoki i Kolonia Fryderyk.

### Gorzyczki

- Dwór Larischów w Gorzyczkach wraz z przyległym folwarkiem.
- stanowisko archeologiczne nr 1 – grodzisko średniowieczne typu stożkowatego (wpisane do rejestru nr A/1105/69).

### Odra

- Kaplica pw. Św. Jana Nepomucena.

### Olza

- Kaplica pod wezwaniem Świętej Rodziny wzniesiona w 1801 roku w stylu klasycystycznym przy ul. Wiejskiej wpisana do rejestru nr A/4/99.
- „Kolonia Olecka”.

### Rogów

- Kościół pw. Najświętszego Serca Pana Jezusa.

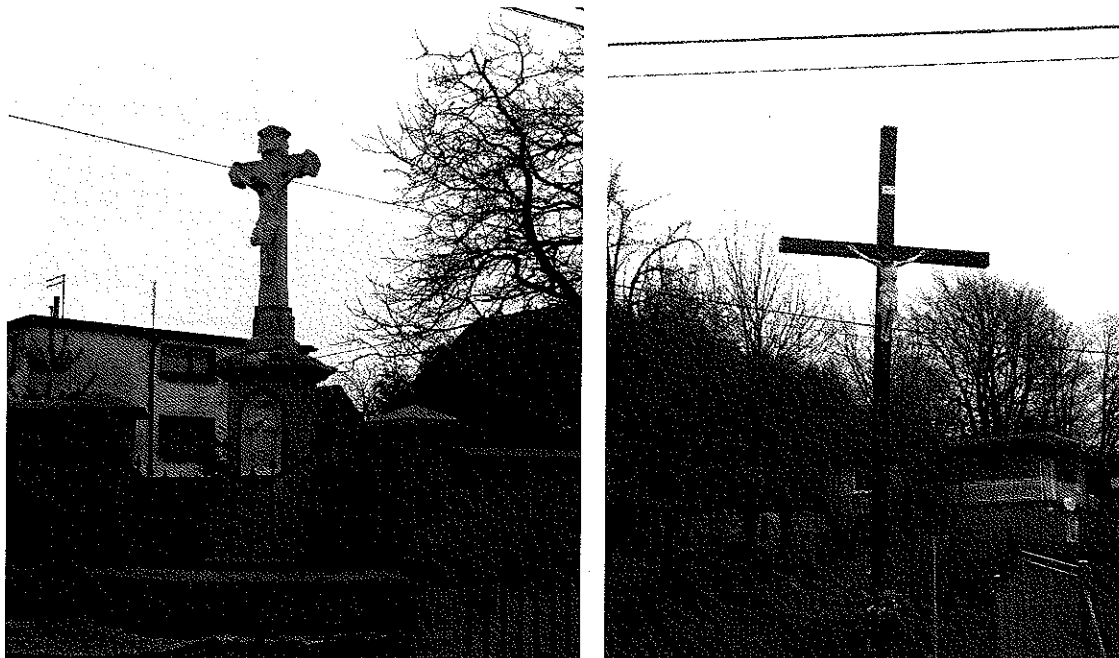
### Turza Śląska

- Sanktuarium Matki Boskiej Fatimskiej w Turzy.
- „Folwark w Olszenicy

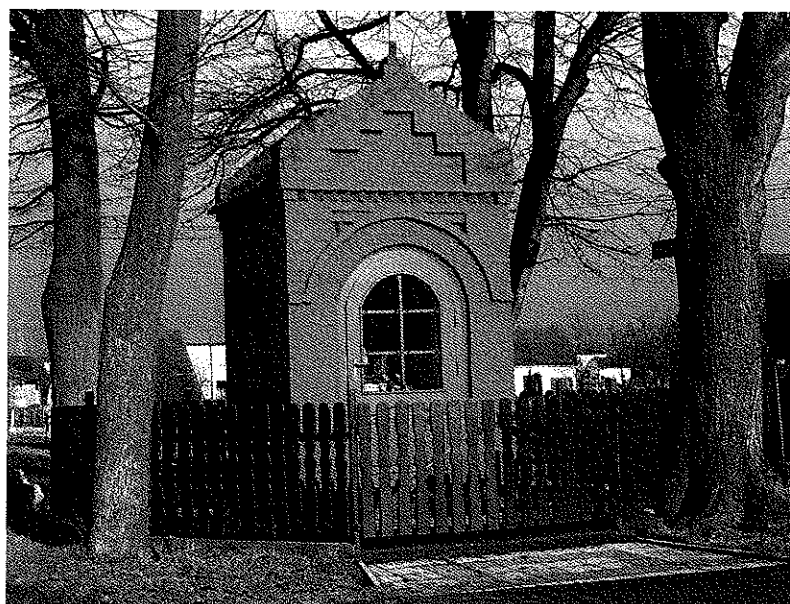
### Bluszczów

- unikat w skali śląska – **kamienna figura św. Jana Nepomucena z XVIII wieku** wpisana do rejestru zabytków pod numerem B/585/84. Jest to piękny obiekt małej architektury sakralnej, usytuowany na szczycie wzgórza zwanego Kamieńcem na granicy Rogowa i Bluszczowa.

W samej **Belsznicy** do obiektów zabytkowych zaliczają się dwa krzyże przydrożne zlokalizowane przy ulicy Raciborskiej oraz zabytkowa kapliczka u zbiegu ulic Stawowej i Wałowej w Belsznicy.



**Zdjęcie nr 2. Krzyże przydrożne na ul. Raciborskiej w Belsznicy**  
Źródło- opracowanie własne



**Zdjęcie nr 3. Zabytkowa kapliczka przy zbiegu ulic Stawowej i Wałowej w Belsznicy**  
Źródło- opracowanie własne

## 2.5. Uwarunkowania gospodarcze

Gmina Gorzyce charakteryzuje się dominacją terenów otwartych o charakterze rolniczym, przy znacznym udziale terenów osiedleńczo-mieszkaniowych. Występuje tu niewiele obiektów przemysłowych. Wg danych Urzędu Gminy Gorzyce w gminie funkcjonuje ok. 1102 podmiotów prowadzących działalność gospodarczą, wśród których najliczniejszą grupę stanowią firmy zajmujące się handlem i usługami. Natomiast na terenie sołectwa Belsznica zlokalizowane są 52 podmioty gospodarcze, w większości są to małe firmy. W podmiotach gospodarki narodowej zarejestrowanych w rejestrze REGON dominuje sektor prywatny stanowiąc powyżej 95%. Największą grupę stanowią **osoby fizyczne prowadzące działalność gospodarczą powyżej 80%**, z kolei spółki cywilne ok. 5%, spółki handlowe ok. 2%, fundacje, stowarzyszenia, organizacje społeczne niespełna 2% i inne formy prawne.

Działalność gospodarcza podejmowana przez osoby fizyczne w gminie Gorzyce nakierowana jest głównie na handel, usługi i transport. Przetwórstwo przemysłowe stanowi zaledwie 14%, budownictwa 13% a hotele i restauracje 5,5%.

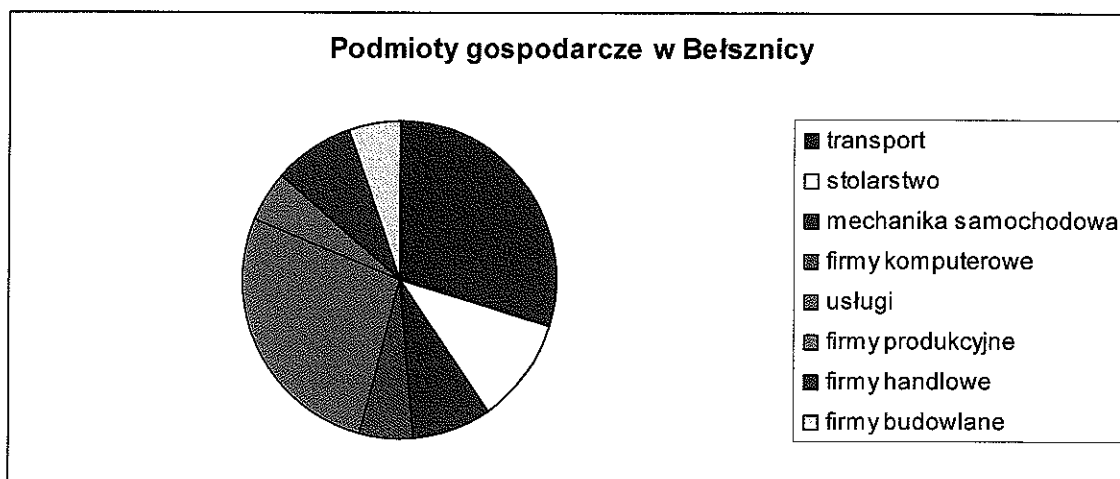
Aktywność gospodarcza mieszkańców gminy przekłada się na sektor zatrudnienia – najwięcej osób zatrudnionych jest w sektorze prywatnym 59,5%.

Sołectwa wiodące – Gorzyce, Rogów – wykształciły centra usługowe w miejscowościach na miarę aktualnych potrzeb. **Belsznica** jest mniejszym sołectwem jednak na jej terenie znajduje się jedyna w gminie oczyszczalnia ścieków.

Miejscowość zachowuje tendencje charakterystyczne dla gminy w zakresie struktury i funkcji podmiotów prowadzących działalność gospodarczą.

Wg danych UG Gorzyce w Belsznicy działalność gospodarczą prowadzą 52 podmiotów, z czego największą grupę stanowią **firmy transportowe** (12 podmiotów gospodarczych) oraz **firmy usługowe** (16 podmiotów). Ponadto w miejscowości funkcjonują także: **4 zakłady stolarskie, 5 firm mechaniki samochodowej, 8 firm handlowych, oraz po dwie firmy komputerowe, produkcyjne oraz 3 budowlane**. Największym podmiotem gospodarczym jest firma transportowa, która zatrudnia kilkadziesiąt osób i specjalizuje się głównie w transporcie międzynarodowym. Przedsiębiorstwo nadal się rozwija.

Należy również wspomnieć w tym miejscu o największym zakładzie który miał swoją siedzibę w Belsznicy a mianowicie Okręgowej Spółdzielni Mleczarskiej w Belsznicy, która w wyniku likwidacji została całkowicie zamknięta. Na bazie majątki Okręgowej Spółdzielni Mleczarskiej powstały inne firmy produkcyjne.



**Wykres nr 3 Podmioty gospodarcze w Belsznicy**

Źródło: UG Gorzyce-opracowanie własne

Głównymi sektorami zatrudnienia dla mieszkańców Belsznicy jest górnictwo i usługi, natomiast z rolnictwa utrzymuje się zaledwie kilku mieszkańców; dwóch rolników prowadzi kilkudziesięciohektarowe gospodarstwa. Większość mieszkańców posiada jedynie przydomowe ogródki, w których uprawia niewielkie ilości warzyw i owoców na własne potrzeby.

Bezrobocie występuje w szczątkowej formie i dotyczy marginalnej liczby mieszkańców.

## 2.6. Skomunikowanie miejscowości

Gmina Gorzyce posiada dogodną położeń w stosunku do przejścia granicznego w Chałupkach i dużych ośrodków – Wodzisławia Śląskiego, Rybnika, Raciborza a także Gliwic i Katowic, z którymi posiada dobre połączenie komunikacyjne – droga krajowa 78 (Gliwice – Ostrawa). W trakcie budowy jest autostrada A1. Sieć dróg lokalnych jest bardzo dobrze rozwinięta.

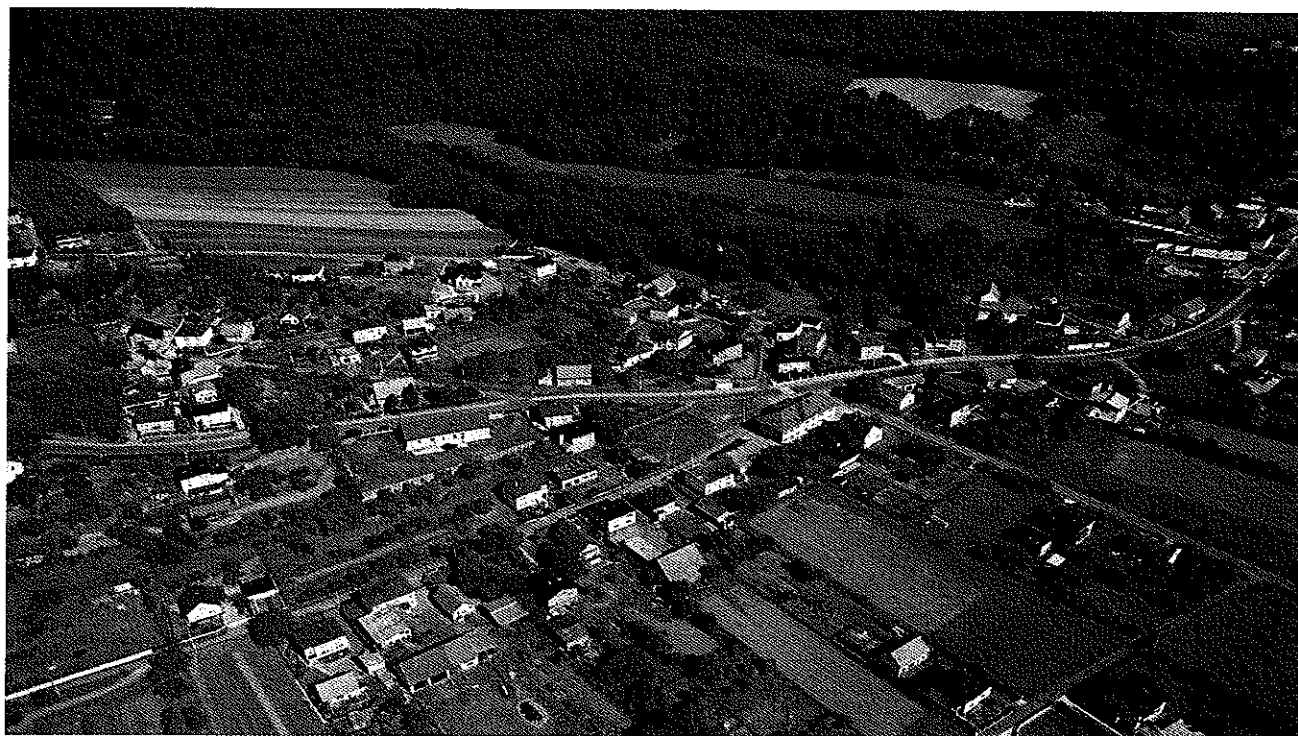
Przez teren sołectwa Belsznica przebiega międzynarodowy szlak kolejowy relacji Rybnik-Wodzisław Śląski-Chałupki-Bohumin łączący Polskę z Czechami (przejście graniczne Chałupki). W latach ubiegłych większość mieszkańców sołectwa Belsznica dzięki połączeniom kolejowym z Wodzisławiem Śląskim, Rybnikiem a nawet Katowicami dojeżdżało do pracy. Jednakże ze względu na ograniczenia w ruchu regionalnym ilość kursujących pociągów zmalała drastycznie. Komunikacja odbywa się głównie dzięki Państwowej Komunikacji Samochodowej. Stan infrastruktury drogowej na terenie sołectwa należy uznać za zadawalający, jednakże wiele dróg wymaga prac remontowo-

modernizacyjnych, szczególnie jeżeli chodzi o nawierzchnię. Ponadto wzdłuż głównej drogi powiatowej nr S5044 przebiegającej przez centrum sołectwa Belsznica zlokalizowany jest chodnik dla pieszych.

## **2.7. Walory przyrodnicze**

### **2.7.1. Ukształtowanie terenu**

Miejscowość Belsznica leży w środkowej części Gminy Gorzyce. Jednym z walorów tej miejscowości jest malownicze położenie u podnóża wzgórz leśnych Płaskowyzu Rybnickiego, z terenu sołectwa można podziwiać piękne krajobrazy walorów Bramy Morawskiej.



**Zdjęcie nr 4. Widok z lotu ptaka na sołectwo Belsznica – część północna**  
Źródło „U nas”

### **2.7.2. Gleby**

W budowie geologicznej gminy Gorzyce biorą udział utwory należące do karbonu, trzeciorzędu i czwartorzędu. Pokrywą glebową sołectwa Belsznica stanowią gleby mady lekkie, średnie i ciężkie, piaski rzeczne oraz kompleksy gleb mułowo-bagiennych, murszowych i torfowych.

### 2.7.3. Hydrografia

Głównymi rzekami odwadniającymi region rybnicko-wodzisławski są: Odra, Olza, Piotrówka, Leśnica i Szotkówka, jak również Ruda z Nacyną i prawobrzeżny dopływ Odry – Bierawka. Na terenie całej gminy sieć wodna jest gęsta, za sprawą zlewisz dwóch dużych rzek – Olzy przepływającej wzdłuż południowej granicy i Odry – wzdłuż zachodniej. Na całym obszarze występują gęsto potoki oraz naturalne i antropogeniczne jeziora. Ważną cechą hydrologiczną rzek są stoiny wód, które prowadzą do powodzi. Przez wieś Belsznica w jej południowej części przepływa niewielki potok Łęgoń.



**Zdjęcie nr 5. Potok Łęgoń w Belsznicy**  
Źródło- opracowanie własne

### 2.7.4. Fauna i flora

W krajobrazie dominują pola uprawne, którym towarzyszą zbiorowiska chwastów, tworzone zarówno przez gatunki rodzime np.: ostrożeń polny, perz właściwy, skrzyp polny, miętę polną, gwiazdnicę pospolitą (będące dla rolnika uciążliwymi chwastami) i obce dla flory krajowej, tzn. kąkol, ostróżeczka polna, groszek bulwiasty, mak polny, jaskier polny, wyka wąskolistna i inne.



W osiedlach oraz miejscach przekształconych przez człowieka rozwija się roślinność ruderalna z dużym udziałem antropofitów. Obecność na tym terenie cieków wodnych tj. Odry, Olzy, Leśnicy, licznych powierzchniowo dużych, jak i mniejszych zbiorników wodnych np.: stawów rybnych bądź zapadlisk, sprzyja wykształceniu się roślinności szuwarowej.

Do dnia dzisiejszego na terenie sołectwa Bełsznica pozostało wiele obszarów leśnych, w których znacząco dominują lipa, dąb oraz buk. Od północnego wschodu do miejscowości Bełsznica przylega kompleks leśny. W wieku XVIII na terenie Bełsznicy była szeroko rozwinięta hodowla ryb. Do dnia dzisiejszego pozostały jedynie wielkie "groble" – usypane zwały ziemi.

Faunę reprezentują cenne gatunki ptaków lęgowych, które są tu niezwykle liczne, znajdziemy tu: perkozka, bączka, bociana czarnego, krzyżówkę, czernicę, nurogęś, kuropatwę, sierpówki, łabędzie, sójki, przepiórkę i wiele innych.

Płazy i gady spotykane na tym terenie to: jaszczurka żyworodna, jaszczurka zwinka, padalec zwyczajny, zaskroniec rybołów, traszki, kumaki, żaby oraz ropuchy.

Ssaki reprezentowane są przez: sarny, lisy, zające, kuny oraz dziki.



**Zdjęcie nr 6. Walory krajobrazowe sołectwa Bełsznica**

Źródło- opracowanie własne

## **2.8. Infrastruktura techniczna**

### **2.8.1. Gospodarka wodno – ściekowa**

Gmina Gorzyce zaopatrywana jest w wodę z wodociągu grupowego administrowanego przez Górnośląskie Przedsiębiorstwo Wodociągów w Katowicach. Belsznica, podobnie jak Gorzyce, Olza i Rogów zaopatrywane są w wodę w oparciu o sieć wodociągową, ze zbiornika wyrównawczego w Gorzycach. Zbiorniki i sieć są w dobrym stanie technicznym.

Na terenie sołectwa Belsznica zlokalizowana jest jedyna oczyszczalnia ścieków w Gminie Gorzyce zarządzana przez Gminny Zakład Kanalizacji w Gorzycach z siedzibą w Belsznicy.

Miejscowość Belsznica jest skanalizowana w około 35 % , jednak w Wieloletnim Planie Inwestycyjnym Gminy Gorzyce założono rozbudowę kanalizacji sanitarnej w sołectwie Belsznica w najbliższych latach. Po zakończeniu realizacji założonych inwestycji w zakresie kanalizacji w 2011 roku, Belsznica będzie sołectwem skanalizowanym w około 90%.



**Zdjęcie nr 7. Oczyszczalnia ścieków w Belsznicy**

Źródło- opracowanie własne

## **2.8.2. Ciepłownictwo i elektroenergetyka**

Gmina Gorzyce nie jest w całości zgazyfikowana. Sołectwo Belsznica jako jedno z 4 sołectw jest zgazyfikowane w 100%. Problem zaopatrzenia w ciepło, ze względu na charakter zabudowy, rozwiązywany jest indywidualnie przez lokalne kotłownie, a także piece opalane głównie węglem i miałem węglowym.

Gmina Gorzyce nie posiada własnego źródła energii elektrycznej. Odbiorcy Gminy w tym mieszkańcy sołectwa Belsznica zasilani są w energię elektryczną ze źródeł zewnętrznych. Bezpośrednią obsługę odbiorców bytowo - komunalnych i przemysłowych gminy zapewnia rozbudowany układ sieci średnich i niskich napięć

## **2.9. Infrastruktura oświatowo - kulturalna i sportowo – rekreacyjna**

### **2.9.1. Infrastruktura oświaty**

Miejscowość nie posiada rozwiniętej infrastruktury oświatowej. Z uwagi na ekonomiczne uwarunkowania m.inn. liczbę dzieci i młodzieży tj. około 150 w miejscowości zlikwidowano placówkę oświatową w połowie lat siedemdziesiątych ubiegłego wieku. Gmina zgodnie z podjętymi uchwałami Rady Gminy Gorzyce w sprawie obwodów placówek oświatowych, umożliwiła zdobywanie wiedzy na podstawowych etapach kształcenia tj. przedszkolnym, podstawowym i gimnazjalnym uczniom i wychowankom z Belsznicy w położonym w sąsiedztwie – sołectwie Rogów.

### **2.9.2. Organizacje społeczne w Belsznicy**

Na terenie sołectwa Belsznica od 1911 r. działa Ochotnicza Straż Pożarna, której siedziba znajduje się w centrum sołectwa. Jednostka skupia 25 członków, wchodzi w skład Związku Ochotniczych Straży Pożarnych RP. Przy OSP działa również sekcja tenisa stołowego, skupiająca w większości młodzież, oraz koło PTTK „STRAŻAK”. Ponadto w sołectwie Belsznica prężnie działa Koło Gospodyń Wiejskich, które skupia 29 członkiń, oraz Klub Sportowy „Rozwój” Belsznica. Klub skupia się głównie na rozwoju młodzieży z sołectwa Belsznica oraz sołectw ościennych. Klub sportowy swoją siedzibę ma w sąsiedztwie miejsca, w którym planuje się budowę placu zabaw. W chwili obecnej na tym terenie jest budowana ogólnodostępna szatnia sportowa.