

**UCHWAŁA NR XXXII/263/13  
RADY GMINY GORZYCE**


z dnia 27 czerwca 2013 r.

**w sprawie zatwierdzenia Planu Odnowy Miejscowości Uchylsko**

Na podstawie art. 18 ust. 2 pkt 6 ustawy z dnia 8 marca 1990 roku o samorządzie gminnym (Dz.U. z 2013 r., poz 594) uchwała się co następuje:

- § 1. Zatwierdza się Plan Odnowy Miejscowości Uchylsko, stanowiący załącznik do niniejszej uchwały.
- § 2. Wykonanie uchwały powierza się Wójtowi Gminy Gorzyce.
- § 3. Uchwała wchodzi w życie z dniem podjęcia.

Przewodniczący Rady Gminy



Krzysztof Małek



Załącznik do Uchwały Nr XXXII/263/13

z dnia 27 czerwca 2013 r.



# PLAN ODNOWY MIEJSCOWOŚCI

## UCHYLSKO



Czerwiec 2013 r.

## SPIS TREŚCI

<b>1. Wstęp.....</b>	<b>4</b>
<b>2. Charakterystyka miejscowości .....</b>	<b>5</b>
2.1 Rys historyczny miejscowości.....	6
2.2 Demografia .....	9
2.3 Zagospodarowanie przestrzenne .....	12
2.3.1 Geograficzne uwarunkowania .....	12
2.3.2 Zagospodarowanie terenu.....	13
2.4 Obiekty zabytkowe .....	14
2.5 Uwarunkowania gospodarcze .....	17
2.6 Skomunikowanie miejscowości .....	18
2.7 Walory przyrodnicze .....	19
2.7.1 Ukształtowanie terenu .....	19
2.8 Infrastruktura techniczna .....	20
2.8.1 Gospodarka wodno-ściekowa .....	20
2.8.2 Ciepłownictwo i elektroenergetyka.....	20
2.9 Infrastruktura oświatowo - kulturalna i sportowo – rekreacyjna.....	21
2.9.1 Infrastruktura oświaty.....	21
2.9.2 Aktywność społeczności lokalnej.....	21
<b>3. Analiza SWOT.....</b>	<b>24</b>
<b>4. Planowane zadania inwestycyjne i przedsięwzięcia aktywizujące społeczność lokalną w okresie 7 lat .....</b>	<b>26</b>
<b>5. Opis i charakterystyka obszarów o szczególnym znaczeniu dla zaspokojenia potrzeb mieszkańców.....</b>	<b>27</b>
<b>6. Wykorzystane materiały.....</b>	<b>28</b>
<b>7. Spis tabel, wykresów, rysunków i zdjęć .....</b>	<b>29</b>

## 1. Wstęp

Plan Odnowy Miejscowości to dokument strategiczny, określający elementy odnowy wsi, determinanty jej rozwoju w sferze społeczno – gospodarczej, jak również działania niezbędne do poprawy warunków życia mieszkańców. Dokument ten jest niezbędnym załącznikiem do wniosków aplikacyjnych w ramach działania „Odnowa i rozwój wsi” w ramach Programu Rozwoju Obszarów Wiejskich na lata 2007-2013, jak również stanowi wytyczne dla władz gminy Gorzyce przy opracowywaniu kierunków rozwoju miejscowości Uchylsko.

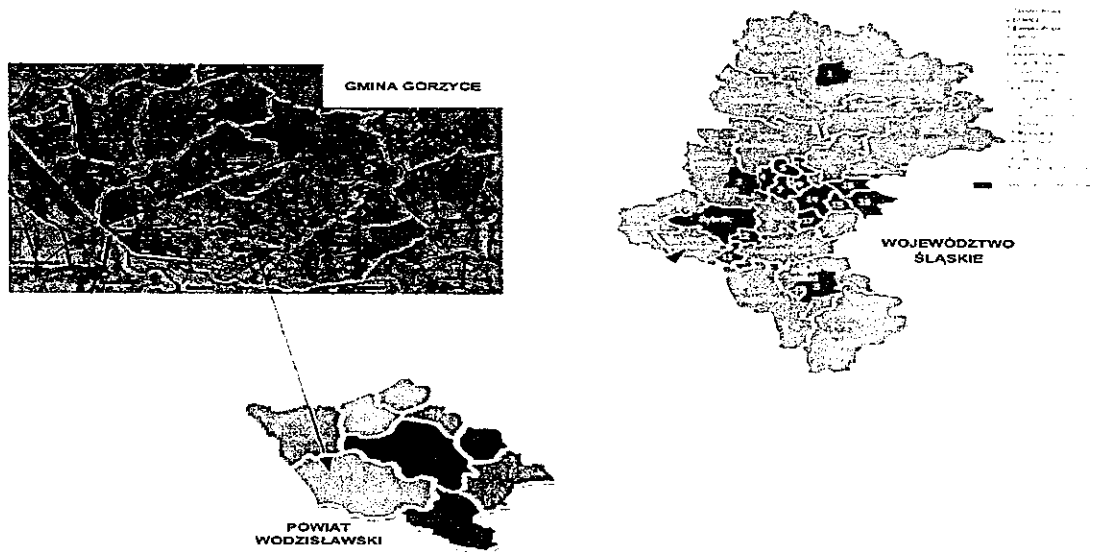
Plan Odnowy Miejscowości zawiera elementy takie jak:

- Charakterystyka miejscowości,
- Inwentaryzacja zasobów służących odnowie miejscowości
- Ocena mocnych i słabych stron miejscowości
- Opis planowanych zadań inwestycyjnych i przedsięwzięć aktywizujących społeczność lokalną w okresie najbliższych 7 lat, w kolejności wynikającej z przyjętych priorytetów rozwoju miejscowości, z podaniem szacunkowych kosztów ich realizacji.
- Opis i charakterystyka obszarów o szczególnym znaczeniu dla zaspokojenia potrzeb mieszkańców, sprzyjających nawiązywaniu kontaktów społecznych, ze względu na ich położenie oraz cechy funkcjonalno – przestrzenne, w szczególności poprzez odnawianie lub budowę placów parkingowych, chodników, oświetlenia ulicznego.

Plan Odnowy Miejscowości jest dokumentem otwartym, a zapisane w nim planowane zadania inwestycyjne na najbliższe 7 lat będą aktualizowane wraz ze zmieniającymi się uwarunkowaniami zewnętrznymi i wewnętrznymi, oraz potrzebami mieszkańców.

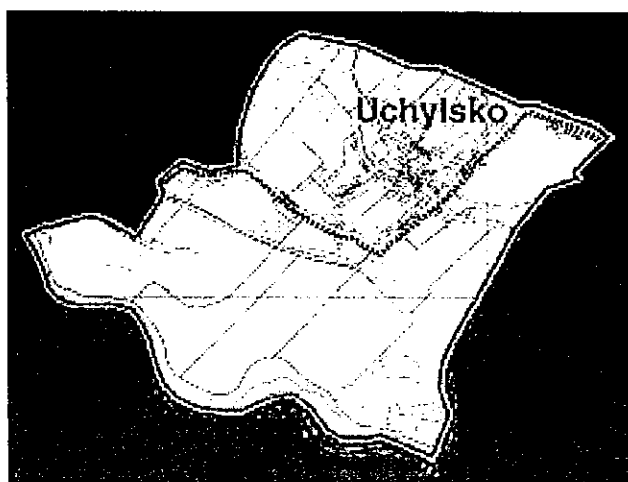
## 2. Charakterystyka miejscowości

Miejscowość Uchylsko jest najmniejszą pod względem powierzchni miejscowością w Gminie Gorzyce, zlokalizowaną w południowej części gminy. Sołectwo rozpościera się na obszarze 252 hektarów i liczy 337 mieszkańców (stan na 18.06.2013 r.)



Rysunek nr 1. Lokalizacja Gminy Gorzyce na tle województwa śląskiego i powiatu wodzisławskiego.

Uchylsko jest jednym z 12 sołectw wchodzących w skład Gminy Gorzyce, równocześnie najmniejszą miejscowością.



Rysunek nr 2. Plan sołectwa Uchylsko.

**Uchylsko**, położone w południowej części Gminy Gorzyce, stanowi samodzielną enklawę oddaloną od okolicznych miejscowości. Południową granicę z Republiką Czeską wyznacza rzeka Olza, od północy Uchylsko graniczy z Gorzycami, od wschodu z Gorzyczkami, a od zachodu z miejscowością Olza. Nazwa „Uchylsko” wzięła się od położenia miejscowości na pochyłości i wywodzi się najprawdopodobniej od wyrazu „uchyle”, który oznacza ustronie, zaułek, zbocze gór.



Zdjęcie nr 1. sołectwo Uchylsko  
Źródło- opracowanie własne

## 2.1. Rys historyczny miejscowości

Pierwsza wzmianka o Uchylsku pojawiła się w 1229 r. w bulli papieża Grzegorza IX- dokumencie skierowanym do opactwa Benedyktynów w Tyńcu, zatwierdzającej m.in. Uchylsko w skład ich posiadłości. Orłowska filia klasztoru Benedyktynów tyńieckich pod koniec XIII wieku posiadała prawa do czerpania dochodów ze wsi Uchylsko. Klasztor otrzymywał ekwiwalent odpowiadający wartości dziesięciny z danej wsi. Płatność była uiszczana w naturze (miód, zboże, snopki, skóry zwierzęce). Około 1300 r. o Uchylsku czytamy w słynnej „Libre foundations”, gdzie Uchylsko figuruje jako wieś założona na prawie niemieckim. Następną wzmianką o Uchylsku pochodzi z r. 1305 kiedy to wieś należała do braci Wacława i Stanisława z Markłowic. Oddają oni w tym roku swój młyn w Uchylsku w zastaw. W 100 lat później w r. 1407 właścicielem Uchylska jest niejaki Schambor starosta na zamku w Pszczynie. Rycerz Wańko przeniósł się z Raciborza gdzie był również starostą na zamku, do Pszczyny i zapisał klasztorowi w Rudach roczny czynsz w wysokości jednej grzywny na cele zaduszne. Czynsz ten był zapisany na dochodach jego

z Uchylska (dokument z dn. 16.XI.1407 r.). Przez Uchylsko wiódł główny szlak drogowy z Węgier poprzez księstwo cieszyńskie do Raciborza. W roku 1660 drogę tę zwano „wielką drogą” lub też „drogą Królewską”. W późniejszych latach Uchylsko dzieliło prawie zawsze te same losy z Gorzyczkami ponieważ obie wsie stanowiły jeden majątek. Od końca zeszłego stulecia aż do jesieni 1945 r. dobra ziemskie Uchylska wraz z majątkiem w Gorzyczkach należały do hrabiego Laryscha-Monnicha z Karwiny. Folwark znajdujący się w Uchylsku wraz z zabudowaniami gospodarczymi podlegał zarządcy dóbr dworu w Gorzyczkach. W Uchylsku hodowano około 100 jałówek oraz kilka byków. W obecnych czasach z dawnego folwarku w Uchylsku pozostało bardzo niewiele. Ocalały jedynie fragmenty budynku.

Jesienią 1945 r. rozpoczęto parcelację dóbr dworskich zgodnie z dekretem o reformie rolnej. W tym samym roku w Uchylsku przebywał feldmarszałek Ferdinand Schoerner, który dowodził Niemcami broniącymi Bramy Morawskiej. Schoerner słynął z bezwzględnych metod. Był całkowicie oddany Hitlerowi, który w swoim testamencie wyznaczył go naczelnym dowódcą wojsk III Rzeszy. Po wojnie niemiecki sąd skazał Schoenera za zabójstwo szofera, którego zastrzelił z zimną krwią w Gorzycach.

W 1772 r. było tu osiem gospodarstw kmięcych, sześciu zagrodników i pięciu komorników. Był młynarz, karczmarz, rachmistrz, pisarz. W latach 60-tych XIX wieku stało tu 28 budynków mieszkalnych, zamieszkiwanych przez 182 osoby. W 1940 w Uchylsku mieszkało 218 osób. W 1961 r. miejscowość liczyła niespełna 300 osób. Wieś stanowiła odrębną Gminę, która posiadała pieczęć z wizerunkiem pługa. W 1945 r. weszła w skład gminy zbiorowej Gorzyce, potem w skład gromady Gorzyce, a z dniem 1 stycznia 1973 r. w skład Gminy Gorzyce, uzyskując status sołectwa. W 1971 r. na drodze z Gorzyc do Uchylska położono asfalt, a w 1998 r. zaasfaltowano drogę z Uchylska do Olzy. W 1974 roku sołectwo uzyskało połączenie PKS z Wodzisławiem.

Uchylsko należało do kościoła i szkoły w Gorzycach, a od lat 80 XIX w. do czasów obecnych do szkoły w Gorzyczkach. W latach wcześniejszych nauka odbywała się w języku niemieckim.

W 1938 r. na rzece Olza między Uchylskiem po stronie polskiej a Kopytowem po stronie czeskiej Polacy zbudowali most. W 1939 r. zabrała go powódź. Tak było do około 1942 r. kiedy to wybudowano kładkę dla pieszych i rowerzystów. Kładka ta została zniszczona w czasie działań wojennych. Zniszczeniom wojennym uległa również kaplica, którą mieszkańcy wybudowali w latach 1902-1905, a odbudowali po wojnie, natomiast



gruntowny remont przeszła w końcu lat 90. W czasie walk w 1945 r. wieś uległa zniszczeniu w około 90 %. Już przed II wojną światową Uchylsko słynęło z wyplatania koszy. Surowiec był blisko i za darmo, gdyż nad rzeką Olzą rosła wiklina, którą mieszkańcy wykorzystywali do wyplatania. Były to kosze duże tzw. „ograbczoki”, „słomionki” (formy na chleb) i beczki ze słomy mogące pomieścić 100 kg zboża. Jako surowiec służyła prosta słoma łączona z wikliną, która była najpierw parzona, potem specjalnie rozdwaniana. Po kosze przyjeżdżali tu gospodarze i handlarze z okolic Raciborza.

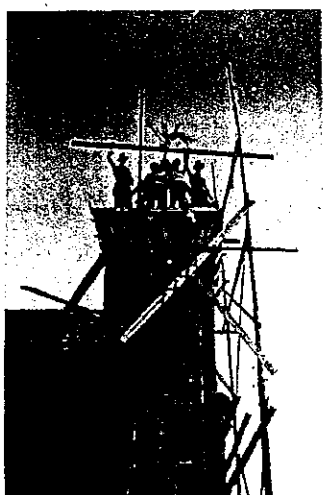
Kiedy wybuchła wojna mieszkaniec Uchylska Herman Adamczyk z żoną Jadwigą, narażając się na niebezpieczeństwo, w wieży kaplicy ukryli sztandar, który dzięki temu przetrwał do końca wojny. Dzisiaj znajduje się on w izbie pamięci narodowej, która znajduje się w Szkole w Gorzyczkach. Po wojnie we wsi wybudowano remizę oraz sklep Gminnej Spółdzielni „Samopomoc Chłopska.”

W czasach powojennych w Uchylsku prężnie działał Związek Młodzieży Polskiej, który skupiał młodych ludzi z miejscowości. W okresie powojennym byli inicjatorami wielu działań aktywizujących mieszkańców. Wypełniali czas mieszkańców Uchylska poprzez organizację różnego rodzaju wycieczek, imprez, festynów czy potańcówek. Uczestniczyli w różnych kampaniach społeczno-gospodarczych kraju m.in. w odbudowie stolicy po zniszczeniach wojennych.



Zdjęcie nr 2. ZMP Uchylsko na wycieczce w Oświęcimiu.  
Źródło – zdjęcie archiwalne

Najwybitniejszą osobą wywodzącą się z Uchylska jest niewątpliwie ks. dr Rudolf Adamczyk, który jako pierwszy Polak otrzymał pochwałę Roty Rzymskiej za ukończone z najwyższą oceną studia w Kolegium Papieskim w Rzymie (licencjat z teologii, doktorat z teologii, doktorat z prawa kanonicznego). Po wojnie bronił Górnoślązaków, wykładał prawo kanoniczne na Uniwersytecie w Katowicach i Krakowie, był kontynuatorem budowy katedry w Katowicach. Jest autorem wspomnień z czasów hitlerowskich i stalinowskich – „Czyścić”. Jego brat dr Ferdynand Adamczyk studiował medycynę, pracował w Szpitalu Ojców Bonifratrów w Katowicach. Z Uchylska pochodzi również dr inż. Antoni Tyma związany z Politechniką Śląską, specjalista w zakresie obróbki plastycznej metali.



*Odbudowa Wieży Kapł. Uchylsko*

Zdjęcie nr 3 kaplica po działaniach wojennych  
Źródło- zdjęcie archiwalne



Zdjęcie nr 4 historyczna kładka  
Źródło- zdjęcie archiwalne

## 2.2. Demografia

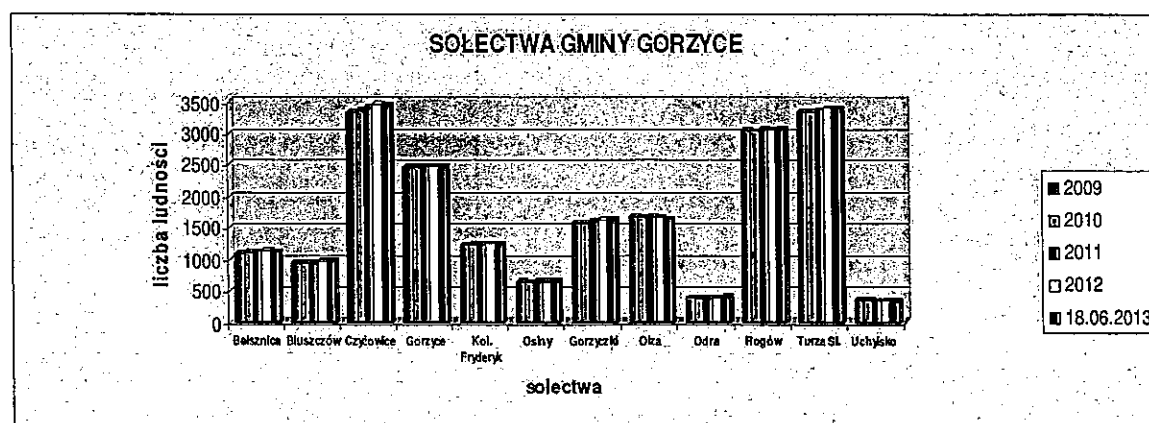
Według ewidencji Urzędu Gminy w Gorzycach na terenie gminy zameldowanych jest 20.344 osób (stan na 18.06.2013 r.), w tym najwięcej osób zamieszkuje sołectwa: Turza Śląska (ok. 17 %), Czyżowice (ok. 17%), Rogów (ok. 15%), Gorzyce (około 12%), natomiast opisywana miejscowość Uchylsko należy do najmniejszej w Gminie Gorzyce (niecałe 2%).

		Liczba ludności	gęstość ludności
1	Belsznica	1125	5,53
2	Bluszczów	960	4,72
3	Czyżowice	3442	16,92
4	Gorzyce	2459	12,09
5	Gorzyczki	1621	7,97
6	Kol. Fryderyk	1243	6,11
7	Odra	396	1,94
8	Olza	1644	8,08
9	Osiny	645	3,17
10	Rogów	3066	15,07
11	Turza Śl.	3406	16,74
12	Uchylsko	337	1,66
<b>RAZEM:</b>		<b>20344</b>	<b>100</b>

**Tabela 1. Liczba ludności Gminy Gorzyce na 18.06.2013 r.**  
 Źródło: UG Gorzyce, stan na 18.06.2013 r.- opracowanie własne

Prognoza demograficzna Głównego Urzędu Statystycznego na lata 2010-2030 dla powiatu wodzisławskiego przewiduje, że liczba ludności w powiecie zmniejszy się z 153,5 tys. do 144,7 tys. osób w roku 2030.

Aktualny trend wskazuje jednak zupełnie inne tendencje. W większości sołectw Gminy Gorzyce w latach 2009-2013 liczba mieszkańców wykazuje nieznaczny trend wzrostowy, co obrazuje poniższy wykres.



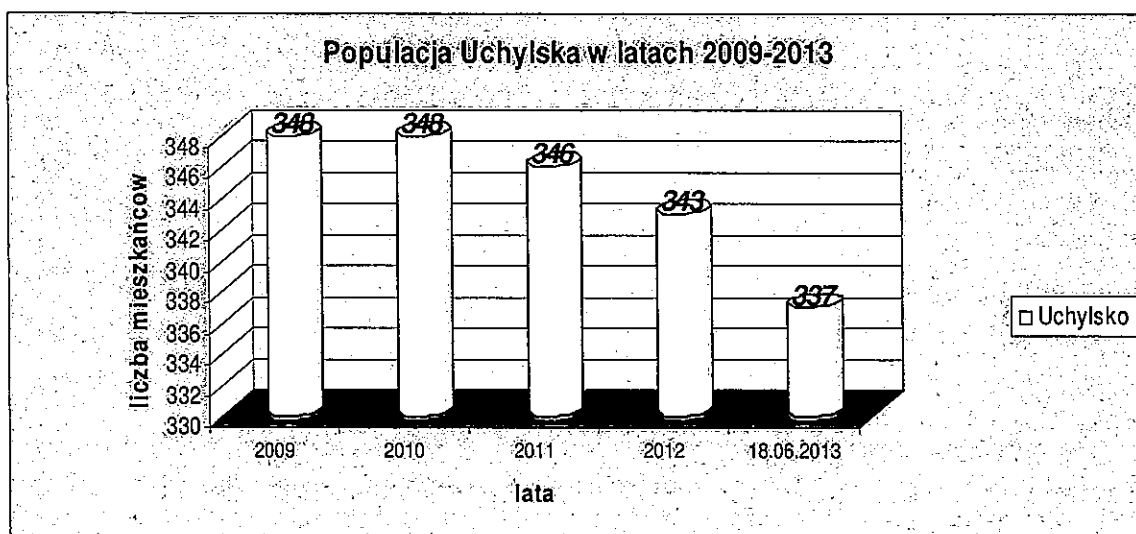
**Wykres 1. Liczba ludności Gminy Gorzyce w latach 2009-2013**  
 Źródło: UG Gorzyce- opracowanie własne

Liczba mieszkańców gminy wzrosła z 20.070 w roku 2009 do 20.344 w czerwcu 2013 r. Jednakże liczba mieszkańców miejscowości Uchylsko wykazuje tendencję spadkową. Począwszy od roku 2009 nastąpił stopniowy spadek liczby mieszkańców. W 2009 roku liczba mieszkańców wynosiła 348, a na połowę czerwca 2013 wynosi 337 mieszkańców. W całym analizowanym okresie tj. od 2009 r. do połowy 2013 r. największą liczbę mieszkańców odnotowano w 2009 r. i 2010 r.

	2009	2010	2011	2012	2013,06,18
Liczba mieszkańców Uchylska	348	348	346	343	337

Tabela 2. Liczba mieszkańców Uchylska w latach 2009-2013

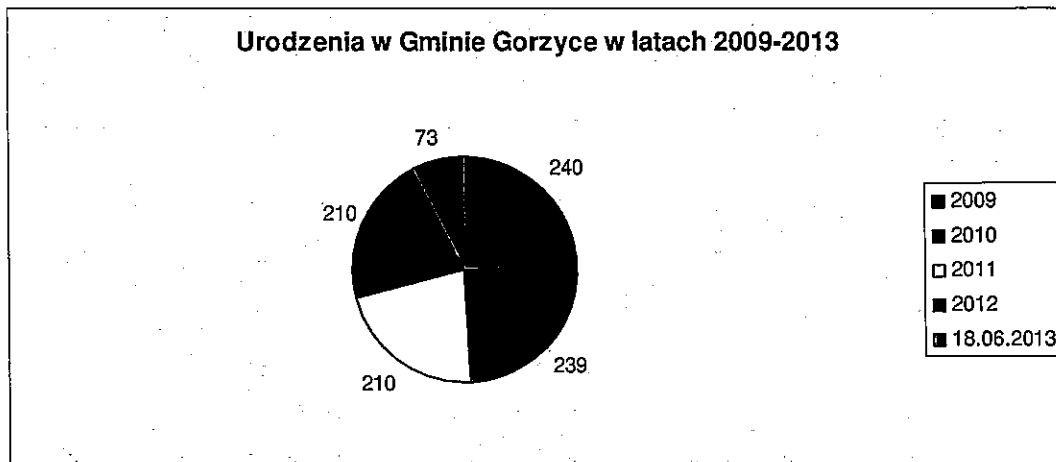
Źródło: UG Gorzyce-opracowanie własne



Wykres 2. Liczba ludności w miejscowości Uchylsko w latach 2009-2013

Źródło: UG Gorzyce –opracowanie własne

Biorąc pod uwagę stosunek urodzeń do zgonów okazuje się, że w badanym okresie średnio w Gminie Gorzyce rodziło się 225 dzieci rocznie, w tym w miejscowości Uchylsko średnio 4 dzieci rocznie. Natomiast średnia roczna liczba zgonów w gminie wyniosła około 215 osób. Powyższe dane pozwalają na stwierdzenie, że ogólny wzrost liczby ludności nie jest spowodowany nadwyżką urodzeń nad liczbą zgonów, ale raczej innymi czynnikami, takimi jak migracja, nowa zabudowa jednorodzinna.



**Wykres 3. Liczba urodzeń w Gminie Gorzyce w latach 2009-2013**

Źródło: UG Gorzyce –opracowanie własne

	2009	2010	2011	2012	18.06.2013
<b>Zgony</b>	191	207	218	243	116

**Tabela 3. Zgony w Gminie Gorzyce w latach 2009-2013**

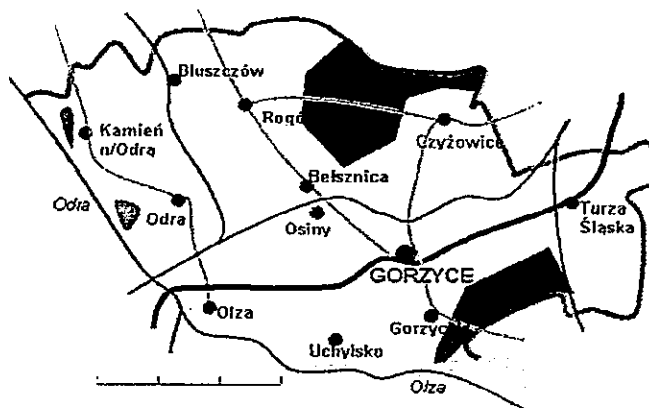
Źródło: UG Gorzyce- opracowanie własne

## 2.3. Zagospodarowanie przestrzenne

### 2.3.1 Geograficzne uwarunkowania

Uchylsko zlokalizowane jest w południowej części gminy Gorzyce wchodzącej w skład ziemi rybnicko – wodzisławskiej, położonej na krawędzi Wyżyny Śląskiej i doliny Nadodrzańskiej. Od południa granicę ziemi rybnicko – wodzisławskiej i jednocześnie granicę państwową z Czechami stanowi rzeka Olza, od południowego zachodu i zachodu – dolina Odry, zaś od północnego wschodu i wschodu Kotlina Oświęcimska.

Teren gminy w części jest równiną nadodrzańską, a w części łagodnie pagórkowatą Wyżyną Śląską, powstałą w wyniku przejścia lodowca (morena denna i morena czołowa); średnia wys. n.p.m. wynosi ok. 260-280 m. Gmina Gorzyce należy do najciekawszych krajobrazowo terenów Górnego Śląska – wspaniały widok na malowniczy Beskid Śląski, Bramę Morawską, Dolinę Odry.



Rysunek nr 3. Mapa Gminy Gorzyce.

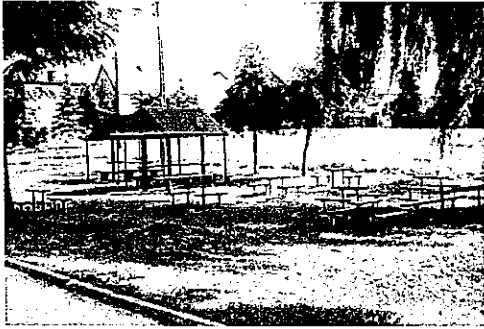
źródło : [www.gorzyce.pl](http://www.gorzyce.pl)

Szczególne wartości pod względem krajobrazowym cechuje Dolina Odry, rzeka Olza, otoczone zielenią jeziora z gołbami i tereny leśne stanowiące część tzw. Zielonego Śląska. Poza naturalnymi formami powierzchni, na terenie gminy występują też formy antropogeniczne jak na przykład jeziorka w wyrobiskach żwirowych wzbogacające krajobraz. Teren Gminy Gorzyce, jako jedyny w obrębie Subregionu Zachodniego, nie jest objęty wpływem szkód górniczych, nie jest też zdegradowany lokalizacją zwałowisk czy hałd kopalnianych.

### 2.3.2 Zagospodarowanie terenu

Zgodnie ze Studium Uwarunkowań i Kierunków Zagospodarowania Przestrzennego Gminy Gorzyce, Uchylsko wyróżnia się jako miejscowość :

- przylegająca bezpośrednio do granicy z Czechami,
- miejscowość o wiodącej funkcji rolniczej, w przewadze tereny rolnicze stanowią użytki zielone
- z dominującą zabudową mieszkaniową zlokalizowaną w centralnej części miejscowości,
- bez wykształconego centrum usługowego,
- która jako jedyna miejscowość w Gminie Gorzyce, zlokalizowana jest przy jednej ulicy Wiejskiej
- gdzie zagrody wiejskie są zadbane i estetyczne. Wizerunek wsi tworzą wolnostojące domy jednorodzinne



Zdjęcie nr 5 Centrum sołectwa  
Źródło- opracowanie własne



Zdjęcie nr 6 Centrum sołectwa -plac zabaw  
Źródło- opracowanie własne

## 2.4 Obiekty zabytkowe

Na terenie sołectwa Uchylsko znajdują się nieliczne obiekty zabytkowe. Głównym tego typu obiektem jest wzniesiona w latach 1902-1905 kaplica pod wezwaniem Nawiedzenia Najświętszej Marii Panny. Fundatorem obiektu była gmina Uchylsko. Działkę pod budowę kaplicy ofiarował miejscowy rolnik Antoni Adamczyk. Zbudowano ją na planie prostokąta z trójbocznie zamkniętą apsydą. Od frontu przylega do niej czworoboczna wieża, a w górnej części – od gzymsu podokapowego – ośmioboczna wieża. Wieńczy ją hełm namiotowy, podbity blachą. Obiekt posiada sklepienie kolebkowe z lunetami i gurtami. Wewnątrz kaplicy znajduje się ołtarz z oprawionym w neogotycką ramę obrazem przedstawiającym nawiedzenie św. Elżbiety przez Maryję.

Z boków ołtarza na konsolach, zamocowaniach na ścianach kaplicy umieszczono figury: Najświętszego Serca Jezusa, Serca Matki Boskiej, Świętej Barbary i św. Izydora, a na ścianach płaskorzeźby. Kaplica ucierpiała podczas działań wojennych .Uszkodzono wtedy wierzchołek wieży, ściany i dach. Odbudowano ją w 1945 r. W 1988 r. kaplicę poddano gruntownej renowacji. W 1999 r. wymieniono dach oraz dobudowano przylegające do ściany bocznej zadaszenie. W 2000 r w kaplicy zawieszono nowy dzwon. Kaplica ta jest wpisana do rejestru Gminnej Ewidencji Zabytków na terenie Gminy Gorzyce.



Zdjęcie nr 7. Zabytkowa kaplica oraz krzyż  
Źródło – opracowanie własne



Zdjęcie nr 8. Witraże w kaplicy  
Źródło – opracowanie własne

Obiektami, które również należą do obiektów zabytkowych w Uchylsku są nieliczne krzyże przydrożne, wśród których najstarszy kamienny znajduje się w samym centrum sołectwa tuż obok budynku OSP przy ulicy Wiejskiej 63. Krzyż ten jest datowany na 1901 rok. Kolejny krzyż kamienny można spotkać tuż obok kaplicy. Krzyż ten datowany jest na rok 1904. Jadąc w kierunku Olzy napotykamy kolejny krzyż przy posesji nr 20. Metalowy krzyż został ufundowany przez mieszkańców Uchylska - Państwa Polnik i pochodzi z 1992 r. Kolejne dwa krzyże napotkamy na wyjeździe z sołectwa w kierunku Gorzyc. Jeden z nich znajduje się przy końcu wsi przy ul. Wiejskiej 1, natomiast drugi zlokalizowany jest na granicy z Gorzycami na rozwidleniu dróg w kierunku Gorzyczek.





**Zdjęcie nr 9. Krzyż w centrum sołectwa obok remizy strażackiej**  
Źródło – opracowanie własne



**Zdjęcie nr 10. Metalowy krzyż przy ul. Wiejskiej 20**  
Źródło – opracowanie własne



**Zdjęcia nr 11. Krzyże przydrożne przy wyjeździe z Uchylska w stronę Gorzyc**  
Źródło – opracowanie własne

Kolejnym obiektem zabytkowym jest jeden z najstarszych budynków w Uchylsku, znajdujący się przy ul. Wiejskiej nr 24, datowany jest na 1900-1915. Obecnie budynek został odremontowany jednakże pierwotne mury nie uległy zmianie.



Zdjęcie nr 12. Odnowiony stary budynek w Uchylsku  
Źródło – opracowanie własne

## 2.5 Uwarunkowania gospodarcze

Uchylsko należy do miejscowości o najmniejszej liczbie podmiotów gospodarczych. Na podstawie Centralnej Ewidencji i Informacji o Działalności Gospodarczej w gminie funkcjonuje ok. 950 podmiotów prowadzących działalność gospodarczą, wśród których najliczniejszą grupę stanowią firmy zajmujące się handlem i usługami. Na terenie sołectwa Uchylsko zlokalizowanych jest 9 podmiotów gospodarczych.

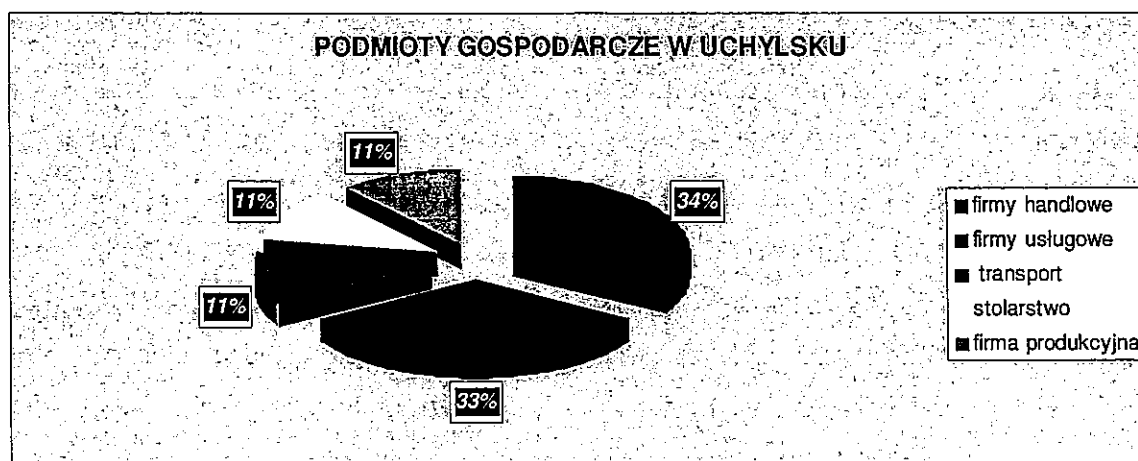
Dużą determinantą rozwoju przedsiębiorczości w Gminie Gorzyce jest prężnie działająca strefa przemysłowa w Czyżowicach. Działania gminy zmierzają do utworzenia drugiej strefy przemysłowej w Gorzyczkach.

Aktywność gospodarcza mieszkańców gminy przekłada się na sektor zatrudnienia – najwięcej osób zatrudnionych jest w sektorze prywatnym.

Sołectwa wiodące – Czyżowice, Gorzyce, Rogów – wykształciły centra usługowe w miejscowościach na miarę aktualnych potrzeb. **Uchylsko** jest najmniejszą miejscowością nie stanowi ważnego, z punktu widzenia gminy - ośrodka gospodarczego, jednakże miejscowość zachowuje tendencje charakterystyczne dla gminy wiejskiej w zakresie struktury i funkcji podmiotów prowadzących działalność gospodarczą.

W Uchylsku działalność gospodarczą prowadzi 9 podmiotów, z czego największą grupę stanowią **firmy handlowe** (3 podmioty gospodarcze), **firmy usługowe** (3 podmioty).

Ponadto w miejscowości funkcjonują także: 1 firma transportowa, 1 firma stolarska oraz 1 firma produkcyjna.



Wykres nr 4. Podmioty gospodarcze w Uchylsku  
Źródło: UG Gorzyce –opracowanie własne

Głównymi sektorami zatrudnienia dla mieszkańców Uchylska jest górnictwo, handel i usługi, natomiast z rolnictwa utrzymuje się zaledwie kilku mieszkańców; 5 rolników prowadzi kilkuhektarowe gospodarstwa. Większość mieszkańców posiada jedynie przydomowe ogródki, w których uprawia niewielkie ilości warzyw i owoców na własne potrzeby. Część zajmuje się hodowlą trzody chlewnej i drobnego inwentarza.

## 2.6 Skomunikowanie miejscowości

Gmina Gorzyce posiada dogodne położenie w stosunku do przejścia granicznego w Chałupkach i dużych ośrodków – Wodzisławia Śląskiego, Rybnika, Raciborza a także Gliwic i Katowic, z którymi posiada dobre połączenie komunikacyjne – droga 78 (Gliwice – Ostrawa). W listopadzie 2012 r. została otwarta przebiegająca w sąsiedztwie gminy autostrada A1. Sieć dróg lokalnych jest dobrze rozwinięta. Przez miejscowość Uchylsko przebiega trasa rowerowa nr 316Y, będąca atrakcją dla mieszkańców Subregionu Zachodniego.

Lokalny transport zbiorowy jest znacznie ograniczony, zapewniony jest przez Powiat Wodzisławski reprezentowany przez Starostę. Mieszkańcy w głównej mierze korzystają z własnych środków transportu. Stan gminnej infrastruktury drogowej na terenie sołectwa należy uznać za zadawalający, jednak droga wiodąca z Uchylska na Gorzyczki wymaga wzbogacenia o infrastrukturę oświetleniową i chodnik.

## 2.7 Walory przyrodnicze

Obszar Gminy Gorzyce charakteryzuje bardzo dobry stan środowiska naturalnego. Gleby posiadają odczyn kwaśny, a analiza stanu całości środowiska pozwala na stwierdzenie, że użytki rolne kwalifikują się do uprawy wszystkich roślin jadalnych i paszowych. Majowy krajobraz Uchylska jest charakterystyczny ze względu na „żółte pola” czyli rozciągające się uprawy rzepaku. Powietrze charakteryzuje się niskimi dobowymi i rocznymi stężeniami zanieczyszczenia. Krajobraz Gminy jest w pierwszej kolejności wzbogacony rzekami Odra i Olza. Rzeką Olza bierze swój początek w Beskidzie Śląskim, płynie dalej przez Pogórze Śląskie do Kotliny Ostrawskiej. Rzeką tą jest prawym dopływem rzeki Odry o łącznej długości 86,2 km. W południowym rejonie sołectwa przepływa rzeka Olza i jedynie w jej rejonie możemy mówić o jakichkolwiek walorach przyrodniczych. Dolina rzeki Olzy stanowi wraz ze swymi dawnymi meandrami z rozwiniętą przeważnie liniową roślinnością oraz łęgiem miękkim, ostoję dla wielu roślin i zwierząt. Wzdłuż rzeki Olza na wysokości Uchylska zostały zachowane lasy, reszta obszaru podlega gospodarce rolnej. Występuje tutaj wiele płazów, ptaków i innych zwierząt.



Zdjęcie nr 13. Rzeka Olza  
Źródło – opracowanie własne

### 2.7.1 Ukształtowanie terenu

Miejscowość Uchylsko położona jest w południowej części gminy Gorzyce w żyznej dolinie rzeki Olza. Jest położone z dala od ruchliwych dróg, nie jest miejscowością przelotową, co zapewnia spokój mieszkańcom. Miejscowość posiada zabudowę o charakterze skupionym. Ze wszystkich stron otaczają ją pola uprawne, łąki i zieleń. Kilka uliczek,

strumyk, kapliczka, przydrożne krzyże. Można by powiedzieć, że tu czas stanął w miejscu: cisza, spokój, sielskie krajobrazy. W centrum budynki straży, sklepik i skromny plac zabaw.



Zdjęcia nr 14. Walory krajobrazowe Uchylska  
Źródło – opracowanie własne

## **2.8 Infrastruktura techniczna**

### **2.8.1 Gospodarka wodno – ściekowa i odpadowa**

Mieszkańcy Uchylska zaopatrywani są w wodę przez Przedsiębiorstwo Wodociągów i Kanalizacji sp. z o.o. Wodzisław Śląski. Uchylsko nie jest skanalizowane.

Ścieki gromadzone są w przydomowych zbiornikach bezodpływowych, i opróżniane przez firmy świadczące usługi asenizacyjne.

W zakresie gospodarki odpadami od dnia 1 lipca 2013 r. każdy mieszkaniec Uchylska będzie korzystał z usług firmy wyłonionej w przetargu przeprowadzonym przez Gminę Gorzyce.

### **2.8.2 Ciepłownictwo i elektroenergetyka**

Miejscowość Uchylsko nie jest zgazyfikowana. Problem zaopatrzenia w ciepło, ze względu na charakter zabudowy, rozwiązywany jest indywidualnie przez domowe kotłownie, a także piece opalane głównie węglem i miałem węglowym.

Gmina Gorzyce nie posiada własnego źródła energii elektrycznej. Odbiorcy Gminy, w tym mieszkańcy Uchylska, zasilani są w energię elektryczną ze źródeł zewnętrznych. Bezpośrednią obsługę odbiorców bytowo - komunalnych i przemysłowych gminy zapewnia rozbudowany układ sieci średnich i niskich napięć.

## **2.9 Infrastruktura oświatowo-kulturalna**

### **2.9.1 Infrastruktura oświaty**

Na terenie Gminy Gorzyce funkcjonują: 4 gimnazja, 8 szkół podstawowych oraz 6 przedszkoli. Placówki te funkcjonują w nowo wybudowanych lub gruntownie wyremontowanych obiektach, posiadających nowoczesne zaplecze dydaktyczno – naukowe wraz z pracownikami specjalistycznymi. W celu poprawy warunków rozwoju fizycznego dzieci i młodzieży szkoły posiadają nowoczesne sale gimnastyczne. Miejscowość Uchylsko jako jedno z 4 sołectw w gminie nie posiada na swoim terenie placówki oświatowej. Dzieci w wieku przedszkolnym jak i szkolnym uczęszczają do Zespołu Szkolno-Przedszkolnego w Gorzyczkach, natomiast młodzież gimnazjalna uczęszcza do Gimnazjum w Gorzyczkach.

### **2.9.2 Aktywność społeczności lokalnej**

Na terenie miejscowości Uchylsko prężnie działa świetlica wiejska utworzona 01.02.1979r, obecnie podlega Wiejskiemu Domowi Kultury w Gorzyczkach. Jej siedziba znajduje się w budynku OSP Uchylsko. Z zajęć zorganizowanych w świetlicy korzystają dzieci i młodzież. Dzieci mają możliwość rozwijać swoje zainteresowania plastyczne i twórcze. W świetlicy organizowane są różne imprezy okolicznościowe. Obok Świetlicy znajduje się sklepik, oraz mały plac , który wysiłkiem mieszkańców został zagospodarowany pod plac zabaw. Jest to niewątpliwie miejsce skupiające mieszkańców Uchylska. W przyszłości planowane jest zagospodarowanie reszty terenu pod boisko sportowe, aby obiekty mogły być komplementarne względem siebie i stwarzały mieszkańcom alternatywę spędzania wolnego czasu. Na terenie Uchylska działa prężnie Koło Gospodyń Wiejskich oraz Ochotnicza Straż Pożarna.

Koło Gospodyń Wiejskich (KGW) w Uchylsku powstało w latach 50-tych. Założycielką i przewodniczącą była Agnieszka Adamczyk (obecnie Lubszczyk). KGW skupiało wtedy około 30 osób. Był to okres, gdzie Koło Gospodyń rozprawdzało pisklęta kurze, kaczki i gęsi i pasze, prowadzono różnego rodzaju kursy m.in. gotowania, szydełkowania, kroju i szycia, haftowania, florystyki. W międzyczasie funkcje przewodniczących pełniły m.in. Maria Rabas zd. Szweda, Anna Hawenka, Marta Sitek, Mirosława Myśliwiec. Od 1986 r. przewodniczącą jest Pani Lidia Tyma. W chwili obecnej koło liczy 20 członkiń stałych, niestety liczba ta maleje, gdyż młode osoby niechętnie angażują się w tego typu działalność. Koło bierze czynny udział w organizowaniu różnego rodzaju imprez, przygotowuje corocznie dożynki gminne, bierze udział w konkursach,

różnego rodzaju wyjazdach m.in. do operetki. Ponadto przewodnicząca organizuje coroczne spotkania noworoczne zarządu, spotkania wszystkich członkiń z okazji Dnia Kobiet, Dnia Matki, oraz spotkania opłatkowe przed świętami Bożego Narodzenia. Koło Gospodyń Wiejskich bierze udział we wszystkich imprezach organizowanych przez różne organizacje społeczne, jak również aktywnie uczestniczy w życiu świetlicy wiejskiej.

Kolejną organizacją działającą na terenie Uchylska jest Ochotnicza Straż Pożarna. Początki istnienia Straży Pożarnej w Uchylsku, sięgają okresu międzywojennego. W 1939 r. funkcję Komendanta pełnił Augustyn Gołąbek. Funkcję Naczelnika sprawowali kolejno: Rudolf Mozes (1939-1961), Eugeniusz Adamczyk (1961-1963), Jan Polnik (1963-1977), Jan Dostoł (od 1977), Michał Glenc (od 1996) i Daniel Chłapek. W OSP Uchylsko prężnie działa drużyna żeńska i młodzieżowa. Już w latach 1940-1942 strażacy z Uchylska zajmowali pierwsze miejsca na zawodach strażackich, brali udział w akcjach powodziowych w latach 1970, 1972, 1997. Wielokrotnie uczestniczyli też w zawodach rejonowych czy gminnych. Straż włącza się w coroczną organizację odpustu w Uchylsku i dożynek gminnych. Do 1945 r. OSP posiadała skromną remizę oraz skromne wyposażenie (ręczną pompę). Budynek wraz z wyposażeniem zostały zniszczone w czasie działań wojennych w 1945 r. W latach 1956-1961 zbudowano nowy obiekt. Część prac wykonywali w czynnie społecznym mieszkańcy wioski. Zdecydowano, że obiekt otrzyma piętro, gdzie pomieści świetlicę wiejską. W 1958 r. zrealizowano budowę parteru, w 1959 r. – piętra. W 1967 r. budynek remontowano oraz dodano napis OSP. Późniejsze remonty przeprowadzano w latach: 1974-1975, 1977. W 1972 r. w sąsiedztwie budynku powstało miejsce wykorzystywane podczas organizowanych festynów do tańca, a po powodzi w 1997 r. zbudowano dwa zadaszania (altany). W 1998 r. strażacy otrzymali samochód pożarniczy marki „Żuk” wraz z wyposażeniem. W latach 1999-2000 rozbudowano obiekt dobudowując remizę i podwyższając go. Zasłużonymi wieloletnimi działaczami OSP byli m.in. Herman Adamczyk oraz Augustyn Gołąbek. 28 lipca 2000 r. w miejscowej kaplicy poświęcono sztandar OSP. Jednostka wchodzi w skład Związku Ochotniczych Straży Pożarnych Rzeczypospolitej Polskiej, i służy pomocą mieszkańcom sołectwa w różnych okolicznościach takich jak pożary, powódzie, podtopienia, czy inne zagrożenia.



**Zdjęcie nr 15. Budynek OSP w Uchylsku**  
Źródło – opracowanie własne

Aktywność mieszkańców ujawnia się również w dbałości o swoje ogródki oraz zagospodarowanie wokół domostw. Niewątpliwie jest to atutem miejscowości Uchylsko oraz jej mieszkańców.

Uchylsko słynie również z hodowli strusi, którą prowadzi Pan Janusz Parma. Ciekawostką jest fakt, że jest to jedyny hodowca tych ptaków w Powiecie Wodzisławskim na tak wielką skalę. Pan Parma posiada w swojej hodowli ponad 50 sztuk strusi.



**Zdjęcie nr 16. Hodowla strusi w Uchylsku**  
Źródło – opracowanie własne



### 3. ANALIZA S W O T

Analiza SWOT to jedna z najpopularniejszych technik analitycznych stosowana w planowaniu strategicznym. Analiza SWOT polega na grupowaniu posiadanych informacji na cztery kategorie czynników strategicznych.

S – Mocne strony – pozytywne uwarunkowania wewnętrzne, atuty, zalety;

W – Słabe strony – negatywne czynniki wewnętrzne, słabości, bariery;

O – Szanse – zewnętrznie uwarunkowania które wykorzystane mogą wpływać na pozytywny rozwój miejscowości;

T – zagrożenia – zewnętrzne czynniki stwarzające niebezpieczeństwo zmiany niekorzystnej;

Analiza SWOT miejscowości Uchylsko jest wynikiem konsultacji z mieszkańcami jak również weryfikacji materiałów zawartych w niniejszym POM. To wypadkowa wiedzy o stanie Uchylska, ułożona przekrojowo w ramach poszczególnych obszarów.

#### **Mocne strony:**

- atrakcyjne usytuowanie geograficzne w bezpośrednim sąsiedztwie granicy z Czechami w dolinie rzeki Olzy
- bogate walory krajobrazowe
- tereny pod zabudowę
- korzystne położenie komunikacyjne w pobliżu zjazdu z autostrady A1;
- dobrze rozwinięta sieć ścieżek rowerowych;
- korzystne warunki dla rozwoju budownictwa jednorodzinnego-mała gęstość zaludnienia, stosunkowo niskie ceny działek budowlanych;
- bogate dziedzictwo historyczne
- integracja mieszkańców
- mieszkańcy chętnie budują więzi międzyludzkie
- rolniczy charakter miejscowości

#### **Słabe strony:**

- brak szkoły i przedszkola
- ograniczony dostęp do placówek medycznych
- mało atrakcyjna oferta spędzania czasu wolnego dla dzieci i młodzieży
- brak infrastruktury sportowej oraz turystycznej
- brak chodników, pogarszający się stan infrastruktury drogowej
- brak kanalizacji sanitarnej i deszczowej

- brak gazociągu
- słabo rozwinięta komunikacja autobusowa
- niewystarczające środki finansowe na realizację większych inwestycji
- spadek dochodów mieszkańców z rolnictwa
- słabo rozwinięta infrastruktura drogowa
- rosnące bezrobocie
- brak zakładów pracy
- brak inwestorów
- braki w oświetleniu ulic

**Szanse:**

- bliskość autostrady A1
- bliskość rzeki Olzy
- możliwość uzyskania środków ze źródeł zewnętrznych
- moda na mieszkanie za miastem
- chęć zagospodarowania wolnego czasu
- zagospodarowanie terenu

**Zagrożenia:**

- migracje młodych ludzi do większych miast
- wyizolowanie społeczeństwa
- rozwój patologii
- zanik kultywowania tradycji
- brak środków finansowych
- spadek opłacalności w rolnictwie
- ogólny brak środków finansowych w skali gminy
- pogarszająca się koniunktura w rolnictwie
- mały przyrost naturalny.
- brak ożywienia gospodarczego co skutkuje bezrobociem

#### 4. Planowane zadania inwestycyjne i przedsięwzięcia aktywizujące społeczność lokalną w okresie 7 lat

Lp.	Nazwa projektu	Cel projektu	Przeznaczenie	Harmonogram realizacji	Źródło finansowania i szacunkowy koszt zadania w zł.
1.	Zagospodarowanie terenu obok świetlicy - boisko	poprawa atrakcyjności sołectwa, stworzenie miejsca do rekreacji i wypoczynku	dzieci, młodzież, dorośli	2014	PROW – Odnowa i rozwój wsi (235.000,00 zł)
2.	Remont ul. Zielonej wraz z oświetleniem	poprawa bezpieczeństwa	mieszkańcy sołectwa i gminy	2016 – 2017	Budżet Gminy Gorzyce (1.500.000,00 zł)
3.	Remonty i czyszczenie rowu „C”	poprawa bezpieczeństwa	mieszkańcy sołectwa i gminy	2016 – 2017	Budżet Gminy Gorzyce (300.000,00 zł)
4.	Zagospodarowanie terenu w centrum sołectwa – plac zabaw	poprawa atrakcyjności sołectwa, stworzenie miejsca do rekreacji i wypoczynku	dzieci, młodzież, dorośli	2016 – 2018	Budżet Gminy Gorzyce, LGD (50.000,00 zł)
5.	Poprawa stanu dróg	Poprawa bezpieczeństwa	mieszkańcy sołectwa i gminy	2018 – 2020	Budżet Gminy Gorzyce (250.000,00 zł)

Istotą powyższych zadań jest pobudzanie aktywności środowisk lokalnych, podniesienie znaczenia miejscowości Uchylsko jako lokalnego miejsca sportu i rekreacji oraz poprawa stanu infrastruktury drogowej.

Realizacja Planu Odnowy Miejscowości wpłynie na poprawę wizerunku sołectwa, podniesienie poziomu życia mieszkańców jak również pobudzenie ich aktywności.

**5. Opis i charakterystyka obszarów o szczególnym znaczeniu dla zaspokojenia potrzeb mieszkańców, sprzyjających nawiązywaniu kontaktów społecznych, ze względu na ich położenie oraz cechy funkcjonalno - przestrzenne.**

Uchylsko jest najmniejszą miejscowością w gminie Gorzyce, oddaloną od okolicznych sołectw, co zapewnia spokój mieszkańcom. Ze względu na specyficzny układ infrastruktury, szczególnie ważnym miejscem dla mieszkańców jest "centrum sołectwa". Miejsce to znajduje się obok budynku straży pożarnej, mieści się tam plac zabaw, ławki, altany. Miejsce to posiada szczególne znaczenie dla zaspokojenia potrzeb mieszkańców ,sprzyja integracji i nawiązywaniu kontaktów. Przedmiotowy obszar posiada odpowiednie uwarunkowania i cechy funkcjonalno - przestrzenne, by kontynuować jego zagospodarowanie dla zaspokojenia potrzeb mieszkańców. Priorytetem dla mieszkańców Uchylska jest utworzenie na tym terenie boiska sportowego, jak również w przyszłości remont placu zabaw. Budowa boiska bez wątpienia przyczyniłaby się do dalszej aktywizacji mieszkańców, jak również umożliwiłaby rekreację wszystkich pokoleń, oraz rozwój tożsamości społeczności wiejskiej.

## 6. Wykorzystane materiały

1. Strategia Rozwoju Gminy Gorzyce do roku 2015, 2003,
2. Plan Rozwoju Lokalnego Gminy Gorzyce, 2004,
3. Program Rozwoju Turystyki Gminy Gorzyce, 2003,
4. Program Rozwoju Obszarów Wiejskich na lata 2007 – 2013,
5. Studium Uwarunkowań i Kierunków Zagospodarowania Przestrzennego Gminy Gorzyce, Gorzyce, wrzesień 2004 r., aktualizacja
6. Daniel Jakbczyk, SPOTKANIA PRZY GRANICY polsko-czeski przewodnik po Gminie Gorzyce i Mieście Boguminie, Wydawca: Gmina Gorzyce
7. Daniel Jakubczyk, *Skarby historii, kultury i sztuki gmin pogranicza Gorzyce i Dolna Lutynia*, Wydawca :Urząd Gminy Gorzyce, Gorzyce 2007 r.,
8. Materiały i dane udostępniane przez Urząd Gminy Gorzyce,
9. Materiały i dane udostępniane przez Główny Urząd Statystyczny w Katowicach,
10. Materiały udostępnione przez p. Jana Polnik z Uchylska,
11. „U nas”
12. [www.gorzyce.pl](http://www.gorzyce.pl),

## 6. Spis tabel

1. Tabela nr 1 Liczba ludności Gminy Gorzyce na dzień 18.06.2013 .....	10
2. Tabela nr 2 Liczba mieszkańców Uchylska w latach 2009-2013 .....	11
3. Tabela nr 3 Zgony w Gminie Gorzyce w latach 2009-2013 .....	12

## Spis wykresów

1. Wykres nr 1 Liczba ludności Gminy Gorzyce w latach 2009 – 2013 .....	10
2. Wykres nr 2 Liczba ludności w miejscowości Uchylsko w latach 2009 – 2013 ....	11
3. Wykres nr 3 Liczba urodzeń w Gminie Gorzyce w latach 2009 – 2013 .....	12
4. Wykres nr 4 Podmioty gospodarcze w Uchylsku .....	18

## Spis rysunków

1. Lokalizacja Gminy Gorzyce na tle województwa śląskiego i powiatu wodzisławskiego .....	5
2. Plan sołectwa Uchylsko .....	5
3. Mapa Gminy Gorzyce .....	13

## Spis zdjęć

1. Sołectwo Uchylsko .....	6
2. ZMP Uchylsko na wycieczce w Oświęcimiu.....	8
3. Kaplica po działaniach wojennych .....	9
4. Historyczna kładka .....	9
5. Centrum sołectwa .....	14
6. Centrum sołectwa – plac zabaw .....	14
7. Zabytkowa kaplica oraz krzyż .....	15
8. Witraże w kaplicy .....	15

9.	Krzyż w centrum sołectwa obok remizy strażackiej .....	16
10.	Metalowy Krzyż przy ul. Wiejskiej 20 .....	16
11.	Krzyże przydrożne przy wyjeździe w stronę Gorzyc .....	16
12.	Odnowiony stary budynek w Uchylsku .....	17
13.	Rzeka Olza .....	19
14.	Walory krajobrazowe Uchylska .....	20
15.	Budynek OSP w Uchylsku .....	23
16.	Hodowla strusi w Uchylsku .....	23

