

Uchwała nr XXXIV/290/09
Rady Gminy Gorzyce
z dnia 15 października 2009 r.

w sprawie zatwierdzenia Planu Odnowy Miejscowości Odra

Na podstawie art. 18 ust. 2 pkt. 6 ustawy z dnia 8 marca 1990 roku o samorządzie gminnym (Dz. U. z 2001 r. Nr 142, poz. 1591, ze zmianami), uchwała się co następuje:

§ 1. Zatwierdza się Plan Odnowy Miejscowości Odra, stanowiący załącznik do niniejszej uchwały.

§ 2. Wykonanie uchwały powierza się Wójtowi Gminy.

§ 3. Uchwała wchodzi w życie z dniem podjęcia.

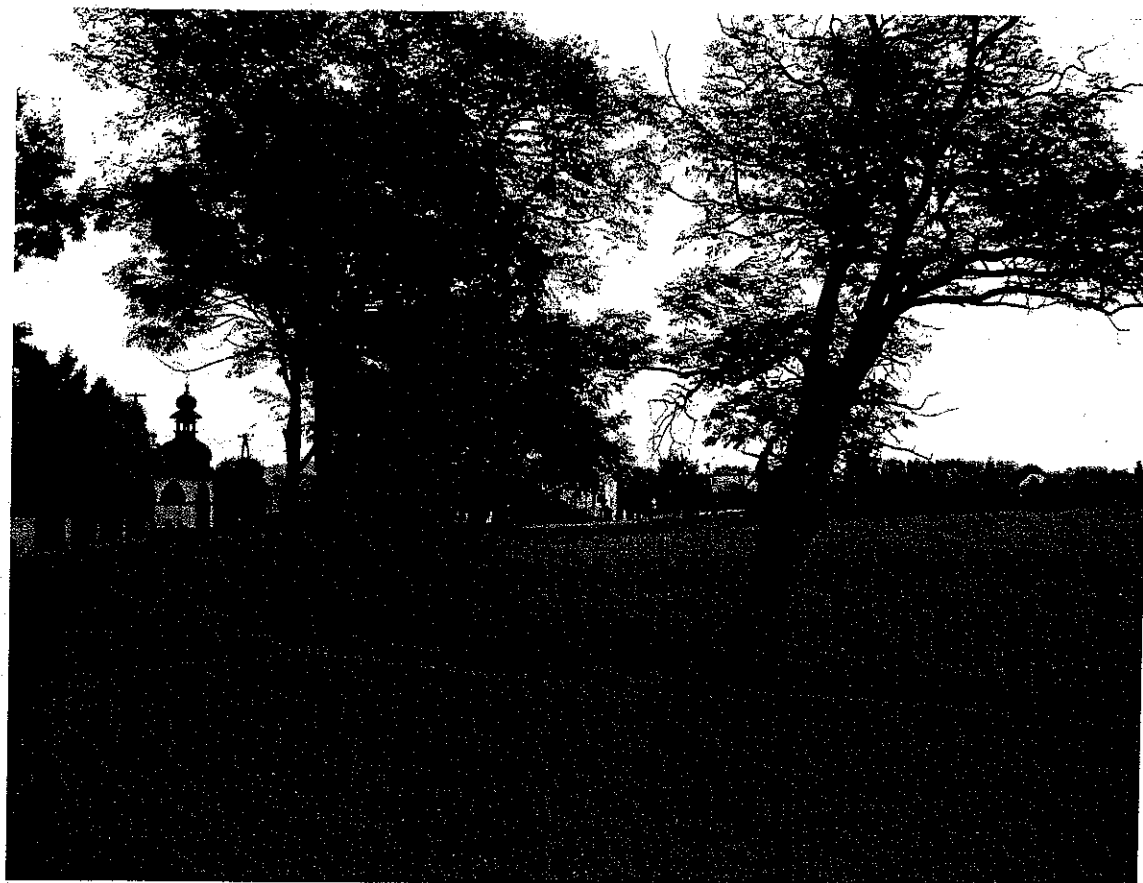
PRZEWODNICZĄCY
R A D Y G M I N Y
Czesław Zychma
mgr inż. Czesław Zychma

Gmina Gorzyce



PLAN ODNOWY MIEJSCOWOŚCI

ODRA



Październik 2009r.

SPIS TREŚCI

1.	Wstęp	2
2.	Charakterystyka miejscowości	3
2.1	Rys historyczny sołectwa Odra.....	5
2.2	Demografia	6
2.3	Zagospodarowanie przestrzenne	9
2.3.1	Geograficzne uwarunkowania	9
2.3.2	Zagospodarowanie terenu.....	9
2.4	Obiekty zabytkowe	10
2.5	Uwarunkowania gospodarcze	12
2.6	Skomunikowanie miejscowości	13
2.7	Walory przyrodnicze	13
2.7.1	Ukształtowanie terenu	14
2.7.2	Hydrografia	15
2.8	Infrastruktura techniczna	15
2.8.1	Gospodarka wodno-ściekowa	15
2.9	Infrastruktura oświatowo - kulturalna i rekreacyjna.....	16
2.9.1	Infrastruktura oświaty.....	16
2.9.2	Aktywność społeczności lokalnej.....	16
2.9.3	Turystyka rekreacyjna.....	16
3.	Analiza SWOT	18
4.	Planowane zadania inwestycyjne i przedsięwzięcia aktywizujące społeczność lokalną w okresie 7 lat	21
5.	Wykorzystane materiały	23
6.	Spis tabel, wykresów, rysunków i zdjęć	24

1. Wstęp

Plan Odnowy Miejscowości Odra jest narzędziem niezbędnym w procesie planowania zadań służących rozwojowi obszarów wiejskich w tej miejscowości. Dokument obejmuje charakterystykę miejscowości Odra, w tym określa jej lokalizację, funkcję, sytuację demograficzną, oraz gospodarkę. Identyfikuje również zasoby przyrodnicze, kulturowe, oświatowe, infrastrukturalne oraz rekreacyjne występujące na terenie sołectwa Odra. Dzięki otrzymanej diagnozie stanu w ramach analizy SWOT przedstawia analizę mocnych i słabych stron, jak również szans i zagrożeń miejscowości. Określa kierunki rozwoju miejscowości Odra oraz wyznacza zadania polegające na poprawie jej sytuacji w poszczególnych obszarach rozwoju, prezentując możliwe źródła ich współfinansowania, w tym w szczególności fundusze Unii Europejskiej.

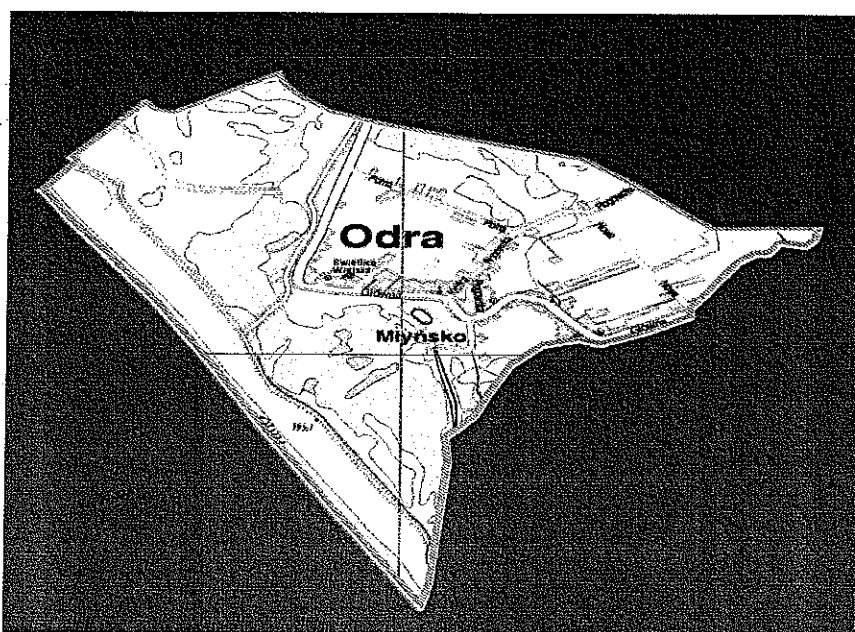
Jedną z przesłanek dla opracowania niniejszego Planu Odnowy Miejscowości stały się możliwości ubiegania się o środki pomocowe Unii Europejskiej w okresie programowania 2007-2013.

Celem opracowania Planu Odnowy Miejscowości Odra jest sformułowanie strategii odnowy wsi poprzez:

- inwentaryzację zasobów służących odnowie miejscowości,
- analizę słabych i mocnych stron wsi oraz szans i zagrożeń zarówno wewnętrznych, jak i zewnętrznych mogących mieć wpływ na przyszłość mieszkańców,
- określenie planowanych kierunków rozwoju i wizji wsi,
- opis planowanych zadań inwestycyjnych i przedsięwzięć aktywizujących społeczność lokalną.

2. Charakterystyka miejscowości

Miejscowość Odra znajduje się w Gminie Gorzyce, zlokalizowanej w południowej części województwa śląskiego, w powiecie wodzisławskim i zajmuje powierzchnię 302 ha. Od lat 60 do lat 90 XX wieku ze względu na plany budowy zalewu retencyjnego obowiązywał w Odrze zakaz wznoszenia nowych budynków. Ostatecznie wał przeprowadzono jednak poza wsią, zaś rozebrano tylko jeden budynek. Obecnie głównie na skutek długoletniego zakazu zabudowy, wieś liczy jedynie 390 mieszkańców. W 1997, wraz z bezpośrednio sąsiadującą wsią Olza, miejscowość silnie ucierpiała podczas powodzi stulecia.



Rysunek nr 1. Plan sołectwa Odra.

Źródło: www.gorzyce.pl

Odra jest jednym z 12 sołectw wyodrębnionych w podziale administracyjnym Gminy, w skład której wchodzi następujące sołectwa:

- Belsznica,
- Bluszczów,
- Czyżowice,
- Gorzyce,
- Gorzyczki,
- Kolonia Fryderyk,
- **Odra**,
- Olza,

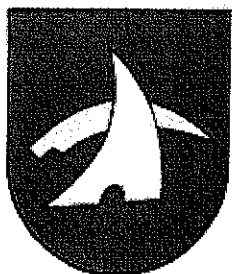
- Osiny,
- Rogów,
- Turza Śląska,
- Uchylsko.



Rysunek nr 2. Plan Gminy Gorzyce.
Źródło: www.gorzyce.pl

Odra – to wieś leżąca na równinie nadodrzańskiej w sąsiedztwie rzeki Odry. Wzięła swą nazwę od pobliskiej rzeki. W dokumentach spotykamy następujące nazwy wsi: 1391r.- Odir, 1403r.- Odera, 1409r.- Oderaw, 1414 r.- Oder, 1418r. - Odra, 1486 r. - Odru, 1714r. - Odrau, 1845 r.- Odrzyków.

Wieś posiada własny herb przedstawiający lemiesz i krój pługa ornego.



Rysunek nr 3. Herb sołectwa Odra.
Źródło: www.gorzyce.pl

2.1 Rys historyczny sołectwa Odra

Pierwsza znana wzmianka o wsi pochodzi z roku 1185. Druga z 1198 mówi, że książę Włodzimierz nadał klasztorowi w Hradcu pod Opawą część wsi Odra. Jak dotychczas jest to najwcześniejsza data dotycząca naszego terenu jaką udało się ustalić na podstawie zapisów historycznych. Wynika stąd, że wieś ta jest najstarszą udokumentowaną historycznie wsią gminy Gorzyce. Następną wzmianką o wsi pochodzi z około roku 1239, gdyż w tym czasie powstała kolegiata św. Krzyża w Opolu ufundowana w latach 1232-1239 przez biskupa Wrocławskiego Tomasza I. Wieś ta figuruje wśród miejscowości płacących dziesięcinę polną w/w kolegiacie. Do roku 1346 wieś Odra należała bezpośrednio do domen książąt raciborskich. W powyższym roku książę Mikołaj Raciborski dokumentem z dnia 15.II. nadaje tę wieś w lenno wiernemu swemu rycerzowi Zbyszkowi z Turkowa jako dziedziczną własność, mianowicie wieś nad Odrą rzeką i tamtejszy folwark. W roku 1428 książęta raciborscy bracia Mikołaj II i Waclaw zatwierdzają rycerzowi Bielikowi z Kornicy na Boguminie wsie Zabełków, Odra, Ligota i Pudłów, które ojciec Bielika z Kornicy w r. 1423 nabył od ich właścicieli: Czenka i Mikulasza braci z Turkowa oraz od Benesza ze Świerklan. Ze wsi Odry i Zabełkowa ma służyć Bielik prawem rycerskim jednym koniem, z innych wsi tylko zbrojnym pieszym. Między świadkami dokumentu występują Strzała i Pełka z Belsznicy.

W roku 1482 Hanusz Młodszy, książę raciborski, oznajmia, że rycerz i jego wasal Szczepan z Wrzna sprzedał swój majorat bogumiński ze wsiami Zabełków, Olza, Odra, Kopytów, Pudłów, Szonikl i Ligota - Janowi Burzejowi z Klwowa z wszelkimi prawami. Od Jana Burzeja z Klwowa majorat bogumiński wkrótce lennym prawem wrócił do księcia Hanusza raciborskiego, który ten majątek w r. 1486 sprzedał Sobkowi Bielikowi z Kornicy, w tym i wieś Odra. Sześć lat później tj. w r. 1492 Bielik z Kornicy odstępuje dobrowolnie te dobra bogumińskie księciu Hanuszowi z powrotem. Odra więc znowu jest własnością księcia raciborskiego. W roku 1521 nabywa te dobra wraz z zamkiem bogumińskim i wsiami: Olza, Odra, Pudłów, Kopytów, Zabełków, Szonikle, Gorzyce i Belsznicę od księcia raciborskiego Walentina, książę Jan opolski. W kilka lat później stał się panem dzierżawnym całego majoratu bogumińskiego, a więc i Odry margrabia Jerzy Brandenburski, a po nim jego potomkowie do roku 1620. W tym to zaś roku cesarz nadał majorat bogumiński Łazarzowi Henklowi z Donnersmarcków. Donnersmarckowie posiadali te dobra do czasów pruskich. Po ostatecznym ustaleniu nowej granicy prusko-austriackiej protestanscy Donnersmarckowie odsprzedali Bogumin, oraz pozostałe po austriackiej części posiadłości - zatrzymując

Belsznicę, Odrę, Gorzyce, Olzę po stronie pruskiej. Zamek bogumiński znalazł się bowiem po stronie pruskiej. Pruską część majątku bogumińskiego zatrzymali Donnersmarckowie do roku 1802, kiedy ją od Jana Erdmanna hr. Donnersmarcka nabył książę Lichnowski. Książę Lichnowski odsprzedał te dobra tj. Zabełków, zamek bogumiński z Chałupkami, Odrą, Olzą, Belsznicą i Gorzycami w roku 1813 niejakiemu F rsterowi. Ten zaś odsprzedał je w 1817 roku baronowi von Gruttschreiber, który podzielił te dobra. Posiadłości po lewej stronie Odry: Zabełków i Chałupki wraz z zamkiem sprzedał w 1818 r. "Oberamtmanowi" Diettrichowi, który je w 1844 roku odsprzedał baronowi Rothschildowi. Posiadłości po prawej stronie Odry, a więc: Gorzyce, Olza, Odra i Belsznica Gruttschreiber sprzedał w roku 1828 właścicielowi dóbr rycerskich von Wallhofenowi od którego je w r. 1839 nabył hr von Arco. W posiadaniu tej rodziny majątki Odra, Belsznica itd pozostały do lat 90 - tych zeszłego stulecia, kiedy to przeszły na własność hr Oppersdorffa, który je w roku 1900 sprzedał bankierowi berlińskiemu von Friedlnder-Fuld. Spadkobiercy jego wydzierżawili te dobra w okresie międzywojennym "Rybnickiemu Zjednoczeniu Węglowemu"

2.2 Demografia

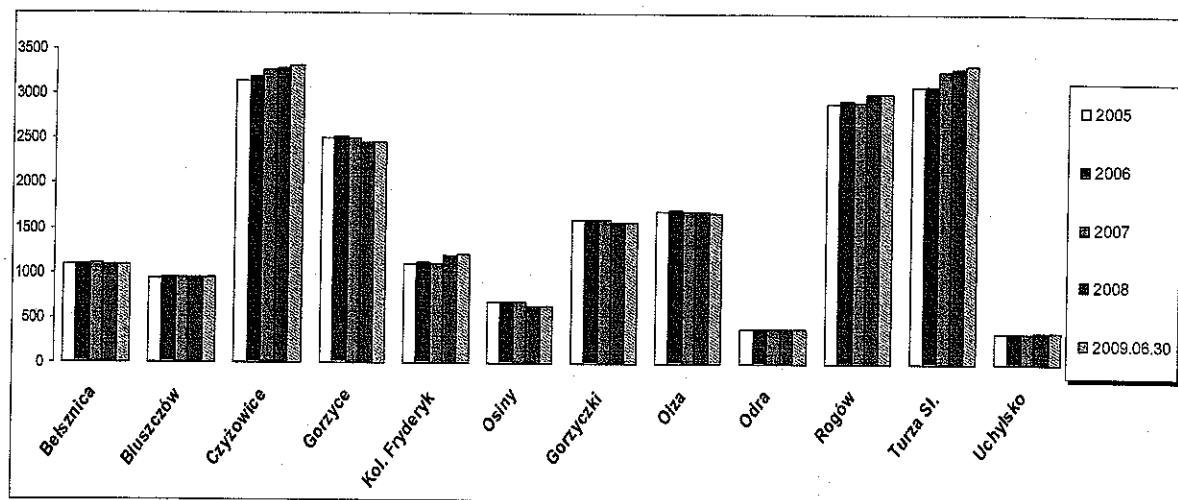
Według ewidencji UG Gorzyce na terenie gminy mieszka 19.992 osób (stan na 30.06.2009 r. Omawiane sołectwo Odra jest jednym z dwóch najmniejszych sołectw w Gminie Gorzyce. Stan ludności sołectwa wynosi na dzień 30.06.2009 r. 390 mieszkańców.

Lp.	Sołectwo	Liczba mieszkańców /stan na 30.06.2009 r./	Ludność w %
1	Belsznica	1085	5,43
2	Bluszczów	950	4,75
3	Czyżowice	3309	16,55
4	Gorzyce	2454	12,27
5	Kol. Fryderyk	1218	6,09
6	Osiny	633	3,17
7	Gorzyczki	1570	7,85
8	Olza	1678	8,39
9	Odra	390	1,95
10	Rogów	3024	15,13
11	Turza Śl.	3324	16,63
12	Uchylsko	357	1,79
RAZEM:		19992	100

Tabela 1. Liczba ludności w poszczególnych sołectwach Gminy Gorzyce na 30.06.2009 r.

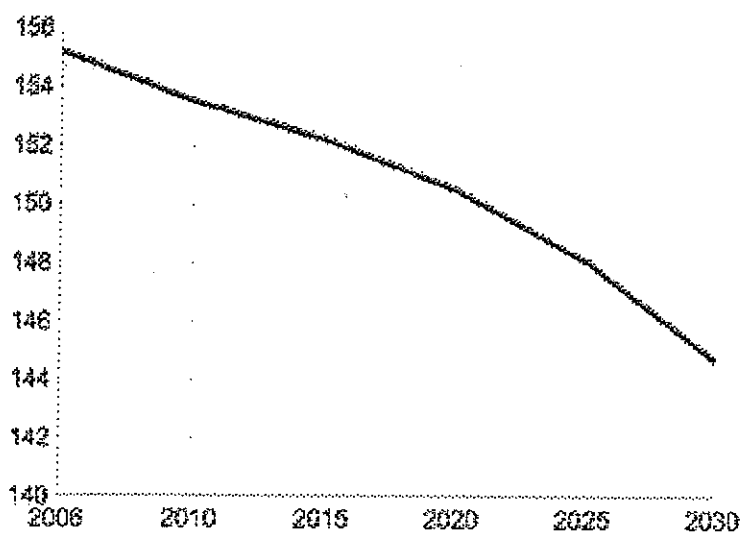
Źródło: UG Gorzyce, stan na 30.06.2009 r.- opracowanie własne

W większości sołectw w latach 2005-2009 liczba mieszkańców sołectw Gminy Gorzyce wykazuje nieznaczny trend wzrostowy. Liczba mieszkańców gminy wzrosła z 19495 w roku 2005 do 19992 na koniec czerwca 2009 r.



Wykres 1. Liczba ludności w poszczególnych sołectwach Gminy Gorzyce w latach 2005-2009
 Źródło: UG Gorzyce, stan na 30.06.2009 r.- opracowanie własne

Analizy demograficzne dla powiatu wodzisławskiego wskazują, że utrzymany zostanie trend spadkowy liczby ludności, według analityków do 2030 roku spadek ten wynosić ma ok 7 % w stosunku do aktualnego stanu. Spadek ten obejmie również Gminę Gorzyce. Powyższe można zaobserwować na poniższym wykresie, który wyraźnie obrazuje tę sytuację. Jednakże, obecny stan ludności w Gminie Gorzyce jest zupełnie sprzeczny z tą analizą co obrazuje tabela nr 1



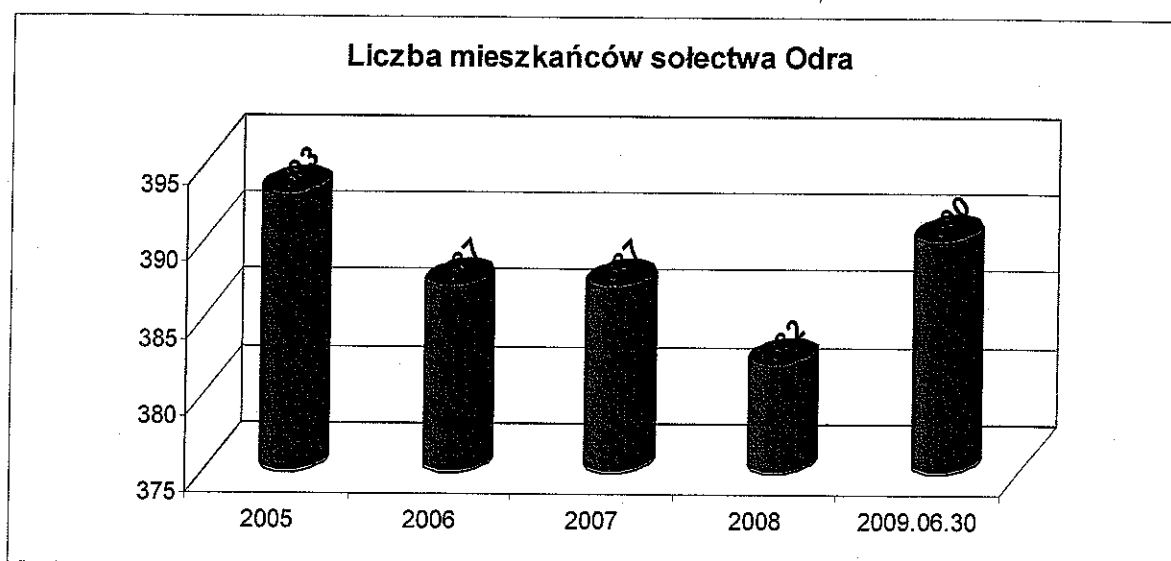
Wykres 2. Prognoza ludności dla powiatu wodzisławskiego do roku 2030
 Źródło: GUS - opracowanie własne

Rok	2005	2006	2007	2008	2009.06.30
Liczba mieszkańców Odry	393	387	387	382	390

Tabela 2. Liczba mieszkańców Odry w latach 2005 – 2009

Źródło: UG Gorzyce – opracowanie własne

W sołectwie Odra liczba ludności wahała się przez cały analizowany okres w granicach 388 mieszkańców natomiast największą liczbę mieszkańców można było zaobserwować w 2005 roku, co potwierdza powyższa tabela i poniższy wykres.



Wykres 3. Liczba ludności w miejscowości Odra w latach 2005-2009

Źródło: UG Gorzyce – opracowanie własne

Biorąc pod uwagę stosunek urodzeń do zgonów okazuje się, że w badanym okresie średnio w Gminie Gorzyce rodziło się 190 dzieci rocznie, w tym w miejscowości zaledwie 2 dzieci rocznie. Natomiast średnia roczna liczba zgonów w gminie wyniosła prawie 193 osoby. Powyższe dane pozwalają na stwierdzenie, że ogólny wzrost liczby ludności nie jest spowodowany nadwyżką urodzeń nad liczbę zgonów, ale raczej innymi czynnikami, takimi jak migracja osób z innych terenów do gminy.

	2005	2006	2007	2008	30.06.2009
Urodzenia	166	209	223	231	134
Zgony	198	189	195	211	118

Tabela 3. Urodzenia i zgony w Gminie Gorzyce w latach 2005-2009

Źródło: UG Gorzyce

2.3 Zagospodarowanie przestrzenne

2.3.1 Geograficzne uwarunkowania

Teren Gminy Gorzyce wchodzi w skład ziemi rybnicko – wodzisławskiej (znajduje się w jej południowo zachodniej części), leżącej na krawędzi Wyżyny Śląskiej i doliny Nadodrzańskiej. Na południu granicę ziemi rybnicko – wodzisławskiej wyznaczają: rzeka Olza z Piotrówką, stanowiąca również granicę państwową z Czechami, od południowego zachodu i zachodu dolina Odry, natomiast od północnego wschodu i wschodu graniczy ona z Kotliną Oświęcimską.

Odra to miejscowość usytuowana w zachodniej części Gminy, na terenie starego koryta Odry, przy głównej drodze (łączącej dwie główne drogi: Wodzisław Śl. – Racibórz oraz Wodzisław Śl. – Chałupki), biegnącej wzdłuż Odry i jej rozlewisk.

Wzdłuż zachodniej granicy wsi przepływa Odra wraz ze swoimi rozlewiskami, od północy sołectwo graniczy z zbiornikiem „Polder Buków”, od wschodu z Bełsznicą, od południa z Olzą. Zabudowa miejscowości rozciąga się wzdłuż głównej drogi (układ wywodzący się z typu wsi ulicówki; pierwotna zabudowa koncentrowała się jedynie po wschodniej stronie drogi). Obecnie we wsi przeważa zabudowa jednorodzinna z budynkami gospodarczymi. Obecnie wieś Odra liczy 390 mieszkańców. Teren wioski wynosi 302 ha. W okresie letnim nad powstałymi jeziorkami poźwirowymi gromadzą się mieszkańcy z okolicznych miejscowości oraz turyści pragnący skorzystać ze sportów wodnych i kąpieli, bowiem teren Odry jest niezwykle ciekawy pod względem krajoznawczym. Jednak z uwagi na swoje położenie przy Odrze narażony jest niestety na występowanie powodzi.

2.3.2 Zagospodarowanie terenu

Zgodnie ze Studium Uwarunkowań i Kierunków Zagospodarowania Przestrzennego Gminy Gorzyce, Odra wyróżnia się:

- Tereny zainwestowane, w tym o funkcji mieszkaniowej, skupiające się wzdłuż istniejących dróg,
- Brak wykształconego centrum usługowego,
- Część wschodnia sołectwa charakterze rolniczym, część południową i zachodnią zajmują głównie wody stojące w wyrobiskach poźwirowych, ciągnące się wzdłuż koryta rzeki Odry,
- Lokalizacją miejsc służących rekreacji na terenach poźwirowych,