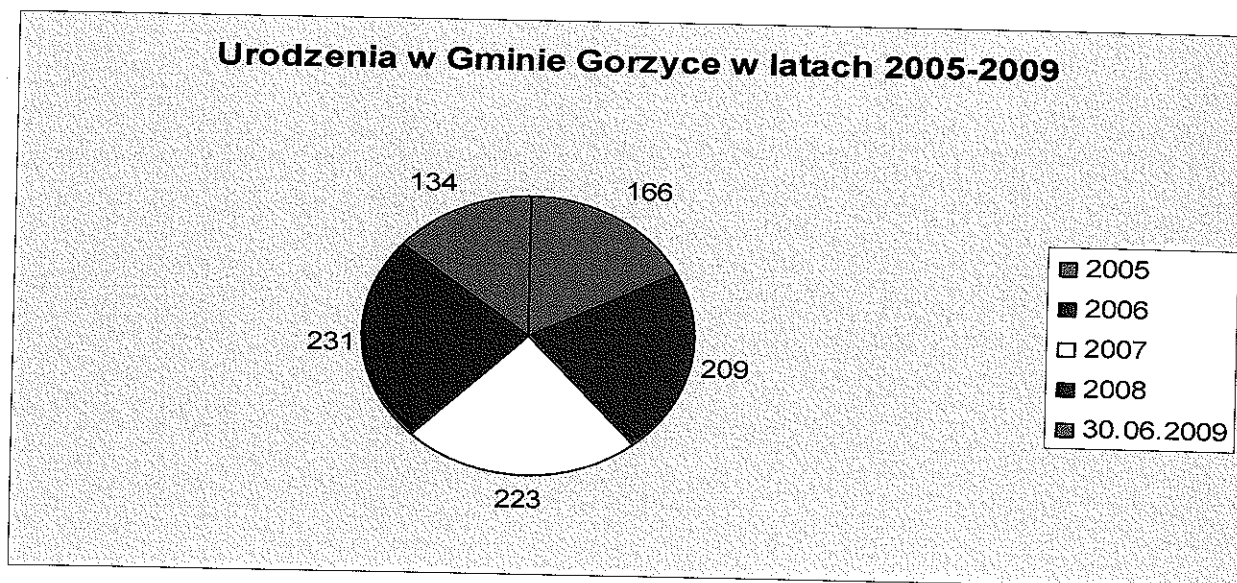




**Wykres nr 4. Liczba ludności w miejscowości Gorzyce w latach 2005-2009**  
 Źródło: UG Gorzyce – opracowanie własne

Biorąc pod uwagę stosunek urodzeń do zgonów okazuje się, że w badanym okresie średnio w Gminie Gorzyce rodziło się 190 dzieci rocznie, w tym w miejscowości Gorzyce średnio 25 dzieci rocznie.



**Wykres nr 5. Urodzenia w Gminie Gorzyce w latach 2005-2009**  
 Źródło: UG Gorzyce

## 2.3 ZAGOSPODAROWANIE PRZESTRZENNE

### 2.3.1 GEOGRAFICZNE UWARUNKOWANIA

Teren Gminy Gorzyce wchodzi w skład ziemi rybnicko – wodzisławskiej ( znajduje się w jej południowo zachodniej części ), leżącej na krawędzi Wyżyny Śląskiej i doliny Nadodrzańskiej. Na południu granicę ziemi rybnicko – wodzisławskiej wyznaczają: rzeka Olza z Piotrówką, stanowiąca również granicę państwową z Czechami, od południowego zachodu i zachodu dolina Odry, natomiast od północnego wschodu i wschodu graniczy ona z Kotliną Oświęcimską. Gmina zajmuje teren równinny ( równina nadodrzańska ) oraz łagodnie pagórkowaty (Wyżyna Śląska), powstały z utworów lodowcowych. Średnia wysokość n.p.m. wynosi około 260 – 280m. Gorzyce to miejscowość największa obszarowo, jak również niezwykle atrakcyjna, zarówno pod względem krajobrazowym jak i przyrodniczym. Miejscowość Gorzyce przecina droga krajowa nr 78 łącząca Wodzisław Śląski z Chałupkami ( granica państwa ).

### 2.3.2 ZAGOSPODAROWANIE TERENU

Zgodnie ze Studium Uwarunkowań i Kierunków Zagospodarowania Przestrzennego Gminy Gorzyce, miejscowość Gorzyce wyróżnia się:

- zabudową mieszkaniową skupiającą się głównie w części centralnej
- tworzącym się centrum gminnym- usługowo-administracyjnym skupiającym się na osi ulicy Raciborskiej
- możliwością korzystania z usług komunikacyjnych PKS,
- terenami o charakterze rolniczym, występującymi w części północnej-wschodniej,
- lokalizacją ośrodków o wysokim stopniu zagospodarowania rekreacyjnego – Gminny Ośrodek Turystyki Sportu i Rekreacji (GOTSiR) "NAUTICA" przy ul. Bogumińskiej
- kompleksem obiektów z zakresu lecznictwa i opieki socjalnej o zasięgu ponadlokalnym. Obiekty te to: Dom Pomocy Społecznej przy ul. Bogumińskiej oraz Wojewódzki Ośrodek Lecznictwa Odwykowego i Zakład Opiekuńczo - Leczniczy w Gorzycach przy ulicy Zamkowej. W obrębie użytkowanego przez te placówki terenu występują obiekty o cechach zabytkowych - XIX wieczny pałac i pałacyk myśliwski oraz park krajobrazowy w stylu angielskim.



Zdjęcie nr 3: Zagospodarowanie terenu na skwerku w centrum Gorzyc  
Źródło: opracowanie własne

## 2.4 OBIEKTY ZABYTKOWE

---

W gminie Gorzyce znajduje się wiele ważnych obiektów zabytkowych, historycznych i krajobrazowych.

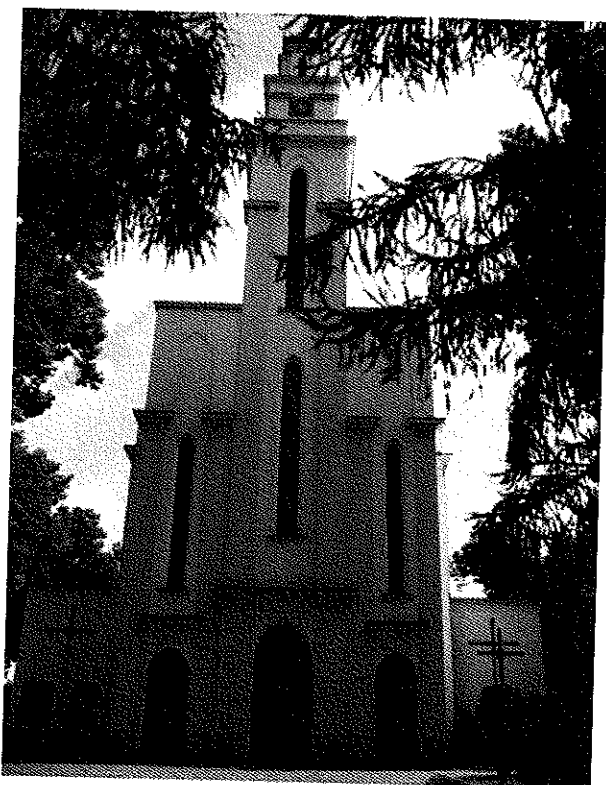
Natomiast w omawianej miejscowości Gorzyce znajdują się obiekty zabytkowe wpisane w Gminną Ewidencję Zabytków takie jak:

- Zespół pałacowo-parkowy przy ul. Zamkowej w Gorzycach ( wpisany do rejestru zabytków nr A/1388/89 w skład którego wchodzi: -Pałac hrabiów Arco z XVIII wieku, Pałacyk myśliwski z XIX wieku, park krajobrazowy w stylu angielskim z XIX wieku.
- Kościół pw. Św. Anioła Stróża.
- Przydrożne krzyże i kapliczki.

Głównym obiektem zabytkowym jest zespół pałacowo-parkowy: pałac hrabiego Arco z XIX w. (tzw. pałac górny), pałac myśliwski również z XIX w. (tzw. pałac dolny) wybudowany przez ówczesnego magnata węglowego Friedländera - Fulda oraz rozległy park krajobrazowy w stylu angielskim (68 ha powierzchni) z bogatym drzewostanem i stawami. Zespół pałacowo-parkowy został w 1989 r. wpisany do rejestru zabytków klasy A pod nr A/1388/89, a obecnie na jego obszarze znajduje się Wojewódzki Ośrodek Lecznictwa Odwykowego i Zakład Opiekuńczo Lecznicy, oraz Dom Pomocy Społecznej im. Jana Pawła II w Gorzycach.

Kolejny obiekt zabytkowy to Kościół pw. Św. Anioła Stróża, który ma ciekawą historię. Na początku Gorzyce należały do parafii bogumińskiej. Ok. 1300 roku miejscowość została osadzona na prawie niemieckim. W tym też czasie powstała w Gorzycach parafia. W czasie reformacji była ona w rękach

ewangelików. Po reformacji kościół gorzycki przyłączył do kościoła bogumińskiego proboszcz w Boguminie, który równocześnie był opatem klasztoru w Orłowej. Dopiero w 1672 r. przybył do Gorzyc samodzielny proboszcz. Kościół funkcjonował p.w. Wniebowzięcia Matki Boskiej. Po pożarze w 1800 roku przeniesiono tu drewniany kościół z Pilchowic, a po jego rozbiórce w 1839 stanął tymczasowy kościółek. W latach 1862 -1869 zbudowano nowy kościół, który został zniszczony przez działania wojenne w 1945 roku.. Kościół został odbudowany w 1948 r. przez mieszkańców i skupia obecnie parafian z sołectw: Gorzyce, Kolonia Fryderyk, Gorzyczki, Uchylsko i stanowi istotny element historyczny Gorzyc.

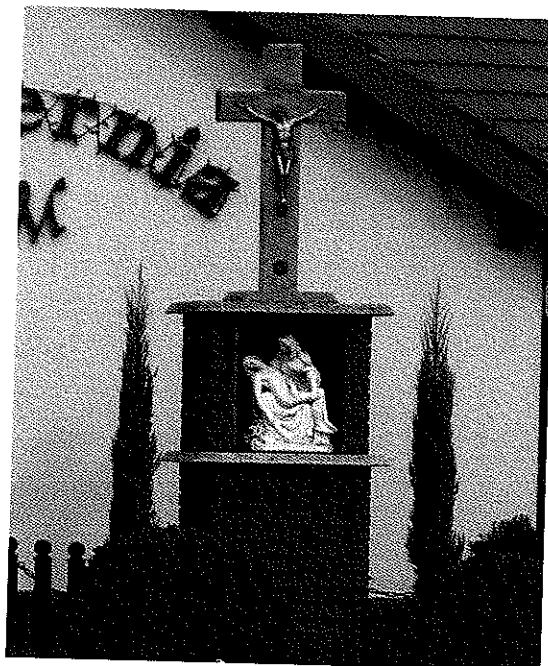


**Zdjęcie nr 4: Kościół parafialny w Gorzycach**

Źródło: opracowanie własne

W miejscowości Gorzyce zlokalizowanych jest kilka przydrożnych krzyży. Każdy z nich powstał w innych okolicznościach, lecz niewątpliwie łączy je jedno – ciekawa historia.

Najstarszy krzyż przydrożny znajduje się przy skrzyżowaniu ulic Piaskowej i Rybnickiej. Krzyż ten powstał około 1871 r. tuż po wojnie francusko-pruskiej. W podstawie krzyża znajduje się figura Matki Boskiej Bolesnej.



**Zdjęcie nr 5. Krzyż przydrożny u zbiegu ulic Piaskowej i Rybnickiej**  
Źródło - opracowanie własne

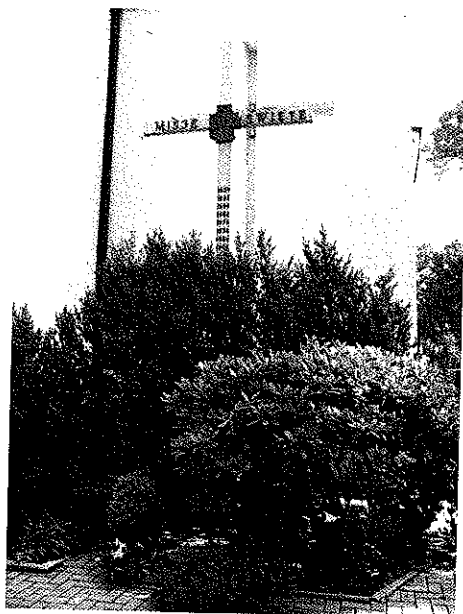
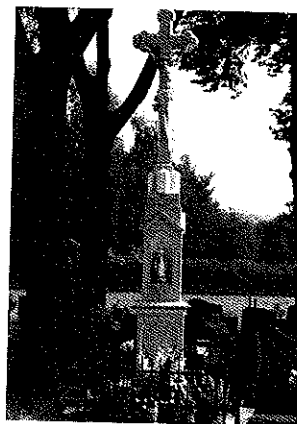
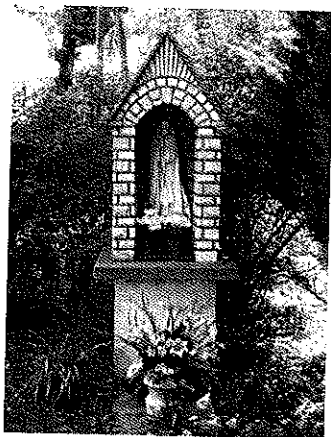
Na skrzyżowaniu ul. Raciborskiej i Rybnickiej znajduje się krzyż będący pamiątką po żołnierzu, który wracając z wojny prusko-francuskiej w 1871 r. w tym miejscu z wyczerpania i ze zmęczenia umarł. Krzyż ten został postawiony dopiero w 1880 r. przez rodzinę zmarłego jako dowód szacunku i pamięci. Krzyż zbudowany jest z piaskowca i składa się z dwóch części dolnej w której znajduje się figura Matki Boskiej Różańcowej oraz górnej na której znajduje się figura ukrzyżowanego Jezusa.



**Zdjęcie nr 6. Krzyż przydrożny u zbiegu ulic Raciborskiej i Rybnickiej**  
Źródło - opracowanie własne

Kolejny krzyż zlokalizowany jest naprzeciw parkingu Urzędu Gminy Gorzyce. Krzyż ten wielokrotnie był wymieniany z powodu nietrwałości drewna, z którego jest wykonany. Cały czas jednak, na krzyżu znajduje się mała figurka Jezusa z napisem „INRI”.

Wokół parafialnego kościoła i probostwa w Gorzycach oraz na terenie przykościelnym, na starym i nowym cmentarzu, znajduje się szereg krzyży i kapliczek m.in.: kapliczka słupowa serca Pana Jezusa, rzeźba Chrystusa Frasobliwego, kaplica murowana na starym cmentarzu, oraz krzyże na starym i nowym cmentarzu.

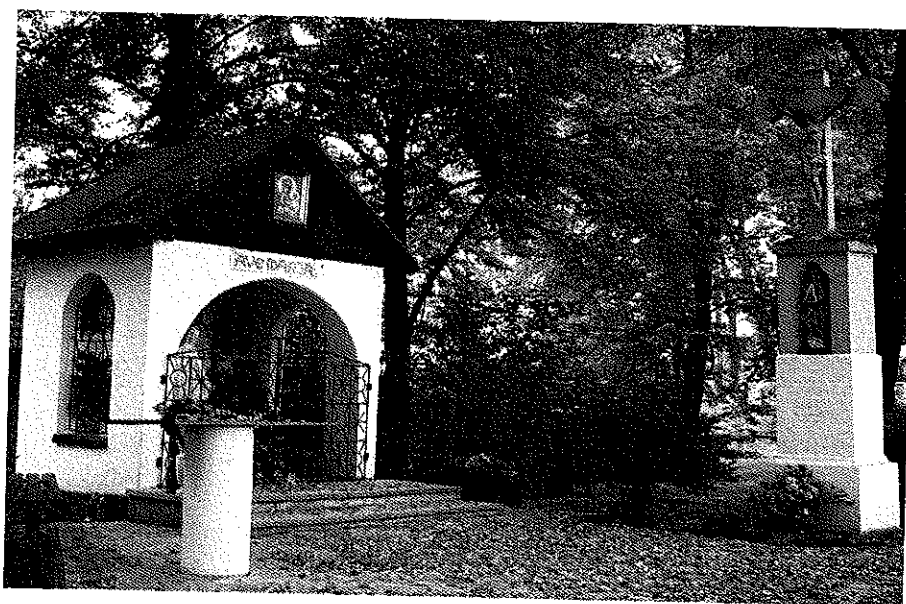


Zdjęcie nr 7. Obiekty sakralne w rejonie kościoła i cmentarzy w Gorzycach  
Źródło - opracowanie własne

Na cmentarzu Osinach, przed krzyżem mieści się tablica pamiątkowa osób wojskowych oraz cywilnych poległych i zaginionych podczas II wojny światowej.



**Zdjęcie nr 8. Krzyż i tablica pamiątkowa na cmentarzu w Osinach.**  
Źródło – opracowanie własne



**Zdjęcie nr 9. Kaplica i krzyż na starym cmentarzu w Gorzycach**  
Źródło - opracowanie własne

W Gorzycach oprócz przydrożnych krzyży ciekawymi obiektami są również kapliczki silnie związane z przeszłością tej miejscowości. Najstarszą gorzycką kapliczką jest kapliczka “na źródle”. Znajduje się ona na wzgórzu zwanym dawniej przez Gorzyczan “ Pańskimi Polami”. Kapliczka ta powstała około 1830 r. W kapliczce znajduje się obraz Matki Boskiej Jasnogórskiej. Od 1946 r. tradycyjnie co roku obraz Matki Boskiej wędruje w parafialnej procesji z kościoła na wzgórze. Procesja cieszy się dużym zainteresowaniem wśród mieszkańców i co roku w procesji bierze udział duża rzesza ludzi. W sąsiedztwie kapliczki został wybudowany ołtarz oraz postawiony krzyż.



**Zdjęcie nr 10. Kaplica „na źródle” w Gorzycach**  
Źródło - opracowanie własne

Na parkingu gminnym przy ulicy 7 kwietnia w Osinach w 2005 roku powstała kapliczka św. Krzysztofa



**Zdjęcie nr 11. Kapliczka św. Krzysztofa na parkingu gminnym w Osinach.**  
Źródło – opracowanie własne

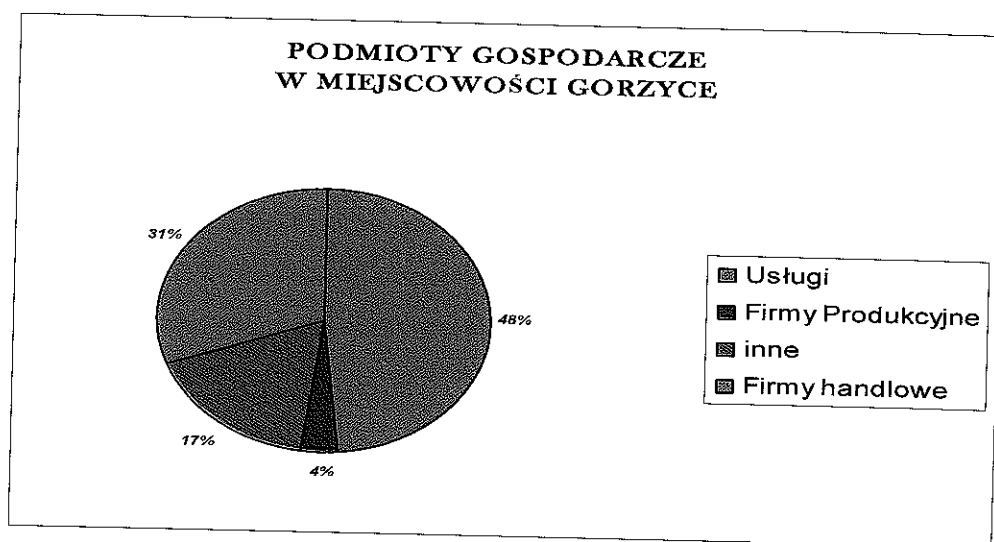
## **2.5 UWARUNKOWANIA GOSPODARCZE**

---

Gmina Gorzyce od kilku lat podejmuje intensywne działania w celu stworzenia optymalnych warunków dla rozwoju małych i średnich przedsiębiorstw. Dużym osiągnięciem było utworzenie strefy przemysłowej w Czyżowicach. Poważnym udogodnieniem w prowadzeniu działalności gospodarczej na



terenie Gminy są ulgi podatkowe. Na potrzeby przedsiębiorców ukierunkowana jest też strona internetowa Gminy Gorzyce ([www.gorzyce.pl](http://www.gorzyce.pl)) Według danych Urzędu Gminy Gorzyce w gminie funkcjonuje około 1050 podmiotów prowadzących działalność gospodarczą, wśród których najliczniejszą grupę stanowią małe firmy handlowo-usługowe.. Gorzyce stanowią ważny, z punktu widzenia gminy, ośrodek gospodarczy. Miejscowość zachowuje tendencje charakterystyczne dla gminy w zakresie struktury i funkcji podmiotów prowadzących działalność gospodarczą. Według danych UG Gorzyce działalność gospodarczą na terenie miejscowości prowadzi 221 podmiotów gospodarczych, w większości są to firmy usługowe ( 108 ) i handlowe ( 68 ) . Głównymi sektorami zatrudnienia dla mieszkańców Gorzyc jest górnictwo, handel i usługi.

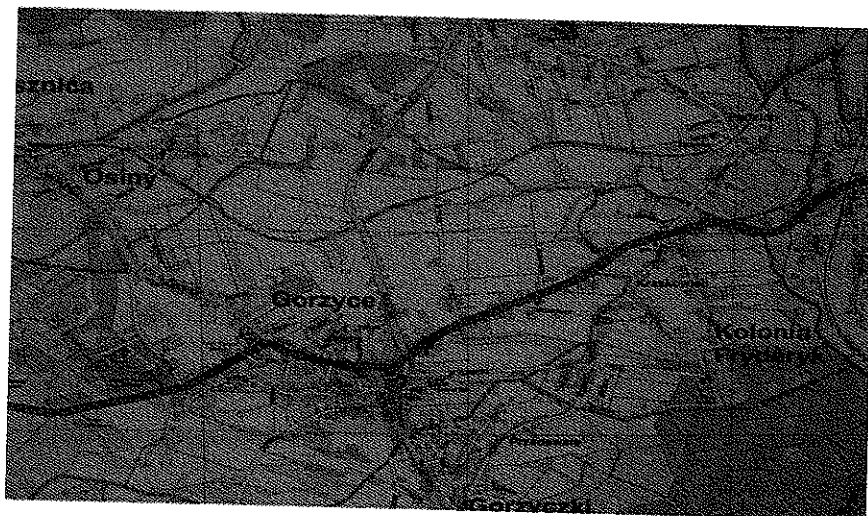


**Wykres nr 6. Podmioty gospodarcze w Gorzycach**  
Źródło: UG Gorzyce – opracowanie własne

## 2.6 SKOMUNIKOWANIE MIEJSCOWOŚCI

Miejscowość Gorzyce posiada dogodne położenie w stosunku do przejścia granicznego w Chałupkach i dużych ośrodków – Wodzisławia Śląskiego, Rybnika, Raciborza a także Gliwic i Katowic, z którymi posiada dobre połączenie komunikacyjne – droga 78 (Gliwice – Ostrawa). W trakcie budowy jest autostrada A1. Sieć dróg lokalnych jest bardzo dobrze rozwinięta. Na terenie gminy zlokalizowane są zarówno drogi krajowe, powiatowe oraz gminne. Łączna długość dróg na terenie Gminy Gorzyce wynosi 183 km. Miejscowość Gorzyce leży w centralnej części Gminy Gorzyce. Przez centrum Gorzyc przebiega droga krajowa nr 78 będąca mocno uczęszczanym szlakiem komunikacyjnym wiodącym do przejścia granicznego z Republiką Czeską w Chałupkach. Komunikacja zbiorowa jest dobrze rozwinięta, odbywa się za pośrednictwem Państwowej Komunikacji Samochodowej i Międzygminnego Związku Komunikacji. Przez miejscowość Gorzyce przebiega linia kolejowa relacji Chałupki - Katowice. W ubiegłych latach linia

cieszyła się dużym zainteresowaniem, jednakże aktualnie linia jest coraz mniej uczęszczana. Poniżej została przedstawiona sieć dróg w Gorzycach.



Zdjęcie nr 12. Sieć dróg w Gorzycach  
Źródło - opracowanie własne

## 2.7 WALORY PRZYRODNICZE

---

Obszar Gorzyc charakteryzuje bardzo dobry stan środowiska naturalnego. Gleby posiadają odczyn kwaśny, a analiza stanu całości środowiska pozwala na stwierdzenie, że użytki rolne kwalifikują się do uprawy wszystkich roślin jadalnych i paszowych. Powietrze charakteryzuje się niskimi dobowymi i rocznymi stężeniami zanieczyszczenia. Klimat gminy cechuje duża zmienność i aktywność atmosferyczna, na które to czynniki wpływ ma Brama Morawska. Krajobraz Gminy jest w pierwszej kolejności zdeterminowany obecnością rzek Odry i Olzy. Obszar Gminy Gorzyce jest bardzo ciekawy pod względem widokowym. Rozpościerają się stąd widoki na: Beskid Śląski, Bramę Morawską, Dolinę Odry. Panują tu łagodne, korzystne warunki klimatyczne, a dobre klasy bonitacyjne i różnorodność gleb (przewaga klasy IIIa i IIIb), charakterystyczne dla dorzecza górnej Odry, stwarzają duże możliwości dywersyfikacji upraw. Bardzo istotny z punktu widzenia przyrodniczego jest również ekosystem rzeki Leśnicy. Występują tu liczne obszary starodrzewia, i parki np.: park przypałacowy ze starodrzewiem Hrabiego Arco z aleją dębów. Na obszarze Gorzyc występuje jeden z dwóch największych kompleksów leśnych w regionie. Znajdujący się na pograniczu Gorzyc, Turzy i Gorzyczek kompleks, posiada cechy lasu grądowego i ze względu na sąsiedztwo rzeki Leśnicy stanowi cenną ostoję przyrody. Flora okolic Gorzyc jest niezwykle interesująca ze względu na swoją różnorodność i bogactwo kompozycyjne. Charakterystyczne dla terenów Gorzyc jest występowanie lasów liściastych i mieszanych. Wśród drzew liściastych przeważają dęby, klony i lipy.

Atrakcją przyrodniczą Gorzyce jest 300 letni dąb „Hanys”, w osińskim parku. Obwód pnia na wysokości metra wynosi 4,20 metra.



Zdjęcie nr 13. Dąb „Hanys” w osińskim parku.  
Źródło – archiwum prywatne, 1995 rok.

### 2.7.1 UKSZTAŁTOWANIE TERENU

Miejscowość Gorzyce usytuowana jest w środkowej części Gminy Gorzyce, po dwóch stronach głównej drogi łączącej Wodzisław Śląski i Chałupki. Teren zabudowany ciągnie się wzdłuż drogi łączącej dwie trasy Wodzisław Śląski – Chałupki oraz Wodzisław Śląski – Racibórz. Gorzyce zajmują zarówno teren równinny jak i łagodnie pagórkowaty powstały z utworów lodowcowych moreny dennej i resztek moreny czołowej.

## 2.8 INFRASTRUKTURA TECHNICZNA

### 2.8.1 GOSPODARKA WODNO – ŚCIEKOWA I ODPADOWA.

Gorzyce zaopatrywane są w wodę przez Przedsiębiorstwo Wodociągów i Kanalizacji sp. z o.o. Sieć wodociągowa jest w dobrym stanie technicznym.

Na terenie miejscowości Gorzyce działają dwie lokalne oczyszczalnie ścieków zlokalizowane przy Domu Pomocy Społecznej oraz Wojewódzkiego Ośrodka Lecznictwa Odwykowego i Zakładu Opiekuńczo-

Leczniczego. Budynki mieszkalne na chwilę obecną nie mają możliwości skorzystania z kanalizacji sanitarnej, ponieważ miejscowość nie została skanalizowana. Ścieki są gromadzone w przydomowych zbiornikach bezodpływowych, a ich opróżnianie zapewniają firmy posiadające pojazdy asenizacyjne. Ścieki te są przewożone do oczyszczalni ścieków Karkoszka II w Wodzisławiu Śląskim.

W zakresie gospodarki odpadami większość gospodarstw domowych ma podpisaną umowę z firmą zewnętrzną, która wywozi odpady wg harmonogramu ustalonego ze zleceniodawcami. Dodatkowo, raz w miesiącu przeprowadzana jest selektywna zbiórka odpadów ciesząca się dużym zainteresowaniem wśród mieszkańców.

## **2.8.2 CIEPŁOWNICTWO I ELEKTROENERGETYKA**

Miejscowość Gorzyce jako jedna z nielicznych w Gminie Gorzyce jest zgazyfikowana. Problem zaopatrzenia w ciepło, ze względu na charakter zabudowy, rozwiązywany jest indywidualnie przez lokalne kotłownie: piece opalane głównie węglem i miałem węglowym, oraz kotły gazowe i olejowe.

Gmina Gorzyce nie posiada własnego źródła energii elektrycznej. Odbiorcy Gminy w tym budynki mieszkalne zasilane są w energię elektryczną ze źródeł zewnętrznych. Bezpośrednią obsługę odbiorców bytowo – komunalnych i przemysłowych gminy zapewnia rozbudowany układ sieci średnich i niskich napięć.

## **2.9 INFRASTRUKTURA OŚWIATOWO – KULTURALNA I SPORTOWO – REKREACYJNA**

### **2.9.1 INFRASTRUKTURA OŚWIATY**

Jednym z największych atutów Gminy Gorzyce jest rozbudowana infrastruktura oświatowa, gwarantująca optymalne warunki nauki dla uczniów i pracy dla nauczycieli. Taki stan rzeczy sprzyja wysokiemu poziomowi kształcenia, a co za tym idzie zwiększają się szanse młodego pokolenia na rynku pracy. Na terenie Gminy działa 6 przedszkoli, 8 szkół podstawowych i 4 gimnazja. W miejscowości Gorzyce funkcjonuje dobrze rozwinięta infrastruktura oświatowa, która umożliwi zdobywanie wiedzy na podstawowych etapach kształcenia tj. przedszkolnym, podstawowym i gimnazjalnym.