

RADA GMINY  
GORZYCE

Uchwała nr XXXVI/330/09  
Rady Gminy Gorzyce  
z dnia 29 grudnia 2009 r.

**w sprawie zatwierdzenia Planu Odnowy Miejscowości Gorzyce**

Na podstawie art. 18 ust. 2 pkt 6 ustawy z dnia 8 marca 1990 roku o samorządzie gminnym (Dz. U. z 2001 r. Nr 142, poz. 1591, ze zmianami) uchwała się, co następuje:

§ 1. Zatwierdza się Plan Odnowy Miejscowości Gorzyce, stanowiący załącznik do niniejszej uchwały.

§ 2. Wykonanie uchwały powierza się Wójtowi Gminy Gorzyce.

§ 3. Uchwała wchodzi w życie z dniem podjęcia.

PRZEWODNICZĄCY  
R A D Y G M I N Y  
  
mgr inż. Czesław Zychma

RADA GMINY  
GORZYCE

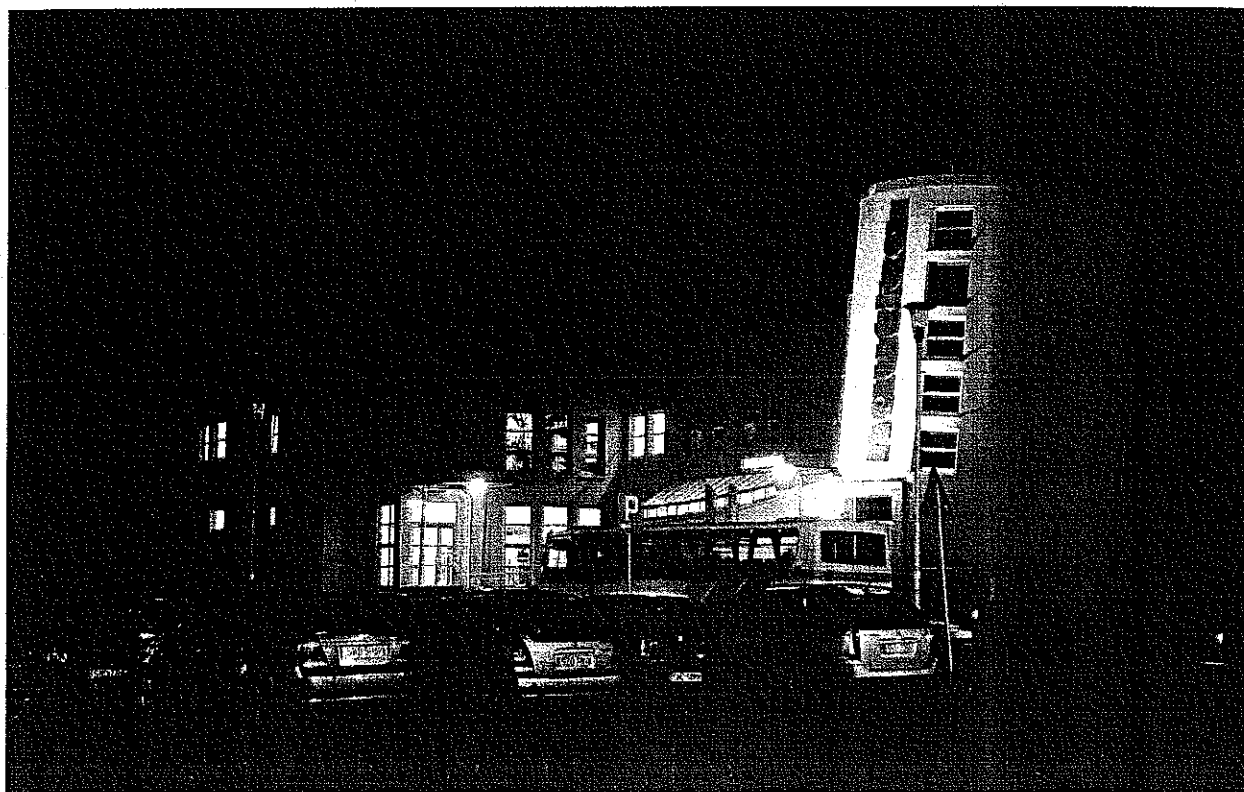
Załącznik do uchwały nr XXXVI/330/09  
Rady Gminy Gorzyce z dnia 29.12.2009 r.

Gmina Gorzyce



# PLAN ODNOWY MIEJSCOWOŚCI

## GORZYCE



Gorzyce 2009r.

1.	<b>Wstęp</b>	2
2.	<b>Charakterystyka miejscowości</b>	3
2.1	Rys miejscowości	5
2.1.1	Gorzyce	6
2.1.2	Osiny	7
2.1.3	Kolonia Fryderyk	9
2.2	Demografia	10
2.3	Zagospodarowanie przestrzenne	13
2.3.1	Geograficzne uwarunkowania	13
2.3.2	Zagospodarowanie terenu	13
2.4	Obiekty zabytkowe	14
2.5	Uwarunkowania gospodarcze	19
2.6	Skomunikowanie miejscowości	20
2.7	Walory przyrodnicze	21
2.7.1	Ukształtowanie terenu	22
2.8	Infrastruktura techniczna	22
2.8.1	Gospodarka wodno-ściekowa i odpadowa	22
2.8.2	Ciepłownictwo i elektroenergetyka	23
2.9	Infrastruktura oświatowo - kulturalna i sportowo – rekreacyjna	23
2.9.1	Infrastruktura oświaty	23
2.9.2	Sport, turystyka i rekreacja	25
2.9.3	Aktywność społeczności lokalnej	27
3.	<b>Analiza SWOT dla miejscowości Gorzyce</b>	32
4.	<b>Planowane zadania inwestycyjne i przedsięwzięcia aktywizacyjne w okresie 7 lat (2009-2016)</b>	33
5.	<b>Wykorzystane materiały</b>	37
6.	<b>Spis tabel, wykresów, rysunków i zdjęć</b>	38

Rozwój i odnowa obszarów wiejskich stanowi kluczowe wyzwanie dla Polski w okresie integracji z Unią Europejską. Polska wieś potrzebuje trampoliny cywilizacyjnej, by osiągnąć poziom średniej europejskiej, więc musi wykorzystać wszystkie szanse by wesprzeć rozwój sfery socjalnej oraz infrastrukturalnej. Plan Odnowy Miejscowości ma charakter małej strategii miejscowości, jest jednym z najważniejszych elementów odnowy wsi, jej rozwoju oraz poprawy warunków życia mieszkańców. Specyfika Planu Odnowy Miejscowości polega na tym, że jest on ukierunkowany na zagadnienia cywilizacyjno-kulturowe i koncentruje się na lokalnych przedsięwzięciach, które mają przyczynić się do poprawy standardu i jakości życia dzięki czemu stanowi uzupełnienie strategii rozwoju całej gminy.

Niniejsze opracowanie zawiera zgodne z wytycznymi niezbędne elementy takie jak :

- charakterystyka miejscowości, w której będzie realizowany projekt oraz planowane kierunki jej rozwoju,
- inwentaryzacja zasobów służąca ujęciu stanu rzeczywistego,
- ocena mocnych i słabych stron miejscowości,
- opis planowanych przedsięwzięć,
- szacunkowe koszty planowanych przedsięwzięć,
- harmonogram planowanych przedsięwzięć.

Planowane przedsięwzięcia, inwestycje lub działania lokalnej społeczności do roku 2016 przyczynią się do odnowy i rozwoju wsi. Plan Odnowy Miejscowości Gorzyce jest dokumentem otwartym, który w zależności od potrzeb może być aktualizowany, jak również uzupełniony o nowe zadanie w zależności od uruchomienia i dostępu funduszy Unii Europejskiej.

## 1. WSTĘP

# 2. CHARAKTERYSTYKA MIEJSCOWOŚCI

Miejscowość **GORZYCE** znajduje się w Gminie Gorzyce, zlokalizowanej w południowej części województwa śląskiego przy granicy z Republiką Czeską, w powiecie wodzisławskim.

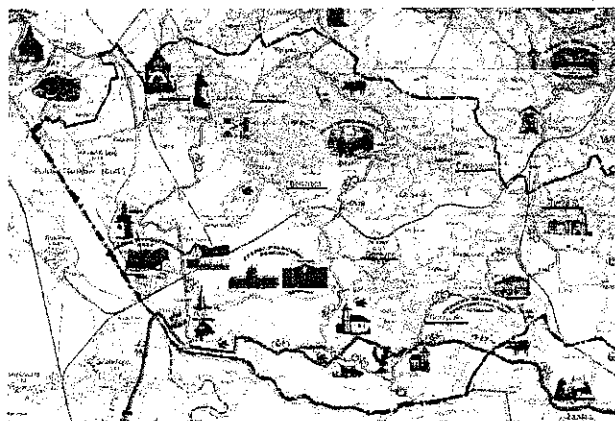
Miejscowość Gorzyce rozumiana zgodnie z zapisami ustawy o urzędowych nazwach miejscowości i obiektów fizjograficznych jest największą miejscowością Gminy Gorzyce, zarówno pod względem terytorialnym jak i liczby mieszkańców. Miejscowość Gorzyce stanowi centrum administracyjne Gminy. Tu siedzibę ma Urząd Gminy, Ośrodek Pomocy Społecznej, Gminny Zespół Obsługi Finansowej, jak również Urząd Pocztowy, Banki, Ośrodek Zdrowia, Wojewódzki Ośrodek Lecznictwa Odwykowego, Zakład Opiekuńczo-Leczniczy, Gminna Spółdzielnia „Samopomoc Chłopska” oraz Spółdzielnia Kółek Rolniczych.

Na obszarze miejscowości Gorzyce funkcjonują trzy sołectwa – jednostki pomocnicze - powołane uchwałami Rady Gminy Gorzyce:

- Sołectwo Gorzyce
- Sołectwo Osiny
- Część Sołectwa Kolonia Fryderyk.

Gmina posiada dogodne położenie w stosunku do dużych ośrodków centrogennych – Wodzisławia Śląskiego, Rybnika, Raciborza, Jastrzębia Zdroju, a także miast aglomeracji śląskiej oraz regionu ostrawsko - karwińskiego w Czechach.

Sieć dróg lokalnych jest dobrze rozwinięta, oparta na historycznym układzie drożnym. Przez teren gminy przebiega linia kolejowa relacji Katowice – Chałupki – Bohumin.

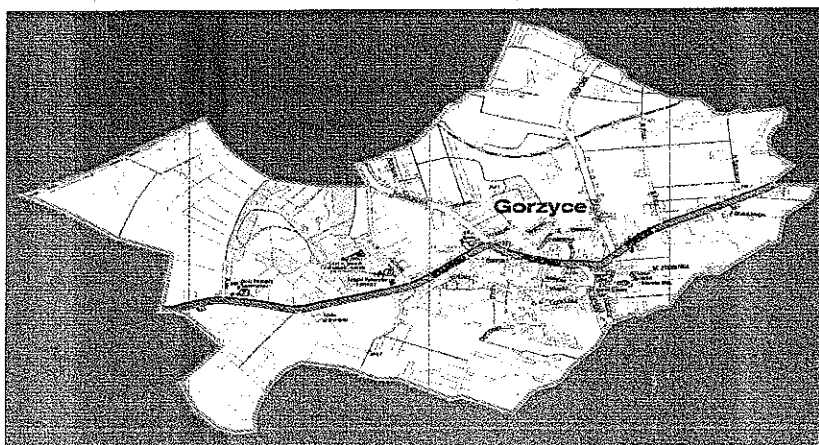


Rysunek nr 1. Mapa Gminy Gorzyce

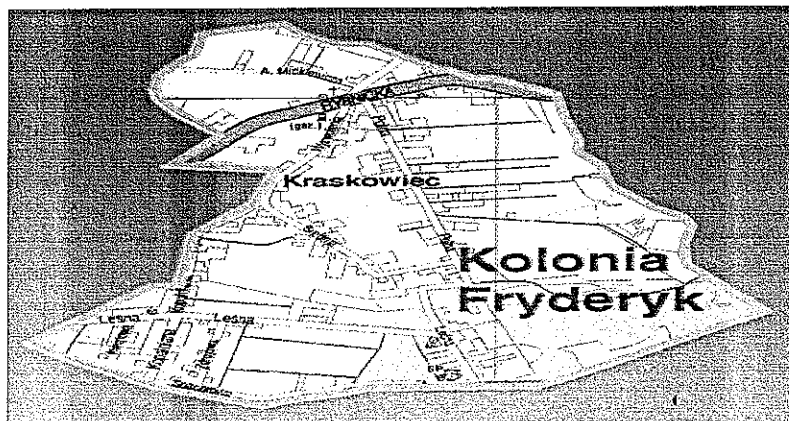
W skład Gminy Gorzyce wchodzi dwanaście sołectw:

W skład Gminy Gorzyce wchodzi dwanaście sołectw:

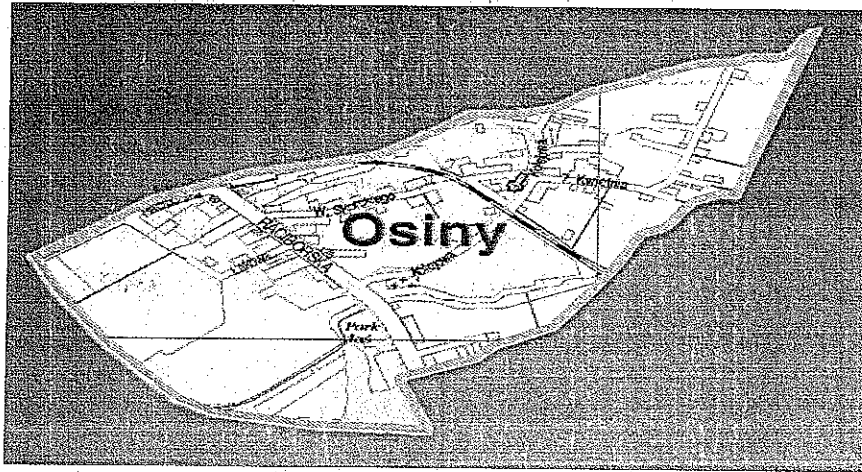
- Bełsznica,
- Bluszczów,
- Czyżowice,
- Gorzyce,
- Gorzyczki,
- Odra,
- Olza,
- Osiny,
- Rogów,
- Turza Śląska
- Uchylsko,
- **Kolonia Fryderyk**



Rysunek nr 2. Plan sołectwa Gorzyce



Rysunek nr 3. Plan sołectwa Kolonia Fryderyk



Rysunek nr 4. Plan sołectwa Osiny

**Miejscowość Gorzyce** to wieś gminna w południowej części powiatu, położona na granicy Płaskowyżu Rybnickiego i Kotliny Ostrawskiej, w pewnym oddaleniu od prawego brzegu Olzy. Z uroczo położonych wyniosłości nad szeroką doliną rzeki Olzy i Odry rozpościerają się malownicze widoki na sąsiednie okolice, na "Ziemie Wodzisławska", Bramę Morawską, Beskid Śląski, Sudety i całe Zaolzie. Mało które miejscowości Górnego Śląska mogą się poszczycić tak okazałymi pejzażami widocznymi z różnych zakątków tej jakże wspaniałej "Ziemie Gorzyckiej". Na południowo - zachodnim skraju wsi zwraca uwagę okazały dawny pałac hrabiego Arco z rozległym na 68 ha parkiem z bogatym drzewostanem i stawami. Gorzyce z piętrowymi kamieniczkami w centrum, pięknymi willami i zieleńcami przypominają wyglądem schludne miasteczko.

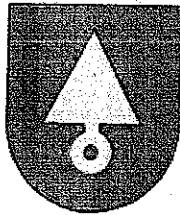
## 2.1 RYS MIEJSCOWOŚCI

---

Najstarsze ślady osadnictwa na terenie dzisiejszej gminy Gorzyce pochodzą z epoki kamienia (mezolitu i neolitu). Również liczne późniejsze znaleziska świadczą o pradawnym osadnictwie w regionie Gorzyc. Związane jest to niewątpliwie z bliskością Bramy Morawskiej, miejsca przez które od pradawnych czasów dokonywała się ekspansja ludności na północ. W dokumentach występowała jako Gorzyce Wielkie (w odróżnieniu od sąsiednich Gorzyczek - Gorzyc Małych). Najwcześniejsza datowana wzmianka o Gorzycach pochodzi z 1226 r., kiedy to mieszkańcy wsi dawali daniny klasztorowi Benedyktynów w Tyńcu pod Krakowem. Również najstarsze zachowane wzmianki o istniejących skupiskach ludności świadczą o gęstej jak na owe czasy sieci osadniczej. Większość wsi z terenu obecnej gminy Gorzyce wzmiankowanych jest już w połowie XIII wieku. Są to osady ujęte w wykazie miejscowości płacących dziesięcinę na rzecz kolégiiaty w Opolu.

## 2.1.1 GORZYCE

Nazwa wsi Gorzyce należy do nazw topograficznych zapoczątkowanych w XIII w. i oznacza miejsce górzyste. Najstarsi tłumaczą pochodzenie tej nazwy od pogorzeliska, a dokładniej od gwarowego słowa "gore". Tradycja przekazała podanie o wielkim pożarze jaki miał dotknąć Gorzyce. Okoliczni mieszkańcy narzędziami rolniczymi, w tym kopaczkami gasić mieli ów pożar. W ten sposób wytłumaczyć można pochodzenie herbu wsi, który w tarczy posiada żelazo do kopaczki.



Rysunek nr 5. Herb sołectwa Gorzyce

Źródło [www.gorzyce.pl](http://www.gorzyce.pl)

Najwcześniejsze wzmianki źródłowe, w których pojawia się nazwa wsi pochodzą z dokumentu datowanego na rok 1229. Wieś figuruje tam jako Gorzice Maior (Wielkie Gorzyce). W latach 1300 – 1447 spotykamy się w źródłach z nazwą Berglindoff, w roku 1603 – Gorzic, zaś w dokumentach z roku 1673 widnieje nazwa łacińska: Magno Gorzicz oraz niemiecka: Gross Gorzitz. Od powrotu tej części śląska do Polski po I wojnie światowej wyłączając okres okupacji hitlerowskiej wieś nosi nazwę Gorzyce.

Sołectwo Gorzyce swym zasięgiem obejmuje wieś Gorzyce za wyjątkiem ulic:

- Wyzwolenia,
- Średniej,
- Polnej,
- Adama Mickiewicza,
- Rybnickiej od nr 47 do końca,
- Generała Sikorskiego,
- Kolejowej,
- 7-go Kwietnia,
- Łąkowej,
- Raciborskiej – strona lewa od nr 97 do końca, strona prawa od nr 100 do końca,
- Poprzecznej - strona lewa od nr 13 do końca, strona prawa od nr 16 do końca.

Obszar sołectwa Gorzyce wynosi 846 ha.

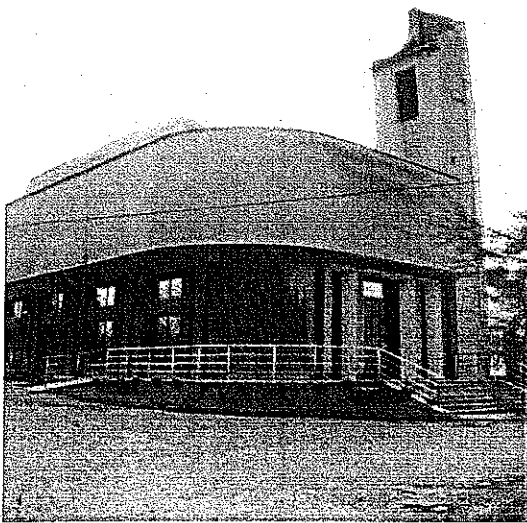


## 2.1.2 OSINY (GORZYCE) - KRAJOWY TERYTORIALNY SYSTEM WSI OSINY (GORZYCE)

Osiny to najmłodsze i zarazem najmniejsze obszarowo (133 ha.) sołectwo w Gminie Gorzyce. Powstało w 1999 r. z inicjatywy mieszkańców. Ich obecna liczba według stanu na dzień 30 czerwca 2009 roku wynosi 633 osoby. Etymologii nazwy Osiny można się doszukiwać w starosłowiańskim słowie „osin” znaczący „przed” lub „obok” – czyli Osiny obok Gorzyc. Sołectwo Osiny swym zasięgiem obejmuje część wsi Gorzyce z ulicami:

- Generała Sikorskiego
- Kolejową
- 7-go Kwietnia
- Łąkowa
- Raciborska – strona lewa od numeru 97 do końca i strona prawa od numeru 100 do końca
- Poprzeczna – strona lewa od numeru 13 do końca i strona prawa o numeru 16 do końca

Życie mieszkańców Osin skupia się wokół parafii i kościoła p.w. Ducha Świętego. Od 1979 r. Osiny są samodzielną parafią, która obecnie liczy ponad 1100 wiernych. Zanim jednak tak się stało osada należała do parafii w Gorzycach. W latach międzywojennych powstała tu kaplica p.w. Ducha Świętego. W 1983 r. Jan Paweł II poświęcił kamień węgielny pod budowę kościoła. Dziś mieszkańcy Osin mogą pochwalić się przepiękną świątynią.

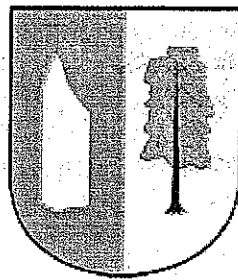


Zdjęcie nr 1: Kościół parafialny w Osinach  
Źródło: opracowanie własne



Zdjęcie nr 2: Krzyż przydrożny w Osinach  
Źródło: opracowanie własne

Wizerunek wieży osińskiego kościoła widnieje - po lewej stronie tarczy herbowej sołectwa. Po prawej stronie znajduje się wizerunek zielonego drzewa – osiki wiążące się z nazwą sołectwa.



Rysunek nr 6. Herb sołectwa Osiny.

Źródło: [www.gorzyce.pl](http://www.gorzyce.pl)

Po uzyskaniu samodzielności Osiny dogoniły pozostałe sołectwa w organizowaniu życia społeczno-kulturalnego swoich mieszkańców. Z inicjatywy rady sołeckiej z sołtysem na czele, powołane zostały kolejne organizacje społeczne skupiające w swoich szeregach mieszkańców Osin.

- W listopadzie 2000 r. powstało Koło Gospodyń Wiejskich liczące 22 osoby. KGW w sołectwie Osiny od początku działalności aktywnie uczestniczy w imprezach o charakterze cyklicznym takich jak: Wiosenne Świątowanie, Gminny Przegląd Palm Wielkanocnych, Noc Świętojańska. Koło Gospodyń Wiejskich w Osinach jest również inicjatorem wielu lokalnych imprez okolicznościowych i jubileuszowych.
- W lutym 2001 r. rozpoczęło działalność stowarzyszenie „Bractwo Osińskie”, które przy współpracy z KGW jest organizatorem wielu imprez integrujących mieszkańców sołectwa Osiny.
- W kwietniu 2001 r. powołano osiński chór „Melodia, jak również dziecięcy zespół wokalny „Violinki”. Chór „Melodia” zrzeszający obecnie 35 osób, oraz „Violinki” za swój pierwszy publiczny występ uznają Dni Gminy Gorzyce w 2001 roku. Chór „Melodia” opracował ponad 80 utworów muzyki świeckiej i kościelnej.
- W grudniu 2003 r. powstało Osińskie Towarzystwo Sportowe skupiające w swoich szeregach głównie osińską młodzież. W ramach Osińskiego Towarzystwa Sportowego działają 4 sekcje sportowe- piłka nożna, siatkówka, tenis stołowy oraz sekcja rowerowa..

Wszystkie osińskie organizacje społeczne w swojej działalności nawiązują do tradycji i folkloru ludowego śląskiej ziemi, a przede wszystkim dążą do integracji mieszkańców całego sołectwa.

### 2.1.3. KOŁONIA FRYDERYK

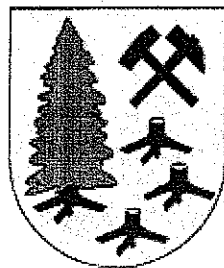
Od kilkudziesięciu lat Kolonia Fryderyk tworzy sołectwo. Obszar całego sołectwa wynosi 178 ha.

Część sołectwa Kolonia Fryderyk należąca do miejscowości Gorzyce obejmuje ulice:

- Rybnicką od nr 47 do końca
- Wyzwolenia
- Średnia
- Polna
- Adama Mickiewicza.

Koło Gospodyń Wiejskich w sołectwie Kolonia Fryderyk powstało 19 lutego 1988 r. z inicjatywy ówczesnego sołtysa Pani Anieli Szewczyk. Koło jako jedno z pierwszych wprowadziło w swe szeregi mężczyzn. Obecnie KGW w sołectwie Kolonia Fryderyk zrzesza 45 osób (35 kobiet i 10 mężczyzn). Początkowo członkowie Koła wypożyczali stroje z Wiejskiego Domu Kultury w Gorzycach. Obecnie występują we własnoręcznie uszytych strojach ludowych. KGW intensywnie angażuje się w życie kulturalne Gminy Gorzyce, m.in.: imprezy o charakterze cyklicznym (Wiosenne Świątowanie, Gminny Przegląd Palm Wielkanocnych, Noc Świętojańska, spotkania okolicznościowe i jubileuszowe). KGW Kolonia Fryderyk wraz z WDK w Gorzycach od kilku lat jest organizatorem imprezy cyklicznej "Ostatki". Przy współpracy z Radą Sołecką Koło Gospodyń organizuje również „Odpust” przy kaplicy na Kolonii Fryderyk w I niedzielę października. Corocznie członkowie KGW biorą aktywny udział w dożynkach gminnych i wiodą prym w scenkach rodzajowych przygotowywanych z tej okazji. Współpracują ze Spółdzielnią Kółek Rolniczych Gorzyce, WDK w Gorzycach oraz pozostałymi KGW z terenu Gminy Gorzyce.

Część Kolonii Fryderyk należąca do miejscowości Gorzyce zamieszkiwana jest przez 667 mieszkańców.



Rysunek nr 7. Herb sołectwa Kolonia Fryderyk.