

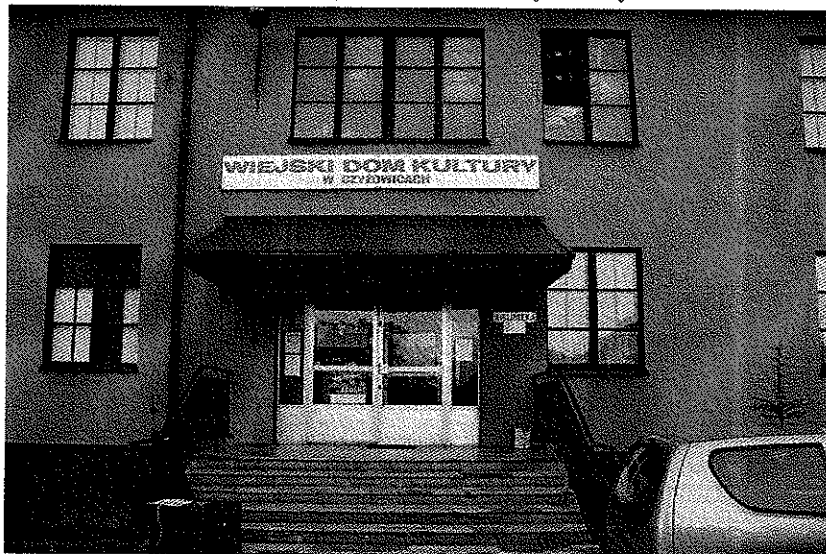
Rysunek 2.14: Budynki szkoły



Źródło: [www.czyzowice.net](http://www.czyzowice.net)

wspólnoty europejskiej i Rady Europy oraz spółdzielnia uczniowska „Żaczek“. Zdolności wokalne młodzi ludzie mogą rozwijać w działającym na terenie szkoły od 2000 roku „Chórze im. dh Jana“, który uświetnia występami wszystkie ważne uroczystości szkolne i sołeckie, często gminne, a także zdobywa znaczące miejsca w konkursach owych, wojewódzkich i ogólnopolskich. Gimnazjum uczestniczy w projekcie „Przyjazna Szkoła“, mającym na celu wyrównywanie szans edukacyjnych młodzieży, wykorzystując przy tym zajęcia pozalekcyjne, motywując ich jednocześnie do kontynuowania nauki oraz, podobnie jak PSP, w projekcie „Szkoła Marzeń“. Gimnazjum uczestniczyło również w różnych projektach edukacyjnych takich jak: „Ślady przeszłości“, „Lego Cogito Ago“, „Zachowaj trzeźwy umysł“ czy „Moja szkoła w UE“. Centralnym miejscem, w którym prowadzona jest większość inicjatyw kulturalno-oświatowych i rozrywkowych jest Wiejski Dom Kultury podlegający Gminie Gorzyce. Dysponuje on salą widowiskową na 250 osób wraz z zapleczem kuchennym, salą kameralną na 50 osób, gdzie obecnie mieści się kawiarenka internetowa, salą dyskotekową i dwoma kawiarenkami, parkiem z odnowioną muszlą koncertową oraz placem zabaw. W obiekcie mieści się również biblioteka. W sezonie prowadzone są dla dzieci „Akcja Lato“ i „Akcja Zima“, a liczne imprezy kulturalne przyciągają do domu kultury mieszkańców nie tylko Czyżowic. W WDK odbywają się też próby Chóru „Moniuszko“, Zespołu Tanecznego, Śpiewaczego Zespołu „Czyżowianki“, a także zajęcia plastyczno-techniczne dla dzieci, aerobic, treningi Taekwondo, oraz inne zajęcia środowiskowe i okolicznościowe według zapotrzebowania środowiska. Placówka jest siedzibą licznych wystaw plastycznych, warsztatów artystycznych, wieczorków literackich, przeglądów grup śpiewających i tanecznych oraz biesiad śląskich. Do działalności statutowej WDK wpisana jest również organizacja wycieczek turystyczno — krajobrazowych, szkolnych i biwaków oraz wyjazdów do opery, operetki, teatru. Dużym zainteresowaniem cieszą się prowadzone festyny, przeglądy folklorystyczne i teatralne, koncerty, prelekcje i pokazy. Szczegółowy opis placówki oraz podejmowanych przez nią działań został przeprowadzony w podrozdziale 5.0.1.

Rysunek 2.15: Wiejski Dom Kultury w Czyżowicach



Źródło: [www.czyzowice.net](http://www.czyzowice.net)

### 2.12 Aktywność społeczności lokalnej

W Czyżowicach prężnie działa wiele organizacji społecznych, co świadczy o bardzo wysokiej aktywności i prospołecznym charakterze mieszkańców miejscowości. W Czyżowicach funkcjonuje Chór „Moniuszko“, Koło Gospodyń Wiejskich, Związek Emerytów, Rencistów i Inwalidów, Stowarzyszenie Aktywności Lokalnej „Perspektywa“, Ochotnicza Straż Pożarna, Stowarzyszenie Sportów i Sztuk Walki „Czarny Smok“, a także klub piłkarski „LKS Naprzód Czyżowice“.

#### 2.12.1 Chór „Moniuszko“

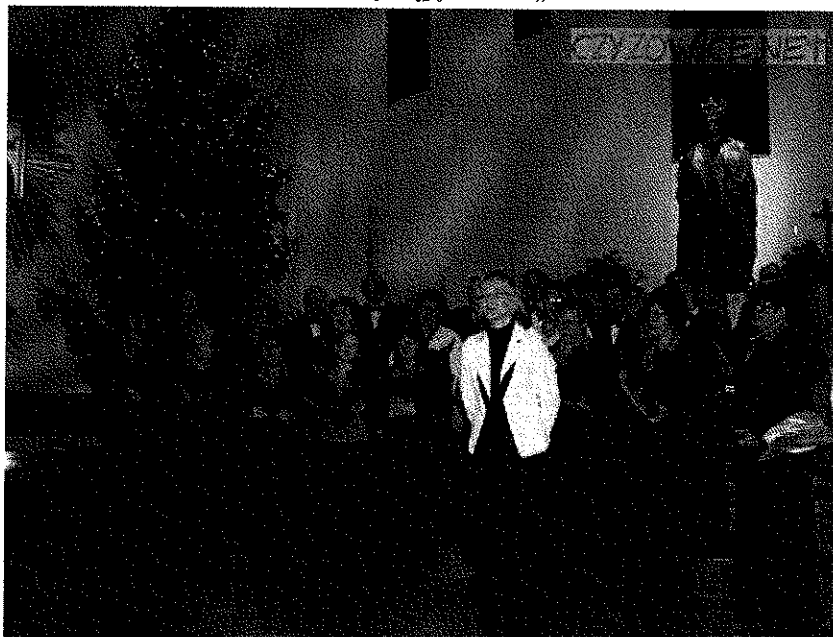
Najsłynniejszą wizytówką kulturalną Czyżowic jest Chór „Moniuszko“ działający przy Wiejskim Domu Kultury. Jego powstanie datuje się na rok 1905. Początkowo chór nosił nazwę „Harmonia“ i do dnia dzisiejszego jego głównym celem jest krzewienie kultury polskiej. Chór, liczący obecnie 50 osób, jest chórem mieszanym – damsko-męsko-dziecięcym. Chór aktywnie uczestniczy w życiu kulturalnym Gminy Gorzyce i u wodzisławskiego, biorąc udział w różnego rodzaju imprezach kulturalnych i religijnych m.in. w Wodzisławskich Spotkaniach Kolędowych, Koncertach Pieśni Maryjnych, Turniejach im. M. lunarzewskiego i innych. Często występuje w miejscowym Kościele Parafialnym, uświetniając uroczystości odpustowe, weselne. Jest także organizatorem wielu festynów i koncertów dla mieszkańców Czyżowic. Udział w próbach i koncertach daje członkom chóru wiele przyjemności i satysfakcji, a tradycja śpiewania przechodzi z pokolenia na pokolenie, o czym świadczy fakt, że w szeregach chóru występują rodzice, dzieci, a zdarza się, że również wnuki. Na przestrzeni ponad 80 lat działalności, czyżowicki chór zdobył wiele wyróżnień i nagród. Do najważniejszych zaliczyć można wielokrotne zajęcie czołowych miejsc w przeglądach i zjazdach śpiewaczych okręgu wodzisławskiego, zajęcie I miejsca w Festiwalu Chórów Amatorskich o Laur XX PRL w Katowicach (1965 r.), a w ostatnich latach: zdobycie Pucharu Rodziny lunarzewskich (1999 r.) oraz pucharu za wykonanie pieśni śląskiej (11.11.2003 r.) na Turniejach im. M. lunarzewskiego w Ra-

## 2.12. AKTYWNOŚĆ SPOŁECZNOŚCI LOKALNEJ

---

dlinie. W 1998 roku odbył się koncert we Wiedniu, w słynnym Kościele na Kahlenbergu, udane były również koncerty w pobliskich Czechach i na Słowacji. Chór „Moniuszko” ma za sobą również nagrania studyjne. Pierwsza profesjonalna kasetą została nagrana w 1994 roku w Rozgłośni Polskiego Radia w Opolu. W latach 1992 - 2002 chór współpracował z niemieckim Zespołem BIG-BANDowym. Chór trzykrotnie gościł w mieście Dorsten, organizując koncerty w wielu okolicznych miastach — głównie dla niemieckiej Polonii. O entuzjastycznym przyjęciu czyżowickich śpiewaków świadczą m.in. artykuły prasowe w lokalnej prasie oraz przyjęcie przez władze miasta Dorsten.

Rysunek 2.16: Występy chóru „Moniuszko”



Źródło: [www.czyzowice.net](http://www.czyzowice.net)

### 2.12.2 Koło Gospodyń Wiejskich

W Gminie Gorzyce działa 12 kół gospodyń wiejskich, tworzących Gminne KGW. Czyżowickie Koło Gospodyń Wiejskich, obchodzące w tym roku 60-lecie działalności, posiada kilkadziesiąt aktywnych członkiń. Koło organizuje w Wiejskim Domu Kultury liczne imprezy, wśród których najważniejsze to: Noc Świętojańska, Wieczornice. Ponadto pomagają przy organizacji spotkań dla osób starszych oraz prowadzą zajęcia dla dzieci (np. kursy szycia). W ramach KGW wyodrębniła się Grupa Śpiewacza „Czyżowianki” skupiająca 15 członkiń, uczestnicząca w różnych występach i festiwalach pieśni ludowej. Grupa Śpiewacza obchodzi w tym roku 10 rocznicę działalności.

### 2.12.3 Związek Emerytów, Rencistów i Inwalidów Koło w Czyżowicach

Tradycje Związku Emerytów, Rencistów i Inwalidów Koło w Czyżowicach sięgają 1960 roku, a jego założycielem był Franciszek Kupka. W latach 80-tych Koło liczyło ponad 300 członków, obecnie jest ich ponad 100, a przeciętna wieku to 72 lata. Od początków swojego istnienia działalność związku skupiała się na pomocy najstarszym i najbardziej

## **2.12. AKTYWNOŚĆ SPOŁECZNOŚCI LOKALNEJ**

---

potrzebującym mieszkańcom wioski. Do dnia dzisiejszego urządzone są obchody Dnia Seniora i Dnia Kobiet, a Złote Gody par małżeńskich są wyjątkowo celebrowane. Każdego roku organizowane są także wycieczki do znanych miejscowości wypoczynkowych i miejsc pątniczych. Miejscem spotkań członków związku jest kawiarnia w Wiejskim Domu Kultury, gdzie każdej środy mogą przy kawie lub herbacie podzielić się własnymi zainteresowaniami i pasjami. Okazjonalnie na środowe herbatki zapraszani są artyści i społecznicy.

### **2.12.4 Stowarzyszenie Aktywności Lokalnej „Perspektywa“ w Czyżowicach**

Siedzibą Stowarzyszenia Aktywności Lokalnej „Perspektywa“ jest Wiejski Dom Kultury. Głównym celem działalności stowarzyszenia jest podejmowanie działań na rzecz rozwoju i promocji Czyżowic. W szczególności, cel ten realizowany jest poprzez aktywizowanie i integrowanie środowiska lokalnego, wspieranie rozwoju gospodarczego, kulturalnego i oświatowego, dokumentowanie historii i osiągnięć sołectwa, budowanie świadomości obywatelskiej, inicjowanie i wspieranie działań na rzecz rozwoju kultury fizycznej, sportu i rekreacji oraz ochrony zdrowia i środowiska naturalnego.

### **2.12.5 Ochotnicza Straż Pożarna**

Ochotnicza Straż Pożarna w Czyżowicach została założona 30 maja 1930 roku. Posiada 49 członków czynnych i 3 honorowych oraz 1 drużynę seniorów i 1 drużynę młodzieżową. Jest ona jedną z ośmiu jednostek Ochotniczych Straży Pożarnych, które wchodzi w skład Związku Ochotniczych Straży Pożarnych RP. W 1995 roku jednostka została włączona do Krajowego Systemu Ratowniczo-Gaśniczego, który zajmuje się walką z pożarami, likwidacją skutków klęsk żywiołowych, ratownictwem technicznym, chemicznym i ekologicznym, oraz ratownictwem medycznym.

### **2.12.6 Stowarzyszenie Sportów i Sztuk Walki „Czarny Smok“**

Stowarzyszenie Sportów i Sztuk Walki „Czarny Smok“, mające swoją siedzibę w Czyżowicach, zajmuje się krzewieniem postaw sportowych oraz prowadzeniem zdrowego i aktywnego trybu życia. Stowarzyszenie prowadzi sekcję taekwondo, boxu i kick-boxingu. Od 1 września 2007r dwa razy w tygodniu prowadzone są treningi Taekwondo dla dzieci i młodzieży w Wiejskim Domu Kultury oraz Przedszkolu.

### **2.12.7 LKS „Naprzód Czyżowice“**

Tradycja gry w piłkę nożną jest w Czyżowicach bardzo długa i sięga swą historią okresu sprzed II Wojny Światowej (1921 r.), kiedy to założono klub sportowy. Zespół obecnie toczy rozgrywki w lidze okręgowej. Swoje mecze rozgrywa na boisku głównym mieszczącym się przy ulicy Rogowskiej 4a. Boisko posiada 192 miejsc siedzących (krzeselka) oraz miejsc stojących. Treningi zespołu odbywają się natomiast przy ulicy Nowej, gdzie znajduje się boisko treningowe. Klub posiada również sekcje juniorów i trampkarzy.

Rysunek 2.17: Rozgrywki LKS „Naprzód Czyżowice“



Źródło: [www.czyzowice.net](http://www.czyzowice.net)

## Rozdział 3

# Analiza SWOT

[I] — infrastruktura, środowisko oraz kwestie przestrzenno-terytorialne,

[G] — gospodarka i innowacyjność,

[S] — zasoby ludzkie, równość szans oraz kwestie społeczne.

Opracowując analizę SWOT wykorzystano materiały przedstawione w części diagnozującej niniejszego opracowania, analizę SWOT przeprowadzoną w ramach prac nad Strategią Rozwoju Gminy Gorzyce, a także materiały zebrane podczas spotkania z partnerami społecznymi, które odbyło się 15 stycznia 2008.

### 3.1 Mocne Strony

- atrakcyjne usytuowanie geograficzne w bezpośrednim sąsiedztwie granicy z Czechami oraz ośrodków aglomeracyjnych na śląsku i w Czechach [I],
- korzystne położenie komunikacyjne (2 zjazdy z autostrady A1 w bliskiej odległości) [I],
- położenie w bezpośrednim sąsiedztwie szlaków komunikacyjnych łączących przejście graniczne w Chałupkach z Katowicami i resztą kraju oraz szlak komunikacyjny Opole <-> Racibórz <-> Pszczyna <-> Kraków [I],
- duże zróżnicowanie morfologiczne terenu oraz znaczna lesistość wpływające na podniesienie atrakcyjności krajobrazowej miejscowości [I],
- dobrze rozwinięta infrastruktura wodociągowa [I],
- niski udział terenów zdegradowanych i nieużytków w całkowitej powierzchni miejscowości [I],
- dobrze rozwinięta sieć ścieżek rowerowych [I],
- duże walory krajobrazowe miejscowości (Szwajcaria Czyżowicka, Aleja Czerwonych Dębów, gład narzutowy) [I],
- korzystne warunki dla rozwoju budownictwa jednorodzinnego (stosunkowo niskie ceny działek budowlanych oraz ich atrakcyjna lokalizacja) [I, S],
- bogata oferta w zakresie terenów inwestycyjnych — Strefa Aktywności Gospodarczej na terenie miejscowości [I, G],

### 3.2. SŁABE STRONY

---

- największa ilość przedsiębiorców w całej gminie [I],
- prężnie działający Wiejski Dom Kultury pełniący funkcję centrum kulturalnego miejscowości [I, S],
- dostępność placówek edukacyjnych na terenie miejscowości (przedszkole, szkoła podstawowa i gimnazjum) [I, S],
- bogata infrastruktura społeczna [I, S],
- konkurencyjna pod względem poziomu oferta edukacyjna [S],
- śląski etos pracy cechujący mieszkańców [S],
- chłonny rynek pracy na terenie miejscowości [S, G],
- wysoki poziom aktywności społecznej mieszkańców [S],
- dobrze rozwinięta współpraca międzyśrodowiskowa (mieszkańcy, przedsiębiorcy, władze gminy) [S],
- Picnic Country — cykliczna impreza kulturalna o zasięgu ponadlokalnym [S],
- największa dynamika przyrostu populacji w gminie [S].

### 3.2 Słabe strony

- pogarszający się stan infrastruktury drogowej i brak wystarczających środków na prace remontowo-modernizacyjne [I],
- niewystarczająco rozwinięta sieć kanalizacji rozdzielczej i deszczowej [I],
- niewystarczająco rozwinięta infrastruktura ochrony zdrowia [I],
- zbyt mała ilość obiektów infrastruktury sportowo-rekreacyjnej [I],
- konieczność przeprowadzenia prac remontowo-modernizacyjnych w placówkach oświatowych i kulturalnych [I],
- brak obiektu bądź placu spełniającego funkcję centrum miejscowości [I],
- brak chodników wzdłuż niektórych ulic wpływający na pogorszenie poziomu bezpieczeństwa pieszych [I],
- brak skwerów, zagospodarowanych terenów zielonych oraz innych elementów podnoszących atrakcyjność przestrzeni publicznej [I, S],
- niewystarczająca promocja miejscowości w skali powiatu [S, G],
- ruch turystyczny na niezadowalającym poziomie — zbyt słabe wykorzystanie walorów turystyczno-krajobrazowych miejscowości [G].

### 3.3 Szanse

- bliskość granicy czeskiej jako szansa dla rozwoju kontaktów handlowych,
- dostępność środków unijnych umożliwiająca finansowanie inicjatyw podejmowanych przez jednostki samorządowe a także przedsiębiorstwa prywatne oraz organizacje pozarządowe,
- rozwój miast sąsiadujących jako dodatkowa szansa na przyciągnięcie turystów i inwestorów,
- nasilające się zjawisko rozwoju osadnictwa poza centrami miast,
- dobrze rozwinięta baza szkolnictwa średniego i akademickiego w regionie umożliwiająca dostęp do wykwalifikowanego zasobu kadrowego dla prężnie działających firm,
- postępująca zmiana modelu zachowań społecznych (wzrost aktywności na rynku pracy: samozatrudnienie, mobilność pracowników),
- rosnący stopień świadomości edukacyjnej młodzieży,
- korzystna sytuacja gospodarcza kraju i regionu skutkująca ciąglą poprawą warunków na rynku pracy,
- rozwój infrastruktury komunikacyjnej w regionie oraz w całym kraju, a także w Czechach (A1, rozwój lotnisk, program ODRA 2000),
- postępująca informatyzacja ułatwiająca dostęp do zasobów informacyjnych,
- działania na szczeblu centralnym zmierzające do ułatwienia prowadzenia działalności gospodarczej.
- poprawiający się dostęp do kredytów oraz innych instrumentów finansowych dla przedsiębiorców oraz osób prywatnych.

### 3.4 Zagrożenia

- brak wystarczających środków w budżecie gminy w stosunku do potrzeb miejscowości,
- migracje zarobkowe pracowników za granicę lub do miast ościennych,
- niska świadomość ekologiczna przejawiająca się stosowaniem najtańszych, nieekologicznych rozwiązań w zakresie ogrzewania i gospodarki odpadami,
- brak stabilności przepisów prawnych w zakresie wspierania rozwoju małych i średnich przedsiębiorstw,
- bierność grup społecznych szczególnie zagrożonych negatywnymi procesami społecznymi,
- pogłębiające się zjawisko polaryzacji społecznej.



## Rozdział 4

# Planowane kierunki rozwoju i główne zadania do roku 2015

### 4.1 Cel strategiczny oraz priorytety i kierunki rozwoju miejscowości

Kompleksowa analiza stanu obecnego na terenie miejscowości Czyżowice, skonfrontowana z głównymi celami rozwoju Gminy Gorzyce, zdefiniowanymi w Strategii Rozwoju Gminy Gorzyce do roku 2015 oraz opiniami mieszkańców miejscowości uzyskanymi podczas konsultacji społecznych, umożliwiła sformułowanie Celu Strategicznego dla Miejscowości Czyżowice: **CS — Osiągnięcie spójnego rozwoju społeczno-gospodarczego miejscowości dzięki efektywnemu wykorzystaniu potencjału mieszkańców oraz sprawnemu połączeniu roli lokalnego ośrodka przedsiębiorczości z funkcją turystyczno-rekreacyjną.** Dążenie do osiągnięcia Celu Strategicznego będzie równoznaczne ze stopniową realizacją trzech zasadniczych priorytetów, odpowiadających poszczególnym sferom funkcjonowania miejscowości:

- *P1 — poprawa warunków życia mieszkańców oraz wspieranie rozwoju społeczno-gospodarczego poprzez ożywienie infrastrukturalno-architektoniczne miejscowości [sfera przestrzenna],*
- *P2 — utrzymanie wysokiej atrakcyjności inwestycyjnej miejscowości oraz rozwój przedsiębiorczości lokalnej [sfera gospodarcza],*
- *P3 — stworzenie sprzyjających warunków dla pełnego rozwoju kapitału ludzkiego miejscowości oraz przeciwdziałanie negatywnym procesom społecznym [sfera społeczna].*

Określone powyżej priorytety rozwoju miejscowości mają charakter komplementarny i jedynie ich zintegrowana realizacja umożliwi osiągnięcie Celu Strategicznego. Zdefiniowanym priorytetom, kształtującym wizję przyszłego rozwoju miejscowości, odpowiada 10 kierunków działania, które z kolei będą realizowane za pomocą konkretnych działań i projektów. Wyodrębnione kierunki działania przedstawiają się następująco:

- K1 — modernizacja infrastruktury technicznej i układu komunikacyjnego,
- K2 — uatrakcyjnienie przestrzeni publicznej,
- K3 — budowa i modernizacja infrastruktury sportowo-rekreacyjnej, kulturalnej i edukacyjnej,