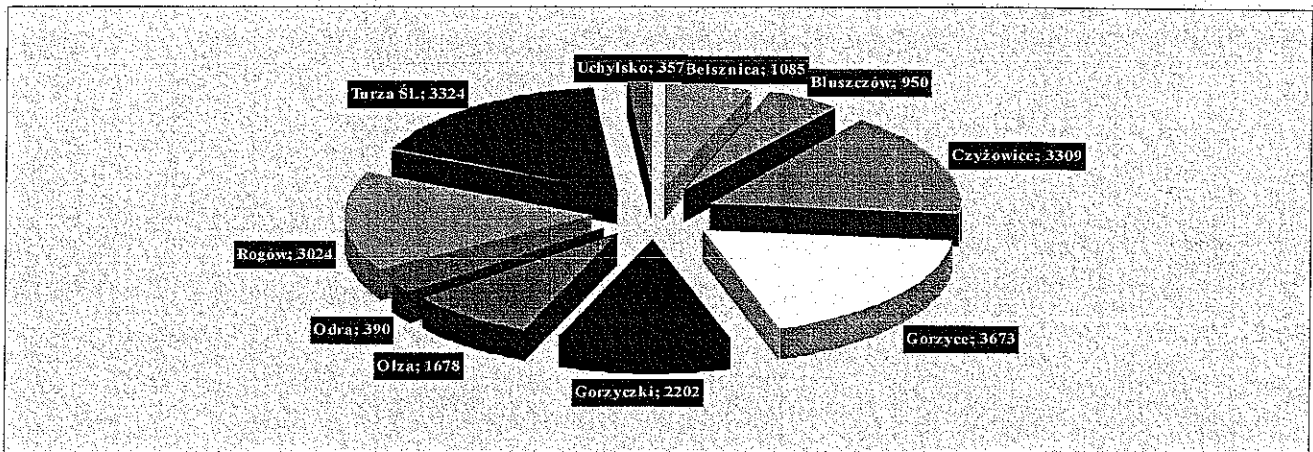


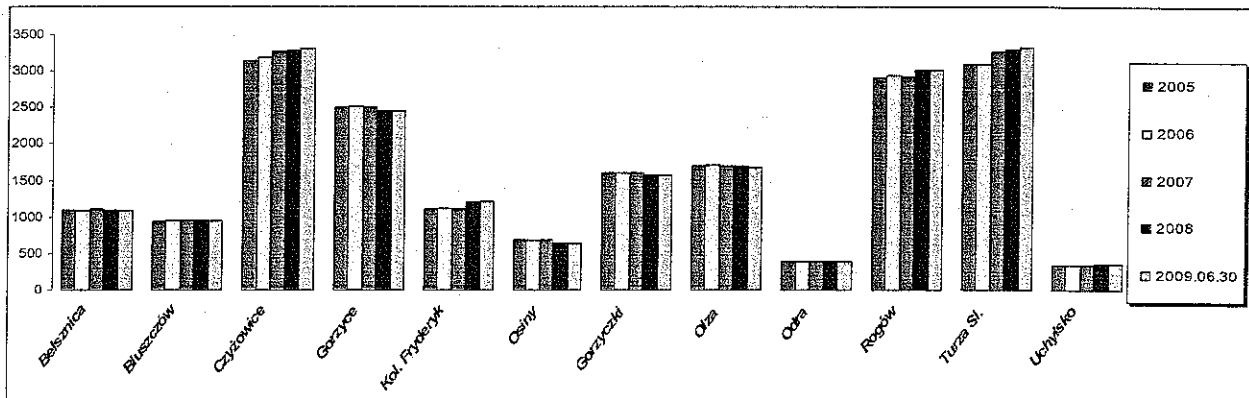
2.2 DEMOGRAFIA

Według ewidencji Urzędu Gminy na terenie Gminy Gorzyce mieszka 19.992 osób (stan na 30.06.2009 r.), w tym w miejscowości Gorzyce 3.673 osoby.



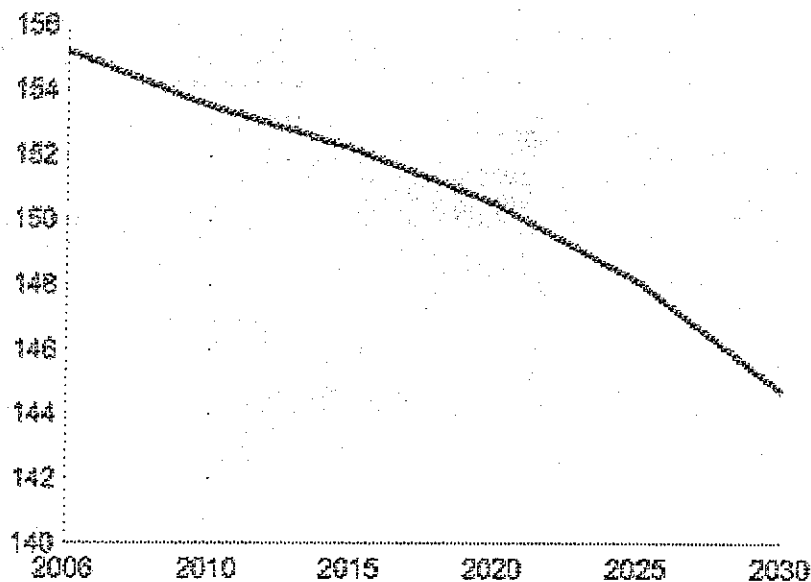
Wykres nr 1. Liczba ludności w poszczególnych miejscowościach Gminy Gorzyce na 30.06.2009 r.
Źródło: UG Gorzyce, stan na 30.06.2009 r.- opracowanie własne

W większości sołectw w latach 2005-2009 liczba mieszkańców sołectw Gminy Gorzyce wykazuje nieznaczny trend wzrostowy. Liczba mieszkańców gminy wzrosła z 19495 w roku 2005 do 19992 na koniec czerwca 2009 r.



Wykres nr 2. Liczba ludności w poszczególnych sołectwach Gminy Gorzyce w latach 2005-2009
Źródło: UG Gorzyce, stan na 30.06.2009r opracowanie własne

Analizy demograficzne dla powiatu wodzisławskiego obejmującego również gminę Gorzyce wskazują, że utrzymany zostanie trend spadkowy liczby ludności, według analityków do 2030 roku spadek ten wynosić ma ok 7 % w stosunku do aktualnego stanu. Powyższe można zaobserwować na wykresie nr 3, który wyraźnie obrazuje tę sytuację. Jednakże, obecny stan ludności w miejscowości Gorzyce jest zupełnie sprzeczny z tą analizą co obrazuje tabela nr 1.



Wykres nr 3. Prognoza ludności dla powiatu wodzisławskiego do roku 2030

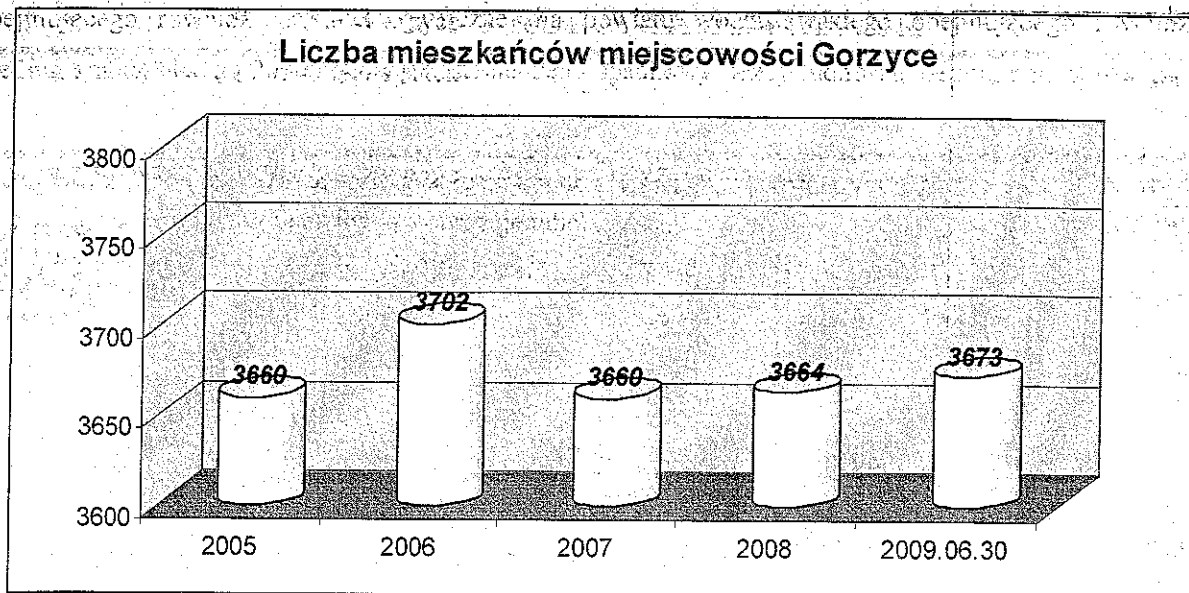
Źródło: GUS - opracowanie własne

Rok	2005	2006	2007	2008	2009,06.30
Liczba mieszkańców Gorzyc	3660	3702	3660	3664	3673

Tabela nr 1. Liczba mieszkańców Gorzyc w latach 2005 – 2009

Źródło: UG Gorzyce – opracowanie własne

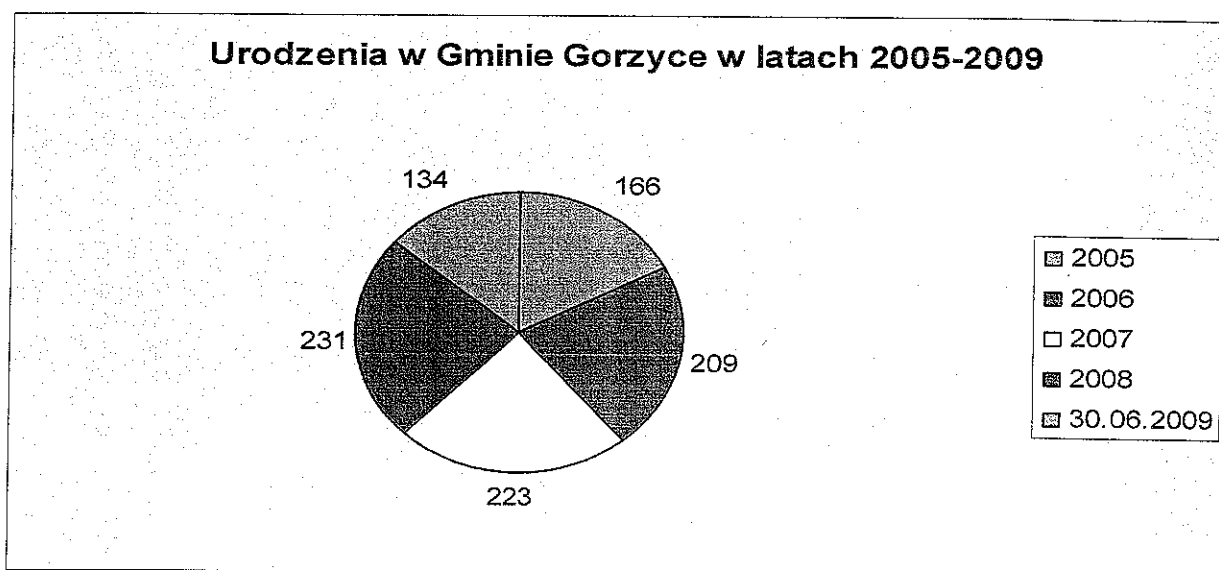
W miejscowości Gorzyce liczba ludności wahała się przez cały analizowany okres w granicach 3672 mieszkańców natomiast największą liczbę mieszkańców można było zaobserwować w 2006 roku, co potwierdza tabela nr 1 i wykres nr 4.



Wykres nr 4. Liczba ludności w miejscowości Gorzyce w latach 2005-2009

Źródło: UG Gorzyce – opracowanie własne

Biorąc pod uwagę stosunek urodzeń do zgonów okazuje się, że w badanym okresie średnio w Gminie Gorzyce rodziło się 190 dzieci rocznie, w tym w miejscowości Gorzyce średnio 25 dzieci rocznie.



Wykres nr 5. Urodzenia w Gminie Gorzyce w latach 2005-2009

Źródło: UG Gorzyce

2.3 ZAGOSPODAROWANIE PRZESTRZENNE

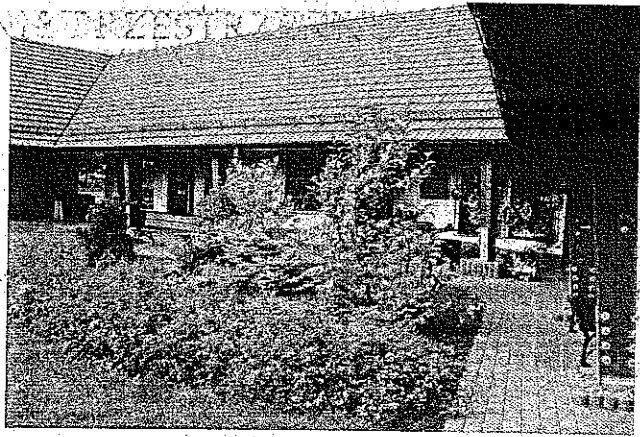
2.3.1 GEOGRAFICZNE UWARUNKOWANIA

Teren Gminy Gorzyce wchodzi w skład ziemi rybnicko – wodzisławskiej (znajduje się w jej południowo zachodniej części), leżącej na krawędzi Wyżyny Śląskiej i doliny Nadodrzańskiej. Na południu granicę ziemi rybnicko – wodzisławskiej wyznaczają: rzeka Olza z Piotrówką, stanowiąca również granicę państwową z Czechami, od południowego zachodu i zachodu dolina Odry, natomiast od północnego wschodu i wschodu graniczy ona z Kotliną Oświęcimską. Gmina zajmuje teren równinny (równina nadodrzańska) oraz łagodnie pagórkowaty (Wyżyna Śląska), powstały z utworów lodowcowych. Średnia wysokość n.p.m. wynosi około 260 – 280m. Gorzyce to miejscowość największa obszarowo, jak również niezwykle atrakcyjna, zarówno pod względem krajobrazowym jak i przyrodniczym. Miejscowość Gorzyce przecina droga krajowa nr 78 łącząca Wodzisław Śląski z Chałupkami (granica państwa).

2.3.2 ZAGOSPODAROWANIE TERENU

Zgodnie ze Studium Uwarunkowań i Kierunków Zagospodarowania Przestrzennego Gminy Gorzyce, miejscowość Gorzyce wyróżnia się:

- zabudową mieszkaniową skupiającą się głównie w części centralnej
- tworzącym się centrum gminnym- usługowo-administracyjnym skupiającym się na osi ulicy Raciborskiej
- możliwością korzystania z usług komunikacyjnych PKS,
- terenami o charakterze rolniczym, występującymi w części północnej-wschodniej,
- lokalizacją ośrodków o wysokim stopniu zagospodarowania rekreacyjnego – Gminny Ośrodek Turystyki Sportu i Rekreacji (GOTSiR) "NAUTICA" przy ul. Bogumińskiej
- kompleksem obiektów z zakresu lecznictwa i opieki socjalnej o zasięgu ponadlokalnym. Obiekty te to: Dom Pomocy Społecznej przy ul. Bogumińskiej oraz Wojewódzki Ośrodek Lecznictwa Odwykowego i Zakład Opiekuńczo - Leczniczy w Gorzycach przy ulicy Zamkowej. W obrębie użytkowanego przez te placówki terenu występują obiekty o cechach zabytkowych - XIX wieczny pałac i pałacyk myśliwski oraz park krajobrazowy w stylu angielskim.



Zdjęcie nr 3: Zagospodarowanie terenu na skwerku w centrum Gorzyc
Źródło: opracowanie własne

2.4 OBIEKTY ZABYTKOWE

W gminie Gorzyce znajduje się wiele ważnych obiektów zabytkowych, historycznych i krajobrazowych.

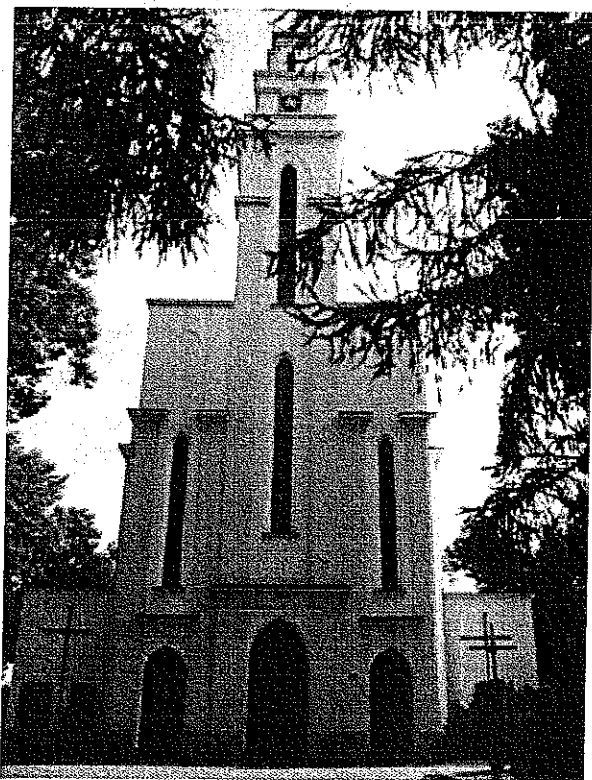
Natomiast w omawianej miejscowości Gorzyce znajdują się obiekty zabytkowe wpisane w Gminną Ewidencję Zabytków takie jak:

- Zespół pałacowo-parkowy przy ul. Zamkowej w Gorzycach (wpisany do rejestru zabytków nr A/1388/89 w skład którego wchodzi: -Pałac hrabiów Arco z XVIII wieku, Pałacyk myśliwski z XIX wieku, park krajobrazowy w stylu angielskim z XIX wieku.
- Kościół pw. Św. Anioła Stróża.
- Przydrożne krzyże i kapliczki.

Głównym obiektem zabytkowym jest zespół pałacowo-parkowy: pałac hrabiego Arco z XIX w. (tzw. pałac górny), pałac myśliwski również z XIX w. (tzw. pałac dolny) wybudowany przez ówczesnego magnata węglowego Friedländera - Fulda oraz rozległy park krajobrazowy w stylu angielskim (68 ha powierzchni) z bogatym drzewostanem i stawami. Zespół pałacowo-parkowy został w 1989 r. wpisany do rejestru zabytków klasy A pod nr A/1388/89, a obecnie na jego obszarze znajduje się Wojewódzki Ośrodek Lecznictwa Odwykowego i Zakład Opiekuńczo Lecznicy, oraz Dom Pomocy Społecznej im. Jana Pawła II w Gorzycach.

Kolejny obiekt zabytkowy to Kościół pw. Św. Anioła Stróża, który ma ciekawą historię. Na początku Gorzyce należały do parafii bogumińskiej. Ok. 1300 roku miejscowość została osadzona na prawie niemieckim. W tym też czasie powstała w Gorzycach parafia. W czasie reformacji była ona w rękach

ewangelików. Po reformacji kościół gorzycki przyłączył do kościoła bogumińskiego proboszcz w Bogumie, który równocześnie był opatem klasztoru w Orłowej. Dopiero w 1672 r. przybył do Gorzyc samodzielny proboszcz. Kościół funkcjonował p.w. Wniebowzięcia Matki Boskiej. Po pożarze w 1800 roku przemiesiono tu drewniany kościół z Pilchowic, a po jego rozbiórce w 1839 stanął tymczasowy kościółek. W latach 1862-1869 zbudowano nowy kościół, który został zniszczony przez działania wojenne w 1945 roku. Kościół został odbudowany w 1948 r. przez mieszkańców i skupia obecnie parafian z sołectw: Gorzyce, Kolonia Fryderyk, Gorzycki, Uchylsko i stanowi istotny element historyczny Gorzyc.



Zdjęcie nr 4: Kościół parafialny w Gorzycach

Źródło: opracowanie własne

W miejscowości Gorzyce zlokalizowanych jest kilka przydrożnych krzyży. Każdy z nich powstał w innych okolicznościach, lecz niewątpliwie łączy je jedno – ciekawa historia.

Najstarszy krzyż przydrożny znajduje się przy skrzyżowaniu ulic Piaskowej i Rybnickiej. Krzyż ten powstał około 1871 r. tuż po wojnie francusko-pruskiej. W podstawie krzyża znajduje się figura Matki Boskiej Bolesnej.



Zdjęcie nr 5. Krzyż przydrożny u zbiegu ulic Piaskowej i Rybnickiej
Źródło - opracowanie własne

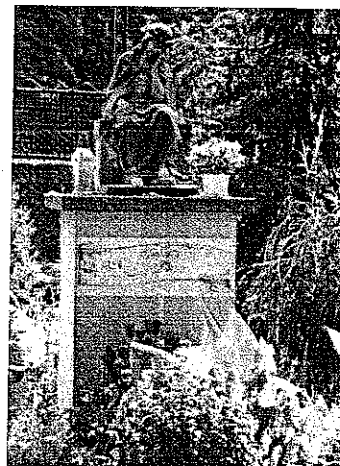
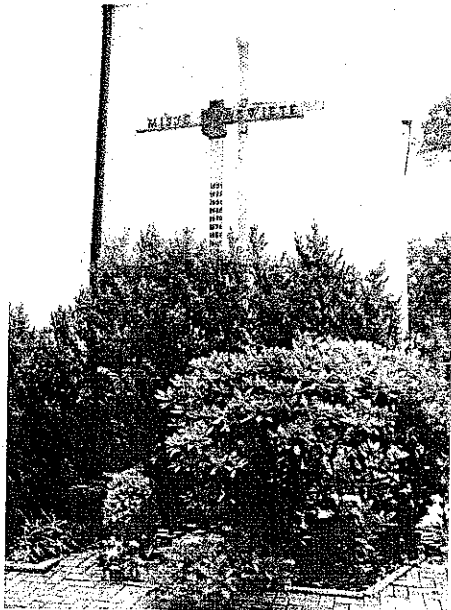
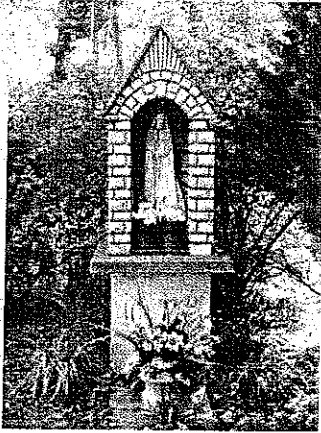
Na skrzyżowaniu ul. Raciborskiej i Rybnickiej znajduje się krzyż będący pamiątką po żołnierzu, który wracając z wojny prusko-francuskiej w 1871 r. w tym miejscu z wyczerpania i ze zmęczenia umarł. Krzyż ten został postawiony dopiero w 1880 r. przez rodzinę zmarłego jako dowód szacunku i pamięci. Krzyż zbudowany jest z piaskowca i składa się z dwóch części dolnej w której znajduje się figura Matki Boskiej Różańcowej oraz górnej na której znajduje się figura ukrzyżowanego Jezusa.



Zdjęcie nr 6. Krzyż przydrożny u zbiegu ulic Raciborskiej i Rybnickiej
Źródło - opracowanie własne

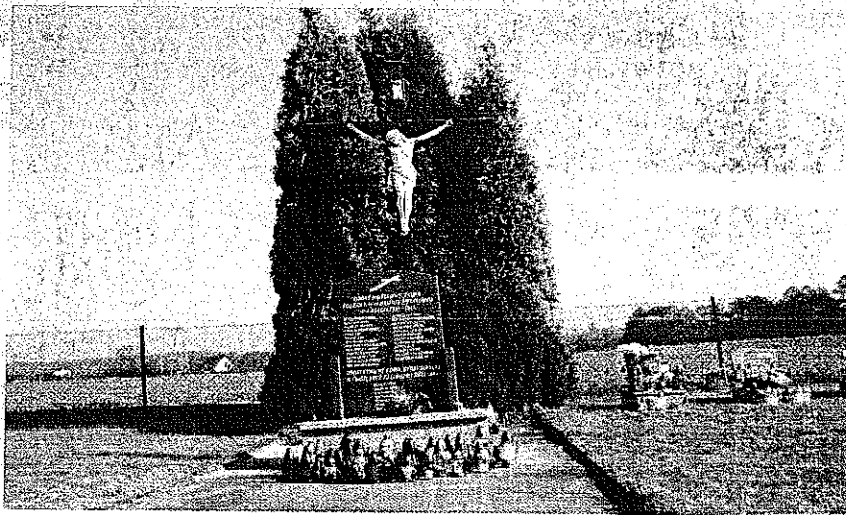
Kolejny krzyż zlokalizowany jest naprzeciw parkingu Urzędu Gminy Gorzyce. Krzyż ten wielokrotnie był wymieniany z powodu nietrwałości drewna, z którego jest wykonany. Cały czas jednak, na krzyżu znajduje się mała figurka Jezusa z napisem „INRI”.

Wokół parafialnego kościoła i probostwa w Gorzycach oraz na terenie przykościelnym, na starym i nowym cmentarzu, znajduje się szereg krzyży i kapliczek m.in. kapliczka słupowa serca Pana Jezusa, rzeźba Chrystusa Frasobliwego, kaplica murowana na starym cmentarzu, oraz krzyże na starym i nowym cmentarzu.

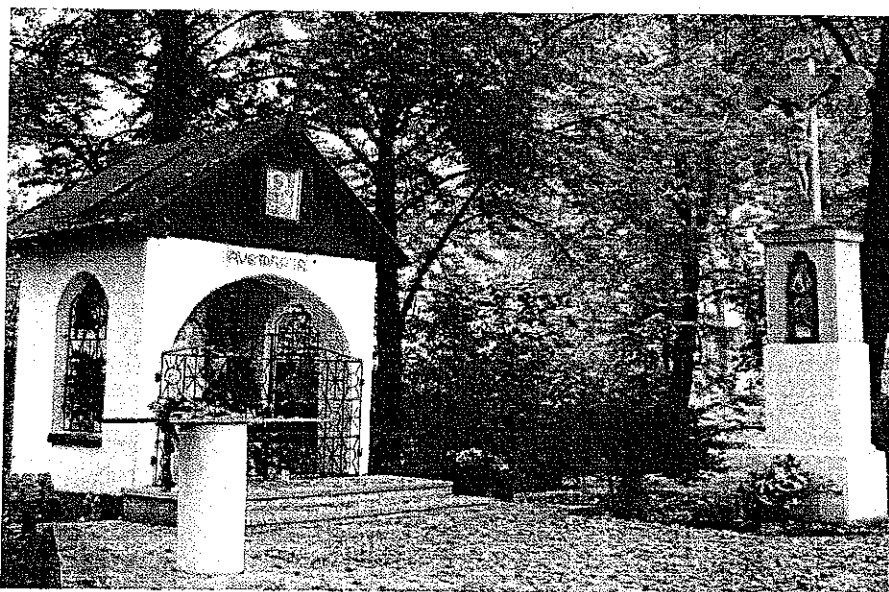


Zdjęcie nr 7. Obiekty sakralne w rejonie kościoła i cmentarzy w Gorzycach
Źródło - opracowanie własne

Na cmentarzu Osinach, przed krzyżem mieści się tablica pamiątkowa osób wojskowych oraz cywilnych poległych i zaginionych podczas II wojny światowej.

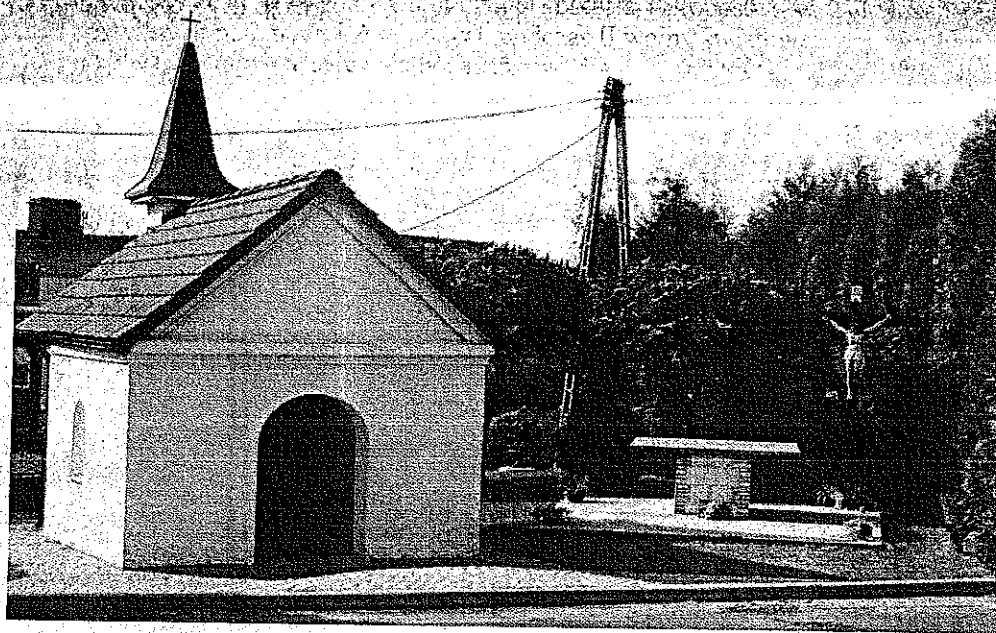


Zdjęcie nr 8. Krzyż i tablica pamiątkowa na cmentarzu w Osinach.
Źródło – opracowanie własne.



Zdjęcie nr 9. Kaplica i krzyż na starym cmentarzu w Gorzycach
Źródło - opracowanie własne

W Gorzycach oprócz przydrożnych krzyży ciekawymi obiektami są również kapliczki silnie związane z przeszłością tej miejscowości. Najstarszą gorzycką kapliczką jest kapliczka “na źródle”. Znajduje się ona na wzgórzu zwanym dawniej przez Gorzyczan “ Pańskimi Polami”. Kapliczka ta powstała około 1830 r. W kapliczce znajduje się obraz Matki Boskiej Jasnogórskiej. Od 1946 r. tradycyjnie co roku obraz Matki Boskiej wędruje w parafialnej procesji z kościoła na wzgórze. Procesja cieszy się dużym zainteresowaniem wśród mieszkańców i co roku w procesji bierze udział duża rzesza ludzi. W sąsiedztwie kapliczki został wybudowany ołtarz oraz postawiony krzyż.



Zdjęcie nr 10. Kaplica „na źródle” w Gorzycach
Źródło - opracowanie własne

Na parkingu gminnym przy ulicy 7 kwietnia w Osinach w 2005 roku powstała kapliczka św. Krzysztofa



Zdjęcie nr 11. Kapliczka św. Krzysztofa na parkingu gminnym w Osinach.
Źródło – opracowanie własne

2.5 UWARUNKOWANIA GOSPODARCZE

Gmina Gorzyce od kilku lat podejmuje intensywne działania w celu stworzenia optymalnych warunków dla rozwoju małych i średnich przedsiębiorstw. Dużym osiągnięciem było utworzenie strefy przemysłowej w Czyżowicach. Poważnym udogodnieniem w prowadzeniu działalności gospodarczej na