

**Uchwała nr XXXVI/331/09**  
**Rady Gminy Gorzyce**  
**z dnia 29 grudnia 2009 r.**

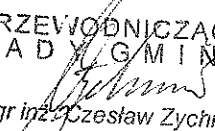
**w sprawie zatwierdzenia Planu Odnowy Miejscowości Gorzyczki**

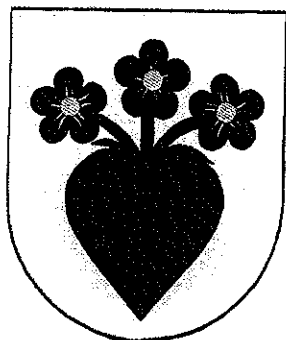
Na podstawie art. 18 ust. 2 pkt 6 ustawy z dnia 8 marca 1990 roku o samorządzie gminnym (Dz. U. z 2001 r. Nr 142, poz. 1591, ze zmianami) uchwała się, co następuje:

§ 1. Zatwierdza się Plan Odnowy Miejscowości Gorzyczki, stanowiący załącznik do niniejszej uchwały.

§ 2. Wykonanie uchwały powierza się Wójtowi Gminy.

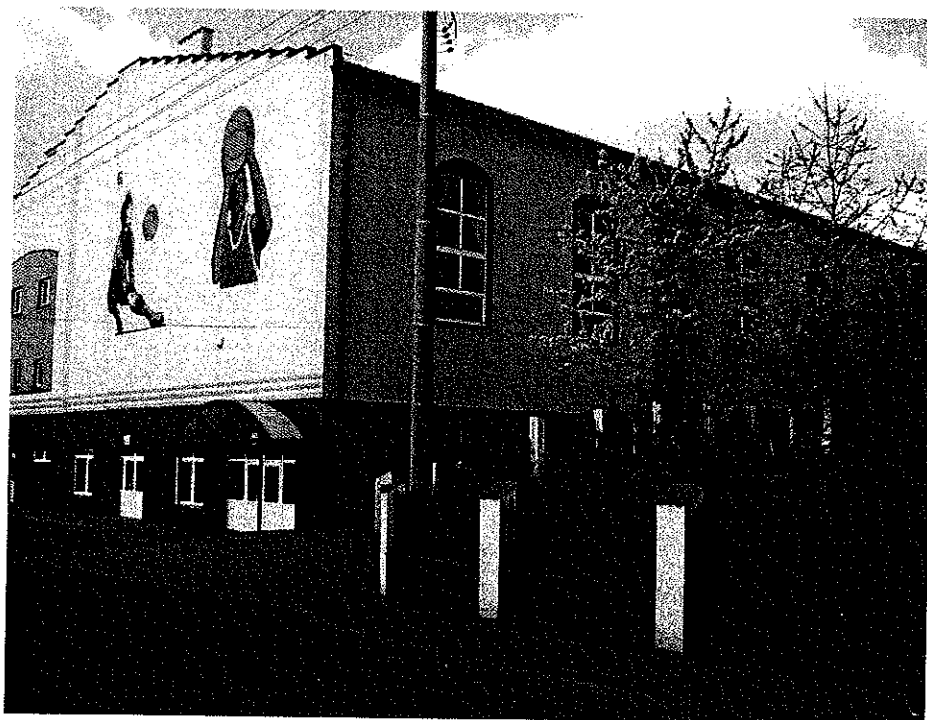
§ 3. Uchwała wchodzi w życie z dniem podjęcia.

PRZEWODNICZĄCY  
R A D Y G M I N Y  
  
mgr inż. Czesław Zychma



# PLAN ODNOWY MIEJSCOWOŚCI

## Gorzyczki



Grudzień 2009r.

## SPIS TREŚCI

<b>1. Wstęp.....</b>	<b>2</b>
<b>2. Charakterystyka miejscowości .....</b>	<b>3</b>
2.1 Rys historyczny miejscowości Gorzyczki .....	5
2.2 Demografia .....	9
2.3 Zagospodarowanie przestrzenne .....	10
2.3.1 Geograficzne uwarunkowania .....	10
2.3.2 Zagospodarowanie terenu.....	10
2.4 Obiekty zabytkowe .....	11
2.5 Uwarunkowania gospodarcze .....	15
2.6 Skomunikowanie miejscowości .....	16
2.7 Walory przyrodnicze .....	17
2.7.1 Ukształtowanie terenu .....	18
2.8 Infrastruktura techniczna .....	18
2.8.1 Gospodarka wodno-ściekowa .....	18
2.8.2 Ciepłownictwo i elektroenergetyka.....	19
2.9 Infrastruktura oświatowo - kulturalna i rekreacyjna.....	19
2.9.1 Infrastruktura oświaty.....	19
2.9.2 Aktywność społeczności lokalnej.....	22
2.9.3 Sport i rekreacja.....	25
<b>3. Analiza SWOT.....</b>	<b>27</b>
<b>4. Planowane zadania inwestycyjne i przedsięwzięcia aktywizujące społeczność lokalną w okresie 7 lat .....</b>	<b>29</b>
<b>5. Wykorzystane materiały.....</b>	<b>32</b>
<b>6. Spis tabel, wykresów, rysunków i zdjęć .....</b>	<b>33</b>

# 1. Wstęp

Plan Odnowy Miejscowości Gorzyczki to dokument strategiczny, a zarazem konieczny do ubiegania się o dofinansowanie na zadania wspierane w ramach Działania „Odnowa i rozwój wsi” (Program Rozwoju Obszarów Wiejskich na lata 2007-2013”), jak również w Konkursie Przedsięwzięć Odnowy Wsi Województwa Śląskiego. Plan Odnowy Miejscowości zgodnie z wytycznymi, zawiera główne elementy m.in. charakterystykę miejscowości, inwentaryzację zasobów służącą ujęciu stanu rzeczywistego, analizę SWOT czyli mocnych i słabych stron miejscowości oraz szans i zagrożeń. Dokument ujmuje także wypracowane wspólnie wizje rozwoju i działania inwestycyjne planowane w celu ich realizacji.

Do dalszego rozwoju miejscowości Gorzyczki jak również do pełnego wykorzystania szans związanych z autostradą A1 oraz powstającą strefą gospodarczą niezbędne są intensywne działania, zarówno promocyjne jak i inwestycyjne. Ograniczone zasoby budżetowe gminy i jednocześnie znaczna skala potrzeb powodują, że jej władze, jako jeden z priorytetów traktują pozyskiwanie środków zewnętrznych, głównie w ramach funduszy strukturalnych Unii Europejskiej. Racjonalne i efektywne wykorzystanie tych środków będzie miało kluczowe znaczenie dla dynamicznego rozwoju Gorzyczek w kolejnych latach oraz nadrobienia zaległości inwestycyjnych. Jednak, aby wszelkie działania na terenie Gorzyczek były spójne i celowe, niezbędna jest społeczna inicjatywa mieszkańców którzy zaakceptują do realizacji konkretne projekty.

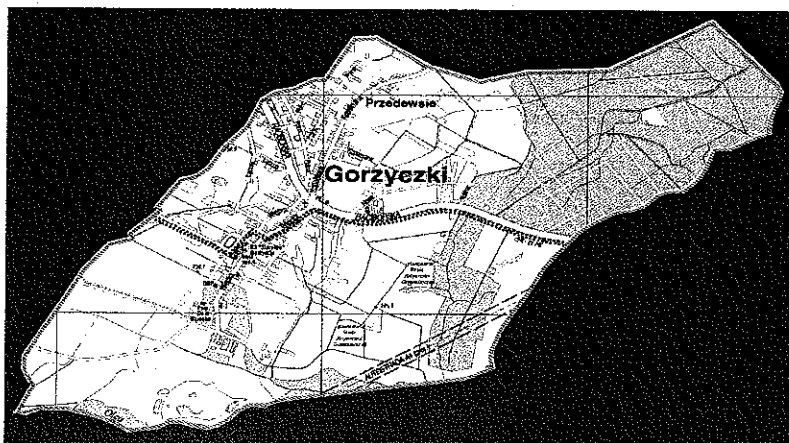
## 2. Charakterystyka miejscowości

Miejscowość Gorzyczki znajduje się w Gminie Gorzyce, zlokalizowanej w południowej części województwa śląskiego, w powiecie wodzisławskim i graniczy od południa z Republiką Czeską.

Miejscowość Gorzyczki obejmuje swym zasięgiem :

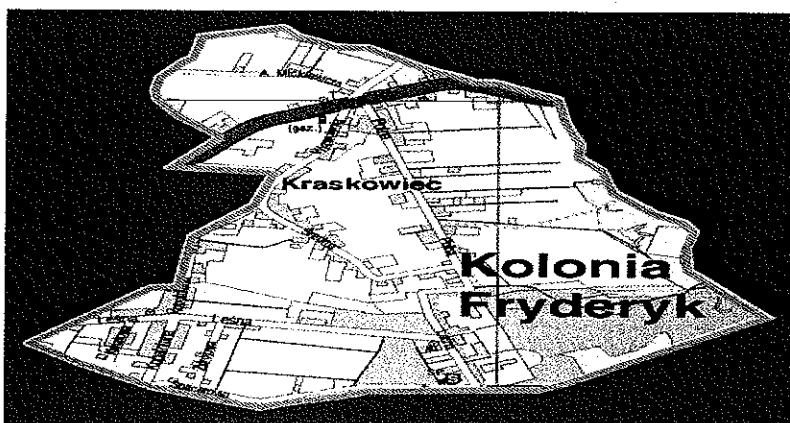
- sołectwo Gorzyczki o powierzchni 669 ha,
- część sołectwa Kolonia Fryderyk tj. ulice:

Kopalniana od nr 41 do końca, Kwiatowa, Zdrojowa, Spacerowa i Leśna.



Rysunek nr 1. Plan sołectwa Gorzyczki.

Źródło: [www.gorzyce.pl](http://www.gorzyce.pl)



Rysunek nr 2. Plan sołectwa Kolonia Fryderyk

Źródło: [www.gorzyce.pl](http://www.gorzyce.pl)

**Gorzyczki i Kolonia Fryderyk** to sołectwa wyodrębnione w podziale administracyjnym Gminy, w skład której wchodzi :

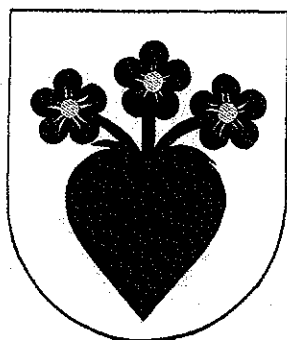
- Belsznica,
- Bluszczów,
- Czyżowice,
- Gorzyce,
- **Gorzyczki,**
- **Kolonia Fryderyk,**
- Odra,
- Olza,
- Osiny,
- Rogów,
- Turza Śląska,
- Uchylsko.



Rysunek nr 3. Plan Gminy Gorzyce.

Źródło: [www.gorzyce.pl](http://www.gorzyce.pl)

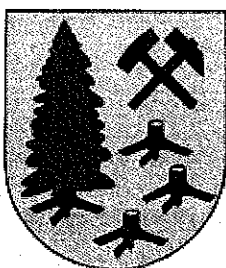
**Gorzyczki** posiadają własny herb, który przedstawia serce, z którego wyrastają trzy kwiatki i dwa liście.



Rysunek nr 4. Herb sołectwa Gorzycki.

Źródło: [www.gorzyce.pl](http://www.gorzyce.pl)

Kolonia Fryderyk również posiada swój herb:



Rysunek nr 5. Herb sołectwa Kolonia Fryderyk.

Źródło: [www.gorzyce.pl](http://www.gorzyce.pl)

## 2.1 Rys historyczny miejscowości Gorzycki

Miejscowość Gorzycki położona jest na rozległej skarpie, zakończonej stromym spadem do doliny rzeki Olzy. Usytuowanie wsi na zboczu Wyżyny Śląskiej sprawia, że z jej terenów rozciągają się wspaniałe widoki na Zaolzie i Bramę Morawską. O tym, że wioska jest bardzo stara świadczą odkrycia lużyckiej warstwy kulturowej, w której znaleziono siekiery brązowe z tuleją, szpile, zapinki, oraz paciorki ze szkliva. Kultura lużycka zawitała na Śląsk około 1300 r. p.n.e. i charakteryzowała się przechodzeniem ludności na osiadły tryb życia. Ludność tego okresu zamieszkująca te tereny uważana jest za Prawosłowian. W Gorzyckach odnaleziono także monety i skorupy naczyń, które pochodziły z okresu tzw. wpływów rzymskich (1 do 400 r. n.e.). Skarby te powstały w wyniku wymiany z cesarstwem rzymskim. W okresie tym następował powolny rozpad wspólnoty pierwotnej, powodując tworzenie się społeczeństwa klasowego. Okres wczesnośredniowieczny /od 600 r.n.e., kiedy to na tutejszych ziemiach zamieszkiwało plemię Gołężyców przynosi kolejne ciekawostki

z Gorzyczek - są to znaleziska resztek ceramiki. Znaleziska z powyższych epok zostały wydobyte podczas prac archeologicznych. Prace te pozwoliły również na odkrycie średniowiecznego zameczku rycerskiego, który istniał w Gorzyczkach od XIV do XVI w., a także odkryły ślady starszego osadnictwa wspomnianej już kultury łużyckiej. Ślady tych starych budowli przetrwały do dziś, gdzie na stromej skarpie doliny za zabudowaniami dawnego dworu widać ślady istniejącego kiedyś zameczku w postaci nasypów, a obok stare grodzisko widoczne jako kopiec otoczony głęboką fosą. Aby ustalić pochodzenie nazwy wsi Gorzyczki należy powrócić do jej pierwotnej nazwy czyli "Małe Gorzyce" a jeszcze wcześniej może do nazwy "Gorzyce", co znaczy "miejsce górzyste". Nazwa ta zaliczana jest do tzw. nazw topograficznych wsi, które zawitały na nasze tereny w XIII w. Nie można ustalić, która z wsi została najpierw założona, czy Małe Gorzyce (Gorzyczki) czy też Wielkie Gorzyce (Gorzyce). Przypuszczać można, że pierwszeństwo tu mają Małe Gorzyce czyli Gorzyczki. Teza ta oparta jest na wynikach badań archeologicznych "kopca" w Gorzyczkach, które pozwoliły odkryć stare grodzisko pochodzące jeszcze z czasów kultury łużyckiej. Wieś Gorzyczki w XIII w. na pewno istniała ponieważ w bulli papieża Grzegorza IX wydanej w Perugii dnia 26 maja 1229 r. wspomniane są Wielkie Gorzyce (Gorzyce major) a więc musiały też istnieć już Małe Gorzyce czyli dzisiejsze Gorzyczki. Następną wzmianką o wsi Gorzyczki pochodzi z roku 1415 gdzie z dokumentów spisanych po niemiecku dowiadujemy się, że właścicielem Gorzyczek jest niejaki "Schambor von Klein-Gorzitz". Z historii Gminy Gorzyce (w dokumentach w języku łacińskim datowanym w Gorzyczkach dnia 20.08.1492 r.) wynika, że właścicielką tej wsi jest Anna "Anna, heres et domina de Minori-Gorzicze". Odstępuje ona księciu Januszowi opawsko-raciborskiemu, kawał swego gruntu, aby książę na nim mógł założyć staw przy jej granicach w Uchylsku lub w Gorzyczkach. Wśród świadków tego dokumentu występują: Maciej i Stefan Moskowsy bracia na Jedłowniku, Jan Milota ze Sławikowa kapitan na zamku wodzisławskim. Zaś w dokumencie, wystawionym w Krakowie dn. 27.01.1495 roku Jan Albrecht, król polski i wielki książę litewski, ruski, pruski etc. zatwierdza Janowi Gołemu /Holly/ z Pilchowic w imieniu nieletnich dzieci księcia Janusza opawsko-raciborskiego /1493/ darowiznę pani Anny z Gorzyczek. W późniejszych latach Gorzyczki wraz z Uchylskiem łączyły te same losy, gdyż stanowiły one jeden wspólny majątek. Obie wsie także w jednym czasie stały się posiadłością państwa stanowego Wodzisław. Ziemia wodzisławska w początkach XVI w. /1528 r./ stała się własnością Jana Planknara z Kynspergu, a od XVII w. zmieniała często swych właścicieli. Cały szereg wsi stanowiły dobra prywatnych panów jak właśnie Gorzyczki i Uchylsko. Prywatni właściciele wsi uznawali panów na Wodzisławiu jako swych lennych panów



zwierzchnich. W Gorzyczkach w XVI w. a może już wcześniej istniał zameczek. Był on wówczas własnością niemieckiego rodu Wallensteinów. W XVII w. prawdopodobnie w drodze darowizny przeszedł na własność zakonu Benedyktynów w Cieszynie. W tym samym wieku dobra rycerskie Gorzyczki z Uchylskiem należały do hrabiego von Reichenbacha, który je zazwyczaj wydierżawiał. W r. 1783 takim dzierżawcą tych dóbr był Karol von Schweinichen. W roku 1786 von Reichenbach odsprzedał Gorzyczki z Uchylskiem rotmistrzowi w pułku kirasjerów Dalwiga, von Kamieniec, który jeszcze w r. 1793 był ich właścicielem. W r. 1799 Gorzyczki przeszły w posiadanie rotmistrza von Gellhorn. Od niego nabył te dobra w początkach XIX w. /ok. r.1812/ major Ignacy Willander von Handsburg i jego żona Karolina. Następnie majątkiem dysponowała rodzina von Skrbensky na Gołkowicach /r. 1821/. Od Skrbenskich nabył Gorzyczki z Uchylskiem Józef Doms handlowiec i fabrykant z Raciborza. Od końca zeszłego stulecia aż do jesieni 1945 r. do momentu rozpoczęcia parcelacji zgodnie z dekretem o reformie rolnej, Gorzyczki i Uchylsko należały do hrabiego Larisch-Mönnich na Karwinie, obywatela Cesarstwa Austrio-Węgierskiego. Zakończenie parcelacji ziem gminy Gorzyczki i Uchylsko nastąpiło jesienią 1946 roku. Należy przy okazji nadmienić kilka słów o rodzinie Larischów. Pochodziła ona z Oświęcimia. Na te tereny Larischowie przybyli pod koniec XVI w. Osiedlony w Karwinie zaczęli stopniowo nabywać sąsiednie wsie. Posiadali ich w końcu 25, w niektórych z nich znajdowały się folwarki /dwory/. Posiadali również kilka pałacyków /między innymi w Gorzyczkach/. Swoim postępowaniem przyczynili się do zdobywania coraz to wyższych dostojęństw, które zostały uwieńczone tytułem hrabiowskim nadanym przez cesarza. Pierwsza wzmianka o pobycie Larischów na terenie obecnej Gminy Gorzyce mówi o roku 1730 kiedy to nabywają oni Bluszczów wraz z Rogowami i Rogowcem. Larischowie zarządzali również od końca zeszłego stulecia do roku 1946 Gorzyczkami i Uchylskiem. W Gorzyczkach Larischowie posiadali folwark, w skład którego wchodziły chlewnie, stodoły, spichlerz i stajnie. Na środku placu folwarcznego był staw. Przed zabudowaniami folwarcznymi stał dworek, w którym mieszkał zarządca (obecnie mieszczą się tam biura RSP "Plon"). Poniżej dworku znajdowały się czworaki (pławaczki), w których mieszkała służba dworska (obecnie mieszkania byłych pracowników RSP "Plon"). Powyżej dworku w parku znajdował się parterowy pałacyk myśliwski (obecnie Państwowy Dom Dziecka). Do obwodu dworskiego należały również zabudowania folwarczne zwane Przedewsią, które były usytuowane po lewej stronie drogi biegnącej z Gorzyc do Łazisk. Kiedy powyższe budowle zostały wzniesione i czy istniały już wcześniej nim Larischowie objęli Gorzyczki nie można już dziś ustalić. Wróćmy jeszcze pod koniec XVIII w., kiedy

Gorzyczki należały do płk de Kamieniec, wówczas to dzierżawił dobra Gorzyczki niejaki August Lengsfeld z Gliwic. Jego żona Marianna była siostrą przemysłowca Karola Goduli. W dniu 20.12.1793 r. odbył się w Gorzycach chrzest ich syna imionach Ernest Ferdinand August Paulus. W tym samym mniej więcej czasie (1794r.) ojciec Karola Goduli - Józef, dzierżawił dobra Gorzyczki. 9.09.1794r. zmarł mu syn, 8-letni Jan Nepomuk. Tenże J. Godula starszy, dzierżawił przedtem także dobra Gorzyce z pocz. XIXw. (do 1805r.) Józef Godula (ojciec) zmarł w Lyskach 16.03.1816r. w wieku 86 lat. Zarządcami na dworze w Gorzyczkach byli m.in. "Verwalter" Matusz Szaboń (w r. 1800) (rodzina Szabonów przybyła z Węgier w XVII w.). W 1808r. zarządcą był Gustaw Ebers. Przed Godulą i Lengsfeldem dzierżawili te dobra Józef Wojtek i Andrzej Miketa. W czasie II wojny światowej zarządcami majątku Gorzyczki byli m.in.: Kalina oraz Weich. Pisarzem dominialnym był w r. 1795 Jerzy Ranoszek. Z zarządców na dworze w Gorzyczkach w tym czasie źródła wymieniają: Ondraszka oraz niejakię Leopolda Wacława Munstner'a. Browar dominialny: Franc. Nitsch "Braumeister" - r. 17 Franc. Kortan, browarnik czyli piwowar. 1794. Jan Nowak zaś był najemcą bydła dominialnego a zarazem trzymał wyszynk wódki dominialnej. Owczarnia dominialna: 1781 r. Franc. Kempny-owczarz. W 1791 r. Jerzy Koczy-owczarz, a w r. 1793 Jan Neumann-owczarz. W 1797 r. owczarzem był Michał Neuman czyli Mszański, a w r. 1842 Ludwik Orlik. W 1949 roku Lorenz Langer. W dokumentach przewijają się również tacy owczarze jak Franc. Kuchta w r. 1851 i Michał Ring w r. 1877. W roku 1845 hodowano w owczarni w Gorzyczkach około 1000 owiec. Owczarze kontraktowo zatrudniania przez dominium, byli dobrze płatni. Przy objęciu posady zwykle składali wysoką kaucję gdyż odpowiadali za całość trzody. Hodowla owiec po r. 1850 coraz mniej się opłacała, gdyż rynki wełniane zatłoczone były importowaną wełną głównie z Australii. Na rok 1788 wspomniany jest Jan Fojcik jako "cymbalista" z Gorzyczek. Sołtysem i wolnym karczmarzem był tu w latach 1778-1781 Andrzej Kwiaton. W r. 1790 karczmarzem był Mateusz Wybraniec, w r. 1803 nazwany "Frey-Kretschmer". W roku 1842 sołtysem w Gorzyczkach został Józef Kruczek a ławnikiem Bartek Płaczek. W roku 1847 deputowanymi ze wsi Gorzyczki byli Józef Kruczek i Filip Bramik. W czasie I wojny światowej naczelnikiem gminy Gorzyczki był Wysłucha. W roku 1780 istniały we wsi 2 folwarki dominialne. Jeden we wsi a drugi zwany "przedewsie". W 1890 roku obszar dworski obejmował razem 590 ha, na co składało się: 361 ha roli, 44 ha łąk, 8 ha pastwisk, 157 ha lasu, 20 ha stawów i podwórze. W roku 1780, kiedy to istniały dwa folwarki we wsi Gorzyczki istniało: 7 gospodarstw siedlacych (kmieci), 25 gospodarstw zagrodniczych, 3 chałupnicy bez roli. Razem naliczono 183 mieszkańców, a w roku 1826 było 240

mieszkańców w 49 domach i 1 tartak. W 1845 r. w 57 domach mieszkalnych zamieszkiwało 430 osób. Na obszarze wsi znajdowały się wówczas 2 młyny wodne, 1 tartak, 1 folwark i 1 owczarnia. Rok 1861 to 18 zagrodników, 13 chałupników, którzy razem mieli 454 morgi roli. W 64 domach zamieszkiwało 518 osób. Dominium posiadało obszar ok. 2000 morg a w owczarni było 800 owiec. W roku 1871 Gmina Gorzyczki liczyła 454 mieszkańców z tego na obszarze dworskim zamieszkiwało 111 osób (w r. 1867 było tu 266 osób). W roku 1891 w Gorzyczkach zamieszkiwały 503 osoby, a w roku 1912 już 579 osób. W r. 1940 naliczono 250 rodzin z 1565 mieszkańcami. Teren gminy Gorzyczki wynosił wówczas 710 ha.

## 2.2 Demografia

Według ewidencji Urzędu Gminy Gorzyce obszar gminy zamieszkuje 19 992 osób (stan na 30.06.2009 r.) Omawianą miejscowość **Gorzyczki** można uznać za średnie pod względem liczby mieszkańców na tle Gminy Gorzyce. Stan ludności sołectwa wynosi na dzień 30.06.2009 r. 2202 mieszkańców.

1	Belsznica	1085
2	Bluszczów	950
3	Czyżowice	3309
4	Gorzyce	3673
5	<b>GORZYCZKI</b>	<b>2202</b>
6	Olza	1678
7	Odra	390
8	Rogów	3024
9	Turza Śl.	3324
10	Uchylsko	357
<b>RAZEM:</b>		<b>19992</b>

Tabela nr 1. Liczba ludności w poszczególnych miejscowościach Gminy Gorzyce stan na 30.06.2009 r.  
Źródło: UG Gorzyce, stan na 30.06.2009 r.- opracowanie własne

W większości miejscowości Gminy Gorzyce w latach 2005-2009 liczba mieszkańców wykazuje nieznaczny trend wzrostowy. W całej gminie wzrosła z 19495 w roku 2005 do 19992 na koniec czerwca 2009 r.