

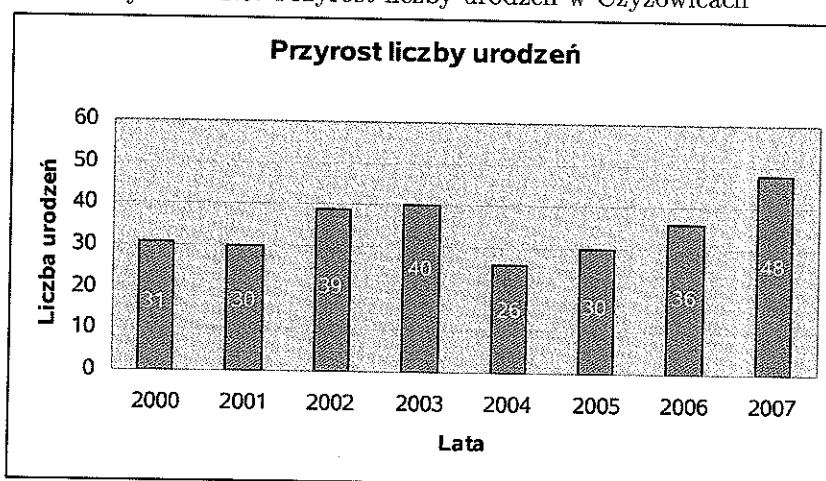
2.3. DEMOGRAFIA

Tablica 2.2: Liczba urodzeń w Gminie Gorzyce

Lp.	Sołectwo	2000	2001	2002	2003	2004	2005	2006	2007
1	Belsznica	16	14	14	11	8	7	14	14
2	Bluszczów	6	9	11	11	3	11	10	13
3	Czyżowice	31	30	39	40	26	30	36	48
4	Gorzyce	27	33	39	15	15	15	30	13
5	Kol. Fryderyk				16	11	9	12	11
6	Osiny				6	12	1	4	5
7	Gorzyczki	14	24	18	17	19	10	17	20
8	Olza	15	11	15	18	16	16	15	18
9	Odra	5		2	4	4	2	2	4
10	Rogów	27	35	34	26	27	33	37	34
11	Turza Śl.	33	30	37	38	34	29	28	38
12	Uchylsko	5	3	1	2		3	4	5
	Razem	179	189	210	204	175	166	209	223

Źródło: Dane Urzędu Gminy Gorzyce

Rysunek 2.3: Przyrost liczby urodzeń w Czyżowicach



Źródło: Opracowanie własne na podstawie danych Urzędu Gminy Gorzyce

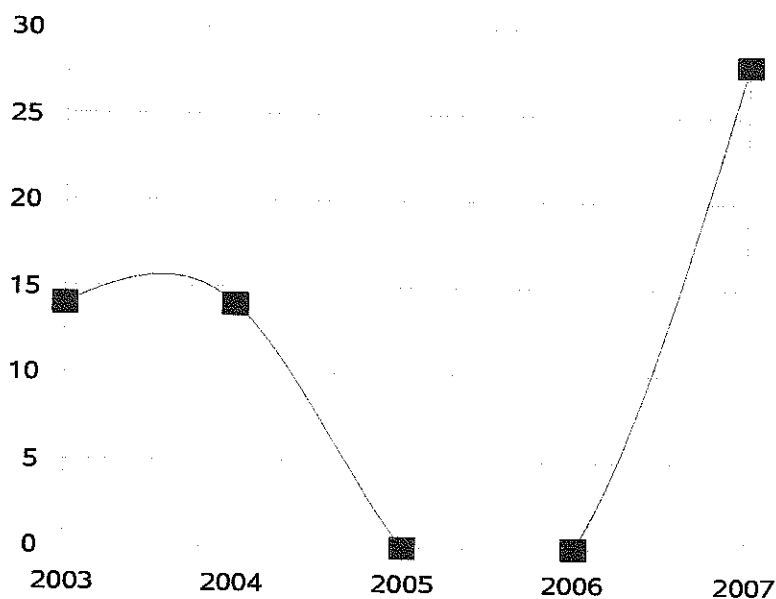
Tablica 2.3: Liczba zgonów

	2003	2004	2005	2006	2007
Czyżowice	26	12	30	36	20

Źródło: Dane Urzędu Gminy Gorzyce

w tym okresie zmniejszy się ze 153,5 tys. do 144,7 tys. w roku 2030. W tym świetle, ogólny trend wzrostowy w przypadku Czyżowic, pozwala na optymistyczne założenia co do funkcjonowania miejscowości w nadchodzących latach.

Rysunek 2.4: Czyżowice — przyrost naturalny



Źródło: Opracowanie własne na podstawie danych Urzędu Gminy w Gorzycach

2.4 Zagospodarowanie przestrzenne

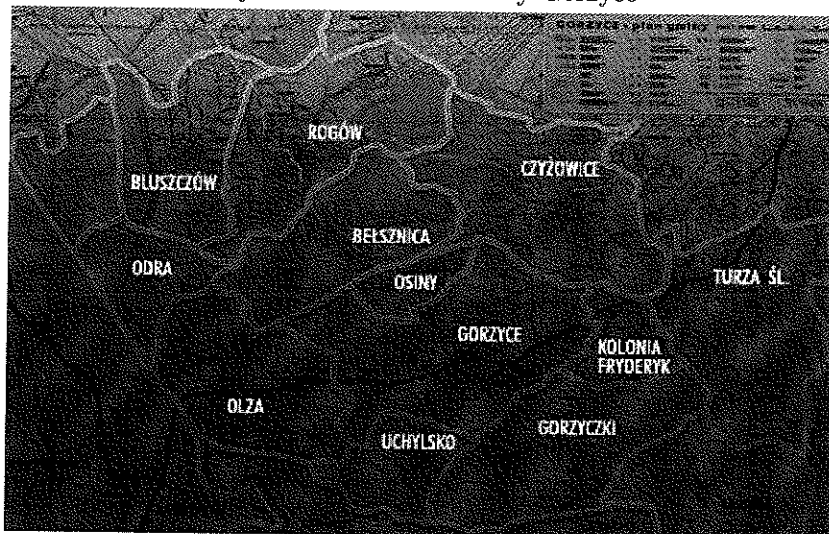
2.4.1 Uwarunkowania geograficzne

Czyżowice zlokalizowane w północno-wschodniej części gminy Gorzyce wchodzącej w skład ziemi rybnicko-wodzisławskiej, która leży na krawędzi Wyżyny Śląskiej i Doliny Nadodrzańskiej. Na południu granicę ziemi rybnicko-wodzisławskiej wyznaczają: rzeka Olza z Piotrówką, stanowiąca również granicę państwową z Czechami, od południowego zachodu i zachodu dolina Odry, natomiast od północnego wschodu i wschodu graniczy ona z Kotliną Oświęcimską. Gmina zajmuje teren równinny (równina nadodrzańska) oraz łagodnie pagórkowaty (Wyżyna Śląska), powstały z utworów lodowcowych. Średnia wys. n.p.m. wynosi ok. 260–280 m. W bliskim sąsiedztwie Czyżowic znajduje się miasto owe — Wodzisław Śląski (5 km), a także przejście graniczne w Chałupkach.

2.4.2 Walory geologiczno — klimatyczne

W budowie geologicznej gminy Gorzyce biorą udział utwory należące do karbonu, trzeciorzędu i czwartorzędu. W rejonie Czyżowic występuje głównie, wykazujący dobre warunki budowlane, zespół osadów glin zwałowych, reprezentowany przez gliny piaszczyste. Struktura tych gruntów jest niekorzystna dla prowadzenia gospodarki rolnej. Jednakże, przedmiotowe użytki rolne z uwagi m. in. na niski stopień ich skażenia metalami ciężkimi (znacznie poniżej dopuszczalnej normy) na podstawie monitoringu gleb (trzystopniowa skala lokalizacji A, B, C) są zaliczone do strefy "A", na której nie występują żadne przeciwwskazania do ich rolniczego wykorzystania i produkcji żywności. W "róży" wiatrów na obszarze gminy dominują kierunki: NW, W, SW. Wg danych WSSE opad pyłu na terenie gminy, której wartość dopuszczalna wynosi 200 g/m² na rok, kształtuje się poniżej tej w/w normy i wynosi średnio dla całej gminy: 60–100 g/m²

Rysunek 2.5: Plan Gminy Gorzyce



Źródło: www.czyzowice.net

rok. Najniższy opad jest w części północnej (Rogów, Czyżowice — 64 g/m² na rok), a najwyższy w części południowej (Olza — 91 g/m² na rok).

2.4.3 Zagospodarowanie terenu

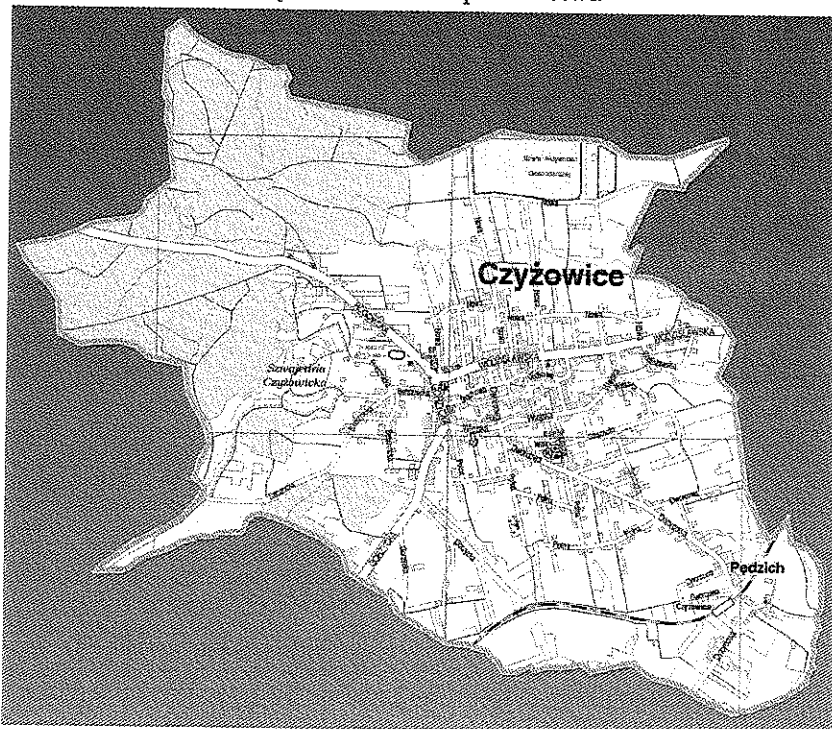
Czyżowice zajmują mocno pofalowany teren, poprzecinany dolinami potoków — dopływów Syrynki, Odry i Leśnicy. Po stronie zachodniej wyróżnia się kompleks leśny wraz z masywem wzgórza Czacza, pociętym licznymi wąwozami erozyjnymi. W kierunku północnym, wschodnim i południowym od centrum miejscowości, rozciągają się pofalowane, otwarte tereny rolne. Po stronie wschodniej i północnej w dolinie Leśnicy czytelny jest jeszcze układ dawnych stawów, zachowany w postaci podmokłych łąk oraz potok młyński i wysokie groble. Czyżowice stanowią przykład mocno przekształconej, wielodrożnej wsi łańcuchowej.

Pierwotne siedlisko wsi usytuowane jest w kwartale obecnych ul. Wodzisławskiej, Wiejskiej i Środkowej. Zabudowę wsi tworzą budynki jednorodzinne, wolno stojące w większości współczesne lub przekształcone. Zachowała się również pewna liczba domów (rejon ulicy Wiejskiej) będących przykładem tradycyjnej zabudowy regionalnej. Nowe budynki lokalizowane są wzdłuż dróg wychodzących z historycznego centrum w kierunku na Wodzisław Śląski (ulica Wodzisławska), Rogów (ulica Rogowska), Gorzyce (ulica Gorzycka) oraz w kierunku dworca kolejowego (ulica Dworcowa). W centralnej części wsi zlokalizowany został budynek kościoła. W Czyżowicach zachowała się także spora liczba krzyży i kaplic przydrożnych.

2.5 Uwarunkowania gospodarcze

Czyżowice mogą się poszczycić jednym z najwyższych wskaźników przedsiębiorczości w regionie. Na ogólną liczbę 3 262 mieszkańców, przypada 250 podmiotów prowadzących działalność gospodarczą (na podstawie danych Urzędu Gminy Gorzyce z lutego 2008 r.). W całej Gminie Gorzyce zarejestrowanych jest 1 100 podmiotów gospodarczych, a zatem blisko co czwarta firma zarejestrowana w Gminie, to firma prowadząca

Rysunek 2.6: Mapa sołectwa



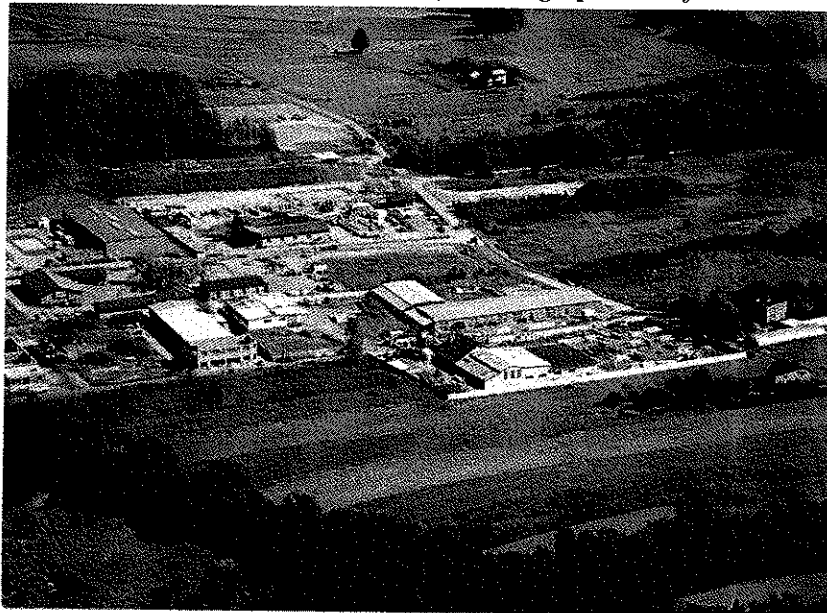
Źródło: www.czyzowice.net

działalność w sołectwie Czyżowice. Do dominujących podmiotów pod względem profilu działalności należą firmy: handlowe, usługowe, budowlane, transportowe. Rolę ważnego obiektu o charakterze gospodarczym pełni *Centrum wyposażenia wnętrz i ogrodów* o powierzchni $5000m^2$, które przyciąga licznych klientów z terenu Gminy Gorzyce, a także gmin ościennych oraz miast sąsiadujących. Dodatkową determinantą rozwoju przedsiębiorczości w Czyżowicach, jest prężnie funkcjonująca strefa gospodarcza. Według danych Urzędu Gminy Gorzyce, w strefie przemysłowej funkcjonowały 34 podmioty gospodarcze. Na obszarze strefy aktywności gospodarczej cały czas prowadzone są inwestycje mające na celu podniesienie atrakcyjności tego obszaru dla przedsiębiorców — następnym, bardzo istotnym, etapem podejmowanych prac będzie wykonanie odwodnienia terenu. Bardzo ważny jest fakt, iż wielu lokalnych przedsiębiorców stara się aktywnie uczestniczyć w życiu miejscowości. Co istotne, nie ograniczają się oni do wsparcia finansowego różnych przedsięwzięć i inicjatyw o charakterze lokalnym, ale często bezpośrednio angażują się w podejmowane działania, co stanowi bardzo istotny impuls rozwojowy dla miejscowości.

2.6 Skomunikowanie miejscowości

Miejscowość położona w północno-wschodniej części gminy, na północ od głównego traktu komunikacyjnego relacji Rybnik — Wodzisław — Chałupki — Bohumin. Graniczy ona od północy z Wodzisławiem — Kokoszcycami i Jedłownikami, od wschodu z Turzą, od południa z Gorzycami, zaś od zachodu z Rogowem i Belsznicą. Główny trzon komunikacyjny tworzą ulice Wodzisławska, Rogowska i Gorzycka. W południowej części przebiega linia kolejowa łącząca Rybnik — Wodzisław — Chałupki z Bohuminem

Rysunek 2.7: Strefa aktywności gospodarczej



Źródło: www.czyzowice.net

i Ostrawą. W dzielnicy Pendzich ulokowany jest dworzec kolejowy, z którego odchodzą pociągi do: Chałupek, Pszczyny, Katowic, Rybnika oraz do czeskiej Ostrawy. Dodatkowo dojazd do większych miejscowości regionu umożliwi mieszkańcom Państwowa Komunikacja Samochodowa i Międzygminny Związek Komunikacyjny z siedzibą w Jastrzębiu Zdroju. Stan infrastruktury drogowej na terenie miejscowości należy uznać za niezadowalający — wiele dróg wymaga prac remontowo-modernizacyjnych, szczególnie, jeżeli chodzi o nawierzchnię. Istotny mankament stanowi także brak chodników przy wielu drogach gminnych, co negatywnie wpływa na poziom bezpieczeństwa w ruchu.

2.7 Infrastruktura techniczna

2.7.1 Gospodarka wodno-ściekowa

Do sieci wodociągowej podłączeni są prawie wszyscy mieszkańcy gminy Gorzyce, tj. ok. 19 181 osób (3 618 gospodarstw domowych). Gmina wraz z podległymi jej sołectwami zaopatrywana jest w wodę z wodociągu grupowego GO-CZA, administrowanego przez Górnośląskie Przedsiębiorstwo Wodociągów w Katowicach. Na terenie Czyżowic woda dostarczana jest rurociągiem R400 (odgałęzienie magistrali R1000 Strumień — Jastrzębie — zbiorniki Pszów), aż do zbiorników wody w Gorzycach. Zbiorniki i sieć są w dobrym stanie technicznym. Stara sieć, wykonana z rur stalowych, jest sukcesywnie wymieniana na nową. W 1997 r. rozpoczęto w Czyżowicach budowę kanalizacji. Do tej pory zakończony został I etap tego przedsięwzięcia, który swoim zasięgiem objął 5% miejscowości. Ścieki odprowadzane są na sąsiadującą oczyszczalnię „Karkoszka II”, zlokalizowaną na pograniczu z Wodzisławiem. Niezbędne jest podjęcie działań mających na celu dokończenie procesu całkowitego skanalizowania sołectwa.

2.7.2 Ciepłownictwo i elektroenergetyka

Gmina Gorzyce nie jest w całości zgazyfikowana. Obecnie gaz doprowadzany jest do kilku miejscowości m.in. Gorzyczek, Gorzyc, Belsznicy i Kolonii Fryderyk. Czyżowice nie są zgazyfikowane. Problem zaopatrzenia w ciepło, ze względu na charakter zabudowy, rozwiązywany jest indywidualnie, przez lokalne kotłownie, a także piece opalane głównie węglem i miałem węglowym. Gmina Gorzyce nie posiada własnego źródła energii elektrycznej. Odbiorcy gminy zasilani są w energię elektryczną ze źródeł zewnętrznych: GPZ 110/20/6 kV Jedłownik oraz 110/20/6 kV Wodzisław. Bezpośrednią obsługę odbiorców bytowo-komunalnych i przemysłowych gminy zapewnia rozbudowany układ sieci średnich i niskich napięć. Poprzez teren gminy przechodzi trasa napowietrznej linii wysokiego napięcia 400 kV, relacji Elektrownia Rybnik (st. Wielopole) — Czechy (st. Liskowiec). Linia ta nie bierze bezpośredniego udziału w gospodarce energetycznej gminy, ponieważ ma charakter przesyłowy. Jakość dostarczanej energii elektrycznej jest dobra, a pewność zasilania i standard obsługi większości odbiorców zadowalający. Jednakże, za niezadowalający należy uznać stan techniczny sieci średnich i niskich napięć w Czyżowicach.

2.8 Obiekty zabytkowe i pomniki przyrody

Na terenie sołectwa można odnaleźć kapliczki świadczące o wielowiekowej przynależności do wiary chrześcijańskiej, jak również tablice pamiątkowe będące odzwierciedleniem patriotycznego ducha samych mieszkańców. Do obiektów zabytkowych na terenie Czyżowic należą:

- wybudowana w 1930 roku kapliczka zawierająca wewnątrz Pietę,
- wybudowana w 2002 kapliczka na Pendzichu,
- wmurowana w ścianę remizy strażackiej tablica, upamiętniająca powstańców śląskich poległych w 3 Powstaniu Śląskim w 1921,
- umieszczona na ścianie budynku, mieszczącego dawniej Dom Nauczyciela, tablica poświęcona powstańcom śląskim.

W Czyżowicach znajdują się również cenne, zabytkowe krzyże przydrożne, zlokalizowane w następujących miejscach:

- ul. Dworcowa — krzyż przydrożny z 1880 r.,
- ul. Wiejska — krzyż przydrożny koło budynku nr 34,
- ul. Wiejska — krzyż przydrożny przy rozwidleniu ulicy w kierunku ul. Środkowej,
- ul. Wodzisławska — krzyż przydrożny w rejonie budynku nr 28.

Jedną z atrakcji Czyżowic są znajdujące przy ulicy Gorzyckiej 39 i ul. Nowej 9 pomniki przyrody w postaci głazów narzutowych. Ich niezwykłość została doceniona na tyle, że wpisano je do Rejestru Wojewódzkiego Konserwatora Przyrody. Na zdjęciu widzimy ciemnoszary gład narzutowy o obwodzie 370 cm, ulokowany przy ulicy Gorzyckiej.

Rysunek 2.8: Krzyż przydrożny na ulicy wiejskiej

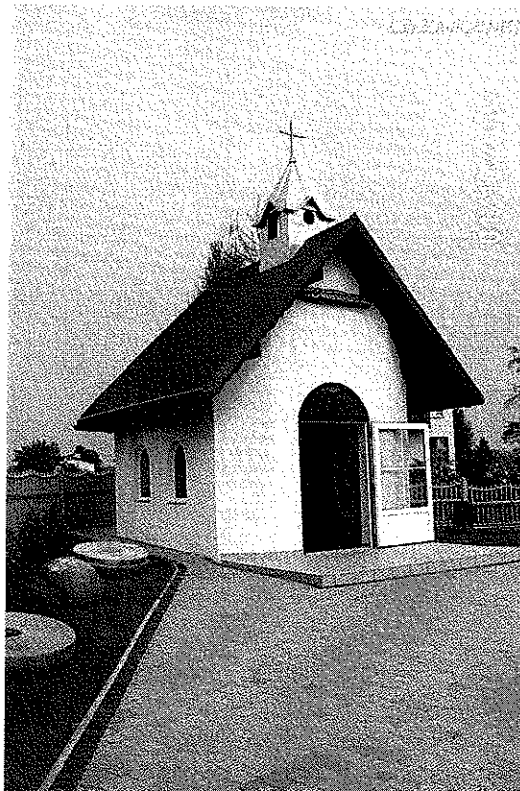


Źródło: www.czyzowice.net

2.9 Fauna i flora

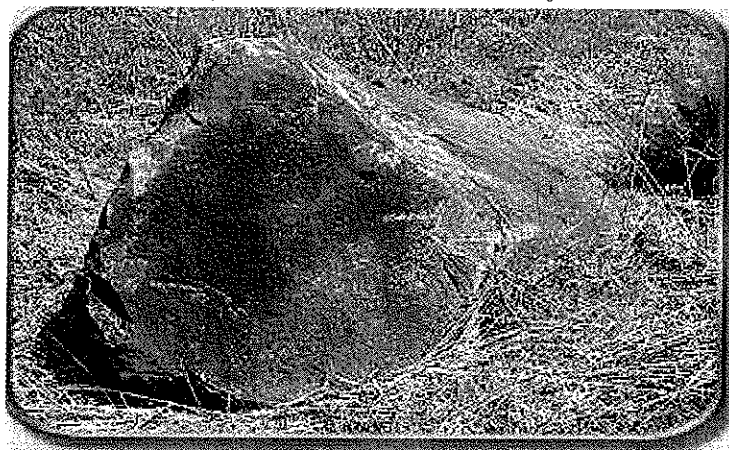
Las Czyżowicko-Rogowski położony w południowo-zachodniej części województwa śląskiego stanowiący znaczny procent ogólnej powierzchni lasów gminy Gorzyce, można podzielić na dwie części. Różnice wynikają głównie ze sposobu użytkowania i charakteru drzewostanu oraz stosunków własnościowych. Część południowa to słynna „Buczyna bełznicka“, znana głównie z przebogatej flory; część północna z kolei, będąca własnością Lasów Państwowych, to las gospodarczy z wszystkimi jego cechami. Do lasów Państwowych, Nadleśnictwo Rybnik, obręb Rybnik, należy jeden z dwóch izolowanych kompleksów leśnych na terenie Gminy — pomiędzy Rogowem, Czyżowicami oraz Bełznicą tzw. „Szwajcaria Czyżowicka“. Tworzy on wraz z południowo-wschodnią częścią kompleksu leśnego w Gorzyczkach — graniczącego z gminą Godów — główny obszar łowiecki na terenie Gminy. Pozostałą część kompleksu stanowią lasy prywatne zajmujące 29 ha. Warto zaznaczyć, iż „Szwajcaria Czyżowicka“ ma charakter *wysp* pośród silnie rozwiniętej sieci osadniczej i pozostałości obszarów rolniczych. Obok kompleksu leśnego w rejonie Łazisk, Turzy i Gorzyczek, Lasu Lubomskiego, Lasu Tworkowskiego, lasu „Borek“ koło Dolnej Lutyni i szeregu kompleksów na Płaskowyżu Hluczyńskim w Czechach, „Szwajcaria Czyżowicka“ stanowi istotny element korytarza ekologicznego. Znaczne odległości pomiędzy wyżej wymienionym obszarami leśnymi, rozprzestrzensionymi głównie wzdłuż dużych dolin rzecznych, stwarzają idealne warunki do swobodnego przemieszczania i krzyżowania się różnych gatunków ptactwa.

Rysunek 2.9: Kapliczka na Pendzichu



Źródło: www.czyzowice.net

Rysunek 2.10: Głaz narzutowy



Źródło: www.czyzowice.net

2.10 Turystyka i rekreacja

Najatrakcyjniejszą krajobrazowo północną częścią Gminy Gorzyce jest kompleks leśny o wysokich walorach krajobrazowo-przyrodniczych zwany „Szwajcarią Czyżowicką“, stanowiący część tzw. „Zielonego Śląska“. Ten przepięknie położony teren, znajdujący się na zachód od Czyżowic, potocznie nazywany „Czaczą“, stwarza idealne warunki do ak-

2.10. TURYSTYKA I REKREACJA

tywnego wypoczynku, biwakowania i obozowania. W zimie atrakcją dla dzieci są zjazdy na sankach ze wzniesień, których różnica dochodzi do sześćdziesięciu metrów. Natomiast w lecie, wielu mieszkańców z bliższej i dalszej okolicy przyciąga organizowany od 2000 roku „Picnic Country“, impreza, która zyskała licznych fanów także poza regionem. Funkcję rekreacyjną pełnią również zlokalizowane na terenie „Szwajcarii Czyżowickiej“ trasy i ścieżki rowerowe, szlaki spacerowe oraz ścieżki przyrodniczo-dydaktyczne. Na jej obszarze znajdują się wyjątkowo wartościowe elementy morfologiczno-przyrodnicze, podkreślające potencjał przyrodniczy terenu.

Rysunek 2.11: Szwajcaria Czyżowicka



Źródło: www.czyzowice.net

Potencjalnych turystów przyciągnąć może również stosunkowo bogata ofertą usług gastronomicznych i noclegowych. Liczne restauracje oraz kawiarnia i pizzeria zlokalizowane są m.in. przy ulicach:

- Strażackiej — Restauracja *Prowincja*,
- Rogowskiej 9 — Restauracja *Krystyna i córki*,
- Bełznickiej 29b — *Picnic Country*,
- Gorzyckiej 21c — *Kawiarenka na Poddaszu*,
- Rogowskiej 12 — *Pizzeria Zenoni*.

Bazę noclegową stanowią gospodarstwa agroturystyczne mieszczące się głównie przy ulicy Bełznickiej tj.

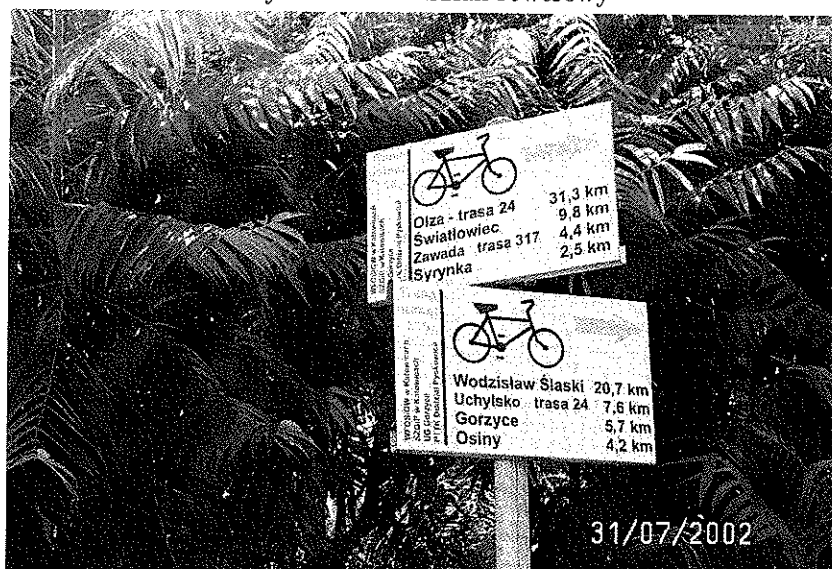
- Rancho western — P.W Agrodom,
- Picnic Country.

Ciekawą ofertę proponuje również Ośrodek Jazdy Konnej "Kasztanka", zlokalizowany w Bełznicy przy ul. Czyżowickiej. Wymagający turysta może również odwiedzić Biuro Podróży „MIS“ przy ul. Rogowskiej 15. Szczególnie rozwiniętą formą rekreacji jest

2.11. INFRASTRUKTURA OŚWIATOWO-KULTURALNA

turystyka rowerowa. Przez Czyżowice przebiega szlak rowerowy, który jest częścią szlaku rowerowego wokół u wodzisławskiego. Trasa została zarejestrowana w śląskiej sieci tras rowerowych pod nr 316 Y i liczy 52 km. Prace nad utworzeniem ścieżki rowerowej 316Y trwały od listopada 1998 roku do 28 kwietnia 2000 roku, kiedy to dokonano oficjalnego otwarcia ścieżki na terenie Szwajcarii Czyżowickiej.

Rysunek 2.12: Szlak rowerowy



Źródło: www.czyzowice.net

Cała trasa wiedzie z dala od głównych szlaków drogowych począwszy od Wodzisławia przez Turzyczkę, Turzę Śl., Kolonię Fryderyk, Gorzyczki, Uchylsko, Gorzyce, Osiny, Czyżowice, Syrynkę, Zawadę, Pszów, Lubomię, Buków, Bluszczów, a kończy się na Rogowcu, w Odrze i Olzie. Na trasie, oprócz obiektów przyrodniczych „Szwajcarii Czyżowickiej“, możemy zobaczyć m.in.: obiekty kultu religijnego — Sanktuarium Matki Boskiej Fatimskiej w Turzy Śl., obiekty archeologii prawnej — krzyże pokutne w Rogowie i Olzie, zabytki z czasów średniowiecza tj. grodzisko w Gorzyczkach czy Zespół Pałacowo — Parkowy w Gorzycach. Na uwagę zasługuje także zbiornik wodny Polder Buków oraz kompleksy leśne w rejonie Czyżowic, a także rzeki Olza i Odra. Trasa jest również atrakcyjna pod względem rekreacyjnym — Miasteczko Country w Czyżowicach, ośrodki wypoczynkowe w Olzie, duże pole namiotowe w Olzie zlokalizowane na obrzeżach starego koryta rzeki Olzy. W planach jest przeprowadzenie przez Czyżowice ścieżki rowerowej nr 313, prowadzącej z Raciborza przez Brzezcie, Syrnię, Czyżowice, Kokoszyce aż do Radlina. Nie podjęto jeszcze ostatecznej decyzji, czy trasa nr 9: Wrocław — Racibórz — Jastrzębie — Kraków będzie prowadzić przez Czyżowice.

2.11 Infrastruktura oświatowo-kulturalna

Miejscowość posiada bardzo dobrze rozwiniętą infrastrukturę oświatową, podlegającą pod Gminę Gorzyce, która umożliwia zdobywanie wiedzy na podstawowych etapach kształcenia tj. przedszkolnym, podstawowym i gimnazjalnym. Przedszkole Publiczne w Czyżowicach jest nową placówką oświatową oddana do użytku we wrześniu 2005 r. Obecnie zatrudnia 15 pracowników, z czego 6 osób stanowią nauczyciele, a 9 personel

2.11. INFRASTRUKTURA OŚWIATOWO-KULTURALNA

administracyjno-obsługowy. Przedszkole posiada 4 grupy dla dzieci w przedziale wiekowym 3–6 lat. Placówka cechuje się atrakcyjną fasadą architektoniczną oraz dobrym, dostosowanym do potrzeb i wieku dzieci, wyposażeniem. Wszystkie pomieszczenia rozmieszczone jest na poziomie parteru, a sale zabaw posiadają swoją łazienkę, są duże i bardzo słoneczne. Każdy oddział przedszkolny ma swoją szatnię. Przedszkole posiada kuchnię wraz z zapleczem kuchennym. Całość budynku jest ogrodzona, natomiast za budynkiem mieści się plac zabaw dla dzieci z altanką i 4 piaskownicami. Przed ogrodzeniem przedszkolnym jest usytuowany mały parking dla rodziców.

Rysunek 2.13: Przedszkole publiczne



Źródło: www.czyzowice.net

Naukę na szczeblu podstawowym dzieci mogą zdobywać w Publicznej Szkole Podstawowej im. Wincentego Woźniaka przy ulicy Wodzisławskiej 111. Przy szkole znajduje się oddana do użytku w 2000 roku sala gimnastyczna. W roku szkolnym 2007/2008 w placówce zatrudnionych jest 20 nauczycieli uczących w 10 oddziałach oraz 1 pedagog. Warto zaznaczyć, iż przy szkole działa Szkolny Klub Europejski „Euroklasa“, którego celem jest szerzenie informacji o Europie, idei integracji europejskiej oraz tolerancji dla różnych kultur. Klub organizuje imprezy szkolne, prowadzi stronę internetową oraz utrzymuje kontakty z różnymi organizacjami proeuropejskimi (Urząd Komitetu Integracji Europejskiej, Centrum Informacji Europejskiej, ambasady państw UE, samorząd lokalny, szkolne kluby europejskie). Przy szkole działa również spółdzielnia uczniowska „Zorza“ oraz Klub Hokeja Stołowego. Klub odnosi liczne sukcesy na arenie międzynarodowej m.in. III miejsce drużynowo na Mistrzostwach Europy oraz III miejsce drużynowo na I Mistrzostwach Świata WTHA (World Table Hockey Association), organizowanych w Ostrawie. Szkoła aktywnie uczestniczy w projekcie „Szkoła Marzeń“, w ramach którego otrzymuje dotacje m.in. na prowadzenie działań wspomagających uczniów.

Kolejny szczebel edukacji uczniowie mogą zdobywać poprzez uczęszczanie do Publicznego Gimnazjum, mieszczącego się również przy ulicy Wodzisławskiej 111. W roku szkolnym 2007/2008 placówka dysponuje 6 oddziałami w których pracuje 13 nauczycieli i 1 pedagog. Szczególny nacisk kładziony jest na edukację europejską, regionalną, ekologiczną i czytelniczno-medialną. Podobnie jak w Szkole Podstawowej, także i w Gimnazjum działa Klub Europejski propagujący wiedzę z zakresu m.in. krajów członkowskich