

**UCHWAŁA NR XLV/399/14
RADY GMINY GORZYCE**

z dnia 30 października 2014 r.

w sprawie zatwierdzenia Planu Odnowy Miejscowości Olza

Na podstawie art. 18 ust.2 pkt 6. ustawy z dnia 8 marca 1990 roku o samorządzie gminnym (Dz.U. z 2013 r., poz. 594 ze zm.) uchwała się, co następuje:

- § 1. Zatwierdza się Plan Odnowy Miejscowości Olza, stanowiący załącznik do niniejszej uchwały.
- § 2. Traci moc uchwała nr IV/20/10 Rady Gminy Gorzyce z dnia 23 grudnia 2010 r. w sprawie zatwierdzenia Planu Odnowy Miejscowości Olza.
- § 3. Wykonanie uchwały powierza się Wójtowi Gminy Gorzyce.
- § 4. Uchwała wchodzi w życie z dniem podjęcia.

Przewodniczący Rady Gminy



Krzysztof Malek

Gmina Gorzyce

Załącznik do Uchwały Nr XLV/399/14

Rady Gminy Gorzyce

z dnia 30 października 2014 r.

PLAN ODNOWY MIEJSCOWOŚCI

OLZA



Wrzesień 2014 r.

SPIS TREŚCI

1.	Wstęp	4
2.	Charakterystyka miejscowości	5
2.1	Rys historyczny miejscowości.....	8
2.2	Demografia	12
2.3	Zagospodarowanie przestrzenne	14
2.3.1	Geograficzne uwarunkowania	14
2.3.2	Zagospodarowanie terenu.....	14
2.4	Obiekty zabytkowe	15
2.5	Uwarunkowania gospodarcze	18
2.6	Skomunikowanie miejscowości	19
2.7	Walory przyrodnicze	19
2.7.1	Ukształtowanie terenu	20
2.7.2	Hydrografia	20
2.8	Infrastruktura techniczna	21
2.8.1	Gospodarka wodno-ściekowa	21
2.8.2	Ciepłownictwo i elektroenergetyka.....	21
2.9	Infrastruktura oświatowo - kulturalna i sportowo – rekreacyjna.....	21
2.9.1	Sport, turystyka i rekreacja... ..	21
2.9.2	Infrastruktura oświaty.....	23
2.9.3	Aktywność społeczności lokalnej.....	25
3.	Analiza SWOT	27
4.	Planowane zadania inwestycyjne i przedsięwzięcia aktywizujące społeczność lokalną w okresie 7 lat	29
5.	Opis i charakterystyka obszarów o szczególnym znaczeniu dla zaspokojenia potrzeb mieszkańców	30
6.	Wykorzystane materiały	31
7.	Spis tabel, wykresów, zdjęć i rysunków	32

1. Wstęp

Opracowanie Planu Odnowy Miejscowości to wyzwanie, przed którym stanęły wszystkie aktywne społeczności lokalne zaangażowane w działania rozwojowe podejmowane na terenie ich małych ojczyzn. Plan Odnowy Miejscowości stanowić będzie małą strategię działania miejscowości Olza.

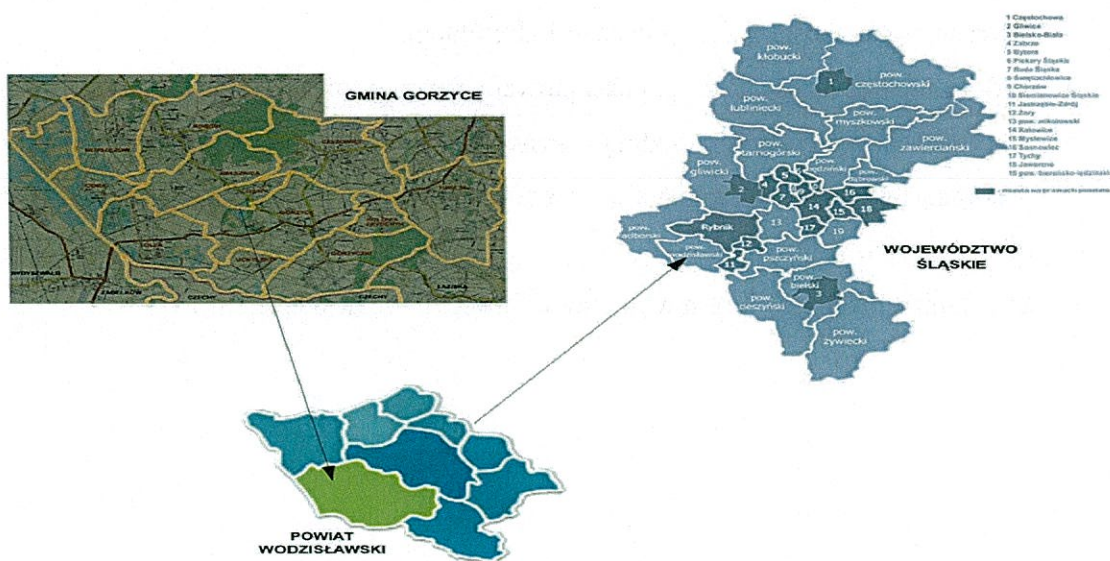
Opracowanie, a następnie wdrożenie Planu Odnowy Miejscowości wiąże się z określonymi korzyściami dla społeczności lokalnej:

- Możliwość korzystania z funduszy strukturalnych i innych zewnętrznych źródeł finansowania działań rozwojowych,
- Zdynamizowanie rozwoju społeczno-gospodarczego miejscowości, dzięki pojawiającym się nowym możliwościom podejmowania działań rozwojowych,
- Wzrost atrakcyjności życia społeczno-kulturalnego,
- Wdrażanie pozytywnych zmian akceptowanych przez mieszkańców,
- Aktywizacja społeczności lokalnej – wzrost tożsamości z miejscem zamieszkania i stopnia integracji mieszkańców wokół działania na rzecz własnego środowiska – miejscowości,
- Stworzenie lokalnego forum wymiany informacji i doświadczeń.

2. Charakterystyka miejscowości

Pisząc o położeniu Gminy Gorzyce, a w szczególności o miejscowości Olza warto zwrócić uwagę na dwa podstawowe aspekty tj. bliskość Bramy Morawskiej oraz miejsca zwanego Trójkątem Trzech Republik, w którym łączą się dwie rzeki Olza i Odra. Te właśnie informacje dają nam najlepsze z możliwych wyobrażenie o umiejscowieniu Gminy Gorzyce wraz z miejscowością Olza. Mieszkańcy tego regionu z całą pewnością mogą powiedzieć, że mieszkają u wylotu „Bramy Morawskiej”, w miejscu, w którym Olza wpada do Odry.

Miejscowość **OLZA** znajduje się w Gminie Gorzyce, zlokalizowanej w południowej części województwa śląskiego przy granicy z Republiką Czeską, w powiecie wodzisławskim. Gmina posiada dogodne położenie w stosunku do dużych ośrodków centrogennych – Wodzisławia Śląskiego, Rybnika, Raciborza, Jastrzębia Zdroju, a także miast aglomeracji śląskiej.

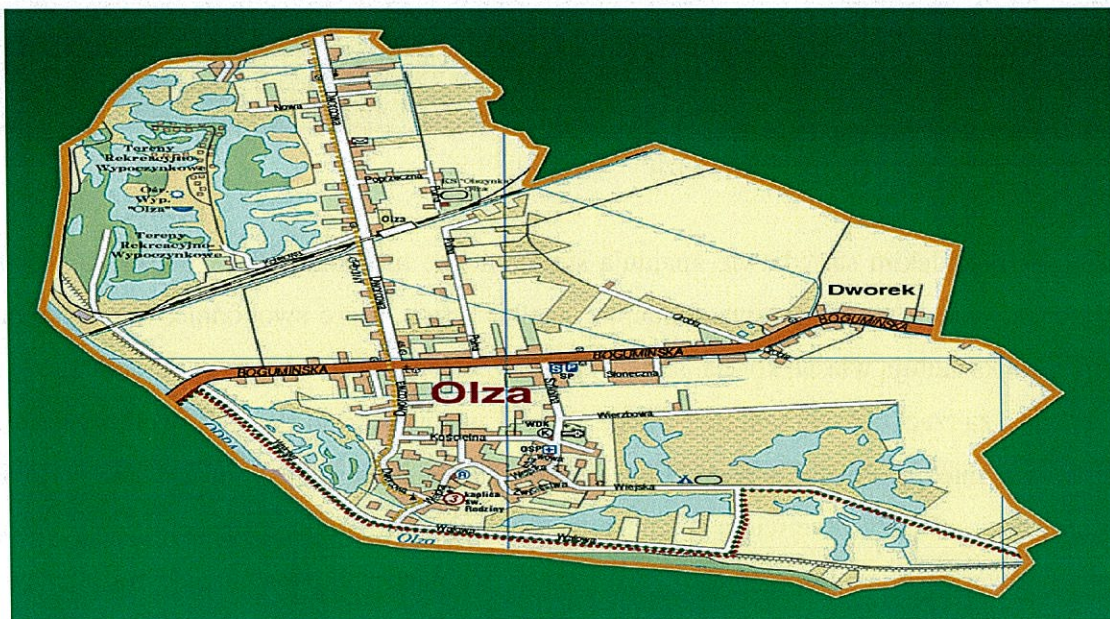


Rysunek nr 1. Lokalizacja Gminy Gorzyce na tle województwa śląskiego i powiatu wodzisławskiego.

W skład Gminy Gorzyce wchodzi dwanaście sołectw:

- Bełsznica,
- Bluszczów,
- Czyżowice,
- Gorzyce,
- Gorzyczki,
- Odra,

- Olza,
- Osiny,
- Rogów,
- Turza Śląska,
- Uchylsko,
- Kolonia Fryderyk.



Rysunek nr 2. Lokalizacja miejscowości Olza

Miejscowość Olza położona jest na trasie do byłego przejścia granicznego w Chałupkach. Charakterystycznym i bardzo ciekawym miejscem jest połączenie dwóch rzek Olzy i Odry. W Olzie znajduje się ośrodek rekreacyjno-wypoczynkowy i duże pole namiotowe. Olza jest jedną z mniejszych miejscowości w gminie, które odznacza się znakomitymi walorami przyrodniczo-krajobrazowymi. Jest rajem dla wędkarzy i amatorów sportów wodnych.



Zdjęcie nr 1. Tereny rekreacyjne w Olzie

Źródło-opracowanie własne

W niedalekim sąsiedztwie znajdują się graniczne meandry Odry – nieznana perełka śląskiej przyrody. Nie uregulowane odcinki wielkich rzek, które swobodnie, bez ingerencji człowieka, kształtują własne koryta, stanowią pod względem przyrodniczym i krajobrazowym coraz większą rzadkość. Na tym tle odcinek Odry w województwie śląskim, tworzący granicę państwową między Polską a Republiką Czeską, stanowi prawdziwy unikat. W szerokiej dolinie rzeki między przejściem granicznym Chałupki – Bogumin a ujściem Olzy, można zaobserwować swobodnie przemieszczającą się w zakolach rzekę i zanikającymi bocznymi odnogami, wyspami, wyrwami brzegowymi i łachami piasku.



Zdjęcie nr 2. Połączenie rzeki Olzy i Odry.

Źródło-opracowanie własne

2.1. Rys historyczny miejscowości

Olza to miejscowość leżąca na szerokiej, żyznej równinie nadrzecznej Doliny Nadodrzańskiej, w miejscu ujścia rzeki Olzy do Odry. Z wioski tej rozciąga się wspaniały widok przez równinę dawnego "stawu olzańkiego", na lesiste wzgórze ciągnące się od wsi Rogów do Belsznicy. Wzgórza te położone są prawie 100 m powyżej koryta rzeki Olzy. Pierwsze ślady człowieka na tej ziemi datuje się na okres późniejszej epoki kamiennej /neolitu, 4000 - 1800 lat p.n.e./. Świadczą o tym znaleziska siekierek i toporków kamiennych. Z późniejszych epok pochodzi odkryte w starym korycie Odry brązowe wiadro rzymskie /pierwsza połowa pierwszego tysiąclecia n.e./.

Nazwa miejscowości /Olsa 1421, Olse 1435, Olza 1486, Oldsa 1531, Olssa 1603, Ollsa 1745, Olsau 1845/ pochodzi od nazwy przepływającej tu rzeki Olzy, która wypływa ze źródeł Beskidu pod Ochodzitą w Okolicy Koniakowa. Po 94 km swego biegu, rzeka ta łączy się pod wsią Olza z rzeką Odram. Nazwa rzeki sięga pradawnych czasów i jest prawdopodobnie pochodzenia celtyckiego. Pierwotnie pisano i wymieniano nazwę tej rzeki "Oldza" i tak też jest pisana w starych siedemnastowiecznych metrykach rogowskich. Językoznawcy wywodzą tę nazwę od jeszcze starszego brzmienia "Oludza". Pierwsza datowana wzmianka o Olzie pochodzi z ok. r. 1239. Jest ona wymieniana wśród 50 miejscowości ziemi raciborskiej, /wzdłuż wąskiego pasa od Olzy, Odry, Kamienia na południe, aż do Bełku i Bujakowa na północy/ które oddawały dziesięcinę kolegiacie św. Krzyża w Opolu. Kolegiatę tę ufundował biskup wrocławski Tomasz I w latach 1232 - 1239. Następną wzmianką o Olzie pochodzi z roku 1435, kiedy to książę raciborski nadał wieś Olzę swemu rycerzowi Bielikowi z Bogumina, zastrzegając sobie prawo do polowania we wielkim lesie /in magma silwa/ rozciągającym się na całej Nizinie Nadodrzańskiej i przylegającym aż do Olzy. Las ten, przeważnie dębowy i bukowy istniał tu aż do początków XV wieku. W roku 1482 Hanusz młodszy, książę raciborski oznajmia, że rycerz i jego wasal Szczepan z Wrębna sprzedaje swój majorat bogumiński ze wsią Zabełków, Olza, Odra . Janowi Burzejowi z Klwowa z wszelkimi prawami. Od Jana Burzeja wkrótce majorat bogumiński lennym prawem wrócił do księcia Hanusza raciborskiego, który ten majątek w roku 1486 sprzedał Sobkowi Bielikowi z Kornicy. Ale już w roku 1492 odstępuje Bielik z Kornicy te dobra bogumińskie księciu Hanuszowi z powrotem. Od niego odziedziczył te dobra jego syn, książę Walentyn raciborski. W roku 1521 książę raciborski Walentyn sprzedaje swój zamek bogumiński razem z miastem i wsiami Olza, Odra, Zabełków, Gorzyce

Bełsznica, księciu Janowi Opolskiemu. W kilka lat później stał się panem dzierżawnym względnie zastawnym całego majoratu bogumińskiego Jerzy Brandenburski, a po nim, jego potomkowie, aż do roku 1620. W tym bowiem roku cesarz nadał majorat bogumiński Łazarzowi z Donnersmarcku. Donnersmarckowie posiadali te dobra do czasów pruskich. Po ostatecznym ustaleniu granicy prusko-austriackiej protestancy Donnersmarckowie odsprzedali Bogumin oraz pozostałe po stronie austriackiej posiadłości, zatrzymując Olzę, Odrę, Gorzyce, Bełsznicę po stronie pruskiej. Pruską część majątku bogumińskiego zatrzymali Donnersmarckowie do roku 1802, kiedy ją z rąk Jana Erdmanna hr Donnersmarcka nabył książę Lichnowski. Książę Lichnowski zaś odsprzedał te dobra /Zabełków, zamek bogumiński z Czałupkami, Odrą, Olzą, Bełsznicą i Gorzycami / już w roku 1813 niejakiemu Forsterowi. Forster sprzedał je w 1817 roku baronowi von Gruttschreiber. Gruttschreiber teraz podzielił te dobra. Posiadłości po lewej stronie Odry: Zabełków i Chałupki z zamkiem sprzedał w roku 1819 "oberamtmanowi" Diettrickowi, który je w roku 1844 odsprzedał baronowi Rothschildowi. Posiadłości po prawej stronie Odry: Gorzyce, Olzę, Odrę i Bełsznicę Gruttschreiber sprzedał w roku 1828 właścicielowi dóbr rycerskich von Wallhofen, od którego je w roku 1839 nabył hrabia von Arco. W posiadaniu tej rodziny majątek Odra, Bełsznica, itd pozostał do lat 90 - tych wieku XIX, kiedy przeszedł na własność hrabiego Oppersdorffa, który go w roku 1900 sprzedaje bankierowi berlińskiemu von Friedlander - Fuld. Spadkobiercy tego kapitalisty wydzierżawili dobra w okresie międzywojennym "Rybnickiemu Zjednoczeniu Węglowemu", a w Polsce Ludowej /po II wojnie światowej/ majątki te upaństwowiono. Po tamtych czasach niewiele w Olzie pozostało. Za wyjątkiem średniowiecznego łaćńskiego krzyża pokutnego, wykonanego z piaskowca o wymiarach 60 x 71 x 24cm. Krzyż ten znajduje się w ogrodzie przy ul. Dworcowej 5. Warto tutaj wspomnieć jeszcze kilka nazwisk mieszkańców Olzy z tamtych lat. I tak: w roku 1842 sołtysem dziedzicznym wsi był "Hiltawski Erbrichter aus Olsau", a ławnikiem był wówczas Karol Kucza i Franc Siedlaczek. W roku następnym był również ławnikiem Tomasz Cielepa. W roku 1847 w dokumentach przewijają się takie nazwiska jak Maciej Śmiałek i Tomasz Warzeszka, a na krótko przed I-szą wojną światową naczelnikiem w Olzie był Krakówka.

Początki historii szkolnictwa w Olzie datuje się na lata 1826-28, kiedy to wieś Rogów sprzedała gminie Olza drewno z rozebranej drewnianej szkoły. W Olzie z tego drewna zbudowano własną szkołę, prawdopodobnie obok kaplicy. Następną wzmianka pochodzi z roku 1829, kiedy to posadę nauczyciela w Olzie objął Józef Rzeguła /do 1832 r./ W roku 1851 budynek szkolny został zamknięty, z jakiego powodu nie można ustalić. Wiadomo

tylko, że nauka od tego czasu odbywała się w mieszkaniu p. Proske, który był wówczas nauczycielem w Olzie. W latach 1867/68 wybudowany został budynek szkolny, który służył do roku 1907, kiedy to wybudowano nową szkołę. Rok 1873/74 przynosi zmiany w szkolnictwie, zostaje zniesiony nadzór duchownych katolickich nad szkołami w Gorzycach i w Olzie. Nadzór ten powierzono osobie świeckiej, inspektorowi Batkię w Raciborzu. W roku 1925 było w Olzie 200 uczniów. W roku następnym powstaje w Olzie "Drużyna Błękitna" przy Związku Hallerczyków w Gorzycach. Następne ważniejsze daty to: 1 stycznia 1932 roku, kiedy to Okręgowa Rada Pedagogiczna z inicjatywy podinspektora Władysława Lińca powołuje do życia pierwsze tego rodzaju pismo regionalne, redagowane przez dżiatwę szkolną, o nazwie "Głos Dziecka znad Odry i Olzy". Z Olzy pismo redagowali między innymi tacy uczniowie jak: Jadwiga Waćławczykówna, Helena Borówna, Anna Kaczmarkówna, Maria Łukoszkówna, Anna Hubnerówna, Iremgarda Parczykówna, Hilda Bochenkówna, Wanda Kwaśniczanka, Elżbieta Jęczmionczanka, Erna Kunertówna, Marja Pająkówna, Franciszek Chłapek, Jan Krakówka, Ewald Tkocz, Ignacy Zajęc. Pierwszy i drugi numer tej gazetki ukazał się w styczniu i lutym 1932 roku i cieszył się dużą popularnością w tutejszym regionie. Następna bardzo ważna data dla szkoły to 10 stycznia 1932 roku, kiedy to Zarząd Związku Szkolnego nadał nazwę Publicznej Szkole Powszechnej w Olzie - imię Bolesława Chrobrego. Oprócz tych ważnych bez wątpienia dat, wspomnieć należy ponadto dnia 26 czerwca 1932 roku odsłonięto tutaj tablicę pamiątkową, wmurowaną w gmach szkoły: "Dziesięciolecie Szkoły Polskiej na Śląsku" a w maju tego samego roku założono tu I - szą drużynę żeńską harcerzy im. Marii Konopnickiej. W latach 1937 - 1939 trwała budowa nowej szkoły. Jeszcze przed II wojną światową /1934 r./, jak i po wojnie /1963 r/ w szkole w Olzie organizowane były kolonie letnie dla dzieci pracowników PME "Elektrobudowa" - Katowice. Przedstawione tu daty to tylko niektóre fakty z bogatej historii szkoły w Olzie.

Obok szkoły, dużą rolę w życiu wsi odgrywa kościół katolicki. Pierwsza wzmianka pochodzi z roku 1787. Wówczas to Olza została włączona do parafii Gorzyce, przedtem należała do parafii bogumińskiej. W 1668 roku w aktach kościelnych Bogumina zanotowano, że parafianie z Olzy, Łazisk i Godowa zbudowali własnym wysiłkiem i kosztem kaplicę św. Jana przy bogumińskim kościele. Kościół w Olzie istnieje od niedawna. Jego budowę rozpoczęto w roku 1932, a ukończono w 1935. W tym też roku poświęcono 4 dzwony. Kościół jest pod wezwaniem Matki Boskiej Królowej Pokoju. Ważną rolę w życiu kulturalnym Olzy odgrywa również chór "Słowik nad Olzą". Jego początki sięgają roku 1920, kiedy to w miesiącu lutym zrodził się zespół z pięćdziesięcioma członkami. W roku 1921 chór zmienia nazwę na "Jedność", a w roku 1931 - na "Moniuszko". W tym też roku powstaje

drugi chór, tym razem męski. Przybiera nazwę "Echo nad Odrą". Różne były koleje losu tych chórów; chór mieszany "Moniuszko", który z przerwami w swej działalności dotrwał do roku 1987, wraca do pierwotnej nazwy "Słowik nad Olzą" i pod tą nazwą funkcjonuje do dnia dzisiejszego. Opisując historię Olzy, należy jeszcze wspomnieć kilka faktów i zdarzeń mających wpływ na życie tutejszej ludności. Lata 1884 - 1886 to okres budowy kolei żelaznej biegnącej przez Olzę, a łączącej stację kolejową Wodzisław Śl. ze stacją Chałupki - Bogumin. Uruchomienie tak ważnego szlaku stało się dużym udogodnieniem ułatwiającym podróżowanie mieszkańcom Olzy. Drugim szlakiem kolejowym jest połączenie stacji kolejowej Olza przez Odrę, Bluszczów do Brzezia, a stamtąd do Markłowic Raciborskich. Kolej tę budowano w kilku etapach: Olza - Bluszczów w roku 1914, Bluszczów - Brzezie w latach 1924 - 26, a po II wojnie światowej - z Brzezia do Markłowic Raciborskich. W roku 1984 trakt kolejowy Wodzisław Śl. - Chałupki został zelektryfikowany. W latach 1918 - 1939 Olza położona była w tzw. "Trójkącie" trzech granic Republiki Polskiej, Niemieckiej i Czechosłowackiej. Odbywały się tutaj liczne zloty i biwaki. Podczas III Powstania Śląskiego, 23 maja 1921 roku, toczyły się w Olzie i okolicach zawzięte walki. W dniu 13 grudnia 1929 roku po raz pierwszy zabłyśło w Olzie światło elektryczne. Budowę sieci miejscowej i instalacje domowe wykonała firma R. Reimann z Katowic. Po II wojnie światowej sieć odbudowano i uruchomiono ponownie 4 czerwca 1946 roku. Dużą atrakcją dla mieszkańców wioski było w roku 1932 pierwsze radio, zamontowane u kierownika szkoły, pana Rohrbacha. W tym też roku, Państwowy Instytut Meteorologiczny z Warszawy uruchomił w Olzie stację obserwacyjną. 21 kwietnia 1945 roku nastąpiło oswobodzenie Olzy, która była zniszczona w 80 %. Podczas działań II wojny światowej zginęło 15 osób. Zniszczeniu uległy również obydwie mosty, kolejowy jak i drogowy. 28 maja 1948 roku odbyło się w Olzie poświęcenie i otwarcie nowo wybudowanego mostu kolejowego na Odrze. Most ma długość 127 m, a budowano go 14 miesięcy. Natomiast 19 lipca 1967 roku uruchomiono dwukierunkowy przejazd na nowo zbudowanym moście drogowym. Most został zbudowany przez saperów z Bydgoszczy. Stary most jednokierunkowy, który zbudowano tuż po wojnie, został rozebrany. W roku 1992 wymieniono konstrukcję nośną mostu drogowego. Na koniec opisu historii Olzy, kilka dat z najnowszych czasów: - 1970 - budowa Domu Gromadzkiego przy remizie strażackiej. - 1986 - zakończenie i oddanie do użytku po remoncie kapitalnym i modernizacji - Wiejskiego Domu Kultury, - 1993 - asfaltowanie ulic Zwycięstwa, Polnej i części ul.

Kościelnej, - 1993 - wybudowano parking samochodowy obok Ośrodka Zdrowia, - 1993 - pięknie odrestaurowano wnętrze kościoła parafialnego.¹

2.2 Demografia

Według ewidencji UG Gorzyce na terenie gminy mieszka **20.416** osób (stan na 30.06.2014 r.), w tym najwięcej osób zamieszkuje miejscowości **Gorzyce (ok. 18%) Turza Śląska (ok. 17%) Czyżowice (ok. 17%), Rogów (ok. 15%)**, natomiast miejscowość **Olza** liczy **8,04 %** ogółu wszystkich mieszkańców gminy. Stan ludności miejscowości Olza na dzień 30.06.2014 r. wynosiła 1642 mieszkańców.

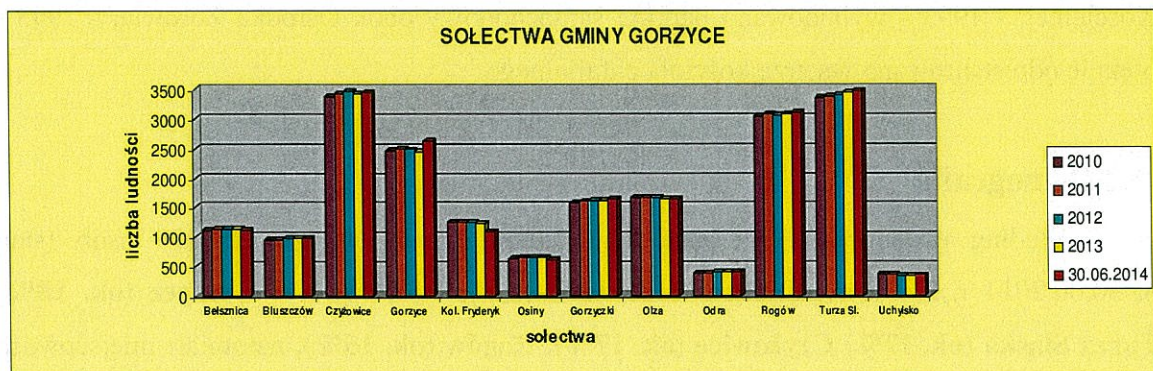
Lp.	Miejscowość	Liczba mieszkańców /stan na 30.06.2014 r./	Ludność w %
1	Bełsznica	1119	5,48
2	Bluszczów	965	4,73
3	Czyżowice	3438	16,84
4	Gorzyce	3773	18,48
5	Gorzyczki	2168	10,62
6	Olza	1642	8,04
7	Odra	403	1,97
8	Rogów	3104	15,20
9	Turza Śl.	3460	16,95
10	Uchylsko	344	1,69
RAZEM:		20 416	100

Tabela 1. Liczba ludności w poszczególnych miejscowościach Gminy Gorzyce na 30.06.2014 r.
Źródło: UG Gorzyce, stan na 30.06.2014 r.- opracowanie własne

Prognoza demograficzna Głównego Urzędu Statystycznego na lata 2010-2030 dla powiatu wodzisławskiego przewiduje, że liczba ludności w powiecie zmniejszy się z 153,5 tys. do 144,7 tys. osób w roku 2030.

Aktualny trend wskazuje jednak zupełnie inną tendencję. W większości miejscowości Gminy Gorzyce w latach 2010-2014 liczba mieszkańców wykazuje nieznaczny trend wzrostowy, co obrazuje poniższy wykres.

¹ <http://www.gorzyce.pl/artukul/18/olza.html>



Wykres nr 1. Liczba ludności w poszczególnych sołectwach Gminy Gorzyce w latach 2010-2014

Źródło: UG Gorzyce, stan na 30.06.2014 r.- opracowanie własne

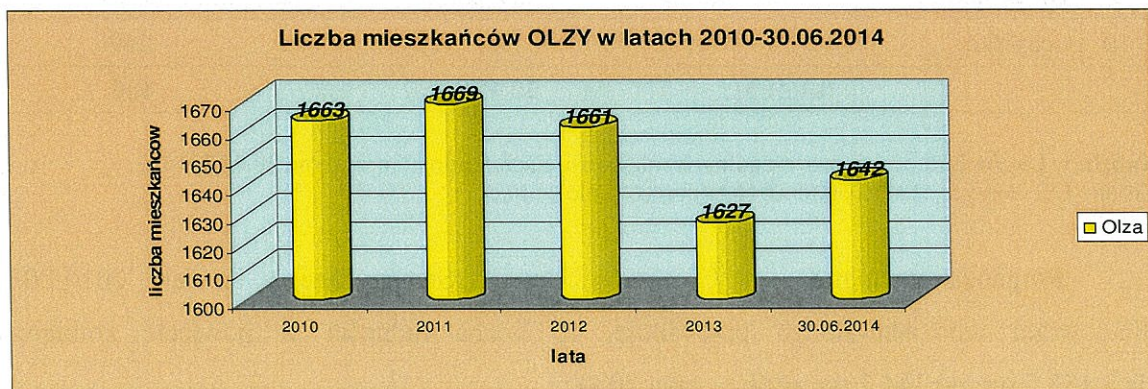
Liczba mieszkańców gminy wzrosła z 20.119 w roku 2010 do 20.416 na koniec czerwca 2014 r. W Olzie trend ten się wacha. W całym analizowanym okresie tj. od 2010 r. do połowy 2014 r. największą liczbę mieszkańców można było odnotować w roku 2011 r.

W 2010 roku liczba mieszkańców Olzy wynosiła 1663, a na koniec czerwca 2014 wyniosła 1642 mieszkańców.

	2010	2011	2012	2013	2014.06.30
Liczba mieszkańców Olzy	1663	1669	1661	1627	1642

Tabela 2 Liczba mieszkańców Olzy w latach 2010-30.06.2014

Źródło: UG Gorzyce-opracowanie własne



Wykres nr 2. Liczba ludności w miejscowości Olza w latach 2010-30.06.2014

Źródło: UG Gorzyce –opracowanie własne

Biorąc pod uwagę stosunek urodzeń do zgonów okazuje się, że w badanym okresie średnio w Gminie Gorzyce rodziło się około 210 dzieci rocznie, natomiast średnia roczna liczba zgonów w gminie wyniosła około 220 osób. Powyższe dane pozwalają na stwierdzenie, że ogólny wzrost liczby ludności jest spowodowany takimi czynnikami jak migracja osób z innych terenów na tereny gminy.

2.3 Zagospodarowanie przestrzenne

2.3.1 Geograficzne uwarunkowania

Teren Gminy Gorzyce wchodzi w skład ziemi rybnicko-wodzisławskiej (znajduje się w jej południowo zachodniej części), leżącej na krawędzi Wyżyny Śląskiej i Doliny Nadodrzańskiej. Na południu granicę ziemi rybnicko-wodzisławskiej wyznaczają: rzeka Olza z Piotrówką, stanowiąca również granicę państwową z Czechami, od południowego zachodu i zachodu dolina Odry, natomiast od północnego wschodu i wschodu graniczy ona z Kotliną Oświęcimską.

Gmina zajmuje teren równinny (równina nadodrzańska) oraz łagodnie pagórkowaty (Wyżyna Śląska), powstały z utworów lodowcowych. Średnia wysokość. n.p.m. wynosi ok. 260-280 m.

Olza to jedna z piękniejszych miejscowości Gminy Gorzyce pod względem walorów krajobrazowych i przyrodniczych. Miejscowość usytuowana w południowo-zachodniej części Gminy Gorzyce, charakteryzuje się dużą ilością akwenów wodnych. Miejscowość Olza przecina droga krajowa nr 78 łącząca Wodzisław Śląski z Chałupkami (granica państwa). Od zachodu granicę miejscowości Olza wyznacza rzeka Odra, wzdłuż której występują liczne rozlewiska, od południa graniczy z Czechami.

2.3.2 Zagospodarowanie terenu

Zgodnie ze Studium Uwarunkowań i Kierunków Zagospodarowania Przestrzennego Gminy Gorzyce, Olza wyróżnia się:

- Rozproszoną zabudową mieszkaniową, występującą wzdłuż istniejących dróg, w części południowej o bardziej zwartym charakterze,
- Zabudową mieszkaniową wielorodzinną,
- Rozproszoną lokalizacją usług na osi ul. Szkolnej,
- Terenami o charakterze rolniczym, występującymi w części północnej sołectwa,
- Lokalizacją ośrodków o wysokim stopniu zagospodarowania rekreacyjnego na obszarze wyrobisk poźwirowych w dolinie Olzy – ośrodek Wypoczynkowy „Olza” przy ul. Kolejowej
- Bezpośrednim skomunikowaniem miejscowości z Republiką Czeską (droga na Chałupki).

2.4 Obiekty zabytkowe

Na terenie miejscowości Olza można spotkać wiele obiektów zabytkowych. Głównym obiektem jest wzniesiona w 1801 roku Kaplica pod wezwaniem Świętej Rodziny. Obiekt jest wybudowany w stylu klasycystycznym i znajduje się przy ul. Wiejskiej. Kaplica ta jest wpisana w do rejestru zabytków Gminy Gorzyce pod nr A/4/99.



Zdjęcie nr 3. Kaplica św. Rodziny w Olzie

Źródło- opracowanie własne

Obiektem, który również należy do obiektów zabytkowych w Olzie jest Pomnik Wdzięczności Armii Radzieckiej. W 2001 r. zmieniono tablice na obelisku. Obecnie poświęcony jest uczestnikom Bitwy Olzańskiej stoczonej 23 maja 1921r., Powstańcom Śląskim, mieszkańcom Olzy i gminy Gorzyce poległym i represjonowanym w czasie II wojny światowej żołnierzom armii radzieckiej walczącym o wyzwolenie Olzy. Pomnik ten znajduje się przy drodze krajowej (ul. Bogumińska) i pochodzi z 1945 r.

Przez teren Olzy przebiega również międzynarodowy szlak kolejowy relacji Rybnik-Wodzisław Śląski- Chałupki- Bohumin łączący Polskę z Czechami (przejście graniczne Chałupki) Jednym z charakterystycznych obiektów kubaturowych miejscowości jest budynek dworca PKP w Olzie.



Zdjęcie nr 4. zabytkowy budynek dworca PKP w Olzie

Źródło – opracowanie własne

Na terenie Olzy znajdują również krzyże przydrożne oraz jeden krzyż pokutny.

Krzyże przydrożne można spotkać u zbiegu ulicy Dworcowej i Bogumińskiej, dwa krzyże można spotkać przy ulicy Szkolnej oraz jeden przy ulicy Wiejskiej obok kaplicy.



Zdjęcie nr 5. krzyż przydrożny u zbiegu ulic Bogumińskiej i Dworcowej w Olzie

Źródło – opracowanie własne

Krzyż pokutny stoi przy ulicy Dworcowej 5. Kiedyś krzyż stał pomiędzy obecnymi budynkami, oznaczonymi numerami 3 i 5 ulicy Dworcowej, około 20m od drogi. Kamienny krzyż w Olzie wykuty został z piaskowca o wymiarach 60x71x24cm. Lewe ramię krzyża jest mniejsze od prawego. Jest to Krzyż Łaciński. Trudno określić, z którego wieku pochodzi krzyż. Wiadomo tylko, że w Europie i Polsce krzyże pokutne stawiane były od XIII do XVI wieku. Olzański krzyż do dziś nie ma swojej znanej współczesnej historii, nikt nie wie skąd pochodzi, kto i dlaczego go postawił. Jedno co jest pewne, to fakt, że związane z nim pewne tajemnice, które kazały go kolejnym pokoleniom zachować w należyтым stanie.



Zdjęcie nr 6. krzyż pokutny przy ul. Dworcowej w Olzie

Źródło – opracowanie własne

Na terenie Olzy możemy również spotkać ewenement na skale województwa – Kolonię Olecką. Usytuowana w Olzie przy ul. Dworcowej, kolonia zajmuje stosunkowo niewielki obszar. Tworzy ją 5 budynków mieszkalnych – wielorodzinnych tzw. familoków, obiekty gospodarcze, tereny zielone oraz mała kapliczka. Budynki mieszkalne oraz obiekty gospodarcze posadowione są na rzutach wydłużonych prostokątów, murowane z cegły z dwuspadowym dachem pokryte dachówką, nie otynkowane.



Zdjęcie nr 7. Kolonia Olecka w Olzie

Źródło – opracowanie własne

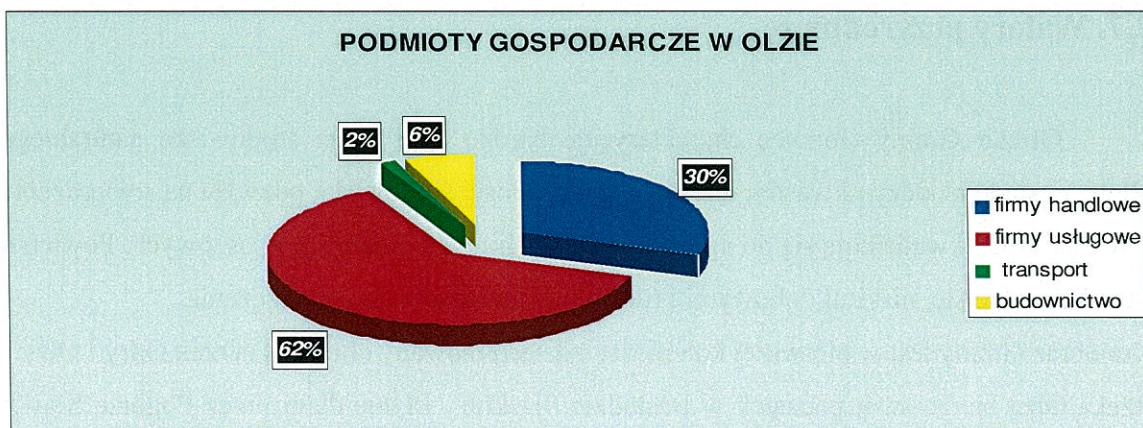
2.5 Uwarunkowania gospodarcze

Gmina Gorzyce stara się stworzyć optymalne warunki prowadzenia działalności gospodarczej oraz rozwoju małych i średnich przedsiębiorstw. Dużym sukcesem było utworzenie strefy przemysłowej w Czyżowicach. Aktualnie Gmina Gorzyce jest w trakcie budowy kolejnej strefy przemysłowej w Gorzyczkach, która powstaje w sąsiedztwie autostrady A1. Wybudowano drogę dojazdową do w/w strefy. Jest to kolejny krok lokalnego samorządu dążący do ściągnięcia na teren gminy potencjalnych inwestorów. Bardzo ważną rolę w tym ma odegrać autostrada A1. Według danych Urzędu Gminy Gorzyce w gminie funkcjonuje około 980 podmiotów prowadzących działalność gospodarczą, wśród których najliczniejszą grupę stanowią małe firmy handlowo-usługowe. Na terenie omawianej Olzy zlokalizowanych jest 66 podmiotów gospodarczych, z czego prym wiodą firmy usługowe.

Działalność gospodarcza podejmowana przez osoby fizyczne w gminie Gorzyce nakierowana jest głównie na handel, usługi i transport.

Miejscowości wiodące – Gorzyce, Czyżowice, Rogów – wykształciły centra usługowe w miejscowościach na miarę aktualnych potrzeb. **Olza** jest jedną z mniejszych miejscowości i nie stanowi ważnego, z punktu widzenia gminy, ośrodka gospodarczego, jednakże miejscowość zachowuje tendencje charakterystyczne dla gminy w zakresie struktury i funkcji podmiotów prowadzących działalność gospodarczą. Ze względu na charakter zagospodarowania terenu Olza jest miejscowością skierowaną na turystykę i rekreację.

Wg danych UG Gorzyce w Olzie działalność gospodarczą prowadzi 66 podmiotów, z czego największą grupę stanowią **firmy usługowe** oraz **firmy handlowe**.



Wykres nr 3. Podmioty gospodarcze w Olzie

Źródło: UG Gorzyce-opracowanie własne

Głównymi sektorami zatrudnienia dla mieszkańców Olzy jest górnictwo, handel i usługi, natomiast z rolnictwa utrzymuje się zaledwie kilku mieszkańców którzy prowadzą kilkudziesięciohektarowe gospodarstwa. Większość mieszkańców posiada jedynie przydomowe ogródki, w których uprawia niewielkie ilości warzyw i owoców na własne potrzeby.

2.6. Skomunikowanie miejscowości

Gmina Gorzyce posiada dogodnie położenie w stosunku do byłego przejścia granicznego z Czechami w Chałupkach i dużych ośrodków – Wodzisławia Śląskiego, Rybnika, Raciborza a także Gliwic i Katowic, z którymi posiada dobre połączenie komunikacyjne – droga 78 (Gliwice – Ostrawa). Sieć dróg lokalnych jest bardzo dobrze rozwinięta. Przez miejscowość Olza przebiega droga krajowa DK 78 do przejścia granicznego Chałupki-Bohumin.

Przez teren Olzy przebiega również międzynarodowy szlak kolejowy relacji Rybnik-Wodzisław Śląski- Chałupki- Bohumin łączący Polskę z Czechami (przejście graniczne Chałupki). W latach ubiegłych większość mieszkańców miejscowości Olza dzięki połączeniom kolejowym z Wodzisławiem Śląskim, Rybnikiem a nawet Katowicami dojeżdżało do pracy. Jednakże ze względu na ograniczenia w ruchu regionalnym linia ta została zlikwidowana. Komunikacja zbiorowa odbywa się dzięki, organizacji transportu publicznego przez powiat wodzisławski. Stan infrastruktury drogowej na terenie Olzy należy uznać za dobry.

2.7. Walory przyrodnicze

Obszar Gminy Gorzyce charakteryzuje bardzo dobry stan środowiska naturalnego. Gleby posiadają odczyn kwaśny, a analiza stanu całości środowiska pozwala na stwierdzenie, że użytki rolne kwalifikują się do uprawy wszystkich roślin jadalnych i paszowych. Powietrze charakteryzuje się niskimi dobowymi i rocznymi stężeniami zanieczyszczenia.

Krajobraz Gminy jest w pierwszej kolejności zdeterminowany obecnością rzek Odry i Olzy. Rzeka Olza bierze swój początek w Beskidzie Śląskim. Płyń dalej przez Pogórze Śląskie do Kotliny Ostrawskiej. W pobliżu wsi Olza na wysokości około 195 m n.p.m. uchodzi do Odry. Liczy niewiele bo 86,2 km długości.

2.7.1 Ukształtowanie terenu

Miejscowość Olza usytuowana jest w południowo-zachodniej części Gminy Gorzyce, po dwóch stronach głównej drogi łączącej Wodzisław Śląski i Chałupki. Teren zabudowany ciągnie się równoleżnikowo wzdłuż drogi łączącej dwie trasy Wodzisław Śląski – Chałupki oraz Wodzisław Śląski- Racibórz. Granicę od strony zachodniej wyznacza rzeka Olza. Miejscowość charakteryzuje teren równinny i jest poprzecinana szeregiem akwenów wodnych.



Zdjęcie nr 8. Akwen wodny w Olzie
Źródło -opracowanie własne

2.7.2 Hydrografia

Przez miejscowość Olza przepływają dwie główne rzeki w Gminie Gorzyce tj. Olza i łącząca się z nią Odra. Na tym terenie występuje gęsta sieć zbiorników wodnych pochodzenia antropogenicznego tj. wypełnione czystą wodą wyrobiska pożwirowe. Zbiorniki te posiadają silnie rozwiniętą linię brzegową oraz znaczne głębokości. Są one pozostałością po działających na tym terenie żwirowniach, które działały na dziesiątkach hektarów. Teren Olzy jest bardzo ciekawy pod względem krajobrazowym, jednakże ze względu na swoje

położenie w bliskości rzek : Odry i Olzy oraz szereg grobli narażany jest na liczne powodzie. W historii najbardziej zapisała się powódź z 1997 r.

2.8 Infrastruktura techniczna

2.8.1 Gospodarka wodno – ściekowa

Gmina Gorzyce zaopatrywana jest w wodę z wodociągu grupowego, które prowadzi Przedsiębiorstwo Wodociągów i Kanalizacji z siedzibą w Wodzisławiu Śląskim zgodnie z ustawą o zbiorowym zaopatrzeniu w wody i zbiorowym odprowadzaniu ścieków.

Miejscowość Olza jest częściowo skanalizowana, z danych Urzędu Gminy Gorzyce wynika że na chwilę obecną budynki mieszkalne w miejscowości Olza posiadają zamknięte zbiorniki bezodpływowe. Niezbędne jest podjęcie działań mających na celu dokończenie procesu całkowitego skanalizowania miejscowości.

2.8.2. Ciepłownictwo i elektroenergetyka

Gmina Gorzyce nie jest w całości zgazyfikowana, sołectwo Olza należy do sołectw, które nie są zgazyfikowane. Problem zaopatrzenia w ciepło, ze względu na charakter zabudowy, rozwiązywany jest indywidualnie przez lokalne kotłownie, a także piece opalane głównie węglem i miałem węglowym.

Gmina Gorzyce nie posiada własnego źródła energii elektrycznej. Odbiorcy Gminy w tym mieszkańcy miejscowości Olza zasilani są w energię elektryczną ze źródeł zewnętrznych. Bezpośrednią obsługę odbiorców bytowo - komunalnych i przemysłowych gminy zapewnia rozbudowany układ sieci średnich i niskich napięć

2.9 Infrastruktura oświatowo-kulturalna i sportowo- rekreacyjna

2.9.1 Sport, turystyka i rekreacja

Sport i rekreacja zajmują szczególne miejsce w życiu społecznym Gminy Gorzyce. Olza jest również popularnym miejscem uprawiania turystyki weekendowej. Zalety krajobrazu oraz obiekty zabytkowe zwiedzać można przemierzając rowerem Powiatową Trasę

Rowerową 316 Y. Trasa przebiega z dala od głównych szlaków drogowych tak, aby rowerzyści mogli spokojnie i bezpiecznie z niej korzystać oraz zwiedzać i podziwiać najpiękniejsze zakątki Gminy Gorzyce. Tereny zielone są również rajem dla miłośników wędkarstwa, którzy chętnie odwiedzają akwenu wodne w Olzie, Odrze i Bluszczowie. Turyści korzystać mogą z oferty ośrodka wypoczynkowego 'Olza'. Ponadto w miejscowości znajduje się także duże pole namiotowe "Europa" i kąpielisko „Makarena”. Dużą atrakcją pod względem wypoczynku w Olzie jest również wybudowany park wiejski. W ramach inwestycji wykonano między innymi muszlę koncertową oraz budynek gospodarczy (wraz z toaletami). Dla najmniejszych mieszkańców zbudowany został piękny plac zabaw. Zamontowano ławki parkowe, wykonano chodniki.

Atrakcją dla mieszkańców i turystów odwiedzających Gminę Gorzyce stanowią również cykliczne imprezy. Największą popularnością cieszą się: Noc Świętojańska, Dni Gminy Gorzyce, Dożynki Gminne.



Zdjęcie nr 9. „Noc Świętojańska”, wianki w Olzie

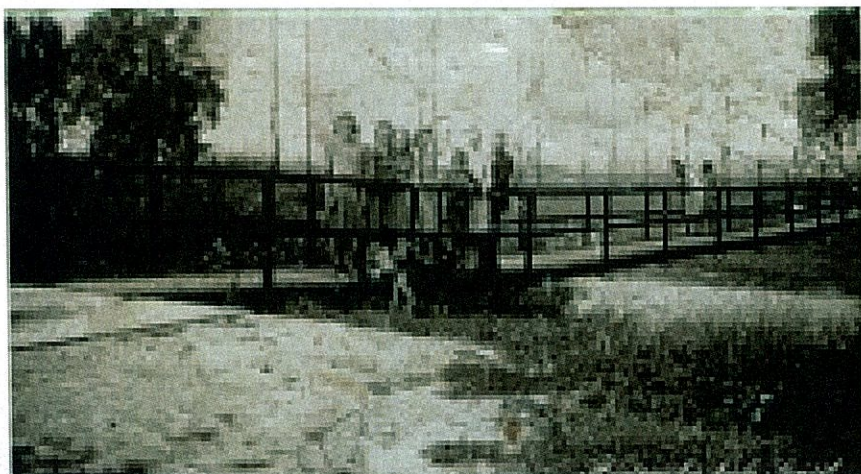
Zródło opracowanie własne

Dla wzbogacenia oferty turystycznej Gminy Gorzyce, a w szczególności miejscowości Olza przyczyni się projekt budowy kładki na rzece Olzie. Głównym celem projektu będzie rozwój turystyki oraz wzrost transgranicznej integracji i wzmocnienie długookresowej współpracy pomiędzy gminami pogranicza polsko-czeskiego. Pierwszym etapem jego realizacji był projekt pod nazwą „BLISKO GRANICY” – realizacja kładki Olza - Kopytov – integracja społeczności polsko – czeskiej. Przedmiotem tego projektu było wykonanie koncepcji, dokumentacji technicznej oraz promocja inwestycji. Projekt ma na celu integrację mieszkańców po obu stronach granicy oraz wypromowanie inwestycji budowy kładki na rzece Olzie. Cel został osiągnięty poprzez zorganizowanie imprezy plenerowej, na której

społeczność przygraniczna została zapoznana z koncepcją zagospodarowania kładki Olza-Kopytov, która zniweluje utrudnienia w kontaktach społeczności jakie stwarza, naturalna granica naszych państw – rzeka Olza.

Planowany projekt jest długo oczekiwaną inwestycją przez mieszkańców Olzy oraz całej Gminy Gorzyce, stanowić będzie rekonstrukcję kładki, która istniała w Olzie przed laty.

Ponadto realizacja inwestycji pozwoli w przyszłości na połączenie tras rowerowych po stronie polskiej z trasami rowerowymi po stronie czeskiej.



Zdjęcie nr 10. Historyczna kładka na rzece Olzie.

Źródło – www.gorzyce.pl

2.9.2 Infrastruktura oświaty

Jednym z największych atutów Gminy Gorzyce jest rozbudowana infrastruktura oświatowa, gwarantująca optymalne warunki pracy dla uczniów i nauczycieli. Taki stan rzeczy sprzyja wysokiemu poziomowi kształcenia, a co za tym idzie zwiększają się szanse młodego pokolenia na rynku pracy. Na terenie Gminy działa 6 przedszkoli, 8 szkół podstawowych i 4 gimnazja. W miejscowości Olza funkcjonuje dobrze rozwiniętą infrastrukturą oświatową, która umożliwia zdobywanie wiedzy na podstawowych etapach kształcenia tj. przedszkolnym i podstawowym, a edukacja gimnazjalna odbywa się w miejscowości Turza Śl.

Przedszkole Publiczne w Olzie jest placówką oświatową przyległą do Szkoły Podstawowej, funkcjonującą od 1938 roku. W 2005 roku rozbudowano Szkołę Podstawową o 2 – oddziałowy segment przedszkola oraz dokonano adaptacji pomieszczeń szkoły na zaplecze żywnościowe dla przedszkola. Do Przedszkola w roku szkolnym 2014/2015 uczęszcza 47 dzieci. Obecnie zatrudnia 12 pracowników, z czego 5 osób stanowią nauczyciele, a 7 personel administracyjno – obsługowy. Przedszkole posiada 2 grupy

dla dzieci w przedziale wiekowym 3 – 6 lat. Placówka cechuje się dobrym, dostosowanym do potrzeb i wieku dzieci, wyposażeniem. Przedszkole posiada kuchnię wraz z zapleczem kuchennym. Na podwórzu Przedszkola znajduje się plac zabaw z huśtawkami i piaskownicami. Całość placówki jest zabudowana ogrodzeniem oraz usytuowane są miejsca parkingowe dla pracowników i rodziców.

Naukę na szczeblu podstawowym dzieci mogą zdobywać w Publicznej Szkole Podstawowej im. Karola Miarki przy ulicy Szkolnej 24. Przy szkole znajduje się oddana do użytku w 2005 roku nowo wybudowana sala gimnastyczna. W roku szkolnym 2014/2015 w placówce zatrudnionych jest 15 nauczycieli uczących w 7 oddziałach oraz 8 pracowników administracyjno – obsługowych. Według danych naukę z dniem 1.09.2014 r. rozpoczęło 123 uczniów.



Zdjęcie nr 11. Budynek Szkoły Podstawowej w Olzie.

Źródło opracowanie własne

Kolejny szczebel edukacji uczniowie mogą zdobywać poprzez uczęszczanie do Publicznego Gimnazjum, które nie znajduje się jednak w Olzie tylko w oddalonej o 7 km miejscowości Turza Śl. Uczniowie dowożeni są z miejscowości Olza i Odra do Gimnazjum w Turzy Śl. zgodnie z ustawą o systemie oświaty.

2.9.3 Aktywność społeczności lokalnej

Odzwierciedleniem bogatych zasobów ludzkich Gminy Gorzyce jest intensywne życie kulturalne. W miejscowości Olza prężnie działa Wiejski Dom Kultury, który jest miejscem spotkań mieszkańców, różnych kół, organizacji społecznych. WDK w Olzie zajmuje się propagowaniem tradycji, jest także animatorem życia artystycznego społeczności lokalnej.



Zdjęcie nr 12. Budynek WDK Olza

źródło opracowanie własne

W Olzie prężnie działa wiele organizacji społecznych, co świadczy o dużej aktywności mieszkańców tej miejscowości.

W 1912 r. została powołana Ochotnicza Straż Pożarna, której siedziba znajduje się w centrum sołectwa. Jednostka wchodzi w skład Związku Ochotniczych Straży Pożarnych RP. W 1995 r. jednostka została włączona do Krajowego Systemu Ratowniczo-Gaśniczego, który zajmuje się walką z pożarami, likwidacją skutków klęsk żywiołowych, ratownictwem technicznym, ekologicznym oraz ratownictwem medycznym. OSP jest bardzo aktywnie działającą organizacją w społeczności Olzy.



Zdjęcie nr 13. Budynek OSP w Olzie

Źródło-opracowanie własne

Jedną z organizacji kulturalnych w Olzie jest chór „Słowik nad Olzą”. Chór „Słowik nad Olzą” powstał w lutym 1920 roku. Ówczesni członkowie tego chóru brali czynny udział w kampanii na rzecz przyłączenia Górnego Śląska do Polski. W obecnym składzie zespół działa nieprzerwanie od 1977 roku. Chór współpracuje z polonijnym chórem „Lutnia” z Dolnej Lutyni w Czechach, oraz żeńskim chórem z Wolfsburga w Niemczech. Jest również zaprzyjaźniony z chórem „Słowik” z Przyszowic k/Gliwic. Od 2003r chór jest organizatorem corocznego czerwcowego Zlotu Chórów Okręgu Wodzisławskiego PZChiO w Olzie. Impreza ta cieszy się dużym zainteresowaniem wśród lokalnych chórów, na której corocznie występują. Chór w ramach swojej działalności brał udział w przeglądach oraz zdobył liczne nagrody zarówno na szczeblu lokalnym jak i krajowym.

W Gminie Gorzyce działa 12 kół gospodyń wiejskich, jednym z kół jest Koło Gospodyń Wiejskich z Olzy, skupiające 30 członkiń. Koło wraz z pracownikami Wiejskiego Domu Kultury w Olzie organizuje szereg imprez kulturalnych. Z koła wyodrębniła się Grupa Śpiewacza „Olzanki”, skupiająca utalentowanych mieszkańców uczestniczących w różnych występach i konkursach pieśni ludowych. Do najistotniejszych sukcesów „Olzanek” zaliczyć należy:

- a) nagranie teledysku oraz jego emisja w TVP Katowice. W bieżącym roku
- b) I miejsce w Juwenaliach III wieku w Warszawie
- c) Puchar Starosty Powiatu Kłodzkiego
- d) II miejsce w Wojewódzkim Przeglądzie Zespołów Spółdzielczych w Mikołowie
- e) Nagroda Powiatu Wodzisławskiego w Dziedzinie Kultury

W sołectwie Olza działa również Klub Sportowy „Olszynka” Olza. Obecnie Prezesem Klubu jest pan Leon Morawiec. Zespół obecnie uczestniczy w rozgrywkach w klasie „B” grupie Racibórz I. Siedziba klubu znajduje się przy ul. Poprzecznej w Olzie. W ramach klubu trenują: seniorzy, juniorzy starsi.

3. ANALIZA S W O T

SWOT – to analiza zasobów sołectwa i otoczenia zewnętrznego.

Analiza SWOT jest to metoda diagnozy sytuacji społeczności lokalnej.

- S – strengths – silne strony, atuty
- W – weaknesses – wady, słabe strony
- O – opportunities – szanse, okazje, możliwości
- T – threats – trudności, zagrożenia

W celu uzyskania jasnej analizy traktuje się atuty i słabe strony jako czynniki wewnętrzne, na które społeczność lokalna ma wpływ, a szanse i zagrożenia jako czynniki zewnętrzne, znajdujące się w bliższym i dalszym otoczeniu gminy.

Dla miejscowości Olza analiza przedstawia się następująco:

SILNE STRONY

- atrakcyjne usytuowanie geograficzne w bezpośrednim sąsiedztwie granicy z Czechami a także ośrodków aglomeracyjnych na Śląsku,
- duże walory krajobrazowe miejscowości,
- stosunkowo wysokie bezpieczeństwo w gminie,
- aktywność społeczna,
- walory turystyczne ,
- dostępność placówek oświatowych na terenie miejscowości,
- śląski etos pracy cechujący mieszkańców,
- dobrze rozwinięta współpraca pomiędzy przedsiębiorcami, mieszkańcami oraz władzami samorządowym

SŁABE STRONY

- niewystarczająco rozwinięta sieć kanalizacji sanitarnej i deszczowej
- ruch turystyczny na niezadowalającym poziomie – zbyt słabe wykorzystanie walorów turystyczno-krajobrazowych miejscowości,

- niewystarczająca promocja miejscowości,
- zanieczyszczenie rzek

SZANSE

- bliskość autostrady A1,
- bliskość granicy z Czechami jako szansa dla rozwoju handlu
- budowa szlaków turystycznych,
- rozwój budownictwa jednorodzinnego,
- rozwój miast sąsiadujących jako szansa na przyciągnięcie turystów i inwestorów,
- działania na szczeblu centralnym zmierzające do ułatwienia prowadzenia działalności gospodarczej,
- rosnący stopień świadomości edukacyjnej młodzieży,

ZAGROŻENIA

- Niewystarczające środki w budżecie gminy w stosunku do potrzeb mieszkańców sołectwa,
- brak stabilności przepisów prawnych wspierających rozwój małych i średnich przedsiębiorstw,
- niska świadomość ekologiczna mieszkańców wsi (stosowanie najtańszych, nie ekologicznych rozwiązań w zakresie ogrzewania i gospodarki odpadami).

Miejscowość Olza znakomicie wykorzystuje swoje mocne strony, jakimi są m. in. wysokie walory przyrodnicze, turystyczne i krajobrazowe. Ponadto istniejąca infrastruktura społeczna oraz bliskość dużych aglomeracji miejskich wzmacniają szanse sołectwa i zachęcają do jego odwiedzania.

4. Planowane zadania inwestycyjne i przedsięwzięcia aktywizujące społeczność lokalną w okresie najbliższych 7 lat

Lp.	Nazwa projektu	Cel projektu	Przeznaczenie	Harmonogram	Koszt
1	Promocja atrakcji turystycznych Gminy Gorzyce poprzez montaż witalicy (projekt obejmuje 5 szt. m.in. Olza)	Promocja atrakcji turystycznych, Podniesienie atrakcyjności terenu,	Mieszkańcy miejscowości, gminy oraz turyści	2014-2015	Źródła zewnętrzne, PROW - Odnowa i Rozwój Wsi, Gmina Gorzyce, 36.000,00 zł (koszt całkowity/ koszt Olza 7.200,00 zł.)
2	Budowa kanalizacji sanitarnej dla sołectw: Rogów, Belsznica, Odra i Olza-Etap II/ Zadanie 2-Olza	Zaspokojenie potrzeb społecznych mieszkańców Poprawa jakości środowiska naturalnego, ograniczanie odprowadzania ścieków sanitarnych bezpośrednio do rowów i cieków powierzchniowych	Mieszkańcy miejscowości, gminy oraz turyści	2014-2015	Źródła zewnętrzne, PROW - Podstawowe Usługi, Gmina Gorzyce, 900.000,00 zł.
3	Budowa kanalizacji sanitarnej dla sołectw: Rogów, Belsznica, Odra i Olza-Etap II/ Zadanie 3-Olza	Zaspokojenie potrzeb społecznych mieszkańców Poprawa jakości środowiska naturalnego, ograniczanie odprowadzania ścieków sanitarnych bezpośrednio do rowów i cieków powierzchniowych	Mieszkańcy miejscowości, gminy oraz turyści	2018-2020	Źródła zewnętrzne Budżet Gminy 9.500.000,00
4	Budowa kanalizacji sanitarnej dla sołectw: Rogów, Belsznica, Odra i Olza-Etap II/ Zadanie 1-Olza na terenach rekreacyjno-wypoczynkowych	Zaspokojenie potrzeb społecznych mieszkańców Poprawa jakości środowiska naturalnego, ograniczanie odprowadzania ścieków sanitarnych bezpośrednio do rowów i cieków powierzchniowych	Mieszkańcy miejscowości, gminy oraz turyści	2015-2019	Źródła zewnętrzne Budżet Gminy 500.000,00
5	Rewitalizacja terenu po byłym ośrodku KWK Anna	Zaspokojenie potrzeb społecznych mieszkańców	Nowe możliwości rekreacji, aktywnego wypoczynku, wg potrzeb mieszkańców	2015-2020	Źródła zewnętrzne Budżet Gminy 9.820.000,00
6	Konserwacja rowów melioracyjnych w Olzie	Poprawa jakości środowiska naturalnego	Mieszkańcy miejscowości Olza, Gminy Gorzyce	2014-2020	Gmina Gorzyce, 50.000,00 zł
7	Budowa kładki na rzece Olzie	Zaspokojenie potrzeb społecznych mieszkańców	Nowe możliwości rekreacji, aktywnego wypoczynku, wg potrzeb mieszkańców	2016-2020	Źródła zewnętrzne, POWT 4.000.000,00

5. Opis i charakterystyka obszarów o szczególnym znaczeniu dla zaspokojenia potrzeb mieszkańców

Miejscowość Olza charakteryzuje się licznymi zbiornikami poźwirowymi a także miejscem połączenia dwóch rzek Olzy i Odry. Olza jest jednym z mniejszych sołectw w Gminie Gorzyce o bardzo ciekawych walorach przyrodniczo-krajobrazowych. Do obszarów o szczególnym znaczeniu dla zaspokojenia potrzeb mieszkańców sprzyjających nawiązaniu kontaktów społecznych, ze względu na ich położenie oraz cechy funkcjonalno-przestrzenne w Olzie można zaliczyć:

OBSZAR 1

Budynek Wiejskiego Domu Kultury wraz z parkiem wiejskim przy OSP to tutaj odbywa się szereg imprez plenerowych o zasięgu lokalnym, podczas których spotykają się całe rodziny. Przy WDK jest skupione życie kulturalne Olzy, jak i całej Gminy Gorzyce. To tutaj odbywają się liczne imprezy kulturalne, zabawy, wystawy, warsztaty oraz zajęcia cieszące się dużym zainteresowaniem wśród mieszkańców. W ramach zajęć WDK organizowane są co roku akcja lato oraz akcja zima.

OBSZAR 2

Kolejnym obszarem w miejscowości Olza jest teren Pola biwakowego „Europa” oraz znajdującej się obok plaży. To teren gdzie odbywa się znaczna część imprez dla mieszkańców Gminy. Nowoczesna plaża powstała w sąsiedztwie pola biwakowego jest jedyną tego typu inwestycją w regionie.

OBSZAR 3

Teren o szczególnym znaczeniu dla zaspokajania potrzeb mieszkańców to również tereny rekreacyjno-wypoczynkowe przy ulicy Kolejowej, skupiające około 150 domków rekreacyjnych osób prywatnych, oraz ogólnodostępny Ośrodek Wypoczynkowy „Olza” odwiedzany przez społeczność z regionu. Na terenie ośrodka znajduje się kąpielisko strzeżone, zaplecze gastronomiczne, wypożyczalnia sprzętu wodnego oraz miejsca noclegowe. Odbywają się tam również imprezy gminne np: Noc Świętojańska. W okresie letnim cotygodniowo organizowane są tam imprezy kulturalne i integracyjne.

6. Wykorzystane materiały

1. Strategia Rozwoju Gminy Gorzyce do roku 2015,2003,
2. Plan Rozwoju Lokalnego Gminy Gorzyce,2004,
3. Program Rozwoju Turystyki Gminy Gorzyce,2003,
4. Grzegorz Chlebik Zdenek Polasek, *Skarby Przyrody Pogranicza*, Wydawca: Urząd Gminy Gorzyce, 2005r.,
5. Program Rozwoju Obszarów Wiejskich na lata 2007-2013,
6. Studium Uwarunkowań i Kierunków Zagospodarowania Przestrzennego Gminy Gorzyce, Gorzyce, wrzesień 2004r.,
7. Broszura, *Przewodnik po trasie rowerowej powiatu wodzisławskiego 316Y*, Wydawca: Stowarzyszenie „PROMOCJA, INTEGRACJA, ROZWÓJ” Gminy Gorzyce, 2001r.,
8. Daniel Jakubczyk, *Skarby historii, kultury i sztuki gmin pogranicza Gorzyce i Dolna Lutynia*, Wydawca :Urząd Gminy Gorzyce, Gorzyce 2007r.,
9. Materiały i dane udostępniane przez Urząd Gminy Gorzyce,
10. Materiały i dane udostępniane przez Główny Urząd Statystyczny w Katowicach,
11. www.gorzyce.pl,

7. Spis tabel

1. **Tabela nr 1 Liczba ludności w poszczególnych miejscowościach Gminy Gorzyce stan na 30.06.2014 r.** 12
2. **Tabela nr 2 Liczba mieszkańców w Olzie w latach 2010-30.06.2014** 13

Spis wykresów

1. **Wykres nr 1 Liczba ludności w poszczególnych sołectwach Gminy Gorzyce w latach 2010-30.06.2014 r.....** 13
2. **Wykres nr 2 Liczba ludności w miejscowości Olza w latach 2010-30.06.2014 r...** 13
3. **Wykres nr 3 Podmioty gospodarcze w Olzie** 18

Spis rysunków

1. **Lokalizacja Gminy Gorzyce na tle województwa śląskiego i powiatu wodzisławskiego** 5
2. **Lokalizacja miejscowości Olza.....** 6

Spis zdjęć

1. **Tereny rekreacyjne w Olzie** 7
2. **Połączenie rzeki Olzy i Odry** 7
3. **Kaplica św. Rodziny w Olzie.....** 15
4. **Zabytkowy budynek dworca PKP w Olzie.....** 16
5. **Krzyż przydrożny u zbiegu ulic Bogumińskiej i Dworcowej w Olzie** 16
6. **Krzyż pokutny przy ul. Dworcowej w Olzie** 17
7. **Kolonia Olecka w Olzie.....** 17
8. **Akwen wodny w Olzie.....** 20
9. **Noc Świętojańska”, wianki w Olzie** 22
10. **Historyczna kładka na rzece Olzie.....** 23
11. **Budynek Szkoły Podstawowej w Olzie.....** 24
12. **Budynek WDK Olza.....** 25
13. **Budynek OSP w Olzie.....** 25