

PROJEKTOWANIE – NADZORY

KONDROT KAZIMIERZ

44-217 RYBNIK ul. WANDY 11/16 tel. 502 773 303 e-mail: kazimierz@kondrot.pl
NIP 642-109-73-36 REGON 277732228
konto: ING BANK ŚLĄSKI II/O RYBNIK 51 1050 1344 1000 0022 7005 4097



TOM. I

EGZ. NR. 7

PROJEKT BUDOWLANO - WYKONAWCZY

LOKALIZACJA: Województwo śląskie
Gmina: Gorzyce (241506_2)
Ulica: Nowa
Jednostka ewidencyjna: 241506_2 Gorzyce
Obręb ewidencyjny: 0003 Czyżowice
Działki: 236; 602/235; 601/235; 622/108; 588/105
Kategoria obiektu budowlanego XXV

BRANŻA: DROGOWA

INWESTOR: **Gmina Gorzyce**
44-350 Gorzyce ul. Kościelna 15

TEMAT OPRACOWANIA: **REMONT NAWIERZCHNI DROGI GMINNEJ -
ULICA NOWA W MIEJSCOWOŚCI CZYŻOWICE**

AUTORZY OPRACOWANIA:

Opracował:
KAZIMIERZ KONDROT

upr. bud. 658/84

KAZIMIERZ KONDROT
UPR. BUD. NR 658/84
w specjalności konstrukcyjno-inżynierskiej
w zakresie dróg i lotniskowych dróg startowych
SLK/BD/3570/01

(podpis i pieczęć)

Projektował:
mgr inż. ROMAN LISIECKI

upr.bud.SLK/3314/POOD/10

mgr inż. Roman Lisiecki

uprawnienia do projektowania
w specjalności drogowej bez ograniczeń
SLK/3314/POOD/10 z dnia 16.12.2010 r.

(podpis i pieczęć)

RYBNIK WRZESIEŃ 2017 r

REMONT NAWIERZCHNI DROGI GMINNEJ - ULICA NOWA W MIEJSCOWOŚCI CZYŻOWICE

**Projekt budowlano - wykonawczy:
„REMONT NAWIERZCHNI DROGI GMINNEJ
- ULICA NOWA W MIEJSCOWOŚCI CZYŻOWICE”.**

Zawartość:

1	PODSTAWA OPRACOWANIA.....	4
2	PRZEDMIOT OPRACOWANIA	4
3	LOKALIZACJA	5
4	STAN ISTNIEJĄCY	5
5	OPIS PROJEKTU	5
5.1	Założenia ogólne	5
5.2	Dane techniczne.....	6
6	ROZWIĄZANIA TECHNICZNE	6
6.1	Konstrukcja nawierzchni ulicy Nowa	6
6.2	Zjazdy do posesji i pobocze.....	6
6.3	Ograniczenia nawierzchni ulicy, wjazdów	7
6.4	Spadki podłużne i poprzeczne.....	7
7.	ODWODNIENIE	7
8.	INWENTARYZACJA ZIELENI ORAZ OCHRONA ZABYTKÓW	8
9.	UZBROJENIE	8
10.	GEOLOGIA.....	8
11.	SZKODY GÓRNICZE	9
12.	WYTYCZNE REALIZACYJNE.....	10
13.	BILANS NAWIERZCHNI	11
14.	INFORMACJA DOTYCZĄCA BEZPIECZEŃSTWA I OCHRONY ZDROWIA... 	12
16.	TABELA ROBÓT ZIEMNYCH	18

1 PODSTAWA OPRACOWANIA

Umowa zawarta z Inwestorem.

Opinie i uzgodnienia branżowe.

Wstępne uzgodnienia i konsultacje z Inwestorem.

Wypis i wyrys z miejscowego planu zagospodarowania przestrzennego Gminy Gorzyce - zgodnie z miejscowym planem zagospodarowania przestrzennego Gminy Gorzyce zatwierdzonego Uchwałą Rady Gminy Gorzyce Nr XXXI/245/13 z dnia 3 czerwca 2013 r. (Dz. Urz. Województwa Śląskiego z dnia 2013 r. poz. 4288) z późn. zm dla części ul. Nowej obręb 0003 Czyżowice.

Kopia mapy zasadniczej - skala 1:500.

Aktualne normy i przepisy prawne:

- ✓ Rozporządzenie Ministra Transportu i Gospodarki Morskiej z dnia 2 marca 1999 r. w sprawie warunków technicznych, jakim powinny odpowiadać drogi publiczne i ich usytuowanie (Dz. U. Nr 43, poz. 430), z uwzględnieniem zmian wprowadzonych tekst jednolity (Dz. U. 2016 Nr 0, poz. 116)
- ✓ Rozporządzenie Ministrów Infrastruktury oraz Spraw Wewnętrznych i Administracji z dnia 31 lipca 2002 r. W sprawie znaków i sygnałów drogowych (Dz.U. 2002 nr 170 poz. 1393) z późn. zm..
- ✓ Obowiązujące wytyczne i normatywy.
- ✓ Katalog typowych konstrukcji podatnych i półsztywnych - Instytut Badawczy Dróg i Mostów 1997.
- ✓ Katalog powtarzalnych elementów drogowych - Transprojekt 1982.

Własne spostrzeżenia w terenie.

2 PRZEDMIOT OPRACOWANIA

Przedmiotem opracowania jest projekt budowlano – wykonawczy „Remontu nawierzchni drogi gminnej - ulica Nowa w miejscowości Czyżowice”.

Opracowanie obejmuje:

- ✓ **droga - ulica Nowa :**
 - **ul. Nowa odcinek od km 0+000,00 do km 0+161,41 - 161,41 m.**
Łącznik – klasa drogi **D**, kategoria ruchu KR2, prędkość projektowa **Vp 30 km/h**.
- ✓ **odwodnienie drogi:**
Odwodnienie powierzchniowe ulicy Nowa poprzez nadanie spadku podłużnego i poprzecznego.

Spadek podłużny od 1,2 do -2% spadek poprzeczny jednostronny 2%.

Warstwa ścieralna nawierzchni:

- ul. Nowa - **beton asfaltowy AC11S** grubości 5 cm.

Ograniczenie nawierzchni ulicy Nowa i zjazdów:

ul. Nowa zostanie ograniczona:

- krawężnikiem betonowym 15 x 22 cm wtopionym „najazdowym” od km 0+000,00 do km 0+161,41 posadowinym na ławie betonowej z oporem. Ława wykonana z betonu C12/15 (B-15). Góra

krawężnika posadowiona na wysokości nawierzchni.

zjazdów zostanie ograniczona:

- krawężnikiem betonowym 15*22 wtopionym "najazdowym" posadowinym na ławie betonowej z oporem. Ława wykonana z betonu C12/15 (B-15). Góra krawężnika posadowiona na wysokości nawierzchni zjazdu.

Teren pod planowany remont nawierzchni ulicy Nowa jest zabudowany.

3 LOKALIZACJA

Szczegółową lokalizację pokazano na mapie zasadniczej w skali 1:500 – Rys nr 1.

4 STAN ISTNIEJĄCY

Ulica Nowa stanowi dojazd do pól oraz zakładu KUFETA SJ. Posiada połączenie z ul. Wodzisławską (droga powiatowa DP 5022S). Posiada nawierzchnię asfaltową i tłuczniową o szerokości od 2,5 do 3,0 m.

Stan techniczny ulicy Nowej jest zły. Na odcinku przewidzianym do remontu od km 0+000,00 do km 0+161,41 występują liczne spękania nawierzchni asfaltowej, nierówności - zagłębienia nawierzchni tłuczniowej.

Ulica Nowa jest drogą jednojezdniową o ruchu dwukierunkowym. Trasa ulicy Nowa przebiega po śladzie istniejącej drogi.

Przez teren planowanej inwestycji przebiegają: wodociąg, linia energetyczna napowietrzna nN oraz kable ziemne teletechniczne.

Prowadzenie powyższych robót nie powoduje konieczności przebudowy istniejącego uzbrojenia.

Na trasie planowanego remontu nawierzchni ulicy Nowa nie występuje żadne zadrzewienie kolidujące z realizacją zadania.

5 OPIS PROJEKTU

5.1 ZAŁOŻENIA OGÓLNE

W porozumieniu z Inwestorem przyjęto następujące parametry techniczne remontu nawierzchni ulicy Nowej:

- droga klasy **D** o natężeniu ruchem **KR2** o szerokości 3,50 m, nawierzchnia z betonu asfaltowego AC11S grubości 5 cm, obustronne pobocze gruntowe o szerokości 0,75 m.
- ograniczenie nawierzchni krawężnik betonowy „najazdowy” 15*22 cm osadzony na ławie betonowej z oporem z betonu C12/15.
- odwodnienie powierzchniowe ulicy Nowa poprzez nadanie spadku podłużnego i poprzecznego. Spadek podłużny od 1,2 do -2% spadek poprzeczny jednostronny 2%.
- Wjazdy do posesji:
z kostki betonowej brukowej grubości 8 cm "bordo" - w ramach działki drogowej.

5.2 DANE TECHNICZNE

W ramach opracowania przyjęto dla ulicy Nowa ulicę jednojezdniową o ruchu dwukierunkowym o szerokości 3,50 m.

Długość od km 0+000,00 do km 0+161,41 - 161,41 m.

Na całej długości jezdni porowadzona po istniejącym śladzie. W ramach opracowania przyjęto ulicę jednojezdniową o długości 161,41 m o przekroju jednostronnym.

Współrzędne punktów głównych remontowanego odcinka ulicy Nowa:

ZAŁOM	TYP	WSPÓŁRZĘDNE:	X(N)	Y(E)
A			5539669,080	6529753,330
B			5539675,610	6529836,400
	PŁK		5539675,320	6529832,707
	SŁK		5539675,939	6529836,312
	KŁK		5539677,204	6529839,744
C			5539709,240	6529906,960

6 ROZWIĄZANIA TECHNICZNE

Rozwiązania wysokościowe ulicy Nowa dostosowano do istniejącej rzeźby terenu.

Szerokość ulicy Nowa 3,50 m.

6.1 KONSTRUKCJA NAWIERZCHNI ULICY NOWA

Ulica Nowa: o szerokości 3,50 m, droga klasy **D** o natężeniu ruchu **KR2** zbudowana z:

- 5 cm warstwa ścieralna z betonu asfaltowego AC11S,
- 7 cm podbudowa zasadnicza z betonu asfaltowego AC16P; AC22P,
- 10 cm warstwa górna podbudowy z kruszywa łamanego 0 + 31,5 mm stabilizowanej mechanicznie lub tłucznia kamiennego,
- 25 cm warstwa dolna podbudowy z kruszywa łamanego 31,5 + 63 mm stabilizowanego mechanicznie lub tłucznia kamiennego,
- 15 cm warstwa odsączająca z pospółki o współczynniku filtracji $k \geq 8 \text{m/dobę}$.

Konstrukcję ulicy Nowa dostosowano do podsumowania i wniosków – pkt. 4 – „Opinii geotechnicznej dotyczącej określenia warunków gruntowo-wodnych podłoża nawierzchni drogi gminnej - ul. Nowa w miejscowości Czyżowice.

6.2 ZJAZDY DO POSESJI I POBOCZE

Zjazdy do posesji o konstrukcji:

- 8 cm kostka betonowa brukowa „bordo”,
- 3 cm podsypka cementowo - piaskowa,
- 10 cm górna warstwa podbudowy z kruszywa kamiennego łamanego o frakcji 0-31,5 mm

stabilizowanego mechanicznie,

- 20 cm dolna warstwa podbudowy z kruszywa kamiennego łamanego o frakcji 31,5 – 63 mm stabilizowanego mechanicznie,
- 10 cm warstwa odsączająca z pospółki o współczynniku filtracji $k \geq 8 \text{ m/dobę}$.

Zestawienie zjazdów do posesji:

TABELA ZJAZDÓW:

Lp.	Pik.	Rzędna	Opis
1	0+003,180	244,396	Zjazd dz. 660/105
2	0+097,950	243,941	Zjazd dz. 742/110
3	0+146,280	244,314	Zjazd dz. 742/110

Konstrukcja pobocza:

- gruntowe obustronne o szerokości 0,75 m.

6.3 OGRANICZENIA NAWIERZCHNI ULICY, WJAZDÓW

Ograniczenia nawierzchni ulicy Nowa i zjazdów do posesji stanowią będą krawężniki betonowe:

ulica Nowa:

- krawężnik betonowy 15 x 22 cm "najazdowy" posadowiony na ławie betonowej z oporem. Ława wykonana z betonu C12/15 (B-15). Góra krawężnika posadowiona na wysokości nawierzchni.

zjazdów:

- krawężniki betonowy 15*22 wtopiony "najazdowy" posadowiony na ławie betonowej z oporem. Ława wykonana z betonu C12/15 (B-15). Góra krawężnika posadowiona na wysokości nawierzchni zjazdu.

Teren pod planowany remont nawierzchni ulicy Nowa jest zabudowany.

6.4 SPADKI PODŁUŻNE I POPRZECZNE

Nawierzchnia łącznika będzie posiadała spadki:

- podłużne zgodnie z profilem podłużnym – Rys nr 3,
- poprzeczny ulicy 2%,
- poprzeczne pobocza:
 - gruntowe 8%.

7. ODWODNIENIE

Odwodnienie powierzchniowe ulicy Nowa poprzez nadanie spadku podłużnego i poprzecznego. Spadek podłużny od 1,2 do -2% spadek poprzeczny jednostronny 2%.

8. INWENTARYZACJA ZIELENI ORAZ OCHRONA ZABYTKÓW

W pasie drogowym przeznaczonym do remontu nawierzchni ulicy Nowa brak drzewostanu kolidującego z pracami projektowymi. Nie ma nieruchomości wpisanych do rejestru zabytków.

9. UZBROJENIE

Przed przystąpieniem do robót ziemnych:

- w miejscach skrzyżowań z istniejącym uzbrojeniem wykonać ręczne przekopy kontrolne w celu dokładnego zlokalizowania uzbrojenia
- zlecić nadzory branżowe.

WODOCIĄG:

- Przedsiębiorstwo Wodociągów i Kanalizacji Sp. z o.o. w Wodzisławiu Śl. - BRAK kolizji z istniejącym uzbrojeniem. Projektowane roboty wg lokalizacji na niniejszym planie nie wchodzi w kolizję z uzbrojeniem uzbrojeniem Przedsiębiorstwa Wodociągów i Kanalizacji Sp. z o.o. Roboty prowadzić zgodnie z pismem znak TT/2680/2853/2017/PN z dnia 15.05.2017 r. Zlecić nadzór branżowy.

TELETECHNIKA:

- Orange Polska S. A. – BRAK kolizji z istniejącym uzbrojeniem Orange Polska S.A.. Projektowane roboty wg lokalizacji na niniejszym planie nie wchodzi w kolizję z uzbrojeniem Orange Polska S.A.. Zlecić nadzór branżowy.

ENERGETYKA:

- TAURON DYSTRYBUCJA – BRAK kolizji z istniejącym uzbrojeniem TAURON DYSTRYBUCJA. Projektowane roboty wg lokalizacji na niniejszym planie nie wchodzi w kolizję z uzbrojeniem TAURON DYSTRYBUCJA. Roboty prowadzić zgodnie z pismem znak TD/OGL/OMD/2017-05-11/0000003 z dnia 11.05.2017 r. Zlecić nadzór branżowy.

GAZOCIĄG:

- Polska Spółka Gazownictwa Sp. z o.o. Oddział w Zabrze Gazownia w Rybniku brak uzbrojenie w rejonie planowanego remontu - pismo W123/2373/160032975/2017 z 15.05.2017 r..

10. GEOLOGIA

Przeprowadzono ekspertyzę geotechniczną w lipcu 2017 r., na podstawie której stwierdzono **proste** warunki gruntowo-wodne.

Dla rozpatrywanego terenu stwierdza się proste warunki gruntowe. W rejonie projektownego remontu nawierzchni drogi gminnej - ulica Nowa w miejscowości Czyżowice poziom wód gruntowych nie został stwierdzony wykonanymi otworami, na badanym obszarze zalega on na głębokości większej niż 2,0 m, co pozwala określić warunki wodne jako dobre. Poziom przemarzania ustalono na głębokość 1,0 m p.p.t.

Zgodnie z Rozporządzeniem Ministra Transportu, Budownictwa i Gospodarki Morskiej z dnia 25 kwietnia 2012 r. w sprawie ustalania geotechnicznych warunków posadawiania obiektów budowlanych przy projektowaniu przedmiotowego obiektu, biorąc pod uwagę jego konstrukcję oraz stwierdzone **proste** warunki gruntowo-wodne można przyjąć **pierwszą kategorię geotechniczną**.

Roboty ziemne związane z wykonaniem wykopów prowadzić tak aby nie doprowadzić do zawilgocenia /zamakania/ podłoża gruntowego. Wskutek zawilgocenia może dojść do obniżenia parametrów charakteryzujących wytrzymałość i odkształcalność gruntów. Roboty ziemne prowadzić w okresach bezdeszczowych.

11. SZKODY GÓRNICZE

Teren planowanego remontu nawierzchni ulicy Nowa w miejscowości Czyżowice położony poza terenami górniczymi:

12. WYTYCZNE REALIZACYJNE

Przestrzegać warunków podanych przez właścicieli infrastruktury technicznej. Przy realizacji robót ziemnych nie należy dopuścić do nawodnienia wykopów.

W czasie robót stosować:

- ✓ przepisy zawarte w Obwieszczeniu Ministra Gospodarki, Pracy i Polityki Społecznej z dnia 28 sierpnia 2003 r. w sprawie ogłoszenia jednolitego tekstu rozporządzenia Ministra Pracy i Polityki Socjalnej w sprawie ogólnych przepisów bezpieczeństwa i higieny pracy (Dz.U. 2003 nr 169 poz. 1650),
- ✓ przepisy zawarte w Rozporządzeniu Ministrów Komunikacji oraz Administracji, Gospodarki Terenowej i Ochrony Środowiska z dnia 10 lutego 1977 r. w sprawie bezpieczeństwa i higieny pracy przy wykonywaniu robót drogowych i mostowych (Dz.U. 1977 nr 7 poz. 30),
- ✓ do wykonywania robót stosować tylko te materiały które na podstawie obowiązujących przepisów zostały dopuszczone do stosowania w budownictwie
- ✓ przestrzegania warunków wykonania robót podanych przez gestorów urządzeń podziemnych w pismach i na mapach uzgodnień.

Nie wyklucza się istnienia w rejonie projektownego remontu nawierzchni drogi gminnej - ulicy Nowa w miejscowości Czyżowice innych, nie wykazanych na mapie urządzeń podziemnych, które nie były zgłoszone do inwentaryzacji lub, o których brak jest informacji w instytucjach branżowych.

Przed przystąpieniem do robót ziemnych, w miejscach kolizji z istniejącym uzbrojeniem wykonać ręczne przekopy kontrolne w celu dokładnego zlokalizowania uzbrojenia.

Wszystkie występujące kolizje istniejącego uzbrojenia należy każdorazowo zgłosić do poszczególnych użytkowników i uzgodnić sposób ich zabezpieczenia.

Prace należy wykonywać pod nadzorem Inwestora oraz odpowiednich właścicieli uzbrojenia.

Autorzy opracowania:

Opracował:
KAZIMIERZ KONDROT upr. bud. 658/84

KAZIMIERZ KONDROT
UPR. BUD. NR 658/84
w specjalności konstrukcyjno-inżynierskiej
w zakresie dróg i lotniskowych dróg startowych
SLK/BD/3570/01

(podpis i pieczęć)

Projektował:
mgr inż ROMAN LISIECKI upr. bud. SLK/3314/POOD/10

mgr inż. Roman Lisiecki
uprawnienia do projektowania
w specjalności drogowej bez ograniczeń
SLK/3314/POOD/10 z dnia 16.12.2010 r.

(podpis i pieczęć)

13. BILANS NAWIERZCHNI

Lp.	Nazwa elementu:	Materiał	Ilość:
1.	<i>ul. Nowa</i>	beton asfaltowy AC11S gr. 5 cm – warstwa ścieralna	582,10 m²
2.	<i>zjazdy</i>	kostka betonowa brukowa grubości 8 cm – "bordo"	8,0+14,0+18,0= 40,00 m²

INFORMACJA DOTYCZĄCA BEZPIECZEŃSTWA

I OCHRONY ZDROWIA

INWESTOR: GMINA GORZYCE

UL. KOŚCIELNA 15

44-350 GORZYCE

**OBIEKT: „REMONT NAWIERZCHNI DROGI GMINNEJ
- ULICY NOWA W MIEJSCOWOŚCI CZYŻOWICE”**

Autorzy opracowania:

Opracował:
KAZIMIERZ KONDROT upr. bud. 658/84

KAZIMIERZ KONDROT
UPR. BUD. NR 658/84
W specjalności konstrukcyjno-inżynierskiej
W zakresie dróg i lotniskowych dróg startowych
SLK/BD/3570/01

(podpis i pieczęć)

Projektował:
mgr inż ROMAN LISIECKI upr. bud. SLK/3314/POOD/10

mgr inż. Roman Lisiecki
uprawnienia do projektowania
w specjalności inżynierskiej bez ograniczeń
SLK/3314/POOD/10 z dnia 16.12.2010 r...

(podpis i pieczęć)

Informacja dotycząca bezpieczeństwa i ochrony zdrowia.

1. Podstawa opracowania

Rozporządzenie z 23.6.2003 w sprawie informacji dotyczącej bezpieczeństwa i ochrony zdrowia oraz planu bezpieczeństwa i ochrony zdrowia, Dz. U. nr 120, poz. 1126;

2. Nazwa Inwestora

GMINA GORZYCE

ul. KOŚCIELNA 15

44-350 GORZYCE

3. Nazwa i adres obiektu budowlanego

„REMONT NAWIERZCHNI DROGI GMINNEJ - ULICY NOWA W MIEJSCOWOŚCI CZYŻOWICE”

4. Nazwa i adres jednostki projektowej

PROJEKTOWANIE – NADZORY Kondrot Kazimierz

uL. Wandy 11/16; 44-217 Rybnik

tel/fax 32 424-22-14 e-mail: kkondrot@epf.pl

5. Zakres robót obejmuje:

- Roboty przygotowawcze
- Roboty drogowe
- Roboty porządkowe

6. Charakterystyka zadania:

Przedmiotem opracowania jest projekt budowlano – wykonawczy „Remontu nawierzchni drogi gminnej - ulica Nowa w miejscowości Czyżowice”.

Opracowanie obejmuje:

✓ **droga - ulica Nowa :**

- **ul. Nowa odcinek od km 0+000,00 do km 0+161,41 - 161,41 m.**

Łącznik – klasa drogi **D**, kategoria ruchu **KR2**, prędkość projektowa **Vp 30 km/h**.

✓ **odwodnienie drogi:**

Odwodnienie powierzchniowe ulicy Nowa poprzez nadanie spadku podłużnego i poprzecznego.

Spadek podłużny od 1,2 do -2% spadek poprzeczny jednostronny 2%.

Warstwa ścieralna nawierzchni:

- ul. Nowa - **beton asfaltowy AC11S** grubości 5 cm.

Ograniczenie nawierzchni ulicy Nowa i zjazdów:

ul. Nowa zostanie ograniczona:

- krawężnikiem betonowym 15 x 22 cm wtopionym „najazdowym” od km 0+000,00 do km 0+161,41 posadowinym na ławie betonowej z oporem. Ława wykonana z betonu C12/15 (B-15). Góra krawężnika posadowiona na wysokości nawierzchni.

zjazdów zostanie ograniczona:

- krawężnikiem betonowym 15*22 wtopionym "najazdowym" posadowinym na ławie betonowej z oporem. Ława wykonana z betonu C12/15 (B-15). Góra krawężnika posadowiona na wysokości nawierzchni zjazdu.

Teren pod planowany remont nawierzchni ulicy Nowa jest zabudowany.

7. Zagrożenia zawodowe dla bezpieczeństwa pracowników:

Ryzyko zawodowe, związane z wykonywaną pracą wynika z narażenia pracownika na działanie czynników niebezpiecznych, szkodliwych i uciążliwych występujących na stanowisku pracy.

Czynnik niebezpieczny to czynnik, którego oddziaływanie może prowadzić do urazu lub innego istotnego natychmiastowego pogorszenia stanu zdrowia człowieka bądź do zejścia śmiertelnego.

Czynnik szkodliwy oznacza czynnik, którego oddziaływanie może prowadzić do pogorszenia stanu zdrowia człowieka.

Czynnik uciążliwy nie stanowi wprawdzie zagrożenia dla życia lub zdrowia człowieka, lecz utrudnia pracę lub przyczynia się w inny istotny sposób do obniżenia jego zdolności do wykonywania pracy lub innej działalności bądź wpływa na zmniejszenie wydajności.

W zależności od poziomu oddziaływania lub innych warunków czynnik uciążliwy może stać się szkodliwym, a szkodliwy - niebezpiecznym.

Wykonywanie robót budowlanych wiąże się z narażeniem pracowników na oddziaływanie większości powyższych czynników, stwarza wiele potencjalnych możliwości występowania groźnych wypadków przy pracy i wymaga zachowywania na co dzień szczególnych zasad bezpieczeństwa i higieny pracy, regulowanych na ogół stosownymi aktami prawnymi.

Do czynników niebezpiecznych powodujących najczęściej urazy, należą przede wszystkim czynniki mechaniczne, takie jak:

- ruchome, a głównie wirujące, części maszyn i innych urządzeń oraz narzędzia
- poruszające się środki transportu
- ostre wystające elementy
- spadające elementy
- śliskie, nierówne powierzchnie
- ograniczone przestrzenie (dojścia, przejścia, dostępy).

8. Zagrożenia zewnętrzne dla bezpieczeństwa pracowników:

zagrożenie uszkodzenia wodociągu, uszkodzenia kabla sN i nN i teletechnicznego oraz zerwania linii napowietrznej nN.

9. Instruktaż i szkolenie pracowników.

Pracownicy zatrudnieni na prowadzonych robotach *muszą przejść instruktaż wstępny oraz stanowiskowy* ze szczególnym uwzględnieniem robót ziemnych i montażowych. Zasady zapewnienia bezpieczeństwa

i higieny pracy podczas wykonywania robót regulują:

- a. Rozporządzenie Ministra Infrastruktury z dnia 6 lutego 2003 r. w sprawie bezpieczeństwa i higieny pracy podczas wykonywania robót budowlanych [Dz. U. z 2003 r., Nr 47, poz. 401](#)
- b. Rozporządzenia Ministra Pracy i Polityki Socjalnej z dnia 26 września 1997 r. w sprawie ogólnych przepisów bhp [tekst jedn. : Dz. U. z 2003 r, nr 169, poz. 1650 ze zm.](#)

10. Środki techniczne i organizacyjne zapobiegające zagrożeniu.

Wykonywanie robót ziemnych w bezpośrednim sąsiedztwie sieci, takich jak: elektroenergetyczne, telekomunikacyjne, wodociągowe i kanalizacyjne powinno być poprzedzone określeniem przez kierownika budowy bezpiecznej odległości, w jakiej mogą być one wykonywane od istniejącej sieci i sposobu wykonywania tych robót.

Bezpieczną odległość wykonywania robót, o których wyżej ustala kierownik budowy w porozumieniu z właściwą jednostką, w której zarządzie lub użytkowaniu znajdują się te instalacje. Miejsca tych robót należy oznakować napisami ostrzegawczymi i ogrodzić.

Prowadzenie robót ziemnych w pobliżu instalacji podziemnych, a także głębianie wykopów poszukiwawczych powinno odbywać się ręcznie.

W czasie wykonywania robót ziemnych miejsca niebezpieczne należy ogrodzić i umieścić napisy ostrzegawcze.

W czasie wykonywania wykopów w miejscach dostępnych dla osób niezatrudnionych przy tych robotach należy wokół wykopów pozostawionych na czas zmroku i w nocy ustawić bariery zaopatrzone w światło ostrzegawcze koloru czerwonego. Poręcze barier powinny znajdować się na wysokości 1,1 m nad terenem i w odległości nie mniejszej niż 1 m od krawędzi wykopu. Niezależnie od ustawienia barier, w przypadkach uzasadnionych względami bezpieczeństwa wykop należy szczelnie przykryć, w sposób uniemożliwiający wpadnięcie do wykopu.

Jeżeli teren, na którym są wykonywane roboty ziemne, nie może być ogrodzony, wykonawca robót powinien zapewnić stały jego dozór.

Wykopy o ścianach pionowych nieumocnionych, bez rozparcia lub podparcia, mogą być wykonywane tylko do głębokości 1 m w gruntach zwartych, w przypadku gdy teren przy wykopie nie jest obciążony w pasie o szerokości równej głębokości wykopu.

Jeżeli wykop osiągnie głębokość większą niż 1 m od poziomu terenu, należy wykonać zejście (wejście) do wykopu. Odległość pomiędzy zejściami (wejściami) do wykopu nie powinna przekraczać 20 m. Wchodzenie do wykopu i wychodzenie po rozporach oraz przemieszczanie osób urządzeniami służącymi do wydobywania urobku jest zabronione.

Każdorazowe rozpoczęcie robót w wykopie wymaga sprawdzenia stanu jego umocnienia lub skarp. Wykopy liniowe pod kanalizację deszczową o głębokości powyżej 1,20 m wykonać należy jako umocnione.

Przy głębokościach od 1,20 ÷ 3,00 m do umocnienia ścian wykopów zastosować należy pale szalunkowe stalowe (wypraski) lub segmentową obudowę stalową z rozporami.

Montaż i demontaż umocnień winien odbywać się pod nadzorem osób odpowiedzialnych za prowadzenie robót.

W celu ograniczenia zagrożenia sugeruje się prowadzenie prac kanalizacyjnych odcinkami np. od studni do studni.

Wszystkie wykopy zabezpieczyć należy ogrodzeniem a w nocy oświetlić. Zaleca się nie pozostawianie odkrytych wykopów po zakończeniu prac.

Składowanie urobku, materiałów i wyrobów jest zabronione:

- 1) w odległości mniejszej niż 0,6 m od krawędzi wykopu, jeżeli ściany wykopu są obudowane oraz jeżeli obciążenie urobku jest przewidziane w doborze obudowy;
- 2) w strefie klina naturalnego odłamu gruntu, jeżeli ściany wykopu nie są obudowane.

Ruch środków transportowych obok wykopów powinien odbywać się poza granicą klina naturalnego odłamu gruntu, w odległości większej od krawędzi wykopu niż głębokość wykopu, co wymaga właściwego ustawiania wygradzeń.

W czasie zasypywania obudowanych wykopów zabezpieczenie należy demontować od dna wykopu i stopniowo usuwać je, w miarę zasypywania wykopu.

W czasie wykonywania robót ziemnych nie powinno dopuszczać się do tworzenia nawisów gruntu. Koparka w czasie pracy powinna być ustawiona w odległości od wykopu co najmniej 0,6 m poza granicą klina naturalnego odłamu gruntu.

Przy wykonywaniu robót ziemnych sprzętem zmechanizowanym należy wyznaczyć w terenie strefę niebezpieczną i odpowiednio ją oznakować.

Przebywanie osób pomiędzy ścianą wykopu a koparką, nawet w czasie postoju, jest zabronione.

W czasie podnoszenia elementów prefabrykowanych oraz palet z elementami betonowymi należy:

- 1) stosować zawiesia odpowiednie do rodzaju podnoszonych elementów;
- 2) podnosić na zawieszonymi elementy o masie nieprzekraczającej dopuszczalnego nominalnego udźwigu;
- 3) dokonać oględzin zewnętrznych elementów,
- 4) stosować liny kierunkowe,
- 5) skontrolować prawidłowość zawieszenia elementów na haku po ich podniesieniu na wysokość 0,5 m.

Podczas mechanicznego załadunku lub rozładunku materiałów lub wyrobów, przemieszczanie ich nad ludźmi lub kabiną, w której znajduje się kierowca, jest zabronione.

Na czas wykonywania tych czynności kierowca jest obowiązany opuścić kabinę.

Składowiska materiałów, wyrobów i urządzeń technicznych wykonuje się w sposób wykluczający możliwość wywrócenia, zsunęcia, rozsunięcia się lub spadnięcia składowanych wyrobów i urządzeń.

Teren prowadzenia prac należy w sposób wyraźny oznakować przy pomocy:

- znaków ostrzegawczych
- barierek, siatek
- nocnego oświetlenia koloru żółtego
- taśm ostrzegawczych

Strefy szczególnego zagrożenia zdrowia winny być wyposażony w środki umożliwiające szybką ewakuację na wypadek pożaru i innych zagrożeń:

- punkt popż.
- punkt sanitarny
- wyznaczone drogi ewakuacyjne
- wyznaczone punkty poboru wody
- oznaczony wyłącznik odcinający prąd
- zabezpieczenia elementów przed działaniem wiatru

Roboty należy prowadzić zgodnie z następującymi aktami prawnymi:

[Dz. U. z 2003 r., Nr 47, poz. 401](#) Rozporządzenie Ministra Infrastruktury z dnia 6 lutego 2003 r. w sprawie bezpieczeństwa i higieny pracy podczas wykonywania robót budowlanych

[Dz. U. z 2017 r. poz. 1332](#) - tekst jednolity Ustawa z dnia 7 lipca 1994 r. Prawo budowlane.

[Dz. U. z 2003 r. Nr 120, poz. 1126](#) Rozporządzenie z dnia 23 czerwca 2003 r. Informacja dotycząca bezpieczeństwa i ochrony zdrowia oraz plan bezpieczeństwa i ochrony zdrowia.

[Dz. U. z 2003 r. Nr 169, poz. 1650](#) Rozporządzenie z dnia 26 września 1997 r. Ogólne przepisy bezpieczeństwa i higieny pracy.

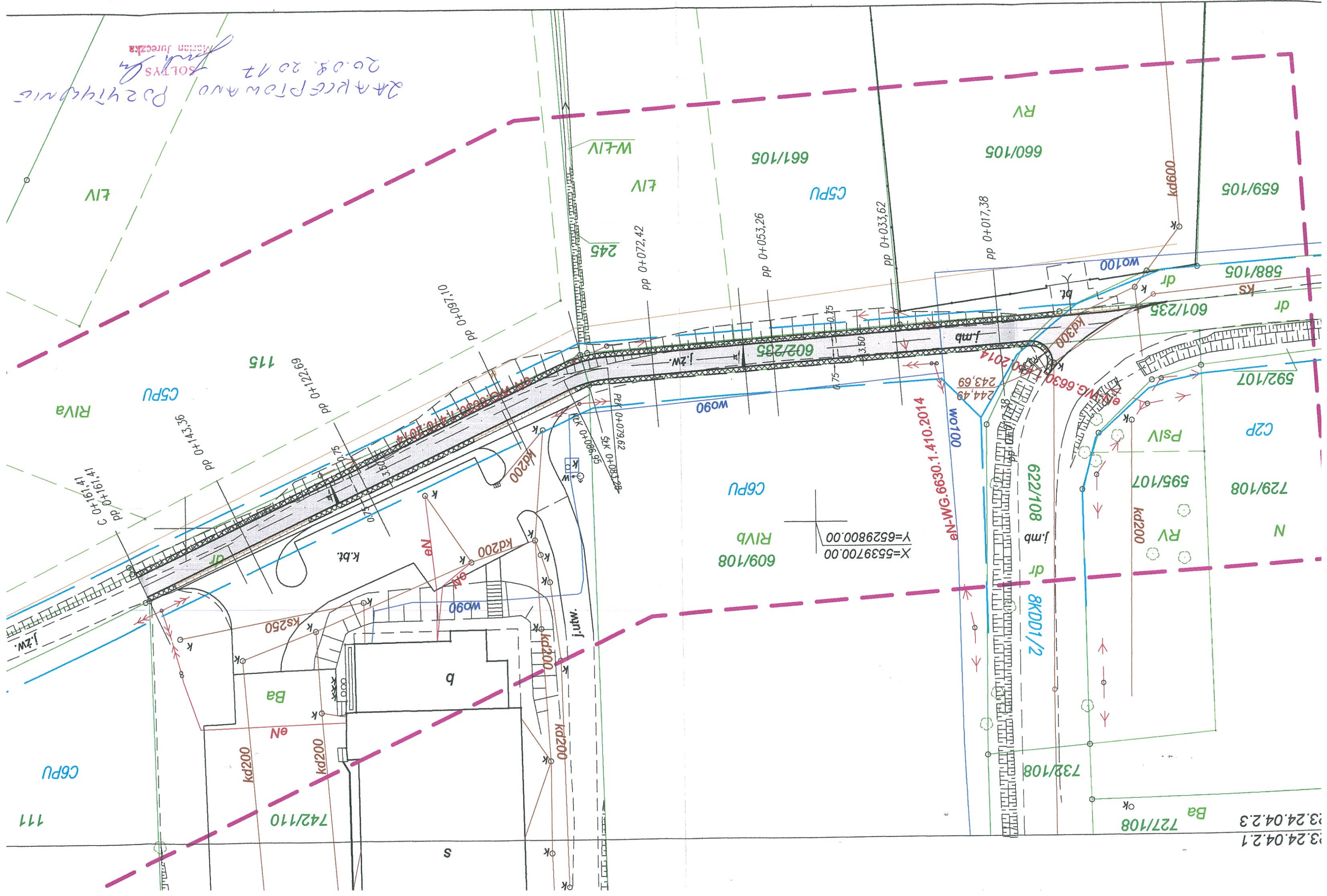
[Dz. U. z 2002 r. Nr 191, poz. 1596](#) Rozporządzenie z dnia 30 października 2002 r. Minimalne wymagania dotyczące bezpieczeństwa i higieny pracy w zakresie użytkowania maszyn przez pracowników podczas pracy.

[Dz. U. z 2001 r. Nr 118, poz. 1263](#) Rozporządzenie z dnia 20 września 2001 r. Bezpieczeństwo i higiena pracy podczas eksploatacji maszyn i innych urządzeń technicznych do robót ziemnych, budowlanych i drogowych.

[tekst jedn. : Dz. U. z 2003 r, nr 169, poz. 1650 ze zm.](#) Rozporządzenia Ministra Pracy i Polityki Socjalnej z dnia 26 września 1997 r. w sprawie ogólnych przepisów bezpieczeństwa i higieny pracy

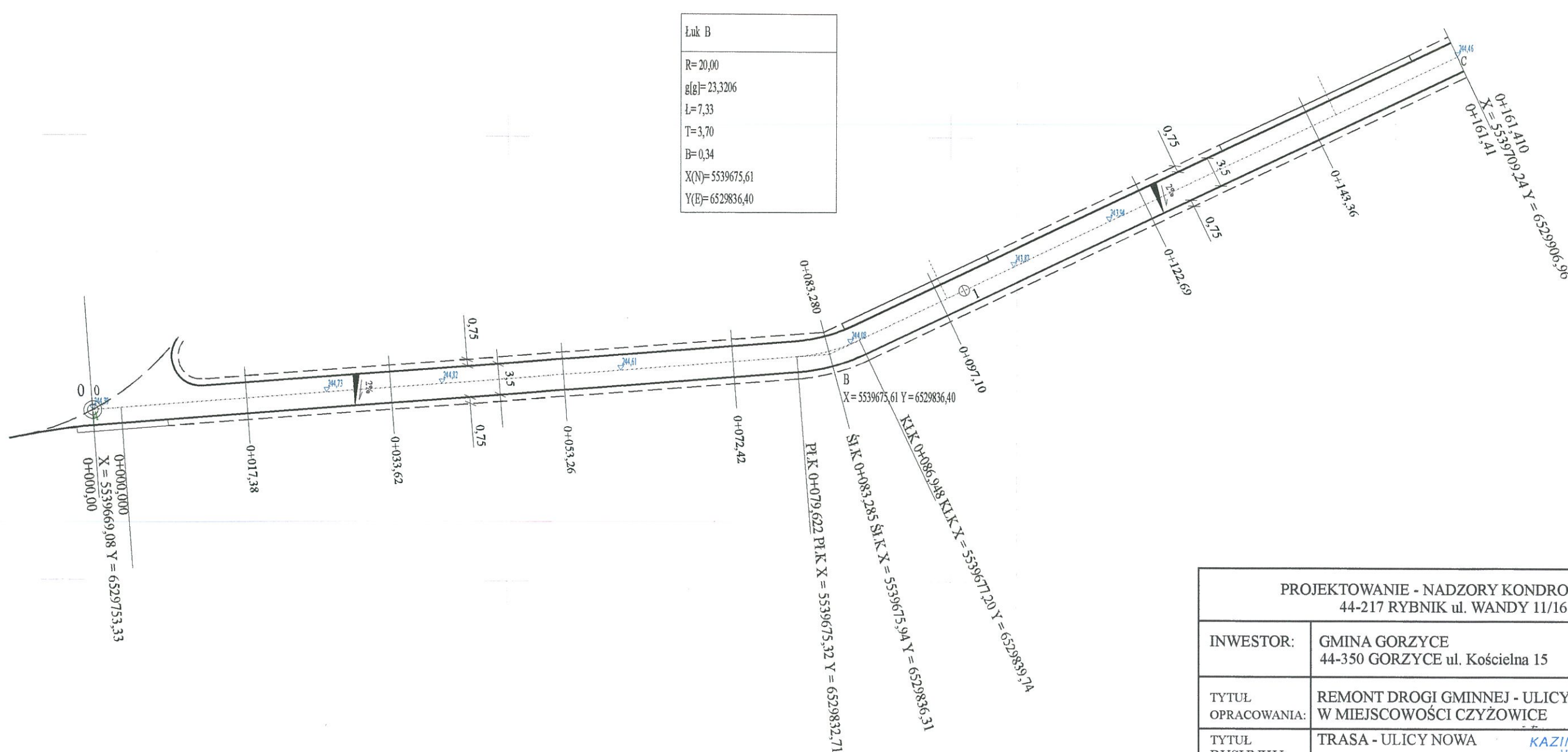
Bezpośredni nadzór nad bezpieczeństwem i ochroną zdrowia na stanowiskach pracy sprawują odpowiednio kierownik robót oraz mistrz budowlany, stosownie do zakresu obowiązków.

2AKCEPLAN AND POZYCIJNIC
20.08.2012
SOLTVS
Martin Jurečka



3.24.04.21
3.24.04.23

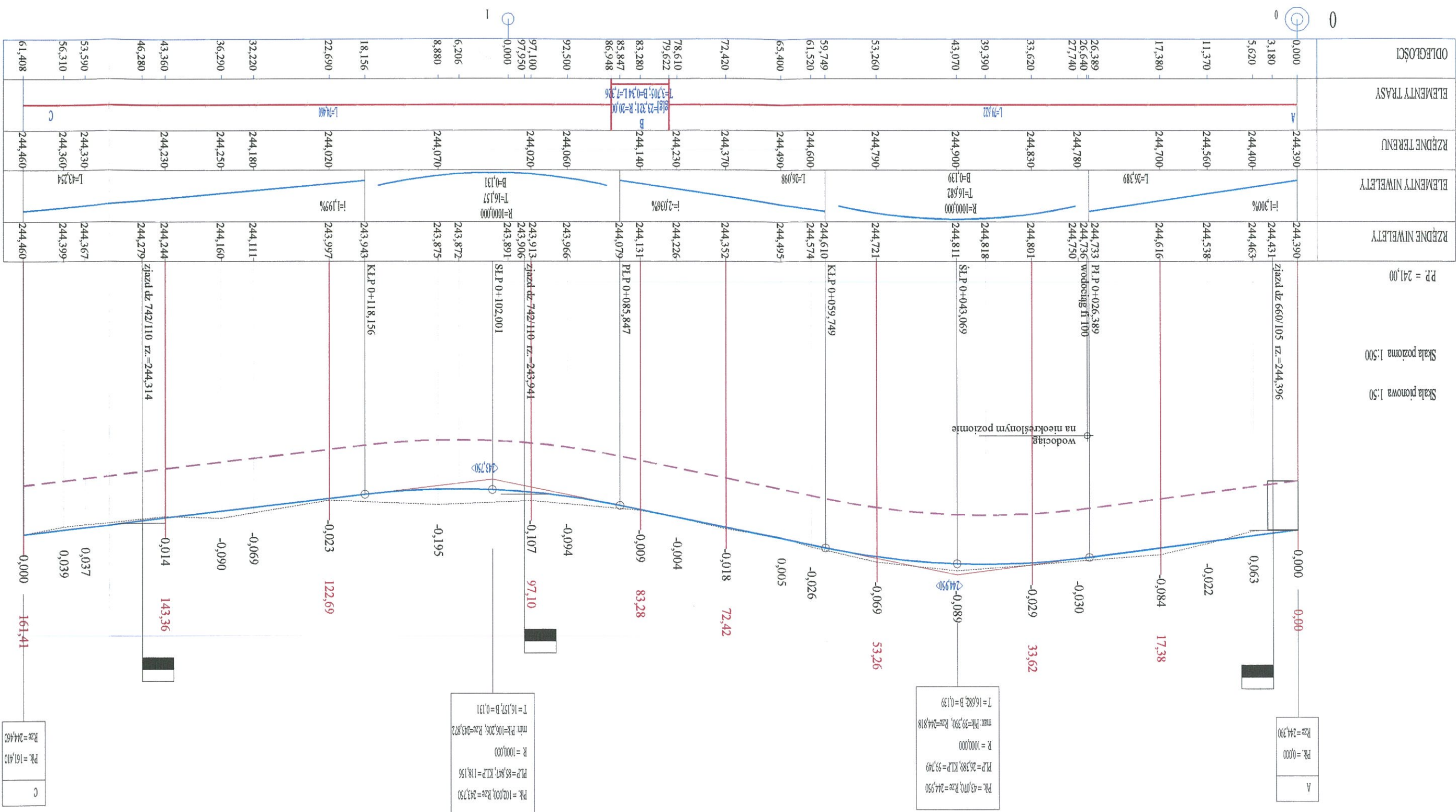
111



Łuk B
R=20,00
g[g]=23,3206
L=7,33
T=3,70
B=0,34
X(N)=5539675,61
Y(E)=6529836,40

PROJEKTOWANIE - NADZORY KONDROT KAZIMIERZ 44-217 RYBNIK ul. WANDY 11/16	
INWESTOR:	GMINA GORZYCE 44-350 GORZYCE ul. Kościelna 15
TYTUŁ OPRACOWANIA:	REMONT DROGI GMINNEJ - ULICY NOWA W MIEJSCOWOŚCI CZYŻOWICE
TYTUŁ RYSUNKU:	TRASA - ULICY NOWA
OPRACOWAŁ:	tech. bud. Kazimierz KONDROT upr 658/84
PROJEKTOWAŁ:	mgr inż. Roman LISIECKI upr. bud. SLK/3314/POOD/10

Skala: 1:500
 Rys nr: 2
 KAZIMIERZ KONDROT
 UPR. BUD. NR 658/84
 w specjalności: konstrukcyjno-inżynierijnej
 w zakresie dróg i ulic i skrajnych dróg starożytnych
 mgr inż. Roman LISIECKI
 uprawnienia do projektowania
 w specjalności: dróg i ulic i skrajnych dróg starożytnych
 SLK/3314/POOD, 10 z dnia 15.12.2010 r.



Skala pionowa 1:50
Skala pozioma 1:500
PR = 241,00

A
R_{krz} = 244,390
R_{kr} = 0,000

PK = 43,070, R_{krz} = 244,950
PK = 43,070, R_{kr} = 244,950
R = 1000,000
max: PK = 59,390, R_{krz} = 244,818
min: PK = 59,390, R_{kr} = 244,818
T = 16,682, B = 0,139

PK = 102,000, R_{krz} = 243,50
PK = 85,847, KLP = 118,156
R = 1000,000
min: PK = 85,847, R_{krz} = 243,872
max: PK = 85,847, R_{kr} = 243,872
T = 16,157, B = 0,131

C
R_{krz} = 244,460
R_{kr} = 161,410

PROJEKTOWAŁ:	PROJEKTOWAŁ:	PROJEKTOWAŁ:	PROJEKTOWAŁ:
OPRACOWAŁ:	OPRACOWAŁ:	OPRACOWAŁ:	OPRACOWAŁ:
TYTUŁ:	TYTUŁ:	TYTUŁ:	TYTUŁ:
TYTUŁ:	TYTUŁ:	TYTUŁ:	TYTUŁ:
INWESTOR:	INWESTOR:	INWESTOR:	INWESTOR:
PROJEKT:	PROJEKT:	PROJEKT:	PROJEKT:

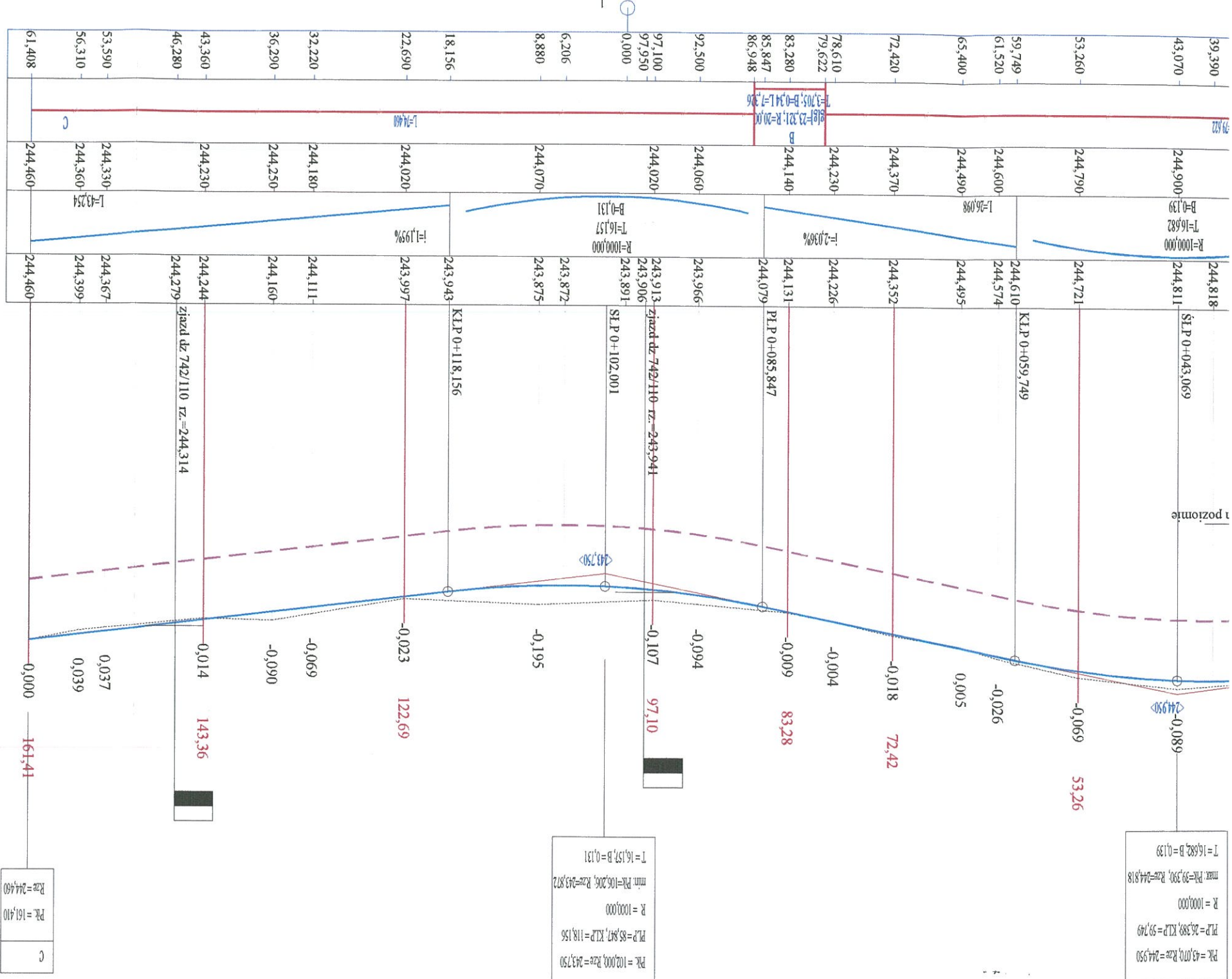
PROJEKT : I
NIWELETA
skala 1:50/50

PROJEKT : REMONT DRÓGI GMINNEJ - ULICY NOWA W MIEJSCOWOŚCI CZYZOWICE

NIWELETA - PROFIL PODŁUŻNY REMONTU ULICY NOWA

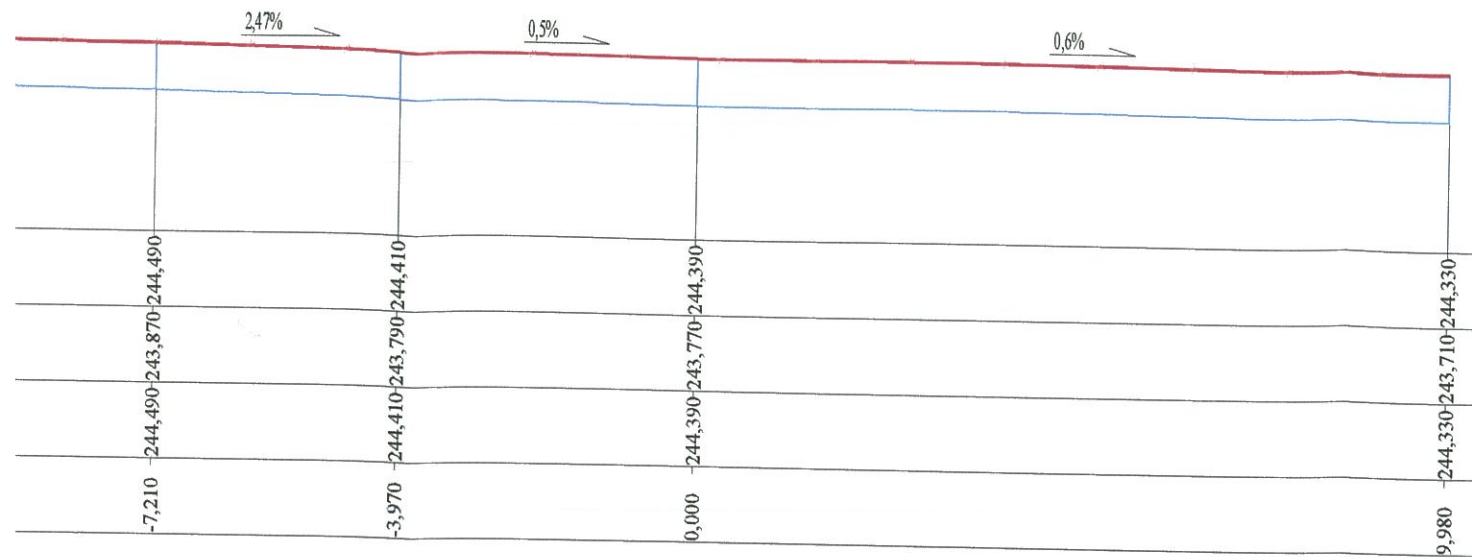
skala 1:50/500

- LEGENDA:
- 14,87 — NIWELETA DRÓGI
 - - - - - TEREN ISTNIEJĄCY
 - - - - - SPÓD KONSTRUKCJI DRÓGI
 - 14,87 — PRZEKROJE POPRZECZNE



INWESTOR:	GMINA GORZYCE 44-350 GORZYCE ul. Kościelna 15
TYTUŁ OPRACOWANIA:	REMONT DRÓGI GMINNEJ - ULICY NOWA W MIEJSCOWOŚCI CZYZOWICE
TYTUŁ RYSUNKU:	NIWELETA - PROFIL PODŁUŻNY ULICY NOWA
OPRACOWAŁ:	tech. bud. Kazimierz KONDRÓT npr. 658/84
PROJEKTOWAŁ:	mgr inż. Roman LISIECKI npr. bud. SLK/3314/POD/10
Skala:	1:50/500
Krys nr:	3

uprawnienia do projektowania w specjalności drogowej, ograniczeń SLK/3314/POD/10 z dnia 16.12.2010 r.



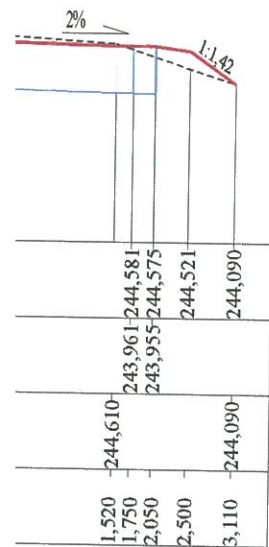
Pik = 0+053,260

Skala 1:100/100

NASYP= 0,00m²
 WYKOP= 2,86m²

P.P. = 241,00

RZĘDNE PROJ.		244,830	244,816		
RZĘDNE KONS.			244,142	244,762	
RZĘDNE TEREN	-3,760	-244,850			-244,810
ODLEGŁOŚCI		-2,520	-2,500	-2,050	-1,750
					-1,320
					0,000
					-244,790
					-244,101
					-244,721



Pik = 0+072,420

Skala 1:100/100

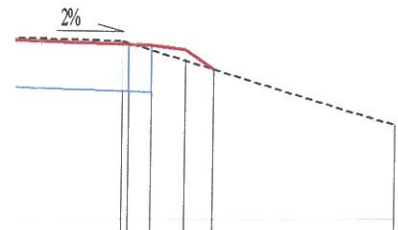
NASYP= 0,36m²
 WYKOP= 2,55m²

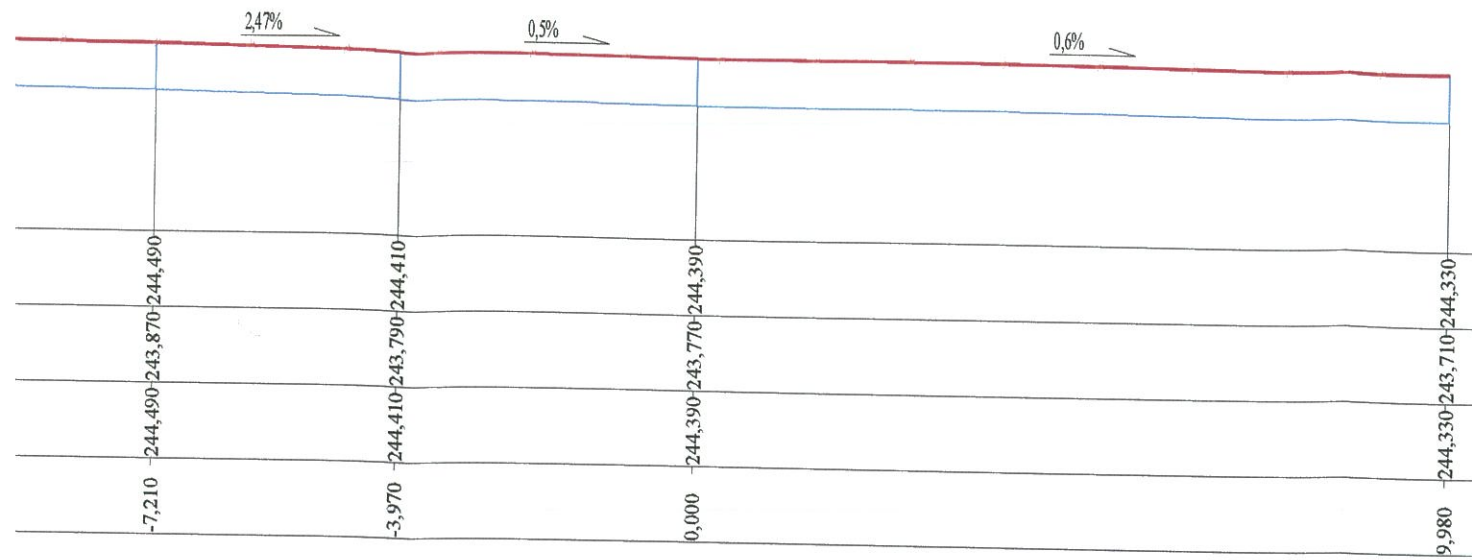
P.P. = 241,00

RZĘDNE PROJ.		244,400			
RZĘDNE KONS.			243,773	244,393	
RZĘDNE TEREN	-3,830	-244,450			-244,370
ODLEGŁOŚCI		-2,570	-2,500	-2,290	-2,050
					-1,750
					0,000
					-244,370
					-243,732
					-244,352

Pik = 0+083,280

Skala 1:100/100





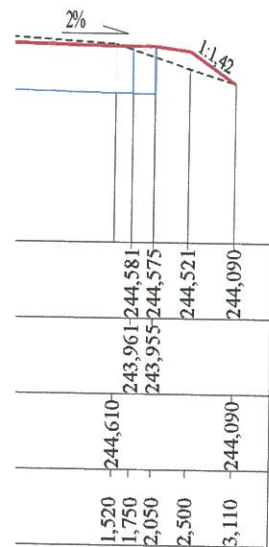
Pik = 0+053,260

Skala 1:100/100

NASYP= 0,00m²
 WYKOP= 2,86m²

P.P. = 241,00

RZĘDNE PROJ.		244,830	244,816		
RZĘDNE KONS.			244,142	244,762	
RZĘDNE TEREN			244,136	244,756	
ODLEGŁOŚCI		-3,760	-2,520	-2,500	-1,750
		-244,850			-244,810
					0,000
					-244,790-244,101-244,721



Pik = 0+072,420

Skala 1:100/100

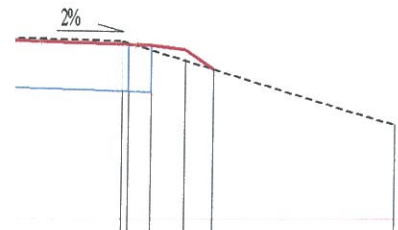
NASYP= 0,36m²
 WYKOP= 2,55m²

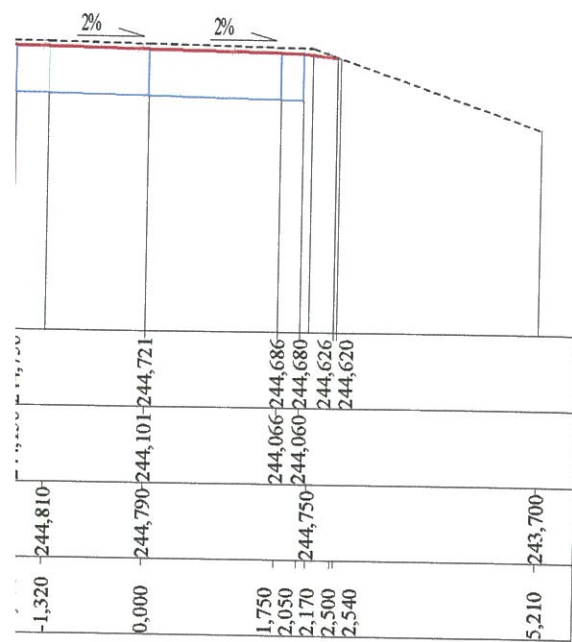
P.P. = 241,00

RZĘDNE PROJ.		244,400		
RZĘDNE KONS.			243,773	244,393
RZĘDNE TEREN			243,767	244,387
ODLEGŁOŚCI		-3,830	-2,570	-2,500
		-244,450		-244,390
				0,000
				-244,370-243,732-244,352

Pik = 0+083,280

Skala 1:100/100





Pik = 0+097,100
Skala 1:100/100

NASYP = 0,02m²
 WYKOP = 3,12m²

P.P. = 240,00

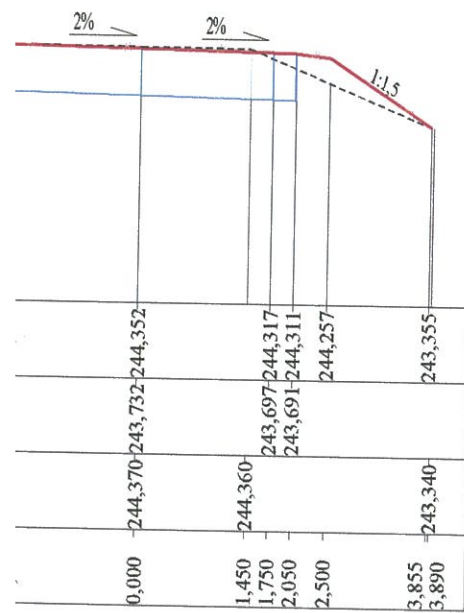
RZĘDNE PROJ.		244,160			
RZĘDNE KONS.			243,334	243,954	
RZĘDNE TEREN		-244,160	243,328	243,948	
ODLEGŁOŚCI	-3,850		-1,060		6,660

Pik = 0+161,410
Skala 1:100/100

NASYP = 0,20m²
 WYKOP = 2,49m²

P.P. = 241,00

RZĘDNE PROJ.			244,504		
RZĘDNE KONS.			243,881	244,501	
RZĘDNE TEREN	-244,560		243,875	244,495	
ODLEGŁOŚCI	-5,070	-244,560			3,700

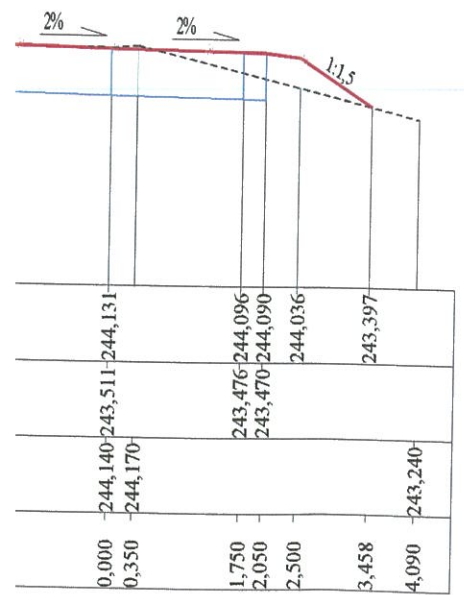


Pik = 0+122,690
Skala 1:100/100

NASYP = 0,23m²
 WYKOP = 2,61m²

P.P. = 241,00

RZĘDNE PROJ.			244,173		
RZĘDNE KONS.			244,092		
RZĘDNE TEREN	-244,580		243,418	244,038	
ODLEGŁOŚCI	-4,390	-244,580	-0,670		4,030



Pik = 0+143,360
Skala 1:100/100

NASYP = 0,24m²
 WYKOP = 2,39m²

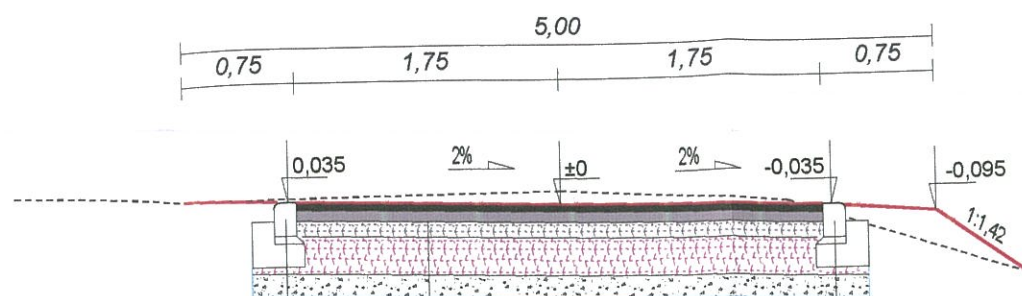
P.P. = 241,00

RZĘDNE PROJ.		244,340			
RZĘDNE KONS.			243,665	244,285	
RZĘDNE TEREN	-244,410		243,659	244,279	
ODLEGŁOŚCI	-2,930	-244,410			3,210

PROJEKTOWANIE - NADZORY KONDROT KAZIMIERZ 44-217 RYBNIK ul. WANDY 11/16	
INWESTOR:	GMINA GORZYCE 44-350 GORZYCE ul. Kościelna 15
TYTUŁ OPRACOWANIA:	REMONT DROGI GMINNEJ - ULICY NOWA W MIEJSCOWOŚCI CZYŻOWICE
TYTUŁ RYSUNKU:	PRZEKROJE POPRZECZNE
OPRACOWAŁ:	tech. bud. Kazimierz KONDROT upr 658/84
PROJEKTOWAŁ:	mgr inż. Roman LISIECKI upr. bud. SLK/3314/POOD/10
OPRACOWAŁ:	KAZIMIERZ KONDROT UPR. BUD. NR 658/84 specjalność konstrukcyjno-inżynierska ul. Zakrzewie dróg 4106-10-101 ul. dróg 11-10-101
PROJEKTOWAŁ:	mgr inż. Roman Lisiecki
Skala:	1:100/100
Rys nr:	4

uprawnienia do projektowania
w specjalności drogowej z ograniczeń
SLK/3314/POOD/10 - data 13.12.2010 r.

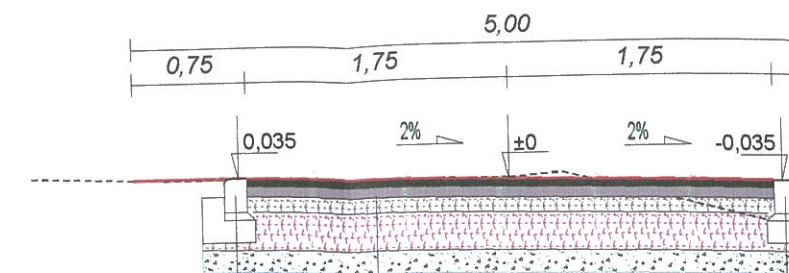
PRZEKRÓJ KONSTRUKCJI km 0+017,38 skala 1:50



KRAWĘŻNIK BETONOWY 15*22 cm "NAJAZDOWY"
 PODSYPKA CEMENTOWO - PIASKOWA GRUBOŚCI 5 cm
 ŁAWA BETONOWA Z OPOREM Z BETONU C12/15

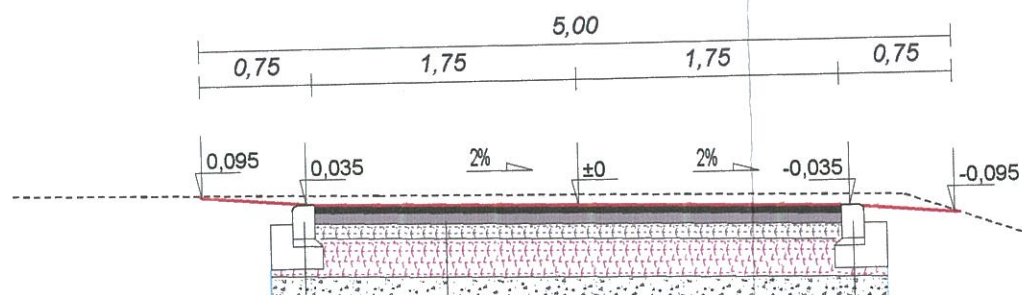
WARSTWA ŚCIERALNA Z BETONU ASFALTOWEGO AC11S GRUBOŚCI 5 cm
 PODBUDOWA ZASADNICZA BETONU ASFALTOWEGO AC22P GRUBOŚCI 7 cm
 WARSTWA PODBUDOWY Z KRUSZYWA ŁAMANEGO 0 + 31,5 mm STABILIZOWANEJ
 MECHANICZNIE LUB TŁUCZNIĄ KAMIENNEGO GRUBOŚCI 10 cm
 WARSTWA PODBUDOWY Z KRUSZYWA ŁAMANEGO 31,5 + 63 mm STABILIZOWANEJ
 MECHANICZNIE LUB TŁUCZNIĄ KAMIENNEGO GRUBOŚCI 25 cm
 WARSTWA ODSĄCZAJĄCA Z POSPÓŁKI O WSPÓŁCZYNNIKU FILTRACJI $k > 5$ m/dobę
 GRUBOŚCI 15 cm

PRZEKRÓJ KONSTRUKCJI km 0+017,38 skala



WARSTWA ŚCIERALNA Z BETONU
 PODBUDOWA ZASADNICZA BETO
 WARSTWA PODBUDOWY Z KRUSZ
 MECHANICZNIE LUB TŁUCZNIĄ K
 WARSTWA PODBUDOWY Z KRUSZ
 MECHANICZNIE LUB TŁUCZNIĄ K
 WARSTWA ODSĄCZAJĄCA Z POSI
 GRUBOŚCI 15 cm

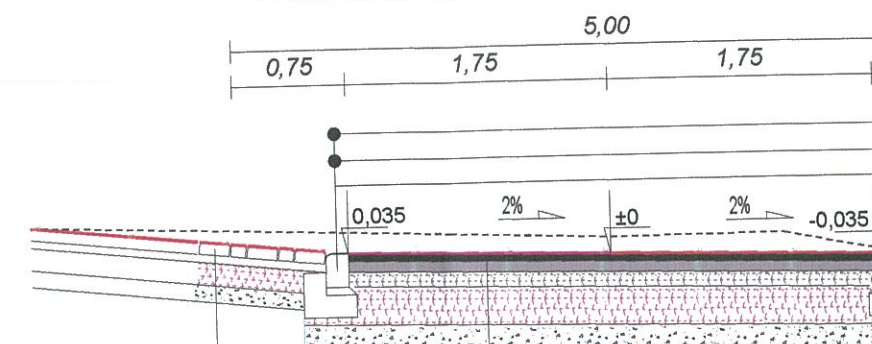
PRZEKRÓJ KONSTRUKCJI km 0+053,26 skala 1:50



KRAWĘŻNIK BETONOWY 15*22 cm "NAJAZDOWY"
 PODSYPKA CEMENTOWO - PIASKOWA GRUBOŚCI 5 cm
 ŁAWA BETONOWA Z OPOREM Z BETONU C12/15

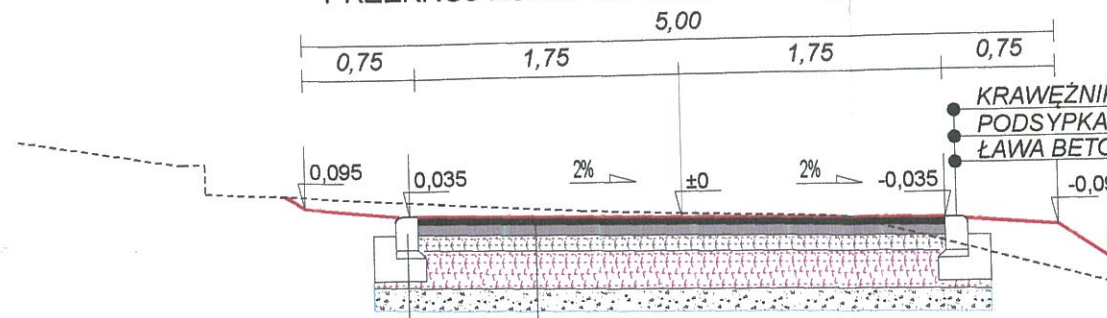
WARSTWA ŚCIERALNA Z BETONU ASFALTOWEGO AC11S GRUBOŚCI 5 cm
 PODBUDOWA ZASADNICZA BETONU ASFALTOWEGO AC22P GRUBOŚCI 7 cm
 WARSTWA PODBUDOWY Z KRUSZYWA ŁAMANEGO 0 + 31,5 mm STABILIZOWANEJ
 MECHANICZNIE LUB TŁUCZNIĄ KAMIENNEGO GRUBOŚCI 10 cm
 WARSTWA PODBUDOWY Z KRUSZYWA ŁAMANEGO 31,5 + 63 mm STABILIZOWANEJ
 MECHANICZNIE LUB TŁUCZNIĄ KAMIENNEGO GRUBOŚCI 25 cm
 WARSTWA ODSĄCZAJĄCA Z POSPÓŁKI O WSPÓŁCZYNNIKU FILTRACJI $k > 5$ m/dobę
 GRUBOŚCI 15 cm

PRZEKRÓJ KONSTRUKCJI km 0+097,10 skal



WARSTWA ŚCIERALNA Z BETON
 PODBUDOWA ZASADNICZA BET
 WARSTWA PODBUDOWY Z KRU
 MECHANICZNIE LUB TŁUCZNIĄ
 WARSTWA PODBUDOWY Z KRU
 MECHANICZNIE LUB TŁUCZNIĄ
 WARSTWA ODSĄCZAJĄCA Z PC
 GRUBOŚCI 15 cm

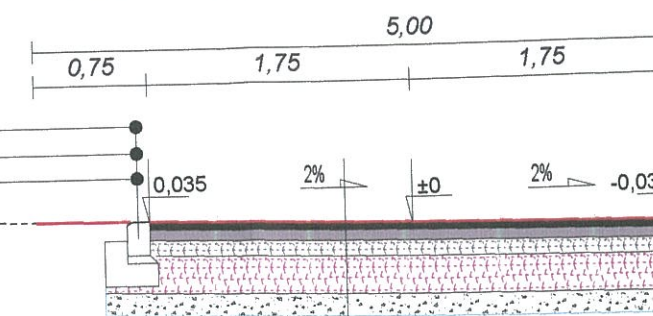
PRZEKRÓJ KONSTRUKCJI km 0+122,69 skala 1:50



KRAWĘŻNIK BETONOWY 15*22 cm "NAJAZDOWY"
 PODSYPKA CEMENTOWO - PIASKOWA GRUBOŚCI 5 cm
 ŁAWA BETONOWA Z OPOREM Z BETONU C12/15

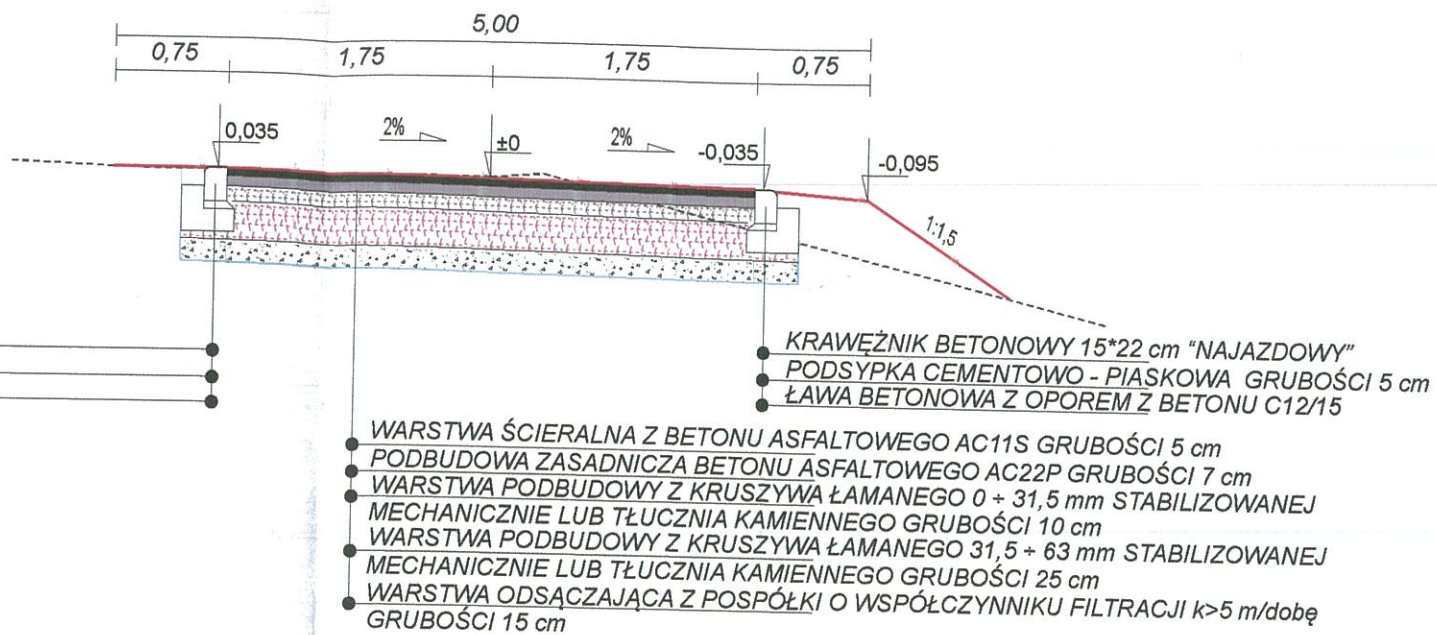
WARSTWA ŚCIERALNA Z BETONU ASFALTOWEGO AC11S GRUBOŚCI 5 cm
 PODBUDOWA ZASADNICZA BETONU ASFALTOWEGO AC22P GRUBOŚCI 7 cm
 WARSTWA PODBUDOWY Z KRUSZYWA ŁAMANEGO 0 + 31,5 mm STABILIZOWANEJ
 MECHANICZNIE LUB TŁUCZNIĄ KAMIENNEGO GRUBOŚCI 10 cm
 WARSTWA PODBUDOWY Z KRUSZYWA ŁAMANEGO 31,5 + 63 mm STABILIZOWANEJ
 MECHANICZNIE LUB TŁUCZNIĄ KAMIENNEGO GRUBOŚCI 25 cm
 WARSTWA ODSĄCZAJĄCA Z POSPÓŁKI O WSPÓŁCZYNNIKU FILTRACJI $k > 5$ m/dobę
 GRUBOŚCI 15 cm

PRZEKRÓJ KONSTRUKCJI km 0+161,41 ske

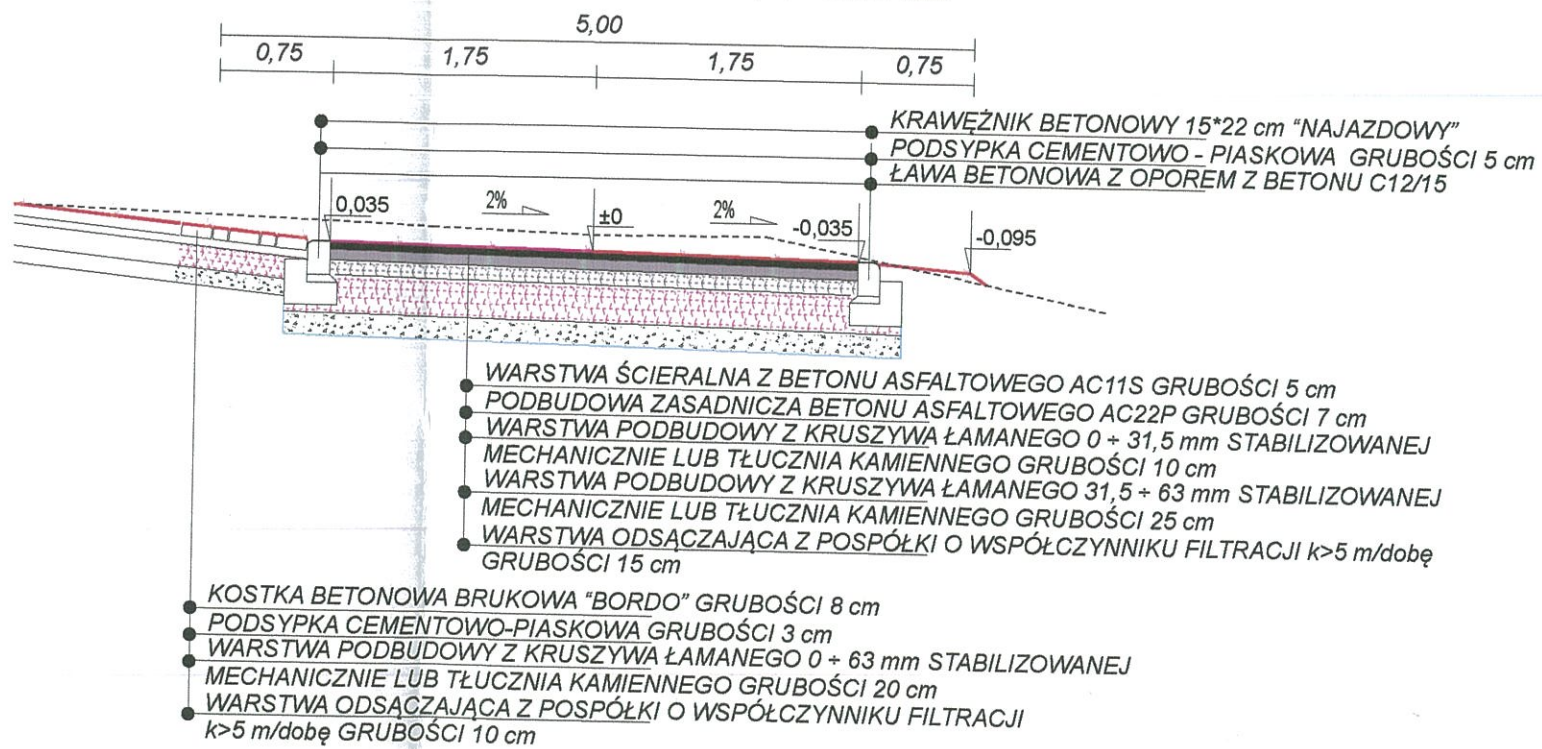


KOSTKA BETONOWA BRUKOWA "BORDO" GRUBOŚCI 8
 PODSYPKA CEMENTOWO-PIASKOWA GRUBOŚCI 3 cm
 WARSTWA PODBUDOWY Z KRUSZYWA ŁAMANEGO 0 +
 MECHANICZNIE LUB TŁUCZNIĄ KAMIENNEGO GRUBOŚ
 WARSTWA ODSĄCZAJĄCA Z POSPÓŁKI O WSPÓŁCZYNNIKU
 $k > 5$ m/dobę GRUBOŚCI 10 cm

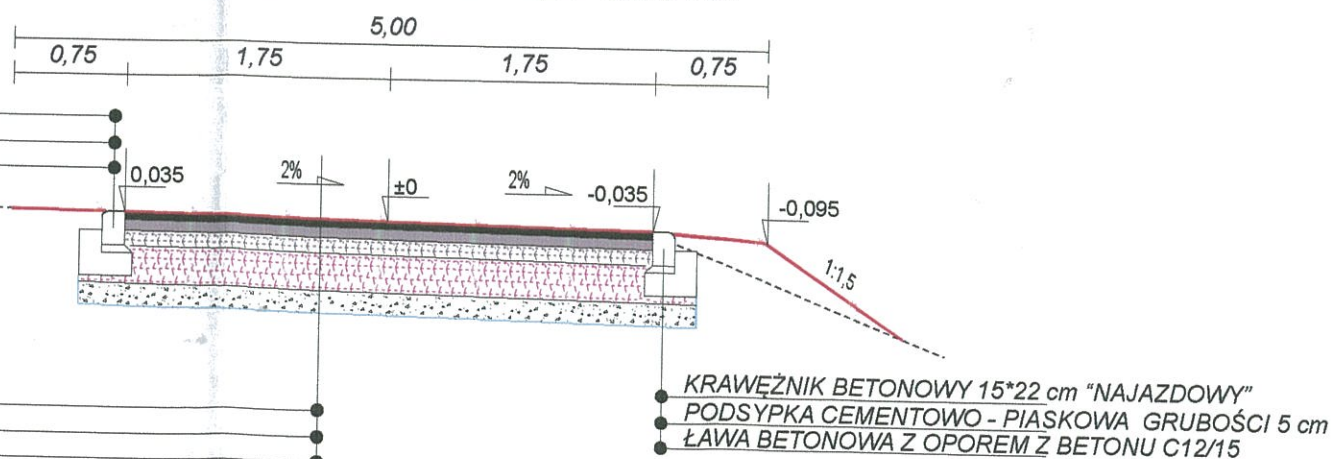
PRZEKRÓJ KONSTRUKCJI km 0+017,38 skala 1:50



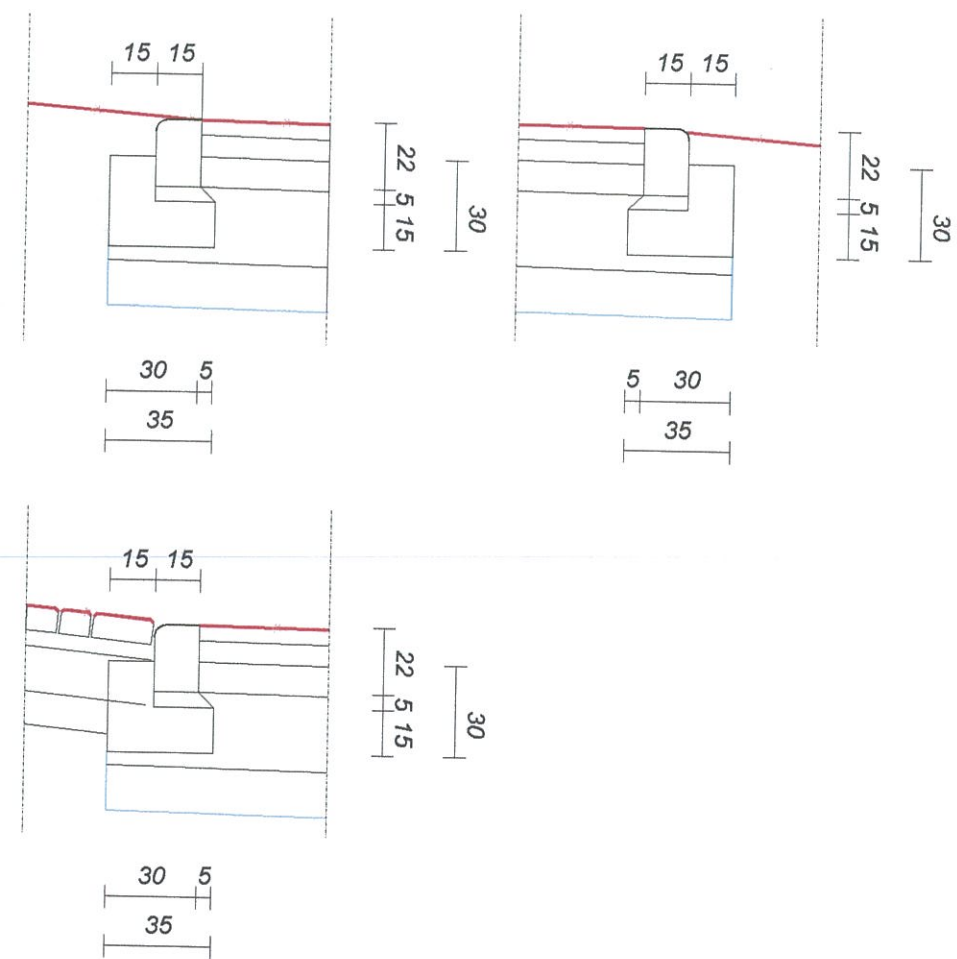
PRZEKRÓJ KONSTRUKCJI km 0+097,10 skala 1:50



PRZEKRÓJ KONSTRUKCJI km 0+161,41 skala 1:50



SZCZEGÓŁY POSADOWIENIA KRAWEŻNIKA skala 1:25



PROJEKTOWANIE - NADZORY KONDROT KAZIMIERZ 44-217 RYBNIK ul. WANDY 11/16	
INWESTOR:	GMINA GORZYCE 44-350 GORZYCE ul. Kościelna 15
TYTUŁ OPRACOWANIA:	REMONT DROGI GMINNEJ - ULICY NOWA W MIEJSCOWOŚCI CZYŻOWICE
TYTUŁ RYSUNKU:	PRZEKRÓJ KONSTRUKCJI SZCZEGÓŁ POSADOWIENIA KRAWEŻNIKA
OPRACOWAŁ:	tech. bud. Kazimierz KONDROT upr 658/84
PROJEKTOWAŁ:	mgr inż. Roman LISIECKI upr. bud. SLK/3314/POOD/10
Skala:	1:50 1:25
Rys nr:	5

uprawnienia do projektowania
w specjalności drogowej bez ograniczeń

PROJEKTOWANIE – NADZORY

KONDROT KAZIMIERZ

44-217 RYBNIK ul. WANDY 11/16 tel. 502 773 303 e-mail: kazimierz@kondrot.pl

NIP 642-109-73-36 REGON 277732228

konto: ING BANK SŁASKI II/O RYBNIK 51 1050 1344 1000 0022 7005 4097



TOM. I

EGZ. NR. 7

LOKALIZACJA: Województwo śląskie
Gmina: Gorzyce (241506_2)
Ulica: Nowa
Jednostka ewidencyjna: 241506_2 Gorzyce
Obręb ewidencyjny: 0003 Czyżowice
Działki: 236; 602/235; 601/235; 622/108; 588/105
Kategoria obiektu budowlanego XXV

BRANŻA: DROGOWA

INWESTOR: **Gmina Gorzyce**
44-350 Gorzyce ul. Kościelna 15

TEMAT OPRACOWANIA: **REMONT NAWIERZCHNI DROGI GMINNEJ -
ULICA NOWA W MIEJSCOWOŚCI CZYŻOWICE**

ZAŁĄCZNIKI FORMALNO – PRAWNE

RYBNIK WRZESIEŃ 2017 r

STRONA TYTUŁOWA

str. 1

TOM I**Zawartość:**

str. 2

Wypis i wyrys z miejscowego planu zagospodarowania przestrzennego Gminy Gorzyce	str.	3 - 10
Uzbrojenie TAURON DYSTRYBUCJA	str.	11 - 12
Uzbrojenie Przedsiębiorstwo Wodociągów i Kanalizacji Spółka. z o.o. Wodzisław Śl	str.	13 - 14
Uzbrojenie Polska Spółka Gazownictwa Sp. z o.o. Oddział w Zabrze Rejon Dystrybucji Gazu w Rybniku	str.	15 - 16
Uzbrojenie ORANGE Polska S.A.	str.	17
Notatka z dnia 04.07.2017 r.	str.	18 - 19
Wypis z rejestru gruntów	str.	20
Uprawnienia plus zaświadczenie ŚOIIB w Katowicach	str.	21 - 22
Oświadczenie projektanta	str.	23
Orientacja skala 1:5000	str.	24
Mapa do celów projektowych skala 1:500	str.	25

TOM II**OPRACOWANIE PROJEKTOWE**

TAURON Dystrybucja S.A.
Oddział w Gliwicach
ul. Portowa 14a, 44-102 Gliwice
infolinia: +48 32 606 0 616

Adres do korespondencji:
ul. Barlickiego 2, 44-100 Gliwice
info@tauron-dystrybucja.pl
Gliwice, dnia 11 maj 2017
Numer kancelaryjny: TD/OGL/OMD/2017-05-11/0000003



Projektowanie - Nadzory
Kazimierz Kondrot
ul. Wandy 11/16
44-217 Rybnik

1009367348



Dotyczy: wniosku o naniesienie uzbrojenia terenu - aktualizacja mapy do celów projektowych - przebudowa ul. Nowej w Czyżowicach

Odpowiadając na pismo z dnia 08-05-2017 informujemy, że na wskazanym terenie nie posiadamy urządzeń elektroenergetycznych WN i teletechnicznych.

Na załączonych planach naniesiono orientacyjne przebiegi linii napowietrznych SN wraz z klauzulami informacyjnymi umieszczonymi na odwrocie map, do których należy się bezwzględnie stosować.

Wszelkie zbliżenia i skrzyżowania projektowanej inwestycji z naszymi urządzeniami należy wykonać zgodnie z przepisami i normami BHP i PBUE.

W przypadku robót w pobliżu naszych urządzeń należy zlecić płatny nadzór nad prowadzonymi robotami do Spółki TAURON Dystrybucja Serwis S.A 53-314 Wrocław ul. Pl Powstańców Śląskich 20, zlecenie wysłać na adres Rybnik ul. Sławików 8.

Ponadto informujemy, że na danym terenie mogą znajdować się urządzenia elektroenergetyczne i teletechniczne niebędące własnością TAURON Dystrybucja S.A. Oddział w Gliwicach.

Ważność uzgodnienia ustala się na okres dwóch lat, licząc od daty niniejszego pisma.

TAURON Dystrybucja S.A.
Pełnomocnik

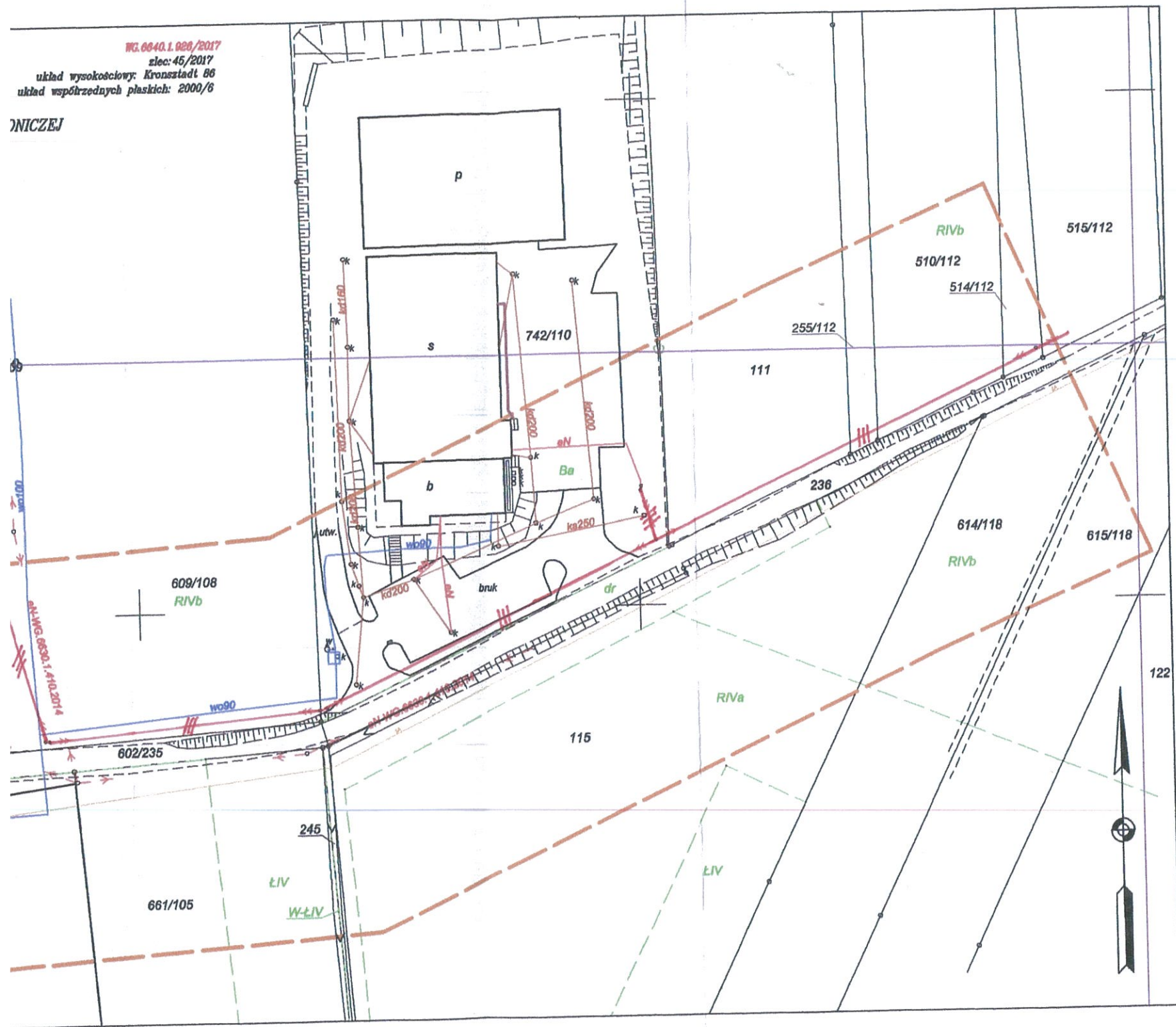
Andrzej Erenz

Numer uzgodnienia: 1973
Załączniki: mapa szt.1
Faktura VAT zostanie przesłana odrębną pocztą
Kopia: OMD



WG.0040.1.020/2017
 zlec. 45/2017
 układ wysokościowy: Kronstadt 88
 układ współrzędnych płaskich: 2000/6

NICZEJ



Przed przystąpieniem do prac w odległości mniejszej niż:
 - 5 m od skrajnych przewodów linii napowietrznych nN,
 - 10 m od skrajnych przewodów linii napowietrznych SN,
 - 15 m od skrajnych przewodów linii napowietrznych WN,
 należy uzgodnić bezpieczne metody pracy ze Spółką eksploatającą sieć.
 Odległości powyższe dotyczą również użycia dźwigni, licząc odległość od najdalej wysuniętej części maszyny do skrajnego przewodu.
 Prace ziemne należy prowadzić w ten sposób, aby nie naruszać ustojów słupów linii jw., inaczej będą musiały być odbudowane kosztem i staraniem winnego ich uszkodzenia.

Należy zachować minimalną odległość projektowanych sieci podziemnych od istniejących fundamentów słupów linii energetycznych:

- linii nN - 1 m,
- linii SN - 1 m,
- linii WN - 5 m

Minimalne odległości poziome od skrajnego przewodu linii napowietrznej gołej i niepełnoizolowanej do nowo projektowanego obiektu budowlanego powinny być zgodne z obowiązującymi normami.

- Legenda:**
- Linie kablowe WN
 - Linie napowietrzne WN
 - Linie kablowe SN
 - Linie napowietrzne SN
 - Linie kablowe nN
 - Linie napowietrzne nN
 - Linie kablowe oświetleniowe
 - Linie napowietrzne oświetleniowe
 - Linie kablowe teletechniczne
 - Linie napowietrzne teletechniczne

TAURON Dystrybucja S.A.
 Pełnomocnik
 Andrzej Erenz

11 MAJ 2017

TD/064/OMD/2017.05.M/0000003
 Uwz. nr 1973



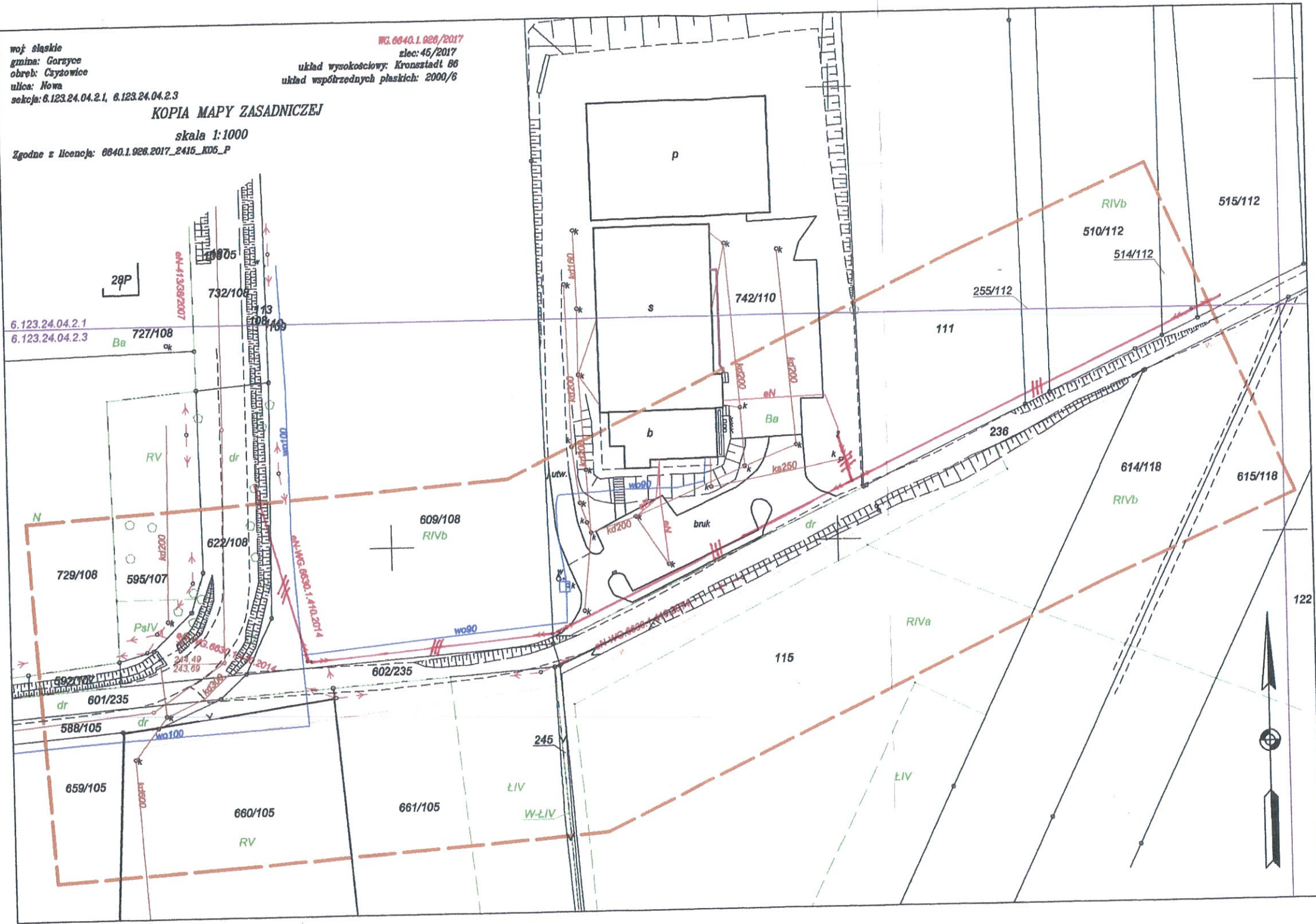
woj. śląskie
 gmina: Goryce
 obręb: Czyżowice
 ulica: Nowa
 sekcja: 6.123.24.04.2.1, 6.123.24.04.2.3

WG. 6640.1.928/2017
 zlec: 45/2017
 układ wysokościowy: Kronstadt 86
 układ współrzędnych płaskich: 2000/6

KOPIA MAPY ZASADNICZEJ

skala 1:1000

Zgodnie z licencją: 6640.1.928.2017_2416_K06_P



- Legenda:**
- Linie kablowe WN
 - Linie napowietrzne WN
 - Linie kablowe SN
 - Linie napowietrzne SN
 - Linie kablowe nN
 - Linie napowietrzne nN
 - Linie kablowe oświetleniowe
 - Linie napowietrzne oświetleniowe
 - Linie kablowe teletechniczne
 - Linie napowietrzne teletechniczne

70/064/OMD/2017-05-11/000
 dat. nr. 1973

Przed p...
 5 m c...
 10 m c...
 15 m c...
 należy i...
 Odcieś...
 licząc o...
 do skraj...
 Prace zi...
 naruszać...
 dbudow...

Wodzisław Śl. 15.05.2017 r.

Projektowanie – Nadzory

Kondrot Kazimierz

ul. Wandy 11/16

44 – 217 RYBNIK

TT/2680/ *2853* /2017/PN

Dotyczy: **Naniesienia uzbrojenia dla przebudowy drogi gminnej w Czyżowicach przy ul. Nowa.**

W odpowiedzi na pismo z dnia 08.05.2017 r. w przedmiotowej sprawie informujemy, że na mapie zasadniczej wniesiono orientacyjny przebieg sieci wodociągowej i kanalizacji sanitarnej będącej w eksploatacji PWiK Sp. z o.o. w Wodzisławiu Śl..

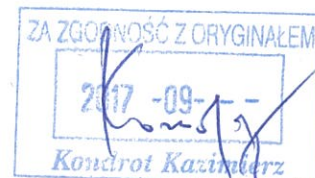
Zadanie projektowe pod względem lokalizacyjnym uzgadniamy przy zachowaniu następujących warunków:

1. na etapie realizacji robót Inwestor wykona we własnym zakresie, w porozumieniu z PWiK Sp. z o.o., wykopy kontrolne celem stwierdzenia zagłębienia sieci będącej w eksploatacji PWiK Sp. z o.o. oraz podjęcia dalszych działań dotyczących ewentualnego jej przegłębienia;
2. istniejące urządzenia wodociągowe i kanalizacji sanitarnej (skrzynki zasuw, studzienki) należy dostosować do projektowanej niwelety terenu;
3. w przypadku gdy na etapie realizacji robót zaistnieje konieczność zmiany niwelety terenu w stosunku do projektowanej, a co za tym idzie konieczne będzie przegłębienie sieci będącej w eksploatacji PWiK Sp. z o.o., roboty związane z jej przegłębieniem wykona Inwestor we własnym zakresie oraz na własny koszt, pod nadzorem oraz na zasadach określonych przez tutejsze przedsiębiorstwo;
4. przed rozpoczęciem robót należy zlecić obowiązkowo nadzór branżowy w tutejszym przedsiębiorstwie powołując się na numer i datę niniejszego pisma;
5. zabrania się prowadzenia robót ziemnych sprzętem mechanicznym w odległości mniejszej niż 1 m (z obu stron) od zlokalizowanych przekopami kontrolnymi przewodów wodociągowych i kanalizacji sanitarnej;
6. pismo stanowi załącznik do projektu budowlanego;
7. ważność niniejszych warunków wygasa po okresie 3 lat od daty wydania.

Załącznik: 1 x mapa zasadnicza

Kopia:
1 x DF
1 x TT

Sprawę prowadzi:
Dział TT – Przemysław Niemiec
tel. 32 455 26 34 wew. 366



CZŁONEK ZARZĄDU
Dyrektor ds. Technicznych

mgr inż. Katarzyna Machowska-Bujak

Polska Spółka Gazownictwa sp. z o.o.
Oddział w Zabrze
ul. Szczęść Boże 11, 41-800 Zabrze
tel. 32 398 50 00, faks 32 271 78 01

Gazownia w Rybniku
ul. Bolesława Chrobrego 39, 44-200 Rybnik
tel. 32 422 34 19, faks. 32 434 37 18
bogusław.dzieza@zabrze.psgaz.pl

PROJEKTOWANIE – NADZORY
KONDROT KAZIMIERZ
Ul. Wandy 11/16
44-217 Rybnik

Wasz znak:
Nasz znak: W123/2373/160032975/2017

Rybnik, 15.05.2017

Dot.: uzg. branżowe pn. Przebudowa ul. Nowa w Czyżowicach.

W odpowiedzi na Państwa pismo zawiadamiamy, że w zaznaczonym zakresie nie występuje sieć gazowa rozdzielczą stanowiącą własność PSG Sp. z o.o. Oddział w Zabrze.

Uzgodnienie powyższe jest ważne na okres 2 lat od daty wystawienia niniejszego pisma.

Z poważaniem

Z-CA KIEROWNIKA
Gazownia w Rybniku



Tomasz Odrozek

Faktura za powyższe uzgodnienie zostanie wysłana w późniejszym terminie.
Sprawę prowadzi: Pracownik ds. technicznych Gazowni w Rybniku – Bogusław Dzieża

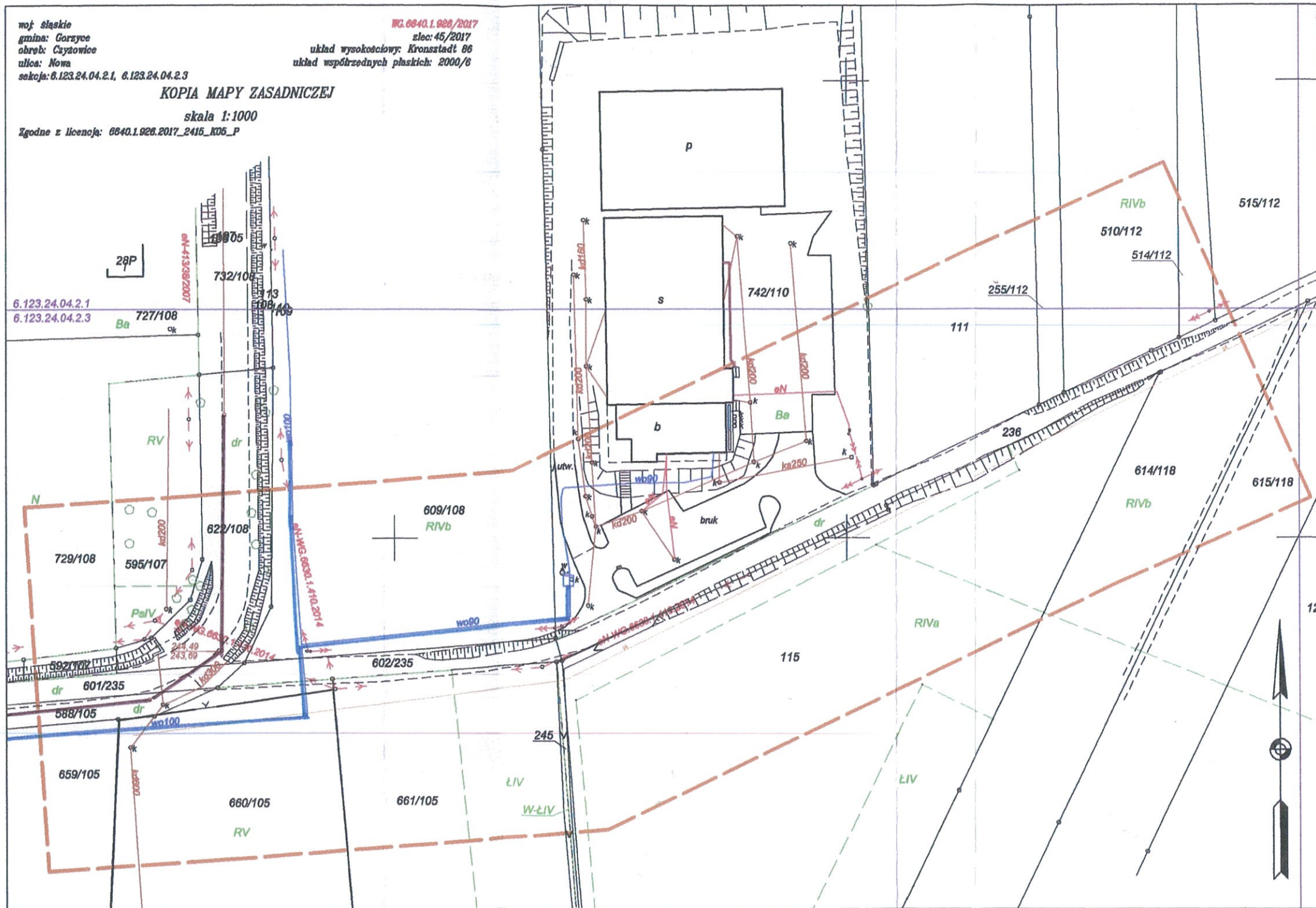
woj. śląskie
gmina: Gorzyce
obwód: Czystowice
ulica: Nowa
sekcja: 6.123.24.04.2.1, 6.123.24.04.2.3

WG. 0840.1.028/2017
zlec. 45/2017
układ wysokościowy: Kronstadt 88
układ współrzędnych płaskich: 2000/6

KOPIA MAPY ZASADNICZEJ

skala 1:1000

Zgodne z licencją: 0840.1.028.2017_2415_K05_P



— sieć wodociągowa
— kanalizacja sanitarna

ZALĄCZNIK DO PISMA
nr II/2680/2853/2014/PN
z dnia 16.05.2014

Podpis

Przedsiębiorstwo Wodociągów
i Kanalizacji Spółka z o.o.
44-300 Wodzisław Śl.
ul. Marklowicka 45

ZA ZGODNOŚĆ Z ORYGINAŁEM
2017-09-
Kontrola Kazimierz

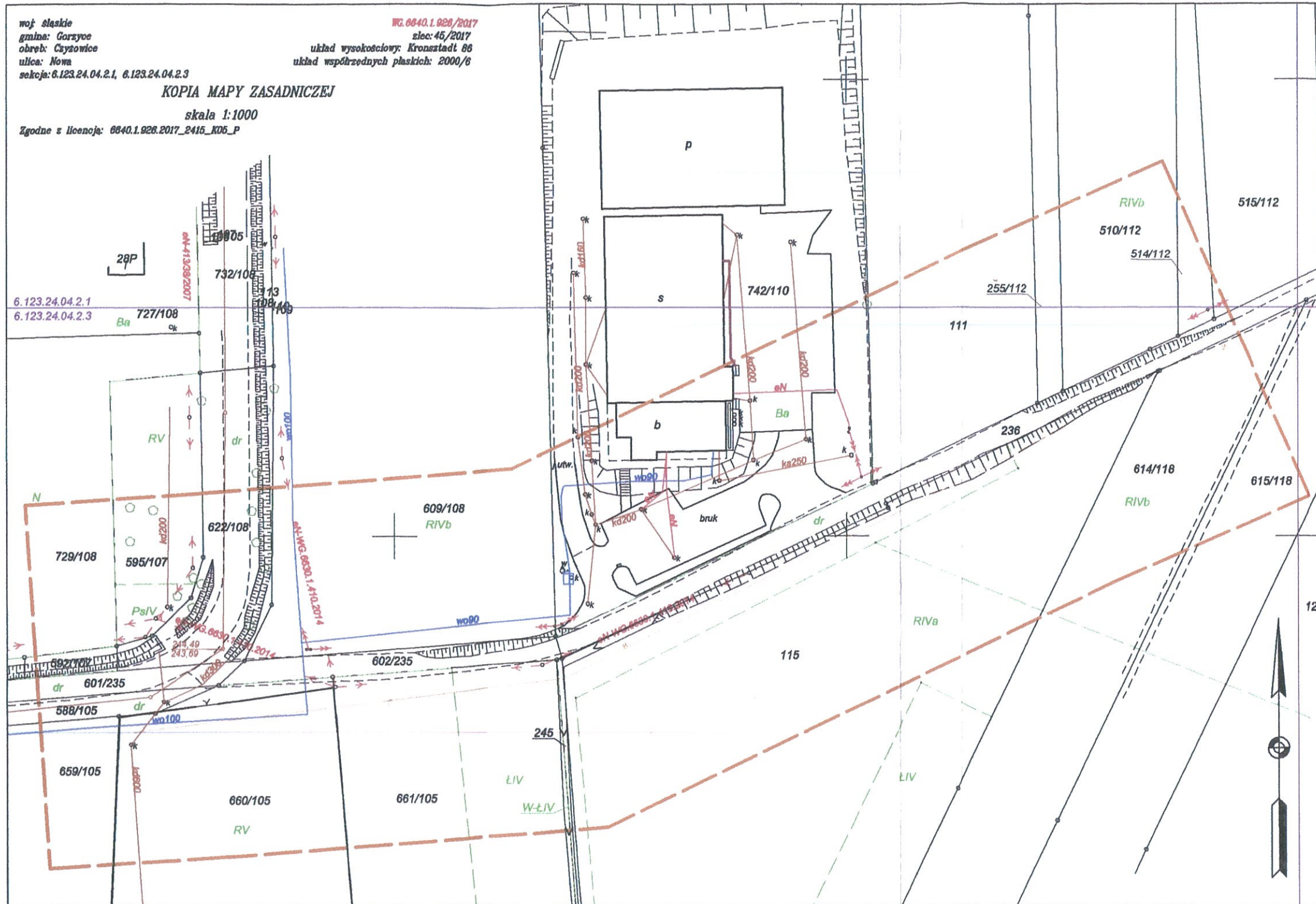
woj. śląskie
gmina: Gorzyce
obwód: Cysowice
ulica: Nowa
sekcja: 6.123.24.04.2.1, 6.123.24.04.2.3

WG. 0640.1.926/2017
zlec: 45/2017
układ wysokościowy: Kronsztadt 86
układ współrzędnych płaskich: 2000/6

KOPIA MAPY ZASADNICZEJ

skala 1:1000

Zgodnie z licencją: 0640.1.926.2017_2415_K05_P



ZA WŁASNOŚCIĄ ORYGINALE
70-09-
Konrad Kasimierz

Polska Spółka Gazownictwa sp. z o.o.
ul. M. Kasprzaka 25, 01-224 Warszawa
Oddział Zakład Gazowniczy w Zabrze
Gazownia w Rybniku
ul. Bolesława Chrobrego 39, 44-200 Rybnik
tel./faks 32 422 55 65, 32 422 34 19
NIP 525 24 96 411
KRS 0000374001 REGON 142739519

Zaznaczony zakres jest wolny
od sieci rozdzielczej g. u.
Uzg. pism. W 123 / 23 73 / 16 0032 975 / 2017
Rybnik, dn. 15.05.2017

Z-CIA KIEROWNIKA
Gazownia w Rybniku
Tomasz Odrozek

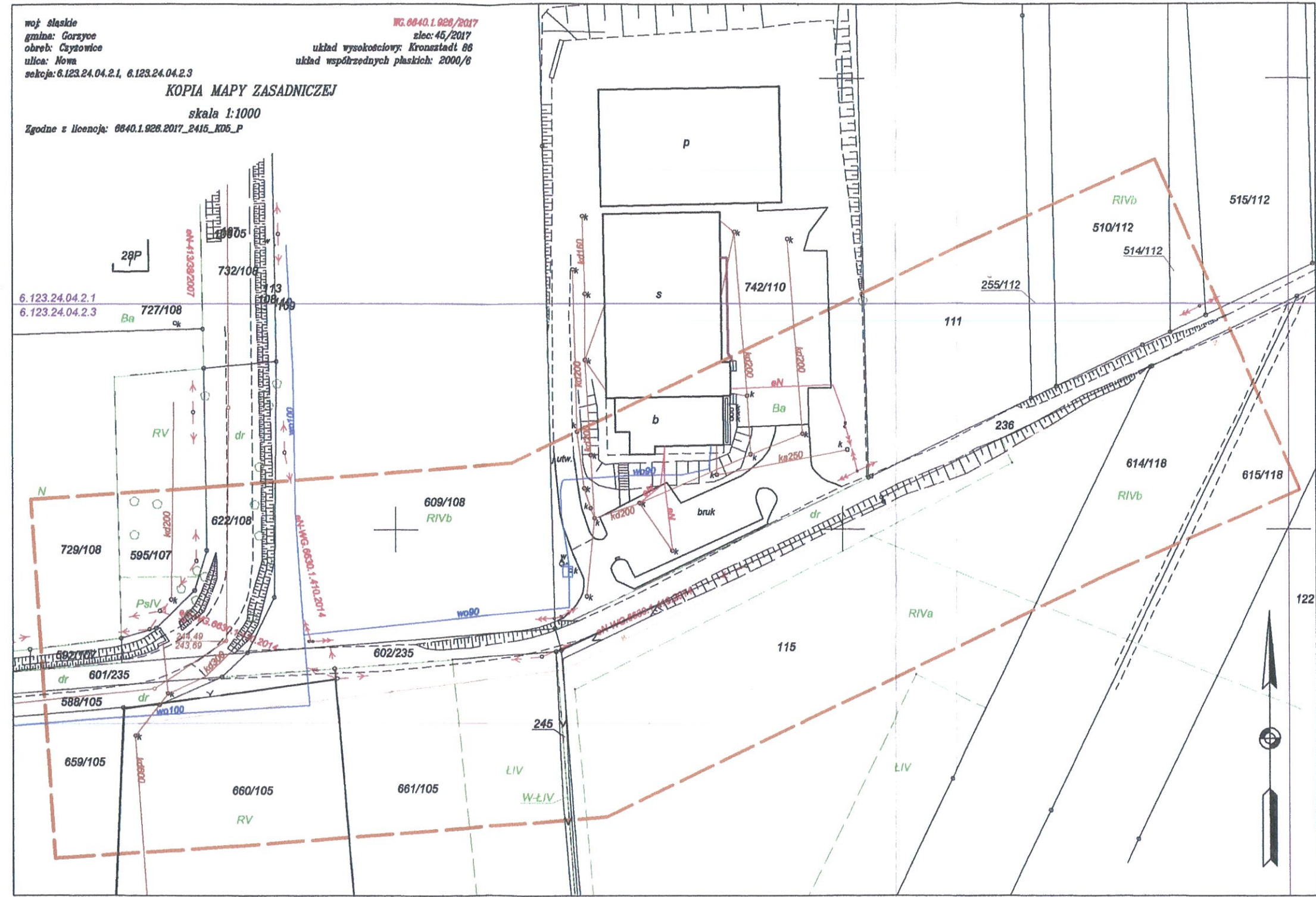
woj. śląskie
gmina: Gorzyce
obwód: Cyszowice
ulica: Nowa
sekcja: 6.123.24.04.2.1, 6.123.24.04.2.3

WG. 0040.1.926/2017
zlec: 45/2017
układ wysokościowy: Kronstadt 86
układ współrzędnych płaskich: 2000/6

KOPIA MAPY ZASADNICZEJ

skala 1:1000

Zgodnie z licencją: 0040.1.926.2017_2415_K05_P



ZA WZGLĘDNĄ KOPię Z ORYGINALEM
70-09-
Konrad Kasimierz

Polska Spółka Gazownictwa sp. z o.o.
ul. M. Kasprzaka 25, 01-224 Warszawa
Oddział Zakład Gazowniczy w Zabrze
Gazownia w Rybniku
ul. Bolesława Chrobrego 39, 44-200 Rybnik
tel./faks 32 422 55 65, 32 422 34 19
NIP 525 24 96 411
KRS 0000374001 REGON 142739519

Zaznaczony zakres jest wolny
od sieci rozdzielczej g.ż.
Uzg. pism. W 123/2373/16/0032 975/2017
Rybnik, dn. 15.05.2017

Z-CATEROWNIKA
Gazownia w Rybniku
Tomasz Odrozek

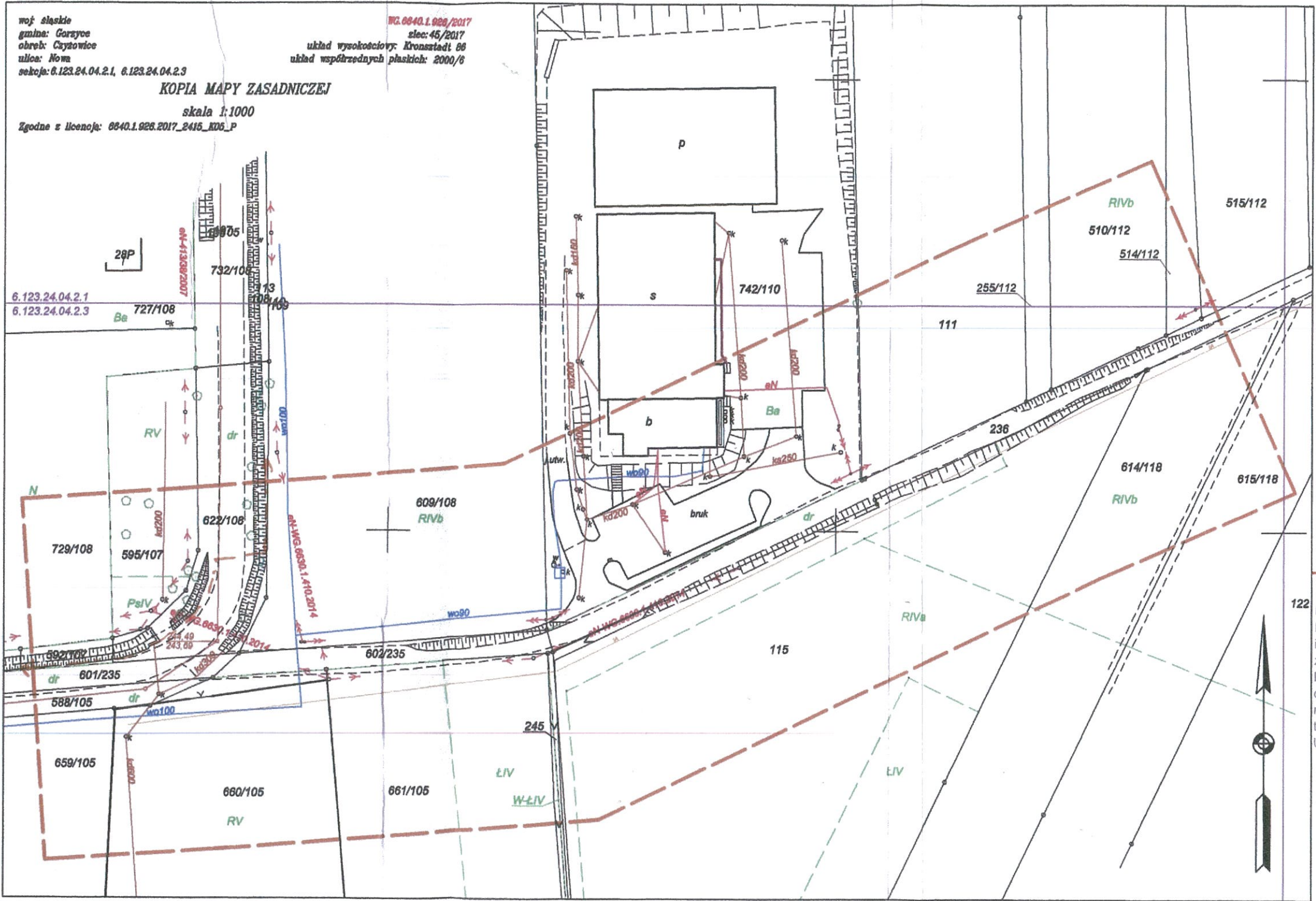
woj. śląskie
gmina: Goryce
obwód: Czerwionka-Leszczyzna
ulica: Nowa
sekcja: 6.123.24.04.2.1, 6.123.24.04.2.3

WG. 6640.1.926/2017
zlec. 45/2017
układ wysokościowy: Kronsztadt 86
układ współrzędnych płaskich: 2000/6

KOPIA MAPY ZASADNICZEJ

skala 1:1000

Zgodnie z licencją: 6640.1.926.2017_2415_RD6_P



Orange Polska S.A.
Zarządanie Zasobami Sieci i IT
Wydział Ewidencji i Zarządzania Danymi
o Infrastrukturze 1-Katowice
ul. Francuska 101, 40-506 Katowice

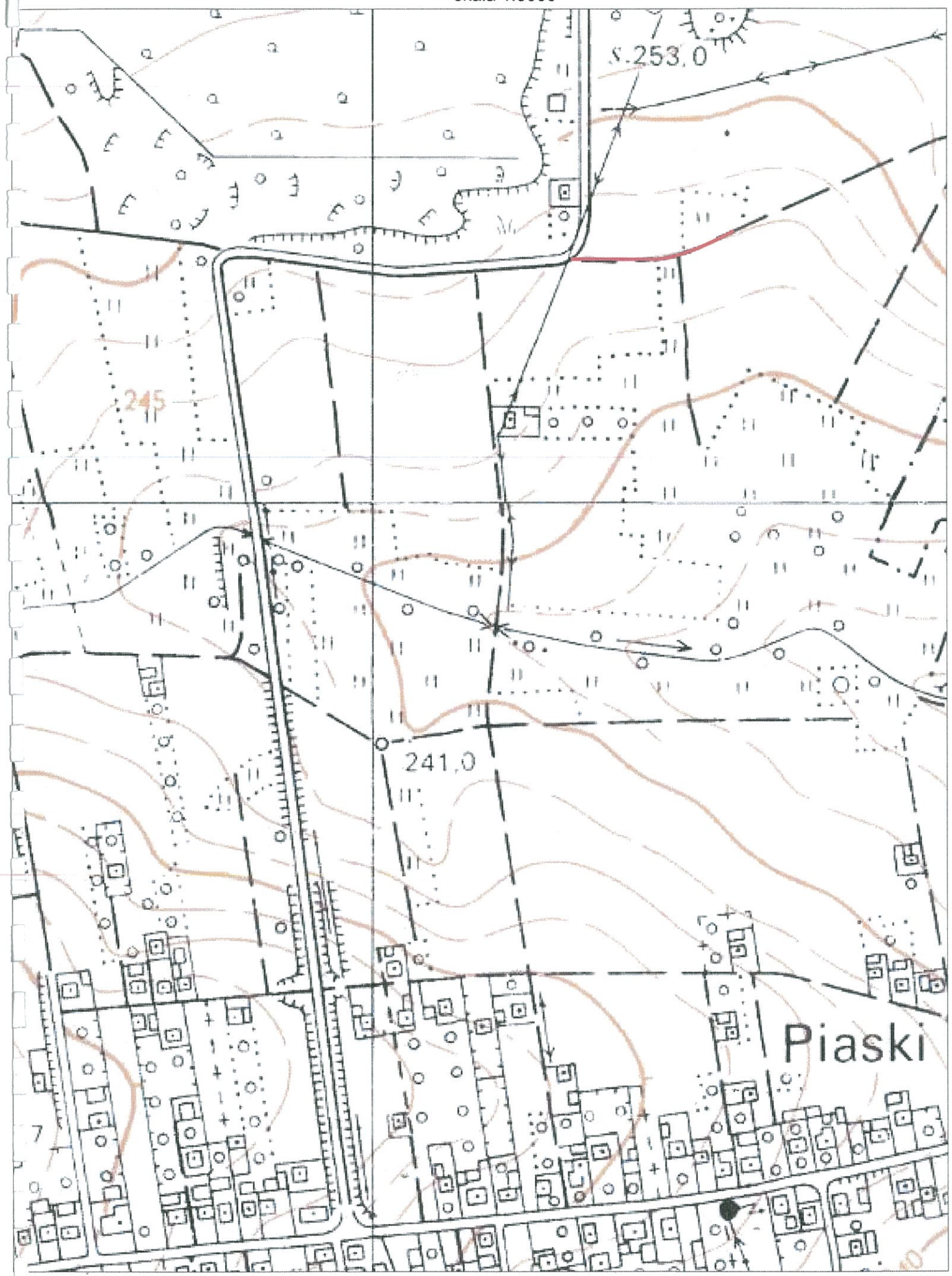
Uwaga techniczna dotycząca
2m-36317/2017 02.02.2017

Nr uzgodnienia:
Informujemy, że na obszarze objętym opracowaniem istnieje prawdopodobieństwo występowania niezainwentaryzowanych urządzeń teletechnicznych. Jeżeli w trakcie wizji lokalnej zostaną stwierdzone różnice pomiędzy danymi otrzymanymi z OPL a stanem w terenie, należy je niezwłocznie zgłosić do Change i uzgodnić z właścicielem urządzeń teletechnicznych (sieci) oraz uwzględnić w projekcie zamierzeń. Uzgodnienie jest ważne przez miesięcy.

Aneta Majkowska
Czytelny podpis
Wydział Ewidencji i Zarządzania Danymi o Infrastrukturze Katowice

ZA ZGODNOŚĆ Z ORYGINAŁEM
2017-09-...
Kondrat Kasimierz

SZKIC ORIENTACYJNY
skala 1:5000



4.04.2.1

4.04.2.3

2.

