

ZAWARTOŚĆ TECZKI:

1. STRONA TYTUŁOWA
CZĘŚĆ FORMALNO-PRAWNA

2. ZAWARTOŚĆ TECZKI

3. ZAŁĄCZNIKI FORMALNO-PRAWNE

- wypis z rejestru gruntów
- mapa orientacyjna
- czysta mapa do celów projektowych

Zagospodarowanie

RYS. NR 1 PLAN ZAGOSPODAROWANIA

SKALA 1 : 1000

OPIS TECHNICZNY DO PROJEKTU

REMONTU OGRODZENIA BOISKA WZDŁÓŻ DK78 ORAZ LOKALIZACJA PIŁKOCHWYTÓW

44-350 Gorzyce (powiat wodzisławski) przy ulicy Bogumińskiej
działka nr 202/13, 163/13.

Inwestor:

Gmina Gorzyce , ul. Kościelna 15, 44-350 Gorzyce

1. Cel i zakres opracowania.

Głównym celem opracowania jest sporządzenie dokumentacji projektowej, architektoniczno – budowlanej związanej z projektem remontu ogrodzenia wzdłuż DK78 oraz wykonania piłkochwyty pomiędzy ogrodzeniem linią boiska

2. Podstawa opracowania.

- Zlecenie Inwestora
- Wrys z mapy zasadniczej, wypis z ewidencji gruntów
- Wypis z planu zagospodarowania przestrzennego
- Wizja lokalna i pomiary w terenie
- Uzgodnienia z Inwestorem
- Obowiązujące przepisy i normatywy

3. Lokalizacja

Działka 163/13 jest zabudowana budynkiem klubowym z salą gimnastyczną trybunami, wiatą widowiskową oraz budką dla zawodników. Na boisku głównym znajduje się oświetlenie boiska w złym stanie technicznym.

Działka sąsiaduje od strony południowej z DK 78.

Teren działki z projektowanymi budynkami nie jest wpisany do rejestru zabytków i nie podlega ochronie konserwatorskiej. Teren znajduje się poza terenem szkód górniczych

OPINIA GEOLOGICZNA

Na podstawie wykonanych badań geotechnicznych podłoża gruntowego, ustalono głębokość posadowienia, oraz przekrój ławy fundamentowej. Poziom wody gruntowej-poniżej poziomu posadowienia. Maksymalne dopuszczalne jednostkowe naprężenia w podłożu – 0,15 MPa

1. Boisko główne

1.1. Rozbiórka istniejącego ogrodzenia

1.2. Remont ogrodzenia

widok wzdłuż ogrodzenia



Zakres prac przewiduje rozbiórkę istniejącego ogrodzenia oraz wykonanie nowego w tym samym miejscu oraz o podobnych gabarytach.

Przykład wykonanie ogrodzenia- panelowe z cokołem betonowym



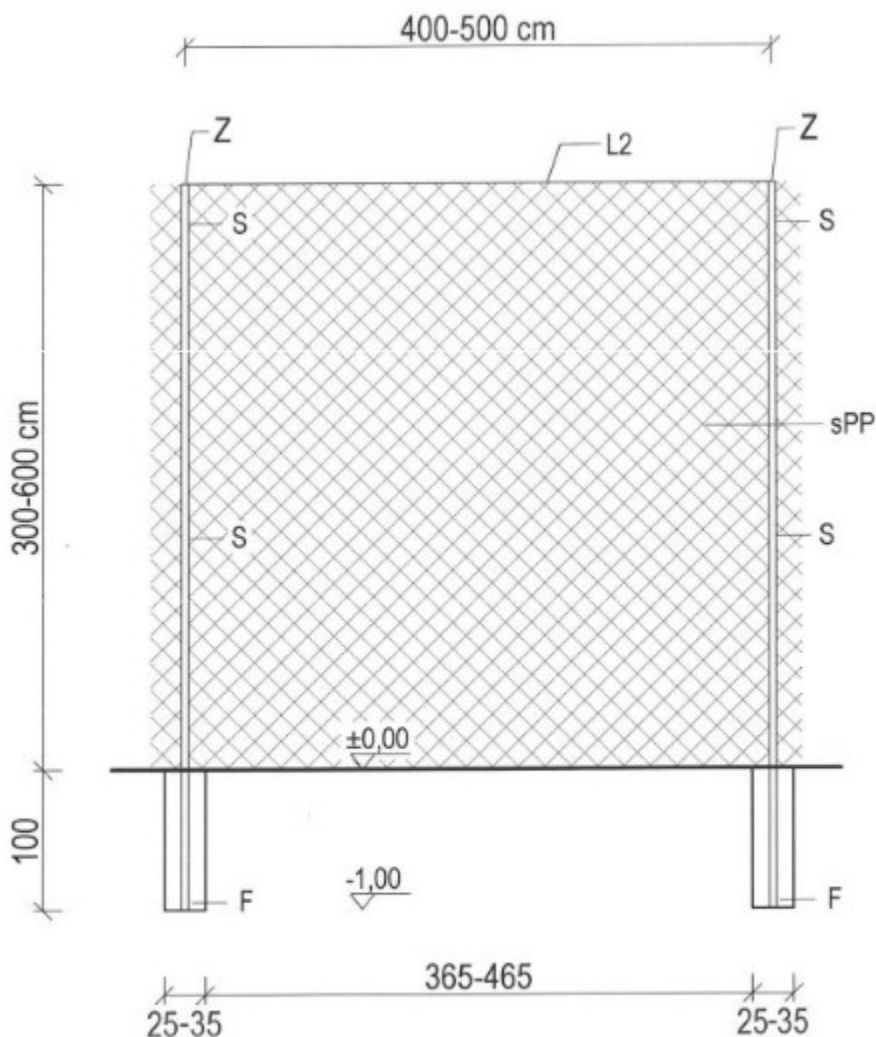
W skład prac budowlanych wchodzi wykonanie cokołu oraz nowych słupów stalowych. Następnie przewiduje się montaż paneli stalowych w kolorystyce wg. wyboru inwestora. Wysokość ogrodzenia około 1,8 do 2m.

Całość prac zostanie wykonana na podstawie instrukcji producenta systemu ogrodzeniowego wybranego w ramach przetargu.

1.3 wykonanie piłkochwytu

Piłkochwyty projektuje się jako prefabrykowane stalowe lub aluminiowe o wysokości 5 m wypełnione siatką bezwęzłową, z polipropylenu o wysokiej wytrzymałości, średnica linki 2,3 lub 3,0 mm, rozmiar oczka 10,0 cm lub 4,5 cm, wzmocnione krawędzie

Montaż piłkochwytów należy przeprowadzić w fundamentach wierconych o średnicy min $\varnothing 30$ cm na głębokość 100cm z betonu B15



Siatka na ogrodzenie piłkarskie; 8x8 cm grubość 5 mm

Siatka na ogrodzenie wielofunkcyjne; 4,5x4,5 cm grubość 5 mm

7. ZAPISY MPZP

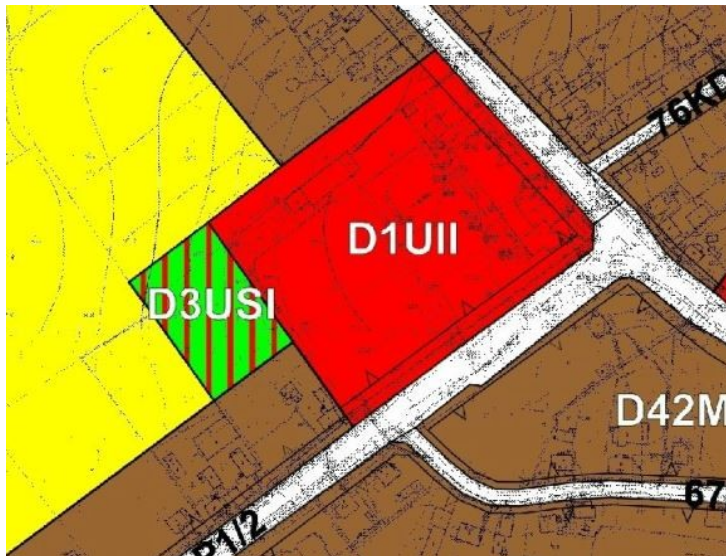
zgodnie z uchwałą NRXXXI/245/13 Rady Gminy Gorzyce z dnia 3 czerwca 2013r. w sprawie MPZP Gminy Gorzyce teren opracowywany posiada symbole oraz D1UII- tereny usług publicznych z zakresu oświaty, kultury oraz obiekty i urządzenia sportu i rekreacji (boisko główne)

D1UII- tereny usług publicznych z zakresu oświaty, kultury oraz obiekty i urządzenia sportu i rekreacji

Parametry i wskaźniki kształtowania zabudowy z zagospodarowania terenu:

a) maksymalna intensywność zabudowy - 3,5

b) minimalna intensywność zabudowy - 0,01



c) maksymalna wielkość powierzchni zabudowy w stosunku do powierzchni działki budowlanej - 70%

d) maksymalna wysokość budynków - 17m, maksymalna ilość kond. 4

e) powierzchnia biologicznie czynna- min 20% pow. działki budowlanej

f) geometria dachów: dachy płaskie lub spadziste, o kącie nachylenia dachowym do 35 stopni.

torf.