

Projekt

**UCHWAŁA NR XVIII.../16
RADY GMINY GORZYCE**

z dnia 28 kwietnia 2016 r.

w sprawie wydania opinii do treści zweryfikowanej propozycji planu aglomeracji Wodzisław Śląski

Na podstawie art. 43 ust. 2b ustawy z dnia 18 lipca 2001 r. Prawo wodne (Dz. U. z 2015 r. poz. 469 ze zm.) i art. 18 ust. 2 pkt 15 ustawy z dnia 8 marca 1990 r. o samorządzie gminnym (Dz.U. z 2016 r. poz. 446) uchwała się co następuje:


§ 1. Opiniuje się pozytywnie propozycję planu aglomeracji Wodzisław Śląski, zweryfikowaną przez Marszałka Województwa Śląskiego w dniu 08.04.2016r., stanowiącą załącznik do niniejszej uchwały.

§ 2. Wykonanie uchwały powierza się Wójtowi Gminy Gorzyce.

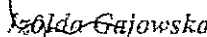
§ 3. Uchwała wchodzi w życie z dniem podjęcia.

Przewodniczący Rady Gminy

Krzysztof Małek


Rada Gminy
K-040
Koszul
mgr Krzysztof Koszul

KIEROWNIK
Referatu Gospodarki Komunalnej


Izolda Gajawska

Propozycja planu aglomeracji Wodzisław Śląski

.....
(podać nazwę aglomeracji!)

powiat wodzisławski

województwo śląskie

Wniosek został zweryfikowany

w dniu *08.09.2016*

z up. M. ANTONIUK, WOJEWÓDZTWA

[Podpis]
.....
Wydział Ochrony Środowiska

¹ zaleca się, aby nazwa aglomeracji była nazwą gminy, na terenie której wyznaczana jest aglomeracja lub nazwą gminy wiodącej w aglomeracji

Część opisowa

1. Podstawowe informacje na temat aglomeracji²

1. Nazwa aglomeracji: Aglomeracja Wodzisław Śląski
2. Wielkość RLM aglomeracji zgodnie z obowiązującym rozporządzeniem / uchwałą: 63 272
3. Wielkość RLM aglomeracji planowanej do wyznaczenia: 94 334
4. Gmina wiodąca w aglomeracji: Wodzisław Śląski
5. Gminy w aglomeracji: Wodzisław Śląski, Radlin, Gorzyce, Marklowice, Rydułtowy
6. Wykaz nazw miast i/lub miejscowości w aglomeracji, zgodnie z dołączonym do wniosku załącznikiem graficznym³:
Wodzisław Śląski, Stary Wodzisław, Gliniak, Jedłownik, Kokoszyce (część), Karkoszka, Wilchwy (część), Marusze (część), Wypandów, Olszyny (część), Rydułtowy, Orłowiec, Radoszowy, Bunczowiec, Karol, Skąta, Radlik, Na Wzgórzu, Radlin, Biertułtowy (część), Obszary (część), Głozyny, Gorzyce (część), Czyżowice (część), Pędzich, Gorzyczki (część), Kolonia Fryderyka, Kraskowiec, Przedewsie, Turza Śląska (część), Belsznica, Rogów (część), Rogowiec, Wytrzęsów, Odra, Olza (część), Bluszczów, Osiny (część), Marklowice (część), Marklowice – Chalupki, Kępa (część)
7. Wykaz nazw miejscowości dołączanych do obszaru aglomeracji:
Belsznica, Rogów (część), Rogowiec, Wytrzęsów, Odra, Olza (część), Bluszczów, Osiny (część), Gorzyce (część), Rydułtowy, Orłowiec, Radoszowy, Bunczowiec, Karol, Skąta, Radlik, Na Wzgórzu
8. Wykaz nazw miejscowości wyłączanych z obszaru aglomeracji: brak
9. Nazwa miejscowości, w której zlokalizowana jest oczyszczalnia ścieków: Wodzisław Śląski (OS Karkoszka II), Radoszowy (OS Rydułtowy)

Agglomeracja Wodzisław Śląski została ustanowiona Uchwałą nr VI/4/8/2015 Sejmiku Województwa Śląskiego z dnia 19 stycznia 2015r. W związku z planami inwestycyjnymi Przedsiębiorstwa Wodociągów i Kanalizacji Spółka z o.o. w Wodzisławiu Śląskim zdecydowano się na zmianę granic obszaru w/w aglomeracji włączając obszary, na których planowana jest budowa sieci kanalizacyjnej. Jednocześnie z końcem roku 2015 zlikwidowana została oczyszczalnia Belsznica w aglomeracji Belsznica (gmina Gorzyce) ustanowionej Uchwałą Nr IV/57/26/2014 Sejmiku Województwa Śląskiego z dnia 17 listopada 2014 r., która bezpośrednio graniczy z istniejącą aglomeracją Wodzisław Śląski. Ścieki z tej aglomeracji zostały przekierowane kolektorem tłocznym do oczyszczalni Karkoszka II w aglomeracji Wodzisław Śląski. W związku z tym faktem władze Gminy Gorzyce w porozumieniu z Międzygminnym Związkiem Wodociągów i Kanalizacji w Wodzisławiu Śląskim (MZWiK Wodzisław) zrzeczającym gminy, na terenie których podmiotem odpowiedzialnym za eksploatację systemu odbioru i oczyszczania ścieków jest Przedsiębiorstwo Wodociągów i Kanalizacji w Wodzisławiu Śląskim (PWiK Wodzisław)

² Według najbardziej aktualnych danych, z podaniem źródeł informacyjnych (GUS, ewidencja gminy etc.)

³ Propozycję planu aglomeracji należy przygotować w oparciu o wykaz miast i/lub miejscowości w rozumieniu ustawy z dnia 29 sierpnia 2002 r. o urzędowych nazwach miejscowości i obiektów fizjograficznych. W przypadku miast podaje się nazwę miasta, a nie poszczególnych jego dzielnic. Szczegółowy wykaz miejscowości znajduje się w rozporządzeniu Ministra Administracji i Cyfryzacji z dnia 13 grudnia 2012 r. w sprawie wykazu urzędowego nazw miejscowości i ich części (Dz. U. z 2013 r. poz.200).

zdecydowały o włączeniu aglomeracji Bełsznica w całości do aglomeracji Wodzisław Śląski.
Działanie to:

- ma uzasadnienie techniczne – likwidacja oczyszczalni Bełsznica i przerzut ścieków do oczyszczalni Karkoszka II w aglomeracji Wodzisław Śląski,
- pozwoli usprawnić proces eksploatacji systemu,
- znacząco ułatwi proces realizacji zamierzeń inwestycyjnych na terenach należących do aglomeracji.

Pozostawienie odrębnej aglomeracji Bełsznica powodowałoby, że ścieki z rozbudowywanej w południowej części gminy Gorzyce aglomeracji Wodzisław Śląski przepływałyby do oczyszczalni Karkoszka II przez obszar aglomeracji Bełsznica. Ponadto skierowanie ścieków z aglomeracji Bełsznica, które do końca 2015 r. oczyszczane były w oczyszczalni Bełsznica o wielkości poniżej 10000 RLM, do oczyszczalni Karkoszka II pozwala na uzyskanie wyższego stopnia ich oczyszczalnia z uwagi na wielkość oczyszczalni Karkoszka II – powyżej 15000 RLM.

Podobne względy zadecydowały o decyzji władz Gminy Rydułtowy o włączeniu istniejącej aglomeracji Rydułtowy ustanowionej Uchwałą Nr V/5/18/2015 Sejmiku Województwa Śląskiego z dnia 16 lutego 2015 r. w całości do aglomeracji Wodzisław Śląski. Zlewnie oczyszczalni ścieków Karkoszka II oraz Rydułtowy przenikają się wzajemnie, a po rozbudowie sieci kanalizacyjnej kolektory tłoczne przebiegać będą przez obszar dotychczasowych aglomeracji Wodzisław i Rydułtowy. Połączenie aglomeracji Rydułtowy i Wodzisław Śląski ma więc uzasadnienie

- techniczne: wzajemne przenikanie się zlewni i sieci kanalizacyjnych na obszarach aglomeracji,
- eksploatacyjne: na obszarze obydwu aglomeracji: Wodzisław Śląski i Rydułtowy właścicielem i eksploatatorem sieci kanalizacyjnej oraz oczyszczalni jest PWiK Wodzisław Śląski,
- inwestycyjne: PWiK Wodzisław Śląski realizuje inwestycje równoległe na obszarach obydwu aglomeracji – ich połączenie pozwoli na skuteczną budowę sieci kanalizacyjnej w ramach dużych projektów inwestycyjnych.

Obecnie aglomeracje Rydułtowy i Wodzisław Śląski stykają się w okolicy ulic Głozyńskiej oraz Rymera w Wodzisławiu Śląskim (przedzielone są doliną niewielkiego ciek), a po realizacji planów inwestycyjnych w zakresie rozbudowy sieci kolektorów sanitarnych, systemy kanalizacyjne w tych aglomeracjach będą się wzajemnie przenikać z uwagi na działanie w układzie grawitacyjno-tłocznym.

Efektom decyzji władz gmin zrzeszonych w MZWiK Wodzisław, w szczególności Gminy Gorzyce oraz Gminy Rydułtowy działających w porozumieniu z władzami Wodzisławia Śląskiego jest więc zwiększenie aglomeracji Wodzisław Śląski poprzez włączenie w jej granice istniejących aglomeracji Bełsznica oraz Rydułtowy. Nowa, zwiększona aglomeracja Wodzisław Śląski obejmuje swoim obszarem tereny gmin Wodzisław Śląski, Marklowice, Radlin, Gorzyce oraz Rydułtowy, a na jej terenie działają dwie oczyszczalnie ścieków – Karkoszka II w Wodzisławiu Śląskim oraz oczyszczalnia Rydułtowy. Biorąc pod uwagę zamierzenia inwestycyjne gmin zrzeszonych w MZWiK Wodzisław, które realizowane będą przez PWiK Wodzisław, wyznaczenie nowych granic ułatwi efektywne zarządzanie procesem eksploatacji sieci przez jeden podmiot oraz skuteczne prowadzenie działań inwestycyjnych równoległe we wszystkich gminach wchodzących w skład nowej aglomeracji Wodzisław Śląski.

W ramach proponowanej zmiany aglomeracji Wodzisław Śląski nie przewiduje się wyłączenia obszarów z granic aglomeracji – istniejące granice aglomeracji Bełsznica, Rydułtowy oraz Wodzisław Śląski ulegają zmianie jedynie poprzez włączenie nowych obszarów, na których planowana jest budowa nowej sieci kanalizacji sanitarnej.

W przypadku aglomeracji współtworzonej przez kilka gmin wniosek o wyznaczenie obszaru i granic aglomeracji składa gmina wiodąca. W takim przypadku informacje i dane powinny być przedstawione zarówno dla całej aglomeracji, jak i oddzielnie dla gmin współtworzących aglomerację. Złożenie wniosku o zmianę aglomeracji wymaga przedstawienia informacji dotyczącej rozporządzenia wojewody lub uchwały sejmiku województwa w sprawie wyznaczenia aglomeracji oraz przedstawienia merytorycznego uzasadnienia takiego działania.

2. Adres wnioskodawcy (gminy, gminy wiodącej w aglomeracji)

Miejscowość: Wodzisław Śląski	Ulica, nr: Marklowicka 15
Gmina: Wodzisław Śląski	Powiat: wodzisławski
Województwo: śląskie	
Telefon: 32 455 25 28	Fax: 32 455 25 28
e-mail do kontaktu bieżącego: mzwik@interia.pl	

3. Dane kontaktowe osoby wskazanej do kontaktowania się w sprawach złożonego wniosku

1. Imię i nazwisko: Marcin Kawalerowicz
2. Telefon: 32 455 26 34 wew. 370
3. Fax: 32 455 25 28
4. E-mail: mzwik@interia.pl

4. Dokumenty stanowiące podstawę do wyznaczenia aglomeracji

Lp.	Wyszczególnienie	Nie ⁴	Tak ⁵
1	2	3	4
1	Miejscowe plany zagospodarowania przestrzennego		X
2	Studium uwarunkowań i kierunków zagospodarowania przestrzennego gminy		X
3	Decyzje o ustaleniu lokalizacji inwestycji celu publicznego		X
4	Wieloletnie plany rozwoju i modernizacji urządzeń wodociągowych i kanalizacyjnych		X
5	Inne (wymienić) Uchwały ustanawiające aglomeracje: Uchwała Nr IV/57/26/2014 Sejmiku Województwa Śląskiego z dnia 17 listopada 2014 r. Uchwała Nr V/5/18/2015 Sejmiku Województwa Śląskiego z dnia 16 lutego 2015 r. Uchwała Nr V/4/8/2015 Sejmiku Województwa Śląskiego z dnia 19 stycznia 2015 r.		X

⁴ Znakiem „X” zaznaczyć właściwą odpowiedź

5. Opis systemu zbierania ścieków komunalnych w obrębie aglomeracji

5.1. Informacje na temat długości i rodzaju istniejącej sieci kanalizacyjnej i liczby osób korzystających z istniejącej sieci kanalizacyjnej oraz długości i rodzaju sieci kanalizacyjnej i liczby osób korzystających z sieci kanalizacyjnej, na której wykonanie zostały pozyskane środki finansowe

Tabela 1. Sieć istniejąca

Lp.	Kanalizacja istniejąca	Długość [km]	Liczba osób korzystających z istniejącej kanalizacji			Uwagi	
			Mieszkańcy	Osoby czasowo przebywające na terenie aglomeracji	Sumaryczna liczba osób [kol.4 + kol.5]		
1	2	3	4	5	6	7	
OGÓLEM							
1	Sanitarna grawitacyjna	427,75	78 258	583	78 841	brak	
2	Sanitarna tłoczna	55,79					
3	Ogólnospławna grawitacyjna	7,67					
4	Ogólnospławna tłoczna	0,00					
Wodzisław Śląski							
5	Sanitarna grawitacyjna	154,28	38 772	120	38 892		
6	Sanitarna tłoczna	7,13					
7	Ogólnospławna grawitacyjna	1,42					
8	Ogólnospławna tłoczna	0,00					
9	Długość kanalizacji ogółem	162,83					
Radlin							
10	Sanitarna grawitacyjna	86,91	15 256	0	15 256		
11	Sanitarna tłoczna	6,38					
12	Ogólnospławna grawitacyjna	1,96					
13	Ogólnospławna tłoczna	0,00					
14	Długość kanalizacji ogółem	95,25					

⁵ Pod pojęciem „osoby czasowo przebywające na terenie aglomeracji” rozumie się liczbę zarejestrowanych miejsc noclegowych w obiektach usług turystycznych, szpitalach, internatach, więzieniach etc.

Lp.	Kanalizacja (słownie)	Długość [km]	Liczba osób korzystających z sieci (zob. załącznik nr 1)			Uwagi
			Mieszkańcy	Osoby czasowo przebywające na terenie aglomeracji	Sumaryczna liczba osób (kol. 4 + kol. 5)	
1	2	3	4	5	6	7
Rydułtowy						
15	Sanitarna grawitacyjna	57,17	13 304	387	13 691	
16	Sanitarna tłoczna	2,20				
17	Ogólnospławna grawitacyjna	4,29				
18	Ogólnospławna tłoczna	0,00				
19	Długość kanalizacji ogółem	63,66				
Gorzyce						
20	Sanitarna grawitacyjna	95,72	8 092	76	8 168	
21	Sanitarna tłoczna	37,27				
22	Ogólnospławna grawitacyjna	0,00				
23	Ogólnospławna tłoczna	0,00				
24	Długość kanalizacji ogółem	132,99				
Markłowice						
25	Sanitarna grawitacyjna	33,67	2 834	0	2 834	
26	Sanitarna tłoczna	2,81				
27	Ogólnospławna grawitacyjna	0,00				
28	Ogólnospławna tłoczna	0,00				
29	Długość kanalizacji ogółem	36,48				
Razem		491,21	78 258	583	78 841	

Tabela 2. Sieć, na której wykonanie zostały pozyskane środki finansowe

Lp.	Kanalizacja istniejąca	Długość [km]	Liczba osób korzystających z istniejącej [kanalizacji]			Źródło finansowania
			Mieszkańcy	Osoby czasowo przebywające na terenie aglomeracji ⁶	Sumaryczna liczba osób [kol. 4 + kol. 5]	
1	2	3	4	5	6	7
Rydultowy						
1	Sanitarna grawitacyjna	4,85	423	0	423	Środki własne PWiK Sp. Z o.o Wodzisław Śl. oraz pożyczka z Wojewódzkiego Funduszu Ochrony Środowiska i Gospodarki Wodnej w Katowicach
2	Sanitarna tłoczna	0,38				
3	Ogólnospławna grawitacyjna	0,00				
4	Ogólnospławna tłoczna	0,00				
Razem		5,23	423	0	423	

Należy zwrócić uwagę na 2 szczególne przypadki:

Sytuacja 1
Sieć ogólnospławna została zamieniona w kanalizację deszczową, a ładunek z tej sieci zostanie „przepięty” do nowobudowanej kanalizacji sanitarnej. W takim przypadku osoby korzystające uprzednio z sieci ogólnospławnej należy usunąć z wykazu osób korzystających z sieci na terenie aglomeracji, wykazać je natomiast jako osoby planowane do podłączenia do sieci kanalizacji sanitarnej mającej zastąpić odcinek kanalizacji ogólnospławnej.

Sytuacja 2
Na terenie aglomeracji funkcjonuje sieć kanalizacyjna, jednak ścieki zbierane (a siecią nie są oczyszczane (brak odprowadzenia do oczyszczalni ścieków)). W takim przypadku należy wykazać długość sieci istniejącej, ale nie wykazywać osób do niej podłączonych jako korzystających z sieci. Dopiero w przypadku dobudowania fragmentów sieci łączących istniejącą sieć kanalizacji sanitarnej z oczyszczalnią ścieków należy te osoby wykazać jako podłączone do zbiorczego systemu kanalizacji.

5.2. Informacje na temat długości i rodzaju planowanej do wykonania sieci kanalizacyjnej w celu dostosowania aglomeracji do warunków określonych w Dyrektywie Rady z dnia 21 maja 1991 r. dotyczącej oczyszczania ścieków komunalnych (91/271/EWG) oraz liczby osób korzystających z planowanej sieci kanalizacyjnej.

5.2.1. Sieć kanalizacyjna o wskaźniku długości sieci nie mniejszym niż 120 osób na 1 km sieci⁷.

Wykaz miast i/lub miejscowości wchodzących w skład aglomeracji, w obrębie których planuje się wykonanie sieci kanalizacji sanitarnej:
 Wodzisław Śląski (część), Wilchwy (część), Kokoszyce (część), Głożyny (część), Obszary (część), Radlin (część), Rogów (część), Rogowiec, Wytrzęsów, Gorzyce (część), Olza (część), Markłowice (część), Rydułtowy (część), Skala (część)

⁶ Pod pojęciem „osoby czasowo przebywające na terenie aglomeracji” rozumie się liczbę zarejestrowanych miejsc noclegowych w obiektach usług turystycznych, szpitalach, internatach, więzieniach etc.

⁷ Wskaźnik wyliczany jest sumarycznie dla wszystkich miast i/lub miejscowości (wchodzących w skład aglomeracji), w obrębie których planuje się budowę sieci kanalizacji sanitarnej. Należy pamiętać, aby planowane inwestycje były uzasadnione ekonomicznie. Szczegółowe uwarunkowania dotyczące wyliczania wskaźnika długości sieci znajdują się w Wytocznych do tworzenia i zmiany aglomeracji.

Należy zwrócić uwagę, że sieć kanalizacyjna, na której wykonanie pozyskane zostały już środki finansowe, należy traktować jako sieć wykonaną, co oznacza, że jej długość nie będzie brana pod uwagę przy obliczaniu wskaźnika długości sieci – informacja na temat tej sieci powinna znaleźć się w pkt 5.1.

Lp.	Kanalizacja planowana do wykonania	Długość [km]	Liczba osób, które zostaną podłączone do planowanej (do wykonanej) kanalizacji			Uwagi
			Mieszkańcy	Osoby czasowo przebywające na terenie aglomeracji	Sumaryczna liczba osób [kol.4 + kol.5]	
1	2	3	4	5	6	7
OGÓLEM						
	Sanitarna grawitacyjna	57,27	7 797	40	7 837	7,35 sieci grawitacyjnej i tłocznej ułożone we wspólnym wykopie
	Sanitarna tłoczna	10,16				
	Ogólnospławna grawitacyjna	0,00				
	Ogólnospławna tłoczna	0,00				
Wodzisław Śląski						
1	Sanitarna grawitacyjna	11,95	1 230	0	1 230	3,64 km sieci grawitacyjnej i tłocznej ułożone we wspólnym wykopie
2	Sanitarna tłoczna	4,50				
3	Ogólnospławna grawitacyjna	0,00				
4	Ogólnospławna tłoczna	0,00				
5	Długość kanalizacji ogółem	16,45				
Radlin						
6	Sanitarna grawitacyjna	7,85	749	0	749	1,01 km sieci grawitacyjnej i tłocznej ułożone we wspólnym wykopie
7	Sanitarna tłoczna	1,37				
8	Ogólnospławna grawitacyjna	0,00				
9	Ogólnospławna tłoczna	0,00				
10	Długość kanalizacji ogółem	9,22				
Rydułtowy						
11	Sanitarna grawitacyjna	7,13	792	0	792	1,05 km sieci grawitacyjnej i tłocznej ułożone we wspólnym wykopie
12	Sanitarna tłoczna	1,12				
13	Ogólnospławna grawitacyjna	0,00				
14	Ogólnospławna tłoczna	0,00				
15	Długość kanalizacji ogółem	8,25				

⁸ Pod pojęciem „osoby czasowo przebywające na terenie aglomeracji” przyjmuje się liczbę zarejestrowanych miejsc noclegowych (obiekty usług turystycznych, szpitale, internaty, więzienia).

Lp.	Kanalizacja planowana do wykonania	Długość [km]	Liczba osób, które zostaną podłączone do planowanej do wykonania kanalizacji			Uwagi
			Mieszkańcy	Osoby czasowo przebywające na terenie aglomeracji	Sumaryczna liczba osób [kol. 4+kol.5]	
1	2	3	4	5	6	7
Gorzyce						
16	Sanitarna grawitacyjna	26,30	4 616	40	4 656	1,38 km sieci grawitacyjnej i tłocznej ułożone we wspólnym wykopie
17	Sanitarna tłoczna	2,87				
18	Ogólnospławna grawitacyjna	0,00				
19	Ogólnospławna tłoczna	0,00				
20	Długość kanalizacji ogółem	29,17				
Markłowice						
21	Sanitarna grawitacyjna	4,04	410	0	410	0,27 km sieci grawitacyjnej i tłocznej ułożone we wspólnym wykopie
22	Sanitarna tłoczna	0,30				
23	Ogólnospławna grawitacyjna	0,00				
24	Ogólnospławna tłoczna	0,00				
25	Długość kanalizacji ogółem	4,34				
Razem		67,46	7 797	40	7 837	1,65 km sieci grawitacyjnej i tłocznej ułożone we wspólnym wykopie

Wskaźnik długości sieci > 120 mieszkańców na 1 km sieci

Obliczenie wskaźnika długości sieci dla planowanej do wykonania sieci kanalizacyjnej (dla obszaru o wskaźniku długości sieci nie mniejszym niż 120 osób na 1 km sieci).

Długość sieci kanalizacyjnej planowanej do wykonania [kol. 3 - razem]	60,08
Sumaryczna liczba mieszkańców oraz osób czasowo przebywające na terenie aglomeracji, którzy będą obsługiwani przez planowaną do wykonania sieć kanalizacyjną [kol. 6 - razem]	7 837
Wskaźnik długości sieci = sumaryczna liczba mieszkańców oraz osób czasowo przebywających na terenie aglomeracji [kol. 6 - razem] / długość sieci kanalizacyjnej planowanej do wykonania [kol. 3 - razem]	130,44

Podana długość sieci kanalizacyjnej planowanej do wykonania została pomniejszona o długości kolektorów tłocznych (7,349 km) budowanych równoległe do sieci grawitacyjnej (ułożone we wspólnym wykopie)

5.2.2. Sieć kanalizacyjna o wskaźniku długości sieci nie mniejszym niż 90 osób na 1 km sieci.

Wykaz miast i/lub miejscowości (wchodzących w skład aglomeracji), w obrębie których planuje się wykonanie sieci kanalizacji sanitarnej, wraz ze wskazaniem charakteru obszaru (obszar objęty formą ochrony przyrody zgodnie z ustawą o ochronie przyrody – określić jakiej; teren strefy ochronnej ujęcia wody etc.): nd

Lp.	Kanalizacja planowana do realizacji	Długość [km]	liczba osób które będą obsługiwane przez planowaną sieć w komunalnej kanalizacji			uwagi
			mieszkańcy	Osoby czasowo przebywające na terenie aglomeracji	sumaryczna liczba osób [kol. 4 + kol. 5]	
1	2	3	4	5	6	7
1	Sanitarna grawitacyjna	nd	nd	nd	nd	nd
2	Sanitarna tłoczna	nd				
Razem		nd	nd	nd	nd	

Wskaźnik długości sieci 90-120 mieszkańców na 1 km sieci

Obliczenie wskaźnika długości sieci dla planowanej do wykonania sieci kanalizacyjnej (dla obszaru o wskaźniku długości sieci nie mniejszym niż 90 osób na 1 km sieci)	
Długość sieci kanalizacyjnej planowanej do wykonania [kol. 3 - razem]	nd
Sumaryczna liczba mieszkańców oraz osób czasowo przebywające na terenie aglomeracji, którzy będą obsługiwani przez planowaną do wykonania sieć kanalizacyjną [kol. 6 - razem]	nd
Wskaźnik długości sieci = sumaryczna liczba mieszkańców oraz osób czasowo przebywające na terenie aglomeracji [kol. 6 - razem]/długość sieci kanalizacyjnej planowanej do wykonania [kol. 3 - razem]	nd

5.3. Informacje na temat długości i rodzaju sieci kanalizacyjnej oraz liczby osób korzystających z sieci kanalizacyjnej po dostosowaniu aglomeracji do warunków określonych w Dyrektywie Rady z dnia 21 maja 1991 r. dotyczącej oczyszczania ścieków komunalnych (91/271/EWG).

Lp.	Kanalizacja istniejąca i planowana	Długość [km]	liczba osób korzystających z kanalizacji po dostosowaniu aglomeracji do warunków określonych w Dyrektywie 91/271/EWG			uwagi	
			mieszkańcy	Osoby czasowo przebywające na terenie aglomeracji	sumaryczna liczba osób [kol. 4 + kol. 5]		
1	2	3	4	5	6	7	
OGÓŁEM							
1	Sanitarna grawitacyjna	489,87	86 478	623	87 101	brak	
2	Sanitarna tłoczna	66,33					
3	Ogólnospławna grawitacyjna	7,67					
4	Ogólnospławna tłoczna	0,00					
Wodzisław Śląski							
5	Sanitarna grawitacyjna	166,23	40 002	120	40 122		
6	Sanitarna tłoczna	11,63					
7	Ogólnospławna grawitacyjna	1,42					
8	Ogólnospławna tłoczna	0,00					
9	Długość kanalizacji ogółem	179,28					

Lp.	Kanalizacja istniejąca/planowana	Długość [km]	Liczba osób korzystających z kanalizacji po dostosowaniu aglomeracji do warunków określonych w Dyrektywie 91/271/EWG			Uwagi
			między innymi	Osoby czasowo przebywające na terenie aglomeracji	Sumaryczna liczba osób [Kob. + Kół.]	
1	2	3	4	5	6	7
Radlin						
10	Sanitarna grawitacyjna	94,76	16 005	0	16 005	
11	Sanitarna tłoczna	7,75				
12	Ogólnospławna grawitacyjna	1,96				
13	Ogólnospławna tłoczna	0				
14	Długość kanalizacji ogółem	104,47				
Rydultowy						
15	Sanitarna grawitacyjna	69,15	14 519	387	14 906	
16	Sanitarna tłoczna	3,70				
17	Ogólnospławna grawitacyjna	4,29				
18	Ogólnospławna tłoczna	0,00				
19	Długość kanalizacji ogółem	77,14				
Gorzyce						
20	Sanitarna grawitacyjna	122,02	12 708	116	12 824	
21	Sanitarna tłoczna	40,14				
22	Ogólnospławna grawitacyjna	0,00				
23	Ogólnospławna tłoczna	0,00				
24	Długość kanalizacji ogółem	162,16				
Marklowice						
25	Sanitarna grawitacyjna	37,71	3 244	0	3 244	
26	Sanitarna tłoczna	3,11				
27	Ogólnospławna grawitacyjna	0,00				
28	Ogólnospławna tłoczna	0,00				
29	Długość kanalizacji ogółem	40,82				
Razem		563,87	86 478	625	87 101	

6. Opis gospodarki ściekowej w aglomeracji
6.1. Informacje na temat oczyszczalni ścieków.⁹

Nazwa oczyszczalni ścieków: **Karkoszka II**

Lokalizacja oczyszczalni ścieków (adres): **ul. Czyżowicka 131, 44-300 Wodzisław Śląski**

Dane kontaktowe (telefon, e-mail, fax): **32 455 60 43 wew. 223**

Pozwolenie wodnoprawne na odprowadzanie ścieków z oczyszczalni do środowiska (data, znak, oznaczenie organu, termin ważności decyzji):
data wydania: **29.08.2008 r.**, znak: **WOŚ.6223-13/08**, oznaczenie organu: **Starosta Wodzisławski**, termin ważności decyzji: **29.08.2018**
wraz ze **Zmianą WOŚ.6223-20/08 z dnia 13 października 2008 r.**

Przepustowość oczyszczalni:

średnia [m^3/d]: **15 000**

maksymalna godzinowa [m^3/h]: **1 438**

maksymalna roczna [m^3/rok]: **bd**

Projektowa wydajność oczyszczalni ścieków [RLM]: **93 649**

Ilość ścieków dostarczanych do oczyszczalni ścieków, zgodnie z danymi przedłożonymi w ostatnim sprawozdaniu z realizacji KPOŚK:

Ścieki dopływające siecią kanalizacyjną [m^3/d]: **8940,62**

Ścieki dowożone [m^3/d]: **107,10**

Średnie obciążenie oczyszczalni [m^3/d]: **9 047,72**

Ilość ścieków oczyszczonych w roku poprzednim [m^3/rok]: **3 302 418,00**

Przewidywane średnie obciążenie oczyszczalni po zrealizowaniu planowanego zakresu sieci kanalizacji sanitarnej [m^3/d]: **10 152,78**

Przewidywana ilość ścieków oczyszczanych w roku po zrealizowaniu planowanego zakresu sieci kanalizacji sanitarnej [m^3/rok]: **3 705 763,76**

Wartości wskaźników zanieczyszczeń ścieków surowych		
Wskaźnik	Wartość (średnioroczna z pomiarów)	Uwagi
1	2	3
BZT ₅ [mgO_2/l]	261	-
ChZT _{Cr} [mgO_2/l]	603	-
Zawiesina ogólna [mg/l]	514	-
Fosfor ogólny [mgP/l]	8,3	-
Azot ogólny [mgN/l]	81	-

⁹ W przypadku funkcjonowania więcej niż jedna oczyszczalnia ścieków, dla każdej oczyszczalni należy wypełnić oddzielne tabele. Analogiczne tabele trzeba również wypełnić w przypadku planowanej oczyszczalni ścieków.

Wartości wskaźników lub % redukcji zanieczyszczeń ścieków oczyszczonych ¹⁰		
Wskaźnik	Wartość lub % redukcji zgodnie z pozwoleniem wodnoprawnym	Wartość (średnioroczna z pomiarów)
1	2	3
BZT ₅ [mgO ₂ /l]	15	6,8
ChZT _{Cr} [mgO ₂ /l]	125	35
Zawiesina ogólna [mg/l]	35	17,4
Fosfor ogólny [mgP/l]	2	0,5
Azot ogólny [mgN/l]	15	12,5

Odbiornik ścieków oczyszczonych zgodnie z pozwoleniem wodnoprawnym:

Nazwa ciekłu: rzeka Leśnica

Kilometraż miejsca odprowadzania ścieków oczyszczonych: 8+650

Współrzędne geograficzne wylotu: 49°59'06.3"N 18°26'02.5"E

Typ oczyszczalni ścieków¹¹

B - oczyszczalnia biologiczna spełniająca standardy odprowadzanych ścieków

Non B - oczyszczalnia biologiczna niespełniająca standardów odprowadzanych ścieków

PUB1 - oczyszczalnia biologiczna z podwyższonym usuwaniem związków azotu (N), fosforu (P) spełniająca standardy odprowadzanych ścieków dla aglomeracji $\geq 100\ 000$ RLM

non PUB1 - oczyszczalnia jw. niespełniająca standardów odprowadzanych ścieków w zakresie usuwania N i/lub P

PUB2 - oczyszczalnia biologiczna z podwyższonym usuwaniem związków azotu (N), fosforu (P) spełniająca standardy odprowadzanych ścieków dla aglomeracji $< 100\ 000$ RLM

non PUB2 - oczyszczalnia jw. niespełniająca standardów odprowadzanych ścieków w zakresie usuwania N i/lub P

Podstawowe informacje na temat zamierzeń inwestycyjnych z zakresu budowy, rozbudowy lub modernizacji oczyszczalni:

Planowana jest realizacja przedsięwzięcia w ramach zadania pn. „Hermetyzacja i dezodoryzacja obiektów ciągów mechanicznego i biologicznego oczyszczalni ścieków Karkoszka II” obejmującego swym zakresem zaprojektowanie wraz z wykonaniem i ukończeniem robót takich jak remont, hermetyzacja i dezodoryzacja na dostarczonych filtrach powietrza, istniejących obiektów ciągu mechanicznego i biologicznego oczyszczania ścieków, a także budowę nowej stacji odbioru piasku i skratak z czyszczenia kanalizacji, zabudowę płyt fundamentowych pod nowe biofiltry z dostawą nowego wyposażenia technologicznego wraz z

¹⁰ Należy zwrócić uwagę, że % redukcji zanieczyszczeń dotyczy ładunku wprowadzanego na oczyszczalnię i ładunku odprowadzanego z oczyszczalni, nie zaś zawartości % zanieczyszczeń w jednostce objętościowej ścieków

¹¹ Znakiem „X” zaznaczyć właściwą odpowiedź

sieciami i instalacjami technologicznymi oraz pozostałymi sieciami i instalacjami wod-kan, co, cwu, zasilania elektrycznego i sieci sterowania i akpia.
 Inwestycja wpisuje się w ramowy projekt pn.: „Uporządkowanie gospodarki ściekowej na terenie aglomeracji Wodzisław Śląski” na realizację którego PWiK Sp. z o.o. planuje ubiegać się o środki z Unii Europejskiej – Fundusz Spójności. Przedsięwzięcie zapewni na wylocie z instalacji filtrów dezodorujących min 95% redukcję zapachów złowonnych.
 Obecnie pozyskiwana jest decyzja o środowiskowych uwarunkowaniach na realizację przedsięwzięcia.

Nazwa oczyszczalni ścieków: Rydułtowy

Lokalizacja oczyszczalni ścieków (adres): ul. Obywatelska 97, 44-280 Rydułtowy

Dane kontaktowe (telefon, e-mail, fax): 32 457 63 51

Pozwolenie wodnoprawne na odprowadzanie ścieków z oczyszczalni do środowiska (data, znak, oznaczenie organu, termin ważności decyzji):
 data wydania: 22.04.2015 r., znak: WOŚ.6341.12.2015 r., oznaczenie organu: Starosta Wodzisławski, termin ważności decyzji: 22.04.2025 r.
 wraz z Postanowieniem WOŚ.6341.12.2015 z dnia 15 maja 2015 roku

Przepustowość oczyszczalni:

średnia [m³/d]: 3 995

maksymalna godzinowa [m³/h]: 322

maksymalna roczna [m³/rok]: 1 365 100

Projektowa wydajność oczyszczalni ścieków [RLM]: 29 733

Ilość ścieków dostarczanych do oczyszczalni ścieków, zgodnie z danymi przedłożonymi w ostatnim sprawozdaniu z realizacji KPOŚK:

Ścieki dopływające siecią kanalizacyjną [m³/d]: 1 874,94

Ścieki dowożone [m³/d]: 108,12

Średnie obciążenie oczyszczalni [m³/d]: 1 983,07

Ilość ścieków oczyszczonych w roku poprzednim [m³/rok]: 723 819,00

Przewidywane średnie obciążenie oczyszczalni po zrealizowaniu planowanego zakresu sieci kanalizacji sanitarnej [m³/d]: 2 047,30

Przewidywana ilość ścieków oczyszczanych w roku po zrealizowaniu planowanego zakresu sieci kanalizacji sanitarnej [m³/rok]: 747 266,20

Wartości wskaźników zanieczyszczeń ścieków surowych		
Wskaźnik	Wartość (średnioroczna z pomiarów)	Uwagi
1	2	3
BZT ₅ [mgO ₂ /l]	269	-
ChZT _{Cr} [mgO ₂ /l]	632	-
Zawiesina ogólna [mg/l]	542	-
Fosfor ogólny [mgP/l]	10,4	-
Azot ogólny [mgN/l]	69,7	-

Wartości wskaźników lub % redukcji zanieczyszczeń ścieków oczyszczonych ¹²		
Wskaźnik	Wartość lub % redukcji zgodnie z pozwoleniem wodnoprawnym	Wartość (średnioroczna z pomiarów)
1	2	3
BZT ₅ [mgO ₂ /l]	15	3,8
ChZT _{Cr} [mgO ₂ /l]	125	32,5
Zawiesina ogólna [mg/l]	35	10,1
Fosfor ogólny [mgP/l]	2	0,5
Azot ogólny [mgN/l]	15	9,6

Odbiornik ścieków oczyszczonych zgodnie z pozwoleniem wodnoprawnym:

Nazwa ciekłu: rzeka Nacyna	Kilometraż miejsca odprowadzania ścieków oczyszczonych: 13+370
----------------------------	--

Współrzędne geograficzne wylotu: 50,06986845° N 18,44060641° E

Typ oczyszczalni ścieków ¹³	
B - oczyszczalnia biologiczna spełniająca standardy odprowadzanych ścieków	
Non B - oczyszczalnia biologiczna niespełniająca standardów odprowadzanych ścieków	
PUB1 - oczyszczalnia biologiczna z podwyższonym usuwaniem związków azotu (N), fosforu (P) spełniająca standardy odprowadzanych ścieków dla aglomeracji ≥ 100 000 RLM	
non PUB1 - oczyszczalnia jw. niespełniająca standardów odprowadzanych ścieków w zakresie usuwania N i/lub P	
PUB2 - oczyszczalnia biologiczna z podwyższonym usuwaniem związków azotu (N), fosforu (P) spełniająca standardy odprowadzanych ścieków dla aglomeracji < 100 000 RLM	X
non PUB2 - oczyszczalnia jw. niespełniająca standardów odprowadzanych ścieków w zakresie usuwania N i/lub P	

Podstawowe informacje na temat zamierzeń inwestycyjnych z zakresu budowy, rozbudowy lub modernizacji oczyszczalni:

Nie planuje się działań inwestycyjnych z zakresu budowy, rozbudowy lub modernizacji oczyszczalni OŚ Rydułtowy.

Nazwa oczyszczalni ścieków: **Belsznica****

**Dane podane dla oczyszczalni Belsznica zlikwidowanej 31 grudnia 2015 roku. Oczyszczalnia ścieków Belsznica obejmowała swym obszarem działalności Belsznicę, Rogów, Bluszczów, Odrę, Olzę oraz część Osin. Od stycznia 2016 roku prowadzony jest przerzut ścieków kolektorem tłocznym do oczyszczalni Karkoszka II w Wodzisławiu Śląskim.

¹² Należy zwrócić uwagę, że % redukcji zanieczyszczeń dotyczy ładunku wprowadzanego na oczyszczalnię i ładunku odprowadzanego z oczyszczalni, nie zaś zawartości % zanieczyszczeń w jednostce objętościowej ścieków

¹³ Znakiem „X” zaznaczyć właściwą odpowiedź

Lokalizacja oczyszczalni ścieków (adres):
44-362 Belsznica, ul Wałowa 9a

Dane kontaktowe (telefon, e-mail, fax):
nd

Pozwolenie wodnoprawne na odprowadzanie ścieków z oczyszczalni do środowiska (data, znak, oznaczenie organu, termin ważności decyzji):
data wydania: 22.03.2013, znak: WOŚ.6341.5.2013, oznaczenie organu: Marszałek Województwa Śląskiego, termin ważności decyzji: 31.12.2017

Przepustowość oczyszczalni:
średnia [m^3/d]: 650
maksymalna godzinowa [m^3/h]: 72
maksymalna roczna [m^3/rok]: 394 000

Projektowa wydajność oczyszczalni ścieków [RLM]: 10 000

Ilość ścieków dostarczanych do oczyszczalni ścieków, zgodnie z danymi przedłożonymi w ostatnim sprawozdaniu z realizacji KPOŚK:

Ścieki dopływające siecią kanalizacyjną [m^3/d]: 434,79

Ścieki dowożone [m^3/d]: 0,00

Średnie obciążenie oczyszczalni [m^3/d]: 434,79

Ilość ścieków oczyszczonych w roku poprzednim [m^3/rok]: 158 700

Przewidywane średnie obciążenie oczyszczalni po zrealizowaniu planowanego zakresu sieci kanalizacji sanitarnej na terenie zlewni zlikwidowanej oczyszczalni ścieków [m^3/d]: 589,71

Przewidywana ilość ścieków oczyszczanych w roku po zrealizowaniu planowanego zakresu sieci kanalizacji sanitarne [m^3/rok]: nd

Wartości wskaźników zanieczyszczeń ścieków surowych		
Wskaźnik	Wartość (średnioroczna z pomiarów)	Uwagi
1	2	3
BZT ₅ [mgO_2/l]	302	-
ChZT _{Cr} [mgO_2/l]	782	-
Zawiesina ogólna [mg/l]	273	-
Fosfor ogólny [mgP/l]	12,5	-
Azot ogólny [mgN/l]	115	-

Wartości wskaźników lub % redukcji zanieczyszczeń ścieków oczyszczonych ¹⁴		
Wskaźnik	Wartość lub % redukcji zgodnie z pozwoleniem wodnoprawnym	Wartość (średnioroczna z pomiarów)
1	2	3
BZT ₅ [mgO ₂ /l]	25	9,75
ChZT _{Cr} [mgO ₂ /l]	125	41
Zawiesina ogólna [mg/l]	35	15,05
Fosfor ogólny [mgP/l]	3	2,41
Azot ogólny [mgN/l]	30	17,23

Odbiornik ścieków oczyszczonych zgodnie z pozwoleniem wodnoprawnym:

Nazwa ciekłu: **potok Łęgoń III w zlewni rz. Odry** Kilometraż miejsca odprowadzania ścieków oczyszczonych: **0+390**

Współrzędne geograficzne wylotu: dł. 18.36111111, szer. 49.97416667

Typ oczyszczalni ścieków ¹⁵	
B - oczyszczalnia biologiczna spełniająca standardy odprowadzanych ścieków	X
Non B - oczyszczalnia biologiczna niespełniająca standardów odprowadzanych ścieków	
PUB1 - oczyszczalnia biologiczna z podwyższonym usuwaniem związków azotu (N), fosforu (P) spełniająca standardy odprowadzanych ścieków dla aglomeracji ≥ 100 000 RLM	
non PUB1 - oczyszczalnia jw. niespełniająca standardów odprowadzanych ścieków w zakresie usuwania N i/lub P	
PUB2 - oczyszczalnia biologiczna z podwyższonym usuwaniem związków azotu (N), fosforu (P) spełniająca standardy odprowadzanych ścieków dla aglomeracji < 100 000 RLM	
non PUB2 - oczyszczalnia jw. niespełniająca standardów odprowadzanych ścieków w zakresie usuwania N i/lub P	

Podstawowe informacje na temat zamierzeń inwestycyjnych z zakresu budowy, rozbudowy lub modernizacji oczyszczalni:

Oczyszczalnia zlikwidowana 31.12.2015 roku. Ścieki kierowane są przerzutowym kolektorem tłocznym na OS Karkoszka II.

6.2. Informacje dotyczące indywidualnych systemów oczyszczania ścieków obsługujących mieszkańców aglomeracji

Podstawowe informacje na temat istniejących na terenie aglomeracji indywidualnych systemów oczyszczania ścieków oraz zamierzeń inwestycyjnych w tym zakresie:

¹⁴ Należy zwrócić uwagę, że % redukcji zanieczyszczeń dotyczy ładunku wprowadzanego na oczyszczalnię i ładunku odprowadzanego z oczyszczalni, nie zaś zawartości % zanieczyszczeń w jednostce objętościowej ścieków

¹⁵ Znakiem „X” zaznaczyć właściwą odpowiedź

Na terenie planowanej aglomeracji nie występują indywidualne systemy oczyszczania ścieków.

6.3. Informacje dotyczące końcowego punktu zrzutu (w przypadku braku oczyszczalni ścieków na terenie aglomeracji)

Końcowy punkt zrzutu:	
Nazwa aglomeracji, do której będą odprowadzane ścieki: nd	Współrzędne geograficzne końcowego punktu zrzutu: nd
Nazwa oraz typ oczyszczalni ścieków, do której będą odprowadzane ścieki komunalne: nd	

6.4. Informacje o średniej dobowej ilości i jakości ścieków komunalnych powstających na terenie aglomeracji oraz ich składzie jakościowym.

Ilość ścieków komunalnych powstających na terenie aglomeracji [m ³ /d]: 12 200,08		
Wskaźnik	Wartość wskaźnika zanieczyszczeń	Uwagi
1	2	3
BZT ₅ [mgO ₂ /l]	263,94	brak
ChZT _{Cr} [mgO ₂ /l]	614,80	brak
Zawiesina ogólna [mg/l]	878,74	brak
Fosfor ogólny [mgP/l]	8,82	brak
Azot ogólny [mgN/l]	80,33	brak

6.5. Informacje o ilości i składzie jakościowym ścieków przemysłowych odprowadzanych przez zakłady do systemu kanalizacji zbiorczej.

Wykaz zakładów przemysłowych oraz określenie charakteru zakładów usługowych podłączonych do systemu kanalizacji zbiorczej:

Twist Sp. z o.o. Ubojnia drobiu
JSW KOKS S.A. Koksownia Radlin
KWK Rydułtowy
KWK Marcel
Ciepłownia Rydułtowy Sp. z o.o.

Ilość ścieków przemysłowych (powstających w zakładach przemysłowych i usługowych), odprowadzanych do kanalizacji [m³/d] 2 309,16

Wskaźnik	Wartość wskaźnika zanieczyszczeń	Ładunek zanieczyszczeń odprowadzany w ciągu doby [g/d]
1	2	3
BZT ₅ [mgO ₂ /l]	186,76	431 258,72
ChZT _{Cr} [mgO ₂ /l]	197,75	456 636,39

Zawiesina ogólna [mg/l]	29,88	68 997,70
Fosfor ogólny [mgP/l]	2,72	6 280,92
Azot ogólny [mgN/l]	53,86	124 371,36
-	-	-

6.6. Informacje o zakładach, których podłączenie do systemu kanalizacji zbiorczej jest planowane.

Wykaz zakładów przemysłowych oraz określenie charakteru zakładów usługowych planowanych do podłączenia do systemu kanalizacji zbiorczej:
Do sieci kanalizacyjnej planowane jest do podłączenie następujących zakładów zlokalizowanych w miejscowości Rogów w Gminie Gorzyce:

- Izol-Plast Sp. z o.o.
- PREVAC Sp. z o.o.
- Zakład Produkcyjno-Handlowo-Usługowy SANDER
- Przetwórstwo Mięсно-Wędliniarskie Eryk Kałuża

Ilość ścieków przemysłowych odprowadzanych przez zakłady planowane do podłączenia do kanalizacji [m³/d]: 9,76

Wskaźnik	Wartość wskaźnika zanieczyszczeń	Ładunek zanieczyszczeń odprowadzany w ciągu doby przez zakłady planowane do podłączenia [g/d] ¹⁶
1	2	3
BZT ₅ [mgO ₂ /l]	279,55	2 728,89
ChZT _{Cr} [mgO ₂ /l]	720,53	7 033,56
Zawiesina ogólna [mg/l]	259,30	2 531,16
Fosfor ogólny [mgP/l]	13,27	129,54
Azot ogólny [mgN/l]	107,55	1 049,85
.....	-	-

6.7. Uzasadnienie określonej dla aglomeracji równoważnej liczby mieszkańców.

Wyszczególnienie:	R _{lsM}
Liczba mieszkańców korzystających z istniejącej sieci kanalizacyjnej (pkt 5.1 Tab. 1 kol. 4)	78 258
Liczba mieszkańców, planowanych do przyłączenia do sieci kanalizacyjnej, na której wykonanie środki finansowe zostały pozyskane (pkt 5.1 Tab. 2 kol. 4)	428
Liczba mieszkańców planowanych do podłączenia do projektowanej sieci kanalizacyjnej (pkt 5.2.1 kol. 4 + pkt 5.2.2 kol. 4)	7 797
Liczba osób czasowo przebywających korzystających z sieci kanalizacyjnej (pkt 5.1 Tab. 1 kol. 5)	583
Liczba osób czasowo przebywających, planowanych do przyłączenia do sieci kanalizacyjnej, na której wykonanie środki finansowe zostały pozyskane (pkt 5.1 Tab. 2 kol. 5)	0

¹⁶ Podać wyłącznie dla BZT₅.

Liczba osób czasowo przebywających planowanych do podłączenia do projektowanej sieci kanalizacyjnej (pkt 5.2.1 kol. 5 + pkt 5.2.2 kol. 5)	40
Równoważna Liczba Mieszkańców wynikająca z dobowego ładunku ścieków odprowadzanych przez zakłady przemysłowe i usługowe korzystające z istniejącej sieci kanalizacyjnej [kol. 3 pkt 6.5 / 60 g/d]	7 188
Równoważna Liczba Mieszkańców wynikająca z dobowego ładunku ścieków, który będzie odprowadzanych przez zakłady przemysłowe i usługowe planowane do podłączenia do sieci kanalizacyjnej [kol. 3 pkt 6.6 / 60 g/d]	45
Liczba mieszkańców oraz osób czasowo przebywających na terenie aglomeracji, korzystających z indywidualnych systemów oczyszczania ścieków komunalnych (przydomowe oczyszczalnie ścieków, zbiorniki bezodpływowe), nieplanowanych do podłączenia do sieci, określona na podstawie rejestrów prowadzonych przez gminę	0
Równoważna Liczba Mieszkańców RLM (suma)	94 334

7. Informacje o strefach ochronnych ujęć wody, występujących na obszarze aglomeracji, obejmujących tereny ochrony bezpośredniej i tereny ochrony pośredniej zawierające oznaczenie aktu prawa miejscowego lub decyzje ustanawiające te strefy oraz zakazy, nakazy i ograniczenia obowiązujące na tych terenach.

Na terenie aglomeracji nie znajdują się strefy ochronne ujęć wód.

8. Informacje o obszarach ochronnych zbiorników wód śródlądowych, występujących na obszarze aglomeracji, zawierające oznaczenie aktu prawa miejscowego ustanawiającego te obszary oraz zakazy, nakazy i ograniczenia obowiązujące na tych obszarach.

Na terenie aglomeracji nie występują obszary ochronne zbiorników wód śródlądowych.

9. Informacje o formach ochrony przyrody, występujących na obszarze aglomeracji, zawierające nazwę formy ochrony przyrody oraz wskazanie aktu prawnego uznającego określony obszar za formę ochrony przyrody.

Na terenie aglomeracji nie występują obszary prawnie chronione wymienione w ustawie z dnia 16 kwietnia 2004 roku o ochronie przyrody (Dz.U. z 2004 r., Nr 92, poz. 880 z późniejszymi zmianami). Na omawianym terenie brak jest również obszarów Natura 2000.

10. Poprawność wykonania części graficznej.

Lp.	Wyszczególnienie	Nie ¹⁷	Tak ¹²	Nie dotyczy ¹²
1	2	3	4	5
1	Część graficzna została wykonana na mapie topograficznej w skali 1: 10 000, a w przypadku jej braku - w skali 1:25 000.		X	
2	Oznaczono granice obszaru proponowanej aglomeracji (obszar objęty i przewidziany do objęcia zasięgiem systemu kanalizacji zbiorczej).		X	
3	Oznaczono znajdujące się na terenie aglomeracji oczyszczalnie ścieków komunalnych, do których odprowadzane są (bądź odprowadzane będą) ścieki komunalne.		X	
4	Oznaczono granice administracyjne gminy / gmin zgodne z danymi z państwowego rejestru granic.		X	
5	Oznaczono granice stref ochronnych ujęć wody obejmujących tereny ochrony bezpośredniej i tereny ochrony pośredniej.			X
6	Oznaczono granice obszarów ochronnych zbiorników wód śródlądowych.			X
7	Oznaczono granice terenów objętych formami ochrony przyrody w rozumieniu ustawy z dnia 16 kwietnia 2004 r. o ochronie przyrody lub obszarów mających znaczenie dla Wspólnoty, znajdującego się na liście, o której mowa w art. 27 ust. 1 tej ustawy.			X
8	Określono skalę planu w formie liczbowej i liniowej.		X	
9	Część graficzna została podpisana przez osobę upoważnioną do reprezentowania gminy (gminy wiodącej).		X	

Zaznaczenie jednej odpowiedzi „NIE” świadczy o niewłaściwym wykonaniu załącznika graficznego do wniosku o wyznaczenie obszaru i granic aglomeracji. Tak wykonany dokument – mapa nie może być podstawą do pozytywnego rozpatrzenia wniosku. Załącznik graficzny wymaga poprawienia. Odpowiedzi „NIE DOTYCZY” mogą wystąpić jedynie w wierszach Nr 5, 6 i 7.

Podpisy osoby upoważnionej do reprezentowania Wnioskodawcy

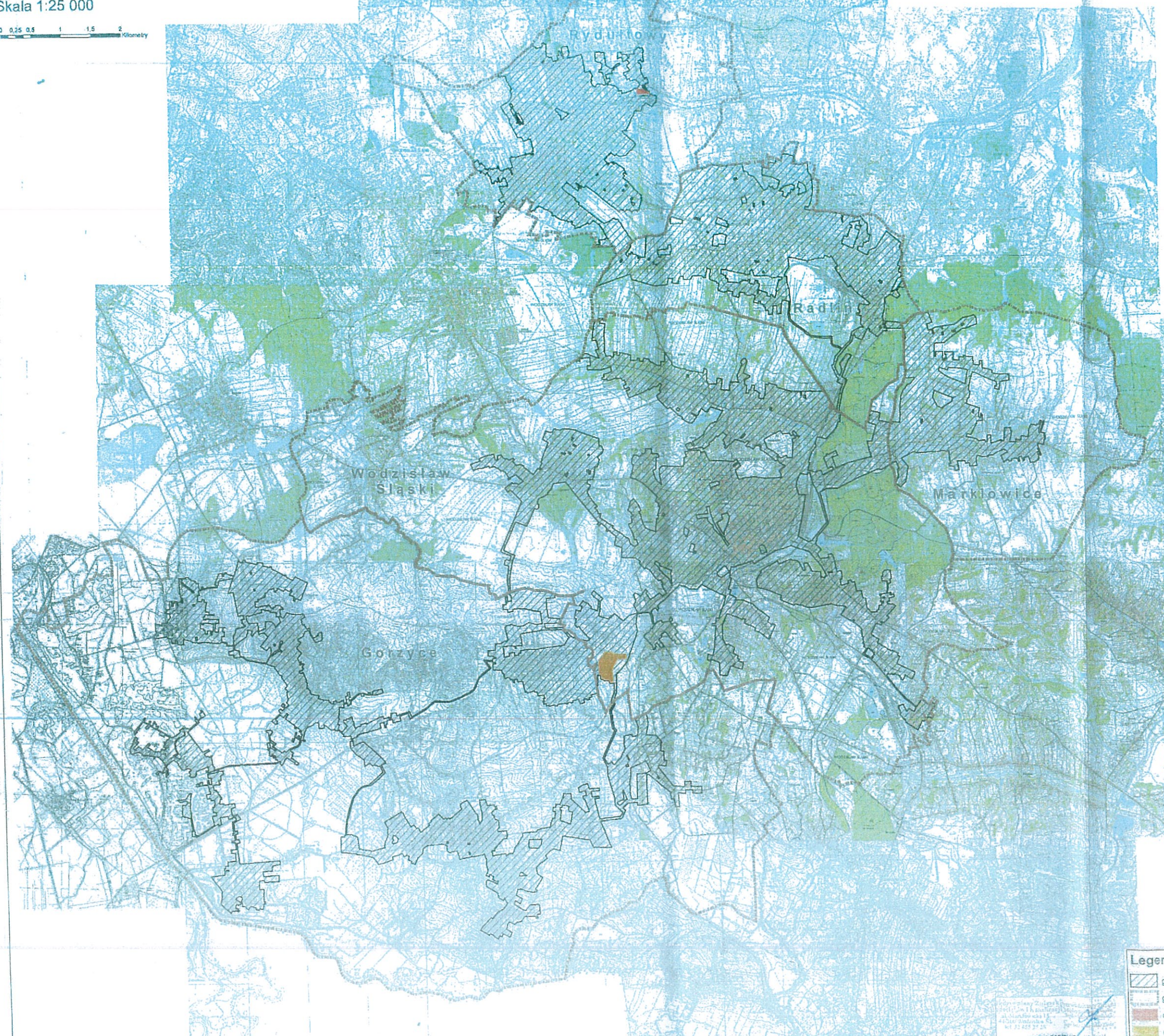
<p>(data, imię i nazwisko /pieczęć imienna/ podpis)</p>	<p>(pieczęć Wnioskodawcy)</p>
---	-------------------------------

¹⁷ Znakiem „X” zaznaczyć właściwą odpowiedź.

Aglomeracja Wodzisław Śląski

Skala 1:25 000

0 0,25 0,5 1 1,5 2 Kilometry



LEGENDA DROG I SIŁKÓW

[Symbol]	drogi międzynarodowe	drogi krajowe	drogi wojewódzkie	drogi powiatowe	drogi gminne
[Symbol]	siłki	siłki	siłki	siłki	siłki

LEGENDA

[Symbol]	granice i obszar aglomeracji Wodzisław Śląski
[Symbol]	granice miast i gmin
[Symbol]	oczyszczalnia Rydułtowy
[Symbol]	oczyszczalnia Karkoszka II

KONIN

[Symbol]	miasto	[Symbol]	miasto
[Symbol]	gmina	[Symbol]	gmina

Legenda

[Symbol]	granice i obszar aglomeracji Wodzisław Śląski
[Symbol]	granice miast i gmin
[Symbol]	oczyszczalnia Rydułtowy
[Symbol]	oczyszczalnia Karkoszka II